

Espoon pohjois- ja keskiosien yleiskaava, ehdotus Virkistysverkosto 2050, kaavakartan liitekartta 4

Piirustus n:o 7103, 25.5.2020
Nähtävillä MRA 19 §, 7.9.-20.10.2020

Ritning nr 7103, 25.5.2020
För påseende MBL 19 §, 7.9.-20.10.2020

Virkistysverkosto 2050

Rekreatiönsätverk 2050

INFORMATIIVISET MERKINNÄT

Tässä liitekartassa kaavakartan virkistysalueet ja muut virkistysverkostoa tukevat kaavan alueet jaettu yleiskaavatasoisesti erilaisiin toiminnallisiin vyöhykkeisiin alueiden tavoiteltavan virkistyskäytön perusteella. Alueiden kehittämisen tulee tukeutua kunkin alueen ominaispiirteisiin ja vetovoimatekijöihin.

Liitekartassa on hyödynnetty kaavakartan merkintöjä: virkistysalue, virkistyselliset yhteyshdyet, virkistys-, matkailu- ja vapaa-ajan palvelujen alue, vesistö, asuntovaltainen alue ja suojelualueet. Osittain on hyödynnetty myös merkintöjä: maa- ja metsätalousalue ja avoimen maiseman elinkeinoalue.



Lähivirkistysalueet asuinalueilla

Kaavakartan asuntovaltainen alueiden sisälle toteutetaan kaikkien osakkaiden hyvin kävellessä saavutettavat ja laadukkaat sekä riittävän suuret lähivirkistysalueet, joissa on monipuoliset virkistyspalveluita ja lähiluntoa. Lähivirkistysalueilla tarkoitetaan tässä yhteydessä kaikkia asuinalueiden sisäisiä julkisia viheralueita rakennetuista puistoista lähimetsiin. Asuinalueilla tulee turvata myös hyvät ja turvalliset virkistysyhteydet viheralueita pitkin laajemmille virkistysalueille.



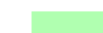
Virkistysyhteydet

Kaavakartassa osoitettui erityisesti virkistyskannalta tärkeitä viheryhteyksiä. Katkoviiva osoittaa yhteyshdyet, joiden tarkempi sijainti päätetään jatkosuunnittelussa.



Lähivirkistysalueet asuinalueiden vieressä

Asuinalueisiin yhdistyvä, hyvin jalka ja pyörällä saavutettavat ja virkistyspalveluiltaan monipuoliset lähivirkistysalueet tarjoavat monipuolisia luontokokemuksia ja virkistyspalveluita. Alueet ovat pääosin luonnonalueita, mutta ne voivat sisältää myös esimerkiksi rakennettuja puistoja, urheilukenttiä sekä kulttuurihistoriallisia ympäristöjä.



Ekologisen yhteyden ja/tai maiseman kannalta tärkeä viheralue

Virkistysalueet, joilla painottuu ekologisen verkoston tai maisemakuvan turvaaminen. Alueille voidaan sijoittaa myös virkistystä palvelevia yhdistäviä reittejä, mutta asuinalueiden lähivirkistys ja ulkoilu tulee mahdollistaa muilla virkistysalueilla.



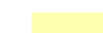
Ulkoilualue

Palvelutasoltaan laadukkaat ulkoilualueet ovat pääosin laajoja luonnonalueita. Alueille toteutettavat reitit tukevat ulkoilumahdollisuuksia ja virkistyspalveluiden saavutettavuutta. Alueiden saavutettavuutta kävellessä, pyörällä ja julkisilla kehitetään.



Retkeilyvyöhyke

Retkeilyvyöhykkeen muodostavat Espoon pohjoisimpien osien laajat metsäiset virkistysalueet, jotka yhdistyvät Nuuksion kansallispuistoon. Vyöhykkeelle sijoittuu ulkoilua ja retkeilyä palvelevia toimintoja ja reittejä. Retkeilyalueiden hyvää saavutettavuutta julkisilla kehitetään ja retkeilyvyöhykkeelle on mahdollista kulkea myös seudullisia ulkoilureittejä pitkin.



Avoimen maiseman elinkeinoalue, jolla on erityistä virkistyskannalta ohjaustarvetta

Merkinnällä on osoitettu sellaisia avoimen maiseman elinkeinoalueita, joita kehitetään osana virkistysverkoston kokonaisuutta toteuttamalla alueilla laajempia virkistysalueita yhdistäviä ulkoilureittejä. Reittien suunnittelussa huomioidaan nykyisen toiminnan ja ulkoilun yhteensovittaminen.



Täydentävät metsäalueet

Kaavakartan maa- ja metsätalousalueiden metsäalueet täydentävät osaltaan virkistysverkoston kokonaisuutta.



Suojelualueet

Kaavakartan suojelualueet voivat erikseen laadittavan hoito- ja käyttösuunnitelman kautta täydentää osaltaan virkistysverkostoa, mutta asuinalueiden lähivirkistys ei voi tukeutua suojelualueisiin.



Virkistys-, matkailu- ja vapaa-ajan palvelujen alueet

Kaavakartassa osoitettujen virkistys-, matkailu- ja vapaa-ajanpalvelujen alueilla tulee mahdollistaa yleistä virkistystä palvelevat reitit alueiden läpi sekä mahdollisuuksien mukaan kehittää alueiden yleistä virkistyskäyttöä.



Seudulliset ulkoilualueet kaava-alueen lähellä

Merkinnällä on osoitettu viitteellisesti seudulliset virkistysalueet kaava-alueen lähellä.



Vesistöt

Vesistöjen rantojen yleistä virkistyskäyttöä edistetään.



Espoonjokilaakson kokonaisuuden aluerajaus

Kaavakartassa osoitetun Espoonjokilaakson vyöhykkeen tarkennettu rajaus sisältää koko Espoonjokilaakson maisemaitalan.



Tavoitteellinen ulkoilureittien pääverkosto

Ulkoilureitit ovat virkistysalueilla kulkevia vihreitä yhteyksiä, jotka täydentävät kaava-alueen muuta jalankulku- ja pyöräilyverkostoa. Niiden muodostama verkosto tarjoaa monipuolisia ulkoilumahdollisuuksia asukkaalle. Ulkoilureitit voivat toteutua eri hyppysinä; rakennetuilla alueilla reitit ovat osaa arkea sujuvoittavaa kävelyn ja pyöräilyn verkostoa, kun taas retkeilyvyöhykkeellä reitit voivat olla polkumaisia patikointiyhteyksiä.

Reittien väylien yhtys- ja alitsemahdollisuuksia parannetaan miellyttäväksi ja mahdollisimman selkeiksi ja suoriksi, samalla parantaa reittien varrella olevien rakennettujen alueiden kytkettyneisyyttä ja saavutettavuutta.

Seudulliset reitit sekä ulkoilureittien pääyhteydet on osoitettu paksummalla pisteiviivalla ja paikalliset yhteydet ohuemalla katkoviivalla.



Urheilupuistot

Urheilupuistot sijoitetaan ensisijaisesti muun kaupunkirakenteen yhteyteen, osaksi keskustoja. Ne sijoittuvat hyvälle saavutettavuusvyöhykkeelle kävellessä ja pyörällä sekä julkisilla liikenteellä. Urheilupuistot sijoitetaan ensisijaisesti osaksi rakentamisen alueita, paikoille joissa ne sopivat hyvin ympäröivään kaupunkikuvaan ja jossa niistä ole haittaa viheryhteyksien toimivuudelle.



Ulkoilun kohdealue

Laajempien ulkoilualueiden sekä kansallispuiston lähtöpisteitä kehitetään myös ulkoiluun liittyvien virkistyspalveluiden näkökulmasta.

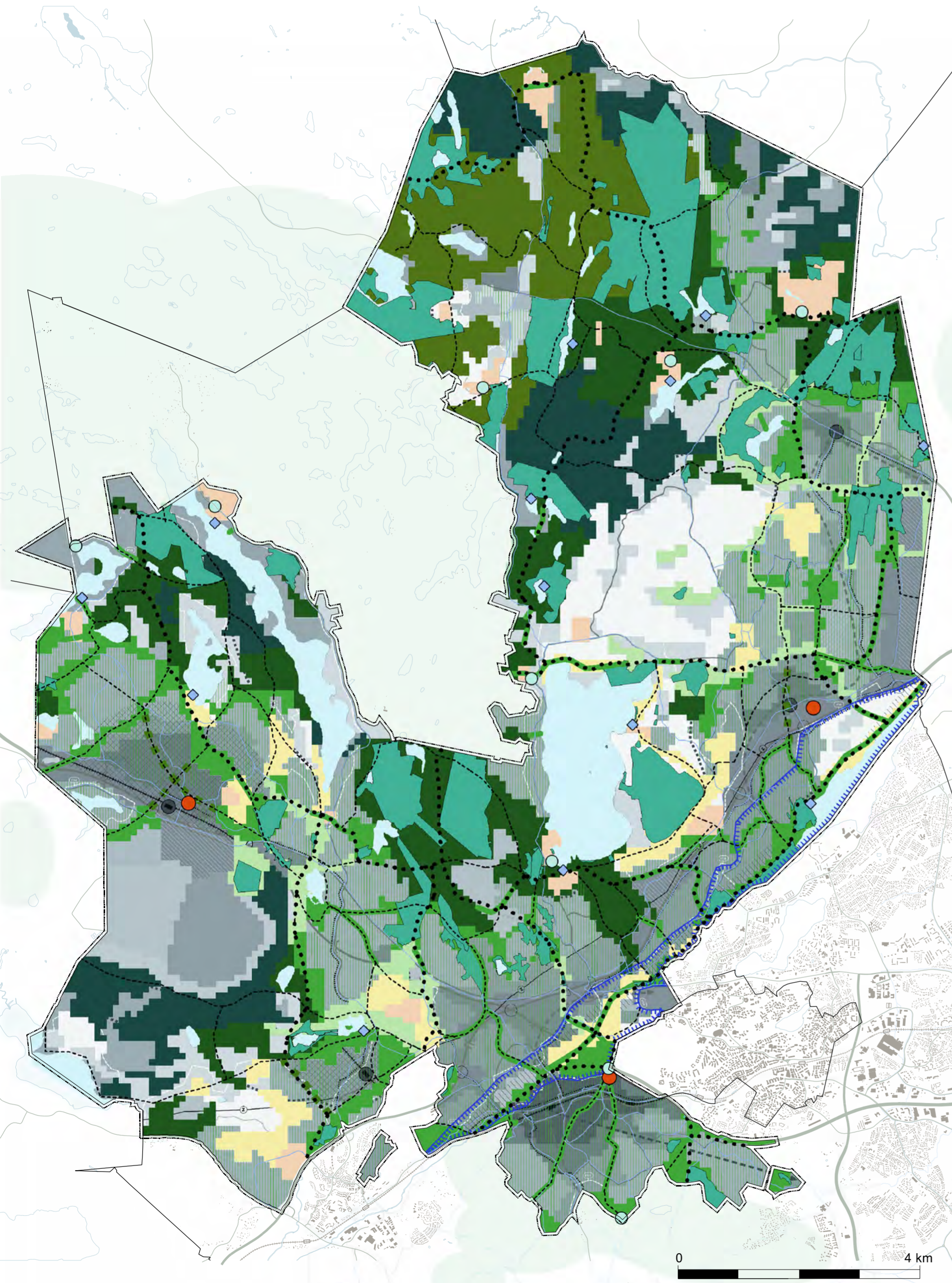


Uimarannat ja paikat

Merkinnällä on osoitettu nykyisiä ja potentiaalisia uimarantoja ja uimapaikkoja.



Pyöräilyn reitit



0 4 km

	Espoon kaupunkisuunnittelukeskus Esbo stadsplaneringscentral	Alue 722300	Piir.nro 7103
	Yleiskaavayksikkö/liikennesuunnitteluyksikkö Generalplaneenhets/trafikplaneringsenheten	Mittakaava 1:60 000	Asianumero 4900/10.02.02/2017
Nimi Espoon pohjois- ja keskiosien yleiskaava, ehdotus Virkistysverkosto 2050, kaavakartan liitekartta 4 (5/8)	Piirtäjä HAH	Päiväys 29.11.2017	Suunnittelija EL, HAH
Lisätiedot Kaavakarttaa ja -määräyksiä täydentävät kaavakartan liitekartat (7 kpl).	Arkistotunnus 10 02		

Tasokoordinaattijärjestelmä plankoordinatsystem ETRS-GK25FIN, korkeusjärjestelmä höjdsystem N2000