



Kuva: Minna Joensuu

## Ajankohtaista

- Pääkaupunkiseudun asukkaiden hyvinvointi ja terveys vuonna 2021
- Toimintaympäristön tila Espoossa 2022 -aineisto antaa kokonaiskuvan Espoon tilasta ja kehityksestä

## Varttiedot I neljännes 2022

- Espoon väestö oli vuoden 2022 maaliskuun lopussa ennakkotietojen mukaan 298 400 asukasta
- Työttömyys hyvässä laskussa, myös pitkäaikaistyöttömien määrä kääntyi laskuun
- Valmistuneita asuntoja ensimmäisellä vuosineljänneksellä vuodentakaista vähemmän, mutta asuntorakentamisen ennätystahti jatkuu

# Sisältö

Muuttuvassa maailmassa kokonaiskuvan ja tilannekuvan merkitys kasvaa .....	3
Betydelsen av helhetsbild och lägesbild ökar i en värld som förändras .....	4
In our changing world, gaining an overall picture and situational picture is increasingly important.....	5
<b>Ajankohtaista .....</b>	<b>6</b>
Pääkaupunkiseudun asukkaiden hyvinvointi ja terveys vuonna 2021 .....	6
Toimintaympäristön tila Espoossa 2022 -aineisto antaa kokonaiskuvan Espoon tilasta ja kehityksestä .....	8
<b>Varttitiedot.....</b>	<b>13</b>
Väestönmuutokset I neljännes 2022 (1.1. - 31.3.) ennakkotietoja .....	13
Työpaikat, työllisyys ja työttömyys Espoossa I neljännes 2022 (1.1. - 31.3.) .....	19
Espoon rakennustuotanto I neljännes 2022 (1.1. - 31.3.) ennakkotietoja .....	22

# Muuttuvassa maailmassa kokonaiskuvan ja tilannekuvan merkitys kasvaa

Kulunut vuosi on ollut kaupungille monin tavoin merkityksellinen, osin sitä voisi kuvata myös mullistavaksi tai turbulentiksi. Kuntavaaleissa kesäkuussa 2021 Espoo sai uuden valtuuston, joka aloitti toimintansa elokuun alussa. Eduskunta hyväksyi sote- ja pelastustoimen uudistuksen keskeiset lait kesäkuun lopussa 2021 ja viimeisetkin niistä astuvat voimaan vuoden 2023 alussa. Espoon uusi strategia hyväksyttiin ja otettiin käyttöön, kuten moni muukin kaupunkitasoinen ohjelma, raportti tai esitys. Koronapandemia vaikutti yhä sekä arkityöhön, toimintatapoihin, kaupunkilaisiin että palveluihin. Helmikuussa 2022 Venäjä hyökkäsi Ukrainaan ja tämän seuraukset haastavat kaupungeja vielä pitkään.

Vuoteen on mahtunut paljon uutta ja erilaista. Tällainen muutosvauhti vaatii kaupungeiltakin jatkuvaa uudistumista. Toimintaympäristön toisiinsa kietoutuneet ja keskinäisriippuvaiset vaikutukset muotoilevat yhteistä tulevaisuuttamme. On kuitenkin huomattava, että vaikka toimintaympäristön muutos on nopeaa, on systeemisten muutosten tekeminen ainakin jossain määrin hidasta. Esimerkiksi asukkaiden hyvinvoinnin pitkäjänteinen kehittäminen tai uuden teknologian tuominen käyttöön vaatii aikaa ja ajatusta.

Muutos ei ole irrallaan kaupungeista, vaan mitä suurimmassa määrin toiminnan ytimessä. Se on kaupunkilaisissa, toimintaympäristössä, toiminnassa ja yhteistyössä. Samalla kaupungeissa elää jatkuvasti ketteryyden ja tuttuuden tai luotavuuden paradoksi. Mikä on sopiva muutoksen tahti? Kuinka voimme vaikuttaa muutoksen suuntaan tai kuinka voimme tukea kunnan jäsenten resilienssiä?

Espoon Esimiesareena -tapahtumassa keskeinen teema oli vaikuttavuuden johtaminen. Kaupunginjohtaja alusti keskeisistä kaupungin toimintaan liittyvistä ilmiöistä, tavoitteista ja strategisesta kehittämisestä, minkä jälkeen kehittämisspäällikkö

ja tutkija Peter Ylén puhui vaikuttavuuden johtamisen keskeisistä teemoista. Ryhmäkeskusteluissa paneuduttiin toiminnan tärkeisiin vipumuuttujiin. Lisäksi perusturvajohtaja Sanna Svahn esitteli hyvinvointialueen valmistelun edistymistä. Suurissa muutoksissa yhteistyö korostuu.

Digitalisaatio on muuttanut työn tekemisen tapoja ja tiedon merkitys myös kaupunkien aineettomana pääomana on kasvanut. Jatkuva tiedonkeruu ja kerätyn tiedon analyysi ja hyödyntäminen mahdollistavat kaupunkien toimintaympäristön kehityksen entistä paremman seurannan. Edistynyt analytiikka voikin tukea ilmiöpohjaista johtamista, kehittämistä ja päätöksentekoa. Ylipäänsä oikean toimintaympäristön kokonaiskuvan ja tilannekuvan merkitys on keskeinen. Virheellinen lähtötieto johtaa nopeasti harhaan.

Viime aikojen nopeat mullistukset ovat luoneet myönteistä kehittämisen pakkoa. Monet kuukausien tai vuosikausien työn vaatineet uudistukset onnistuttiin ottamaan käyttöön päivissä. Suuri osa näistä jää pysyvään käyttöön. Siitä mikä kaksi vuotta sitten oli uutta ja erikoista, on tullut osa arkea. Meillä on kyky yhteiseen ongelmanratkaisuun, kehittämiseen ja innovointiin. Maailman muuttuessa tarvitaan uusia tapoja toimia ja kulunut vuosi - tai kuluneet kaksi vuotta - osoittavat, että meillä kaupunkina on kyky sellaisia löytää.

Ennakoinnista on tullut nopeassa muutoksessa entistä tärkeämpää. Esimerkiksi monialainen skenaariotyö mahdollistaa kokonaiskuvan paremman ymmärtämisen. Monipuolisempi tiedon hyödyntäminen ja yhdistely sekä teknologian kehitys haastavat myös kuntien tiedonhallintaa. Myös tällä saralla tehdään Espoossa jatkuvaa kehittämistyötä.

Minna Joensuu  
va. tutkimusjohtaja  
22.6.2022

# Betydelsen av helhetsbild och lägesbild ökar i en värld som förändras

Det gångna året har varit betydelsefullt på många sätt för staden, det kan delvis även beskrivas som omvälvande eller turbulent. I kommunalvalet i juni 2021 fick Esbo ett nytt fullmäktige som inledde sin verksamhet i början av augusti. Riksdagen godkände den centrala lagstiftningen om reformen av social- och hälsovårdsväsendet samt räddningsväsendet i slutet av juni 2021 och de sista lagarna träder i kraft i början av 2023. Den nya strategin för Esbo godkändes och togs i bruk, liksom flera andra program, rapporter eller framställningar på stadsnivå. Coronapandemin påverkade fortfarande arbetet till vardags, verksamhetssätten, stadsborna och tjänsterna. I februari 2022 anfölls Ukraina av Ryssland och följderna av detta är en utmaning för städerna ännu under en lång tid.

Året har innehållit mycket nytt och annorlunda. En sådan här förändringstakt kräver även kontinuerlig förnyelse av städerna. Konsekvenserna för verksamhetsmiljön är invävda i och beroende av varandra samt utformar vår gemensamma framtid. Det bör emellertid beaktas att fastän verksamhetsmiljön förändras snabbt, så går det i viss mån långsamt att genomföra systemiska förändringar. Till exempel långsiktig utveckling av invånarnas välbefinnande eller införande av ny teknologi kräver tid och tanke.

Förändringen är inte frigjord från städerna, utan utgör till stor del kärnan i verksamheten. Den ses hos stadsborna, verksamhetsmiljön, verksamheten och samarbetet. En ständig paradox av smidighet och bekanthet eller pålitlighet råder samtidigt i städerna. Vilken är en lämplig takt för förändringen? Hur kan vi påverka förändringens riktning eller hur kan vi stöda kommunmedlemmarnas resiliens?

Det centrala temat i Esbos Chefsarena var effektivt ledarskap. I sitt inledningsanförande tog stadsdirektören upp centrala fenomen, mål och strategisk utveckling visavi staden, varefter utvecklingschef och forskare Peter Ylén berättade om centrala

teman för effektivt ledarskap. I gruppdiskussionerna fördjupade man sig i för verksamheten viktiga parametrar med hävstångseffekt. Grundtrygghetsdirektör Sanna Svahn presenterade hur beredningen av välfärdsområdet framskrider. Samarbetet framhävs vid stora förändringar.

Digitaliseringen har förändrat arbetssätten och betydelsen av information har även ökat som ett immateriellt kapital för städerna. Fortlöpande datainsamling och dataanalys och användande av det gör det möjligt att ännu bättre följa upp utvecklingen av städernas verksamhetsmiljö. En utvecklad analys kan stöda fenomenbaserat ledarskap, utveckling och beslutsfattande. Betydelsen av rätt helhetsbild och lägesbild över verksamhetsmiljön har en central betydelse. Felaktig utgångsinformation leder en snabbt på villospår.

De snabba omvälvningarna under den senaste tiden har skapat ett positivt tvång till utvecklande. Man lyckades på några dagar ta i bruk reformer som tidigare krävt månader eller år. En stor del av dessa blir kvar i permanent användning. Det som för två år sedan var nytt och speciellt har blivit en del av vardagen. Vi har förmågan att tillsammans lösa problem, utveckla och förnya saker och ting. När världen förändras behövs nya arbetssätt och det gångna året – eller de två gångna åren – visar att vi som stad har förmågan att hitta sådana.

Förutseende har blivit allt viktigare i den snabba förändringen. Till exempel branschöverskridande scenarioarbete gör det möjligt att förstå helhetsbilden bättre. Mångsidigare användning och kombination av information samt utvecklingen av teknologin utmanar även kommunernas informationshantering. I Esbo gör man fortlöpande utvecklingsarbete även för det.

Minna Joensuu  
tf. forskningsdirektör  
22.6.2022

# In our changing world, gaining an overall picture and situational picture is increasingly important

The past year has been in many ways significant to the City of Espoo – you could also describe it as revolutionary or turbulent. In the municipal election in June 2021, Espoo gained a new council, which began its term at the start of August. The Finnish Parliament passed the essential laws for the health, social and rescue services reform at the end of June 2021. The final ones will enter into force at the beginning of 2023. Espoo's new strategy was approved and deployed, alongside many other city-level programmes, reports and presentations. The coronavirus pandemic continued to impact day-to-day work, operating methods, city residents and services. In February 2022, Russia attacked Ukraine, which will affect cities all over the world for quite some time.

The year has been filled with many new and different things. This rate of change requires cities to constantly reinvent themselves. The intermingled and interconnected effects of the operating environment shape our shared future. That said, it is important to note that even though the operating environment changes rapidly, realising systemic change is always somewhat slow. For example, it takes time and consideration to persistently develop resident well-being or deploy new technology.

Change is not somehow detached from cities – it is very much at the core of all operations and linked to local residents, the operating environment, activities and cooperation. At the same time, cities are always faced with the challenge of balancing agility, familiarity and reliability. What is suitable rate of change? How can we impact the direction of change or support the resilience of municipal officials and residents?

The key theme of Espoo's Supervisor Arena event was effectiveness management. The Mayor introduced essential phenomena and goals related to the City's operations as well as strategy development, followed by which Development

Manager and Researcher Peter Ylén talked about the key themes of effectiveness management. The group discussions addressed important leverage variables. In addition to this, Director of Social and Health Services Sanna Svahn. Cooperation becomes more important in the context of major change.

Digitalisation has altered working methods, and the importance of information as an intangible asset for cities has increased. The continuous collection, analysis and utilisation of information enable the improved monitoring of the development of cities' operating environments. As such, advanced analytics can support phenomena-based management, development and decision-making. Overall, gaining an overall picture and situational picture on the operating environment is paramount. Erroneous initial data will lead you astray very quickly.

The rapid changes in recent times have forced change in a positive way. Many updates that required months or years of work were implemented in days. The majority of them will remain in permanent use. What was new and out of the ordinary two years ago is now commonplace. We have the capacity for joint problem resolution, development and innovation. As the world changes, new operating methods are needed, and the past year or two have shown that we as a city are capable of finding them.

Anticipation has become ever more important in the face of rapid change. For example, multidisciplinary scenario work enables a better understanding of the overall picture. More diverse utilisation and consolidation of information as well as technological development also pose challenges for the information management of municipalities. Espoo is also conducting constant development work in this area.

Minna Joensuu, Deputy Research Director  
22 June 2022



## Pääkaupunkiseudun asukkaiden hyvinvointi ja terveys vuonna 2021

Minna Joensuu

**Espoon, Helsingin, Vantaan ja Kauniaisten kaupunkien keväällä 2021 toteuttaman kyselytutkimuksen aineistoon perustuva tutkimusraportti julkaistiin huhtikuussa. Siinä tarkastellaan pääkaupunkiseudun asukkaiden hyvinvointia useasta eri näkökulmasta. Raportti tarjoaa kattavan tietopohjan kaupunkilaisten hyvinvoinnin ja terveyden osatekijöiden ymmärtämiseen.**

### **Pääkaupunkiseudun asukkaat kokevat terveydentilansa paremmaksi kuin suomalaiset keskimäärin**

Pääkaupunkiseudun asukkaista useampi kuin kaikista suomalaisista kokee terveydentilansa hyväksi. Heillä myös esiintyy harvemmin pitkäaikaisia toimintarajoituksia terveysongelmien vuoksi. Tutkimuksen mukaan enemmistö pääkaupunkiseudulla asuvista kokee myös elämänlaatunsa hyväksi. Työkäisistä kolme neljästä arvioi työkykynsä erinomaiseksi. Terveytensä keskitasoiseksi tai sitä huonommaksi kokevien osuus on kuitenkin kasvanut. Näin on käynyt sekä pääkaupunkiseudulla että koko maassa. Tämä liittyy ainakin osin koronaepidemiaan.

### **Elintavoissa on parantamisen varaa ja mielen hyvinvoinnissa on haasteita**

Ainoastaan joka kolmas pääkaupunkiseudun asukas liikkuu terveyden kannalta riittävästi ja käyttää kasviksia sekä hedelmiä suosituksen mukaisesti. Alkoholien liikakäyttö on yleisintä 65–79-vuotiaiden ikäryhmässä, humalahakuinen juominen 40–64-vuotiailla. Alkoholia liikaa käyttävien ja humalahakuisesti juovien osuudet ovat pysyneet pääkaupunkiseudulla muuttumattomina verrattuna edelliseen tutkimusajanjaksoon 2017–2018. Päivittäistupakointi on kokonaisuudessaan vähentynyt, mutta tupakoinnin erittäin suuret koulutusryhmittäiset erot eivät ole kaventuneet.

Tutkimuksen mukaan mielen hyvinvoinnin haasteet ovat muita yleisempiä nuorissa ikäryhmissä. Myös koronan aikana nuoret aikuiset ovat kokeneet uupumuksen lisääntyneen kaikkein selvimmin. Pääkaupunkiseudun asukkaista lähes joka kymmenennen osallisuuden kokemus on hyvin vähäinen. Lisäksi useampi kuin joka kymmenes

# Ajankohtaista

tuntee itsensä yksinäiseksi melko usein tai jatkuvasti. Yksinäisyyden kokeminen on yleisintä 20–39-vuotiaiden ja yli 80-vuotiaiden ikäryhmissä.

## **Valtaosalla asukkaista asiat ovat hyvin, mutta samanaikaisesti hyvinvointierot ovat suuria**

Tutkimuksen mukaan joka neljäs pääkaupunkiseudulla asuva kokee menojaensa kattamisen tuloillaan hankalaksi. Työttömyys ja työkyvyttömyys lisäävät toimeentulohaasteita kaikissa koulutusryhmissä. Lähes joka viides on joutunut tinkimään lääkkeitä tai lääkärikäynneistä rahanpuutteen vuoksi – yleisintä tämä on juuri terveysongelmia kokevien joukossa.

Pääkaupunkiseudulla oli jo ennestään merkittäviä väestöryhmien välisiä terveyseroja, ja koronaepidemian aikana ne ovat todennäköisesti syventyneet entisestään. Terveytensä heikoksi kokevien osuus on kasvanut koronaepidemian aikana ja uupumuksen tunne on lisääntynyt selvästi. Niin ikään psyykkisesti merkittävästi kuormittuneiden osuus on suurentunut. Yksi tutkimuksen monessa tarkastelussa esiin nouseva sosioekonominen taustatekijä on koulutustaso: korkeasti koulutetut voivat paremmin monen indikaattorin mukaan.

Koulutustaso on yhteydessä esimerkiksi itsearvioituun terveydentilaan, liikkumisen määrään sekä kasvien ja hedelmien käyttöön. Korkea-asteen koulutuksen saaneet käyttävät muita koulutusryhmiä harvemmin alkoholia liikaa tai juovat humalahuokuisesti. Koulutusryhmien väliset erot tupakkatuotteiden ja nikotiinipitoisten sähkösavukkeiden käytössä ovat todella suuret, ja eroja on myös kannabiksen käytössä. Hyvinvoinnin ja terveyden edistämistyössä yhtenä keskeisenä tavoitteena tulee olla väestöryhmien välisten terveyserojen kaventaminen.

Muuttuvissa olosuhteissa tarvitaan yhä tarkempaa tietoa palvelujen ja etuuksien käytöstä sekä perheiden tilanteista. Julkaistu tutkimusraportti tarjoaa omalta osaltaan näkökulmia siihen, mitä mahdollisuuksia uudenlainen tietovaranto voi tarjota paitsi tutkimukselle myös päätöksenteon valmistelulle ja päätösten vaikutusten arvioinnille.

Tutkimus perustuu Helsingin, Espoon, Vantaan ja Kauniaisten kaupunkien keväällä 2021 toteutetun kyselytutkimuksen aineistoon. Tutkimukseen valittiin väestörekisterijärjestelmästä satunnaisesti 25 000 pääkaupunkiseudun 20 vuotta täyttäneitä asukasta. Vastauksia kertyi lähes 12 000, joista 4 800 oli Helsingistä, 3 300 Espoosta, 2 600 Vantaalta ja 1 100 Kauniaisista. Kyselyn vastausprosentti oli 47. Vastauskatoa on korjattu painokertoimen avulla. Kuntien erilainen ikärakenne on otettu huomioon käyttämällä analyyseissä ikävaikointia. Tuloksille esitetään lisäksi 95 prosentin luottamusvälit.

Hanna Ahlgren-Leinvuo, Jenni Erjansola, Minna Joensuu, Netta Mäki, Minna Mänty ja Ari-Pekka Sihvonen (2022). Pääkaupunkiseudun asukkaiden hyvinvointi ja terveys. Pääkaupunkiseudun hyvinvointikyselyn 2021 tuloksia. Tutkimuksia 2022:1. Helsinki: Helsingin kaupunginkanslia.

<https://pkskysely.kaupunkitieto.fi/>

Lisätietoja: Tutkimusjohtaja (va.) Minna Joensuu, Espoon kaupunki, Konsernihallinto, Strategia, Tutkimus ja tilastot, puh. puh 043 827 3386, minna.joensuu@espoo.fi

## Toimintaympäristön tila Espoossa 2022 -aineisto antaa kokonaiskuvan Espoon tilasta ja kehityksestä

Petri Lintunen

Toimintaympäristön tila Espoossa -tietopaketti julkaistaan vuosittain kaupungin johdon, suunnittelun ja päätöksenteon tueksi. Se kuvaa kaupungin toiminnan kannalta keskeisten ilmiöiden kehitystä mahdollisimman kattavasti. Aineisto laaditaan vuosittain siten, että se on käytettävissä seuraavan vuoden tulostavoitteita ja strategista suunnittelua valmisteltaessa.

Tällä hetkellä ajankohtaisia kaupungin toimintaan vaikuttavia tekijöitä ovat mm. globalisaatio, digitalisaatio, kestävän kehityksen ja hiilineutraaliuden tavoitteet, työelämän murros, sosiaali- ja terveystoimen uudistaminen. Myös väestön ikääntyminen ja maahanmuuton kasvu edellyttävät kaupungilta strategisia valintoja. Koronapandemia on kuluneen reilun kahden vuoden aikana koetellut voimakkaasti kansalaisia, yrityksiä sekä julkista palvelutuotantoa ja taloutta. Ukrainan tilanne ja siitä johtuvat Venäjään kohdistuvat talouspakotteet sekä turvallisuusnäkökohdat vaikuttavat myös kaupungin toimintaan.

Seuraavassa on poimintoja toimintaympäristönpaketin sisällöstä.

### **Kotimaankielisten osuus espoolaisista pienenee ja vieraskielisten osuus kasvaa, ikääntymisen vuoksi väestöllinen huoltosuhde heikkenee**

Vuoden 2021 lopulla Espoossa oli 297 132 asukasta. Kaupungin väestömäärä kasvoi vuoden 2021 aikana 4 336 asukkaalla eli 1,5 prosenttia. Espoo on kasvanut viimeisen viiden vuoden aikana keskimäärin 4 500 asukkaalla vuodessa. Espoon väestönkasvu alkoi 1950-luvulla ja jatkuu edelleen. Väestön ennustetaan kasvavan vuoteen 2060

mennessä keskimäärin 4500 asukkaalla vuodessa ja vuonna 2060 Espoossa on väestöennusteen mukaan 471 000 asukasta.

Nettomuutto on viime vuosina ollut luonnollista väestönlisäystä merkittävämpi tekijä Espoon väestönkasvussa. Vuonna 2021 luonnollinen väestönlisäys oli kuitenkin suurempi kuin vuotta aiemmin.

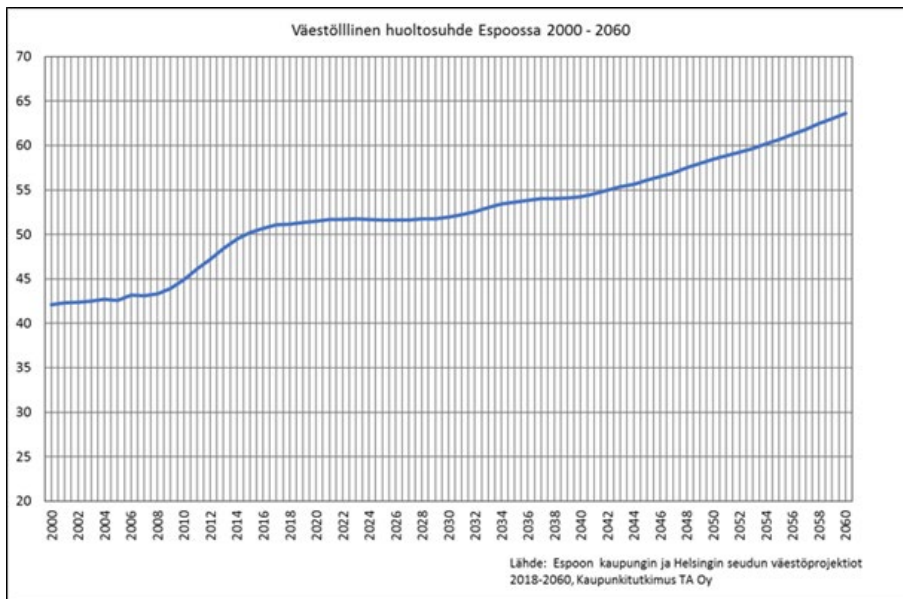
Alueittain tarkasteltuna muuttovoitto pääkaupunkiseudulta oli suurempi kuin kahtena edeltävän vuonna. Toisaalta muuttotappio muulle Helsingin seudulle, muulle Uudellemaalle ja muulle Etelä-Suomelle oli kahta edeltävää vuotta suurempi. Muuttovoitto muualta Suomesta oli kahta edeltävää vuotta selvästi pienempi. Kaiken kaikkiaan Espoo sai kotimaasta vain hieman muuttovoittoa vuonna 2021. Sitä vastoin Espoon muuttovoitto ulkomailta oli suurempi kuin kertaakaan aikaisemmin.

Espoossa, kuten muissakin suurimmissa kaupungeissa, väestö on selvästi muuta maata nuorempaa. Espoon väestöstä suurin osa on työikäisiä 25–64-vuotiaita. 65 vuotta täyttäneiden osuus väestöstä on reilu 15 prosenttia.

Espoon väestöllinen huoltosuhde heikentyy 2030-luvulta alkaen 52 huollettavasta vuoden 2060 noin 63 huollettavaan 100 työikäistä kohden. Viime vuoden lopulla Espoon väestöstä 59 610 henkeä eli 20 prosenttia oli vieraskielisiä. Vuotta aiemmin vieraskielisten osuus oli 19 %. Seuraavan vuosikymmen väestönlisäyksessä kantaväestön määrä pienenee ja vieraskielisten määrä kasvaa.



# Ajankohtaista



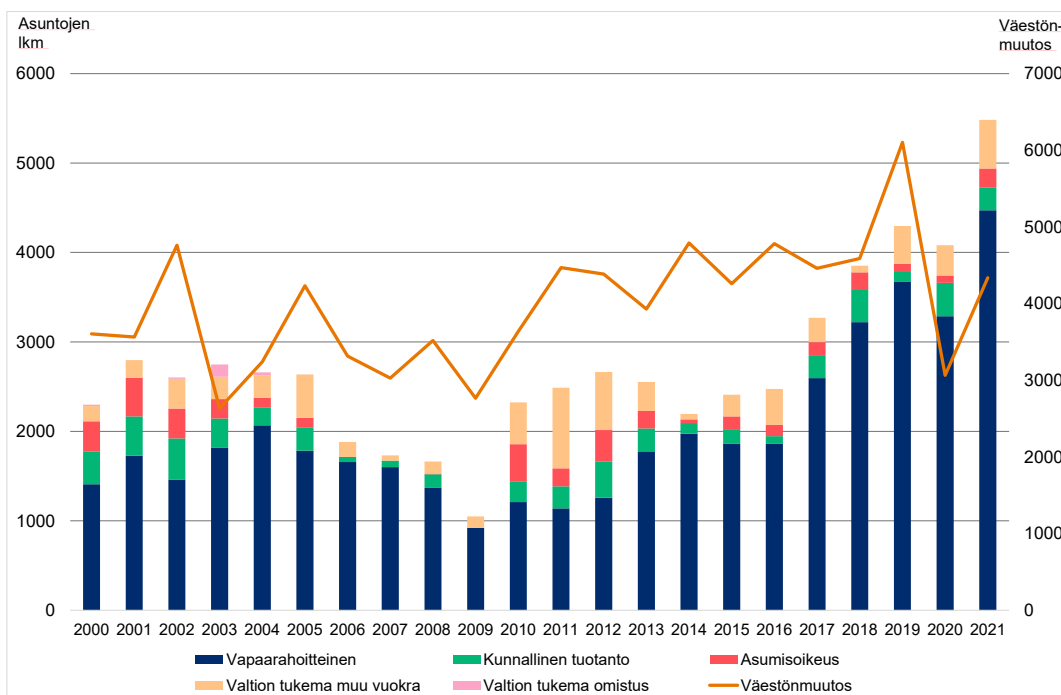
Kuva 1. Väestöllinen huoltosuhte (huollettavien määrä 100 työkäistä kohden) Espoossa v. 2000-2060

## Asuntotuotannon ennätystahti jatkui

Viime vuonna Espooseen valmistui 5465 asuntoa, mikä oli lähes 1400 enemmän kuin edeltävänä vuonna. Viime vuonna aloitettiin ennätyskellisesti 6177 uuden asunnon rakentaminen ja rakennuslupia myönnettiin yli 5700 uudelle asunnolle.

Espoon vuodelle 2021 asettamat kaavoitustavoitteet täyttyivät: uutta asumisen kerrosalaa kaavoitettiin 481 400 kerrosneliometriä. Kerrosalasta 94 % oli kerrostaloille. Asemakaavoituksen painopiste on keskustojen kehittämisessä ja täydennysrakentamisessa sekä Länsimetron, metron jatkeen, Kaupunkiradan ja Raide-Jokerin ympäristössä.

Tämänhetkisen arvion mukaan Espoossa valmistuu tänä vuonna noin 5400 uutta asuntoa ja sama määrä vuonna 2023. Sitä seuraavalle kolmelle vuodelle valmistuvien asuntojen määräksi on arvioitu keskimäärin 4 800 vuosittain ja vuosina 2027-2031 keskimäärin 4300 vuosittain. Vuosina 2022-2031 Espooseen arvioidaan valmistuvan yhteensä noin 47 000 uutta asuntoa. Voimakas asuntotuotanto ennakoi väestönkasvun jatkuvan nopeana Espoossa. Kuluva vuoden ensimmäisen vuosineljänneksen rakennustuotannosta on tarkempi katsaus tämän julkaisun Varttitiedot -osiossa.



Kuva 2. Valmistuneiden asuntojen määrä ja väestönmuutos Espoossa v. 2000-2021.

# Ajankohtaista

## **Koronapandemia vaikuttaa edelleen kaupunkilaisten elämään sekä kaupungin toimintaan**

Koronan vaikutukset talouden toimintaympäristön jatkuivat vuonna 2021. Vaikutukset kuntatalouteen olivat sekä positiivisia että negatiivisia. Espoossa lisäkustannuksia kertyi mm. Sosiaali- ja terveystoimeen koronan hoidosta, testauksesta, jäljityksestä ja suojarusteiden hankinnasta. Työmarkkinatuen kuntaosuus kasvoi työttömyysjaksojen pitkittyessä. Lisäksi asiakasmaksutulot vähenivät palvelujen käytön vähennyttyä. Säästöjä kertyi suljettuna olleista palveluista ja palvelujen käytön vähennyttyä mm. terveystalouksissa sekä kulttuuri ja liikuntapalveluissa. Kaupungin matkustus, koulutus sekä tapahtumien ja tilaisuuksien kustannukset pysyivät alhaisella tasolla.

Valtion koronatuken avulla kunnat kuittasivat koronan aiheuttamat menetykset ja lisäkulut. Kunnille myönnettiin koronatukea myös korotetun yhteisövero-osuuden kautta.

Yritysten työpaikkamääriin Espoossa koronapandemialla on ollut yllättävän vähäinen vaikutus. Muutaman vuoden jatkunut yrityskentän työpaikkakasvu lähes pysähtyi vuonna 2020, mutta palasi vuonna 2021 koronaa edeltävien vuosien kasvu-uralle. Työttömyys kasvoi pandemian alussa erittäin voimakkaasti myös Espoossa. Vaikka työttömyys on laskenut merkittävästi korona-ajan huippulukemista ja on lähestymässä koronaa edeltäviä lukemia, oli se kuluvan vuoden keväällä edelleen korkeampi kuin ennen pandemiaa.

Espoolaisista 22 % koki taloudellisen tilanteensa heikentyneen korona-aikana. Helsingissä ja Vantaalla osuus oli 26 % ja Kauniaisissa 18 %. Etätöiden tekemistä on lisännyt 52 % espoolaisista. Lähes puolet espoolaisista on kokenut uupumuksen tunteen lisääntyneen. Etätöitä tekeville uupumisen kokeminen on yleisempää (todennäköisyys on 1,7-kertainen) verrattuna muihin.

Ikääntyneiden osalta näyttää siltä, että koronapandemia-aika on lisännyt yksinäisyyden kokemusta ja vähentänyt liikuntaa. Sisäliikuntatiloihin kohdistuneet rajoitustoimenpiteet näkyvät selvästi mm. uimahallikäyntien vähenemisenä.

Joukkoliikenne on kärsinyt pandemian aikana vähentyneistä käyttäjämääristä. Marraskuussa 2021 joukkoliikennenuousujen määrä oli huipuisaan pandemian alun jälkeen, mutta tuolloinkin jäätiin 29 prosenttia vuoden 2019 tasosta. Pandemian vaikutus ajoneuvoliikenteeseen on ollut pienempi. Ajoneuvoliikennemäärät jäivät 5-10 % normaalista niillä ajanjaksoilla, jolloin tautitilanne oli hyvä huhtikuun 2020 ja joulukuun 2021 välillä.

Espoon kirjastoille vuosi 2020 oli poikkeuksellinen koronapandemian aiheuttamista palvelurajoituksesta johtuen. Keskeiset tunnusluvut ovat tästä syystä supistuneet. Samaan aikaan verkkokirjaston käyttö ja elektronisten aineistojen käyttö on kasvanut voimakkaasti. Kulttuurikentälle koronapandemian aiheuttamat toimenpiteet ovat olleet erittäin merkittäviä ja vakavia. Kulttuurilaitokset, museot, kirjastot ym. ovat olleet ajoittain täysin suljettuina ja pitkiä aikoja rajoitetusti avoimina.

Espoon kaupunkiorganisaatioissa vuonna 2020 käyttöön otetut ja opetellut uudet toimintatavat jatkuivat myös vuonna 2021 pandemian vakaavuustilanteen vaihtelun mukaan. Näitä ovat muun muassa hybridiopetus kouluissa, henkilöstösiirrot ja niihin liittynyt resurssipoolin käyttö peruspalvelujen turvaamiseksi, monin paikoin jatkunut etätöskentely sekä sähköisesti toteutetut kokoukset, koulutukset ja muut tapahtumat.

## **Palvelutuotanto on monien haasteiden edessä, keskeisimpinä väestön ikääntyminen, kasvava vieraskielisten palvelujen tarve sekä koronapandemian vaikutukset**

Espoolaisten tyytyväisyys asuinkuntaansa on lisääntynyt pidemmällä aikavälillä, mutta väheni vuodesta 2020 vuoteen 2021. Koronapandemian vaikutukset näkyvät muun muassa kasautuneena hoitovelkana, sillä sosiaali- ja terveystalouksissa on pitänyt supistaa palveluita toiminnan turvaamiseksi. Pandemian hellittäessä tämä luo painetta sosiaali- ja terveystalouksiin, koska kiireettömään hoitoon on kertynyt jonoa.

Koronapandemia vaikutti edelleen monin tavoin lapsiin, nuoriin ja lapsiperheisiin. Koulujen ja harrastustoiminnan sulkutoimenpiteiden vuoksi

# Ajankohtaista

lapset ja nuoret kokevat ahdistuneisuutta aiempaa enemmän. Neuvoloissa sekä koulu- ja opiskeluterveydenhuollossa palveluita supistettiin ja henkilöstöä siirrettiin toisiin tehtäviin, mikä vaikutti palveluiden toteuttamiseen. Varhaiskasvatuksessa ja esiopetuksessa olevien lasten osallistumisaste heikkeni. Kaikki tämä tulee lisäämään palveluiden tarvetta ja korostamaan tiiviin yhteistyön merkitystä sosiaali- ja terveystyöpalveluiden sekä sivistystoimen välillä.

Suurten ikäluokkien kasvava vanhuspalvelujen tarve tulee vahvistumaan edelleen koko 2020 luvun ajan. Yli 74-vuotiaiden väestönkasvu on vuosina 2021-2023 keskimäärin 7,3 prosenttia vuodessa. Vieraskielisten määrä kasvaa ja vieraskielisten asukkaiden palvelujen käyttö on lisääntynyt ja palvelutarpeet monimuotoistuneet. Aikuissosiaalitoimen asiakkaita jo noin puolet on vieraskielisiä. Vieraskielisen väestön osuus on kasvanut eniten lasten ja nuorten ikäryhmissä.

## Työttömyys on vähentynyt hyvää vauhtia, mutta vielä maaliskuussa ei saavutettu koronapandemiaa edeltävää tasoa

Tuorein virallinen työpaikkaluku on vuodelta 2019, jolloin Espoossa oli 126 820 työpaikkaa. Työpaikkojen määrä on viimeisen kolmen vuoden ajan kasvanut noin kolmen prosentin vuosivauhdilla, minkä perusteella vuonna 2021 työpaikkoja oli Espoossa arviolta noin 135 000.

Vuosina 2017-2019 työpaikkojen määrä kasvoi ja työllisyys parani, kunnes vuoden 2020 alussa juuri koronakriisin kynnyksellä myönteinen kehitys taittui. Koronarajoitusten myötä työttömien määrä Espoossa yli kaksinkertaistui kahdessa kuukaudessa saavuttaen huippunsa toukokuussa 2020, jolloin työttömiä oli 23 177. Samalla ajanjaksolla työttömien osuus työvoimasta nousi 7,5 prosentista lähes 16 prosenttiin. Kesällä 2020 työttömyys alkoi hellittää korona-ajan huippulukemista, mutta työttömien määrä pysytteli 16 000 ja 18 000 välillä.

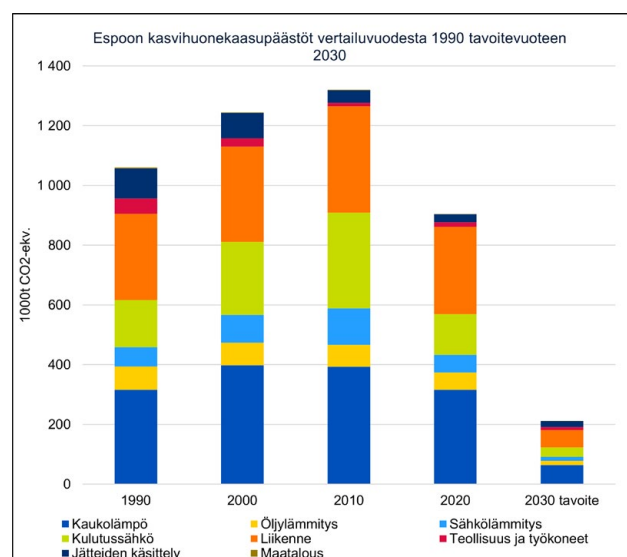
Kuluvan vuoden maaliskuussa työttömien osuus työvoimasta oli Espoossa 8,4 % eli 3,3 prosenttiyksikköä alhaisempi kuin vuotta aiemmin, mutta edelleen vajaan prosenttiyksikön korkeampi kuin kolme vuotta aiemmin, jolloin koronapandemia

ei vaikuttanut työllisyystilanteeseen. Työttömiä oli maaliskuussa 12 612 eli 28 prosenttia (4889 henkeä) vähemmän kuin vuotta aiemmin. Kuitenkin määrä oli suurempi kuin kolme vuotta aiemmin, jolloin työttömiä oli 10 736. Korona kasvatti erityisesti pitkäaikaistyöttömyyttä. Yli vuoden yhtäjaksoisesti työttömänä olleiden määrä kasvoi kuluvan vuoden alkupuolelle asti, ja kasvu taittui vasta viime maaliskuussa. Tuolloin Espoossa oli 5809 pitkäaikaistyöttöä, kun koronasulkujen alkaessa maaliskuussa 2020 määrä oli 3500.

Maaliskuun 2022 työttömyystilannetta kuvataan tarkemmin tämän julkaisun Vartitiedot-osiossa.

## Kasvihuonekaasujen päästökehityksen suunta on oikea, mutta tavoitteeseen pääseminen vaatii vielä toimia

Ilmanlaatu Espoossa säilyi vuonna 2021 hyvänä tai tyydyttävänä. Ilmansaasteiden pitoisuudet pääkaupunkiseudulla ovat pitkällä aikavälillä pääsääntöisesti laskeneet siitä huolimatta, että seudun asukas- ja liikennemäärät ovat kasvaneet. HSY:n vuoden 2020 päästölaskennan mukaan Espoon asukaskohtaiset päästöt saatiin ensi kertaa puolitettua vertailuvuoteen 1990 verrattuna. Espoon kokonaispäästöt ovat vähentyneet vuodesta 2010 vuoteen 2020 yli 30 %. Hiilineutraali Espoo vuonna 2030 on nopeasti kasvavalle kaupungille haastava urakka, mutta tehtävissä. Eniten panostusta vaativat kaukolämmön ja liikenteen päästöjä vähentävät toimet.



Kuva 3. Espoon kasvihuonepäästöt v. 1990-2020 ja tavoite 2030.

# Ajankohtaista

Ilmastonmuutokseen sopeutumisen tiekartta valmistuu Espoon kestävän energiankäytön ja ilmaston toimintasuunnitelman (SECAP) toimenpiteiden pohjalta 2022 aikana. Espoo on mukana myös pääkaupunkiseudun sopeutumisen työryhmässä, joka aloittaa toimintansa 2022.

## **Espoossa on luonnon arvokohteita ja laajoja metsäalueita**

Pohjois-Espoon uhanalaisten luontotyyppien kartoituksissa vuosina 2020-2021 löydettiin yli 500 kohdetta. Näistä yli 70 % on kokonaan tai osittain uusia, aiemmin rajaamattomia luontotyyppikohteita.

Luonnonsuojelun toimenpideohjelma vuosille 2020-2030 hyväksyttiin Espoon kaupunginvaltuustossa vuonna 2021. Toimenpideohjelman kohteet kattavat yhteensä 30 kohdetta, 26 luonnonsuojelualuetta ja 4 luonnonarvopuistoa. Esitettyjen luonnonsuojelualueiden pinta-ala on 392 ha. Lisäksi ohjelman selvitysosion luontoarvoiltaan keskeisiksi todetut alueet kattavat yhteensä 122 kohdetta ja noin 1 800 ha. Espoossa on paljon muiden maanomistajien omistuksessa olevia luontoalueita, joille esitetään vapaaehtoisia suojelutoimia.

## **Espoo edistää kestävästä kehitystä kokonaisvaltaisesti**

Poikkihallinnollisen Kestävä Espoo -ohjelmatyön kolmas kausi käynnistyi syksyllä 2021. Ohjelma edistää Espoo-tarinan hiilineutraaliustavoitetta, YK:n kestävän kehityksen tavoitteita, kasvattaa ilmastotyön kädenjälkeä, toimii kumppanina puhtaiden ja älykkäiden kaupunkiratkaisujen kehittämiseksi sekä vahvistaa Espoo-yhteisön ja espoolaisten mahdollisuuksia toimia kestävästi. Ohjelman hyötytavoitteita valmistellaan yhdessä asukkaiden ja kumppaneiden kanssa. Konkreettisine hyötytavoitteina on, että Espoo on YK:n kestävän kehityksen tavoitteiden edelläkävijä, saavuttaa hiilineutraaliuden vuoteen 2030 mennessä, Espoo-yhteisö ja espoolaiset toimivat kestävästi, Espoo on kestävän kaupunkikehityksen mallikaupunki sekä paras kehittäjäkumppani kestäville ja älykkäille kaupunkiratkaisuille. Kehittämiskokonaisuuksina ovat liikenne, energia, kiertotalous ja kestävä elämäntapa, kestävä maankäyttö ja rakentaminen sekä lähiluonto ja luonnon monimuotoisuus.

## **Toimintaympäristöpaketti on luettavissa ja kopioitavissa ESSi:ssä ja www-sivuilla**

Toimintaympäristön tila Espoossa -paketti koostuu tuttuun tapaan aihealueittain koostetuista kuva-sarjoista, joissa pääosin diagrammein ja lyhyin tekstein esitetään Espoon nykytilaa ja kehitystä. Mukana on myös yhteenveto-diasarja, johon on koottu kaikkein keskeisimmät diat kaikista teemoista. Teemoina ovat

- Espoolaisten hyvinvointi
- Kansainvälinen toiminta
- Henkilöstö
- Kasvun ja oppimisen palvelut
- Kaupungin talous
- Kestävä kehitys
- Koronapandemian vaikutuksia kaupungin toiminnan näkökulmasta
- Maankäyttö, rakentaminen ja asunnot
- Palvelut
- Väestö, perheet ja asuntokunnat
- Väestöennusteet
- Ympäristönsuojelu
- Yritykset, työpaikat ja työllisyys

Aineiston on tuottanut Toimintaympäristö-työryhmä, jossa on edustajat kaikilta Espoon kaupungin toimialoilta.

Toimintaympäristön tila Espoossa Power Point -sarjat ovat kaupungin henkilöstön käytettävissä kaupungin sisäisessä ESSi-verkossa: [Sharepoint -> Tilastot ja tutkimus -> Toimintaympäristön tila Espoossa](#)

Muille käyttäjille aineisto on pdf-tiedostoina kaupungin www-sivuilla: [www.espoo.fi/tieto](http://www.espoo.fi/tieto) > [Toimintaympäristön tila Espoossa](#)

Lisätietoja: Espoon kaupunki, Konserniesikunta Strategia, Tutkimus ja tilastot

Tietopalvelupäällikkö Petri Lintunen  
[petri.lintunen@espoo.fi](mailto:petri.lintunen@espoo.fi), puh 043 826 5211

Tutkimusjohtaja Minna Joensuu  
[minna.joensuu@espoo.fi](mailto:minna.joensuu@espoo.fi), puh 043 827 3386

## Väestönmuutokset I neljännes 2022 (1.1. - 31.3.) ennakkotietoja

Teija Jokiranta

### **Espoon väestö oli vuoden 2022 maaliskuun lopussa ennakkotietojen mukaan 298 400 asukasta**

Ennakkotietojen mukaan Espoon väestö kasvoi tammi-maaliskuun aikana 1 300 asukkaalla, mikä on 230 asukasta enemmän kuin vastaavana ajankohtana edellisvuonna. Syntyneitä oli noin 10 lasta edellisvuotta vähemmän ja kuolleita lähes 10 henkilöä edellisvuotta enemmän. Luonnollinen väestönlisäys väheni noin 20 henkilöllä edellisvuodesta. Kuntien välinen nettomuutto oli voitollinen 290 asukkaan verran, mikä on 360 asukasta edellisvuotista enemmän. Maahanmuutto väheni 200 hengellä. Espoolaisten muutto ulkomaille kasvoi edellisvuodesta 50 henkilöllä ja nettosiirtolaisuus laski edellisvuodesta 250 henkilöllä.

Tammi-maaliskuussa Espoon väestöä lisäsi eniten nettosiirtolaisuus. Sen osuus väestönkasvusta oli 41 prosenttia. Luonnollisen väestönlisäyksen osuus oli 32 prosenttia väestönkasvusta. Kuntien välinen muutto lisäsi väestöä 27 prosentin verran.

Vuoden 2022 väestönkasvuksi tulisi noin 5 200 asukasta tammi-maaliskuun tietojen mukaan, mikä on paljon. Erityisesti kuntien välinen muutto on pirstynyt alkuvuodesta.

Espoo kärsi muuttotappiota pohjoismaihin 10 asukkaan verran. EU-maista Espoo sai muuttovoittoa noin 70 asukkaan verran. Suurin osa Espoon saamasta muuttovoitosta ulkomailta tulee yleensä pohjoismaiden ja EU-maiden ulkopuolelta, tammi-maaliskuussa määrä oli 390 asukasta ja osuus 87 prosenttia ulkomaisesta muutosta.

Vieraskielisiä asukkaita<sup>1</sup> oli maaliskuun lopussa 61 130, mikä on yli 20 prosenttia koko väestöstä ja heidän osuutensa tammi-maaliskuun väestönkasvusta oli 72 prosenttia.

Eniten väestö kasvoi Suur-Leppävaaran alueella, 580 hengellä. Suur-Matinkylän alueen kasvu oli 270 asukasta. Suur-Espoonlahti ja Suur-Tapiola kasvoivat 130 asukkaalla. Suhteellisesti eniten kasvoivat Suur-Leppävaara ja Suur-Kauklahti 0,8 prosenttia. Pohjois-Espoon väestö väheni 20 asukkaalla. Kaikki ikäryhmät kasvoivat. Eniten

<sup>1</sup> Trimble Locus, väestö



# Varttitiedot

kasvoi 30-49-vuotiaiden ikäryhmä 690 hengellä ja 65 vuotta täyttäneet 350 asukkaalla.

**Pääkaupunkiseudun** väestö kasvoi tammi-maaliskuussa 2 170 asukkaalla ja oli maaliskuun lopussa 1 207 400. Vain Espoo sai muuttovoittoa muista kunnista tammi-maaliskuussa. Pääkaupunkiseudun osuus **koko maan** väestöstä on 21,8 prosenttia. Suurin väestöä lisäävä tekijä koko maassa oli tammi-maaliskuussa maahanmuutto. Kuolleita oli syntyneitä enemmän ja kokonaisväestönkasvu oli 900 asukasta. Tammi-maaliskuussa maahanmuutto Suomeen oli 7 000 asukasta, mikä on 50 asukasta vähemmän kuin viime vuoden vastaavana ajankohtana.

**Yhdeksästä<sup>2</sup> suurimmasta kaupungista** vain Espoo, Tampere ja Oulu saivat muuttovoittoa muista kunnista tammi-maaliskuussa. Maahanmuutto lisää väestöä kuntien välistä muuttoliikettä enemmän kaikissa yli 100 000 asukkaan kaupungeissa. Turussa, Lahdessa, Kuopiossa, Helsingissä, Tampereella ja Jyväskylässä kuolleiden määrä ylittää syntyneiden määrän. Pääkaupunkiseudun ulkopuolisista suurista kaupungeista eniten kasvoi Oulu. Yhdeksän suurimman kaupungin väkiluku on yli 40 prosenttia koko maan väkiluvusta, eli kaksi viidesosaa.

**Helsingin seutu (14 kuntaa)<sup>3</sup>** kasvoi tammi-maaliskuussa kaikkiaan 2 900 asukkaalla. Seudun väestönkasvusta syntyneiden enemmyyttä oli 19 prosenttia, maahanmuutosta johtuva väestönkasvu oli 87 prosenttia ja kuntien välinen muutto oli kuusi prosenttia tappiollista. Helsingin seudun väkiluku maaliskuun lopussa oli 1 539 000 asukasta.

**Kehyskuntien<sup>4</sup>** asukasluku kasvoi 740 asukkaalla. Väestönlisäyksestä oli muuttovoittoa muista kunnista 85 ja maahanmuuttoa 21 prosenttia. Kuolleita oli kuusi prosenttia syntyneitä enemmän. Kehyskuntien asukasluku maaliskuun lopussa oli 331 700 asukasta.

**Helsingin seudun (14 kuntaa) ja muun seudun<sup>5</sup>** väkiluku oli maaliskuun lopussa 1 663 700 asukasta ja alueen kasvu oli yli kolminkertainen koko maan kasvuun nähden. Eniten alueen väestö kasvoi nettosiirotolaisuudesta, minkä osuus väestönkasvusta oli 88 prosenttia, luonnollisen väestönlisäyksen 11 prosenttia ja muutto muista kunnista lisäsi alueen väestöä prosentin verran.

**Pääkaupunkiseudun ulkopuolisia kasvukeskuksia<sup>6</sup>** olivat Tampere, Turku, Oulu ja Jyväskylä. Muuttotappiokuntia isoista kaupungeista oli enemmän kuin kaksi kolmesta. Suuria kaupunkeja, joissa kuolleisuus ylitti syntyvyyden, oli kuusi seitsemästä. Siirtolaisuus lisäsi väestöä kuntien välistä muuttoa enemmän yli yhdeksässä kymmenestä yli 50 000 asukkaan kaupungista. Väestö väheni yli puolessa suurista kaupungeista, eniten Kouvolassa 220 ja Kotkassa 180 asukkaalla. Väestö kasvoi vain 30 prosentissa Suomen kunnista (yhteensä 309 kuntaa). Yli 50 000 asukkaan kaupunkien (yhteensä 21 kaupunkia) asukasluku on 54 prosenttia eli yli puolet koko maan asukasluvusta.

2 Yhdeksän suurinta kaupunkia 1.1.2022 ovat Helsinki, Espoo, Tampere, Vantaa, Oulu, Turku, Jyväskylä, Lahti ja Kuopio. Niiden väestö ylittää 100 000 asukkaan rajan.

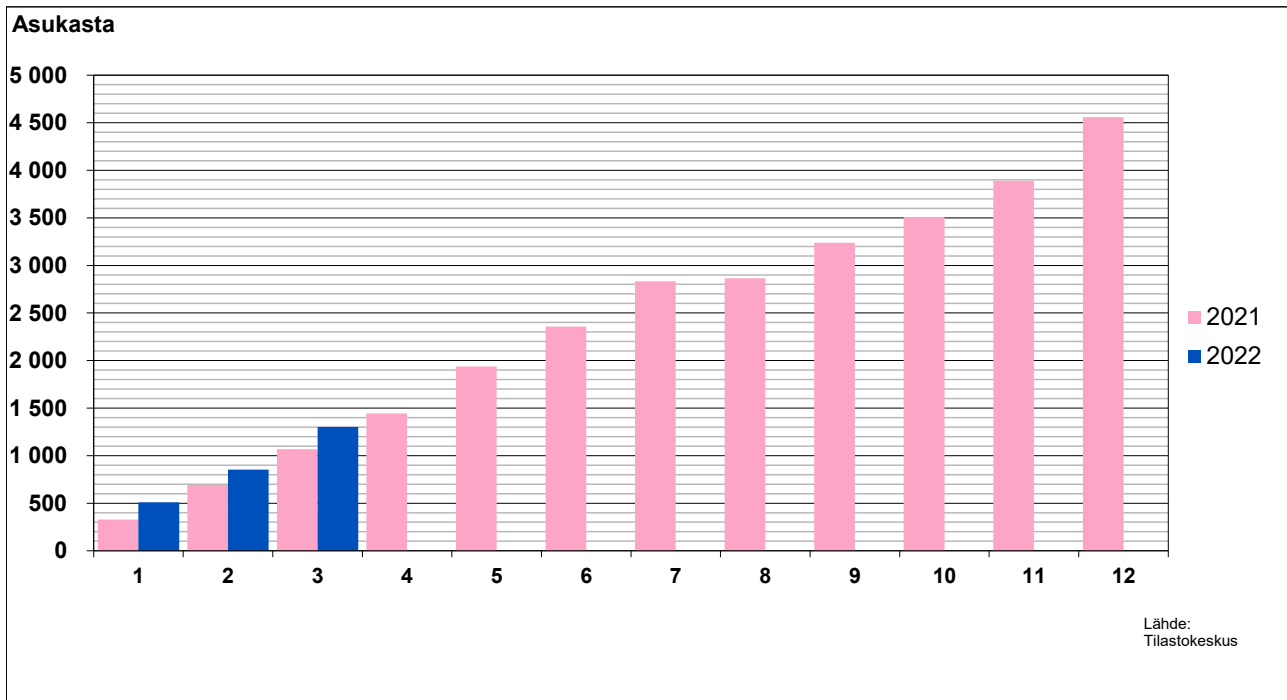
3 Espoo, Helsinki, Hyvinkää, Järvenpää, Kauniainen, Kerava, Kirkkonummi, Mäntsälä, Nurmijärvi, Pornainen, Sipoo, Tuusula, Vantaa ja Vihti.

4 Hyvinkää, Järvenpää, Kerava, Kirkkonummi, Mäntsälä, Nurmijärvi, Pornainen, Sipoo, Tuusula ja Vihti.

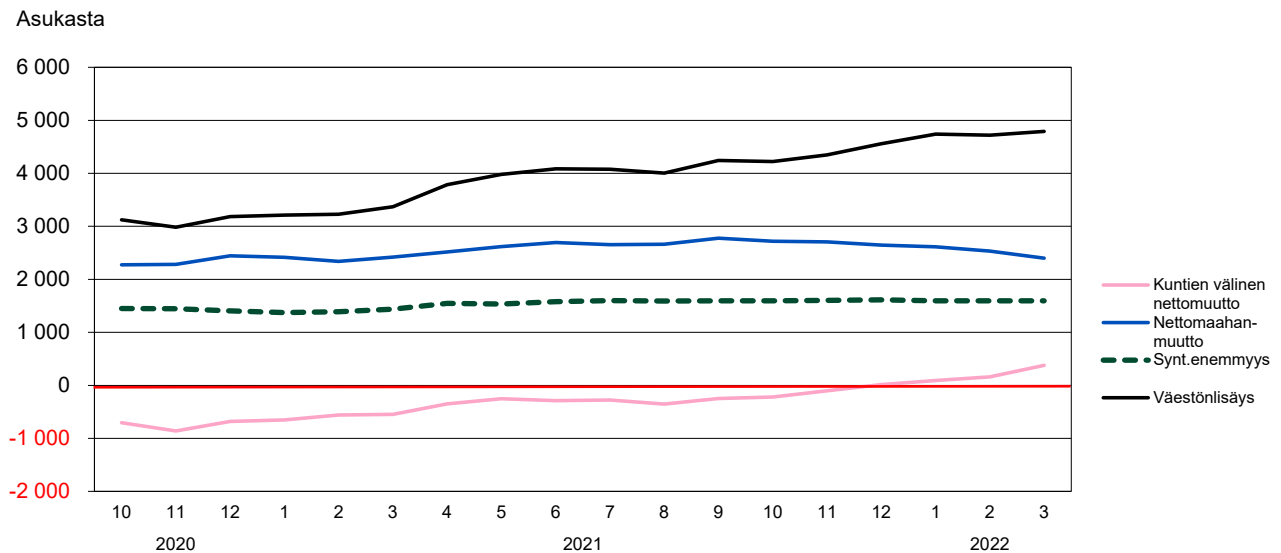
5 Muuhun seutuun kuuluvat lisäksi Porvoo, Lohja ja Raasepori.

6 Yli 50 000 asukkaan kaupungit 1.1.2022 ovat Helsinki, Espoo, Tampere, Vantaa, Oulu, Turku, Jyväskylä, Kuopio, Lahti, Pori, Kouvolaa, Joensuu, Lappeenranta, Hämeenlinna, Vaasa, Seinäjoki, Rovaniemi, Mikkeli, Kotka, Salo ja Porvoo.

# Varttitiedot



Kuva 1. Väestönkasvu Espoossa kuukausittain 2021 ja 2022, kertymä vuoden alusta



Kuva 2. Väestönmuutokset Espoossa 2020-2022, 12 kk:n liukuva vuosisumma

# Varttitiedot

Taulukko 1. Espoon väestönmuutokset tapahtumakuukauden mukaan

Vuosi Kuukausi	Maassamuutto			Siirtolaisuus			Muutto- voitto yht.	Luonnolliset väestönmuutokset			Väestön lisäys <sup>1)</sup> <sub>2)</sub>	Väestö vuoden/ kk:n lopussa <sup>1)</sup>
	Kuntaan	Kunnasta	Netto	Maahan	Maasta	Netto		Elä- vänä synt.	Kuol- leet	Synt. enem- myys		
<b>Toteutunut</b>												
1990	9 790	9 233	557	763	384	379	936	2 707	904	1 803	2 812	172 645
1991	9 625	8 922	703	813	393	420	1 123	2 773	907	1 866	3 047	175 692
1992	9 741	8 715	1 026	805	454	351	1 377	2 985	959	2 026	3 375	179 067
1993	10 673	9 174	1 499	723	487	236	1 735	2 972	979	1 993	3 612	182 679
1994	11 711	10 043	1 668	553	615	-62	1 606	3 057	905	2 152	3 828	186 507
1995	11 914	9 033	2 881	694	802	-108	2 773	2 941	970	1 971	4 740	191 247
1996	12 704	9 851	2 853	956	808	148	3 001	3 003	1 120	1 883	5 013	196 260
1997	12 680	10 132	2 548	859	897	-38	2 510	2 946	1 008	1 938	4 574	200 834
1998	13 232	11 098	2 134	1 018	1 087	-69	2 065	2 953	1 003	1 950	4 128	204 962
1999	13 777	11 139	2 638	1 114	1 284	-170	2 468	3 001	990	2 011	4 705	209 667
2000	13 819	11 925	1 894	1 185	1 498	-313	1 581	3 143	1 060	2 083	3 604	213 271
2001	14 582	13 565	1 017	1 575	1 215	360	1 377	3 105	1 018	2 087	3 565	216 836
2002	15 285	13 222	2 063	1 516	1 016	500	2 563	3 193	1 022	2 171	4 761	221 597
2003	13 917	13 707	210	1 442	1 125	317	527	3 300	1 207	2 093	2 634	224 231
2004	14 847	14 050	797	1 594	1 332	262	1 059	3 307	1 129	2 178	3 241	227 472
2005	15 329	14 008	1 321	1 861	1 178	683	2 004	3 368	1 192	2 176	4 232	231 704
2006	14 035	14 053	-18	2 066	1 162	904	886	3 538	1 166	2 372	3 315	235 019
2007	14 081	14 499	-418	2 370	1 318	1 052	634	3 545	1 209	2 336	3 028	238 047
2008	14 041	14 092	-51	2 708	1 495	1 213	1 162	3 485	1 140	2 345	3 518	241 565
2009	13 792	14 295	-503	2 328	1 299	1 029	526	3 465	1 268	2 197	2 765	244 330
2010	14 488	14 245	243	2 412	1 293	1 119	1 362	3 579	1 328	2 251	3 640	247 970
2011	15 330	14 640	690	3 041	1 516	1 525	2 215	3 546	1 303	2 243	4 469	252 439
2012	16 088	15 506	582	3 209	1 565	1 644	2 226	3 447	1 309	2 138	4 385	256 824
2013	15 045	15 023	22	3 263	1 550	1 713	1 735	3 532	1 341	2 191	3 929	260 753
2014	15 978	14 917	1 061	3 405	1 680	1 725	2 786	3 407	1 334	2 073	4 790	265 543
2015	17 106	15 868	1 238	3 166	1 991	1 175	2 413	3 280	1 427	1 853	4 259	269 802
2016	17 537	15 897	1 640	3 384	2 069	1 315	2 955	3 236	1 445	1 791	4 781	274 583
2017	18 067	16 701	1 366	3 421	1 801	1 620	2 986	3 089	1 440	1 649	4 461	279 044
2018	18 075	16 648	1 427	3 661	2 039	1 622	3 049	3 083	1 522	1 561	4 588	283 632
2019	19 061	16 526	2 535	3 865	1 889	1 976	4 511	3 056	1 555	1 501	6 099	289 731
2020	18 331	18 933	-602	3 968	1 589	2 379	1 777	3 074	1 690	1 384	3 065	292 796
2021*	19 811	19 798	13	4 118	1 474	2 644	2 657	3 348	1 735	1 613	4 336	297 132
<b>Ennakkotietoja</b>												
<b>2022*</b>												
1	1498	1477	21	335	141	194	215	285	201	84	509	297 641
2	1367	1260	107	229	99	130	237	249	143	106	344	297 985
3	1270	1106	164	203	77	126	290	277	116	161	449	298 434
4												
5												
6												
7												
8												
9												
10												
11												
12												
<b>YHT.</b>	<b>4 135</b>	<b>3 843</b>	<b>292</b>	<b>767</b>	<b>317</b>	<b>450</b>	<b>742</b>	<b>811</b>	<b>460</b>	<b>351</b>	<b>1 302</b>	

1) Virallinen väestö ja väestönlisäys.

2) Kokonaismuutos

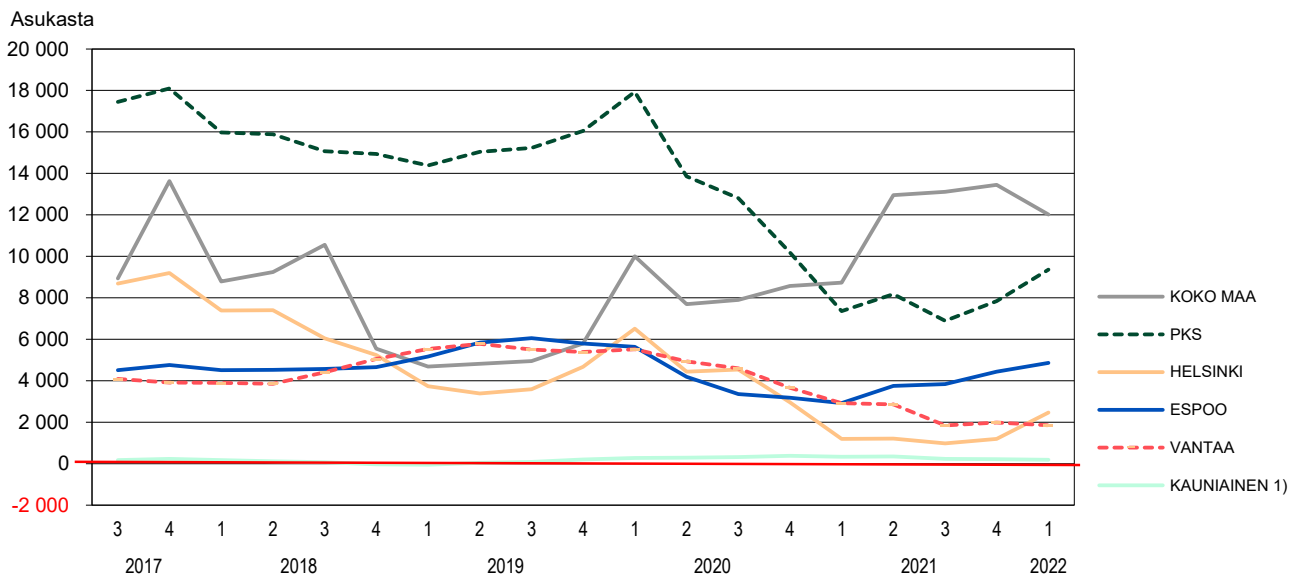
\*) Ennakkotieto

Lähde: Tilastokeskus

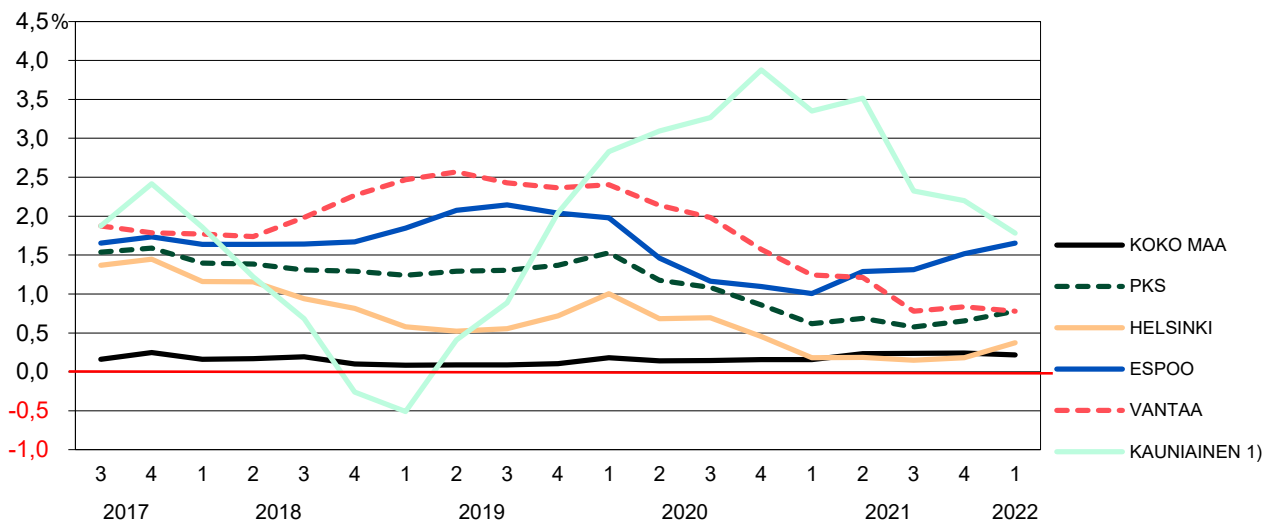
**Kuvatut väestönmuutostekijät:**

Nettomaassamuutto	= Espooseen muista Suomen kunnista muuttaneet - Espoosta muihin Suomen kuntiin muuttaneet
Nettosiirtolaisuus	= ulkomailta Espooseen muuttaneet - Espoosta ulkomaille muuttaneet
Syntyneiden enemmitys	= syntyneet - kuolleet
Väestönlisäys	= väestönlisäys vuoden alusta

# Varttitiedot



Kuva 3. Väestönkasvu pääkaupunkiseudulla ja koko maassa, liukuva vuosisumma



Kuva 4. Väestönkasvu pääkaupunkiseudulla ja koko maassa, liukuva vuosisumma, kasvuprosentit

1) Kauniaisten kohdalla suuria suhteellisen osuuden muutoksia selittää kunnan pieni koko.

## HUOM!

**Kuukausittaiset** tiedot on tilastoitu **tapahtuma-**kuukauden mukaan, eli väestötietojärjestelmään tehdään korjauksia taannehtivasti ko. tapahtuma-kuukauden kohdalle.

**Neljännesvuosittaiset** tiedot on tilastoitu **rekisteröintineljänneksen** mukaan, eli väestötietojärjestelmään viedään tiedot kunkin neljänneksen

aikana eikä myöhemmin tulleita korjauksia enää oteta huomioon ko. neljänneksen tietoihin. Tilasto perustuu maistraattien pitämiin paikallisiin väestökistereihin, joista ne päivitetään väestötietojärjestelmään.

# Varttitiedot

Taulukko 2. Väestömuutokset suurissa kaupungeissa rekisteröintineljänneksen mukaan 2022

Alue vuosinel- jännes, kertymä 2022	Luonnolliset väestömuutokset			Kuntien välinen muutto			Siirtolaisuus			Koko- nais- muutos	Väkiluku 31.3. 2022
	Elävänä syntyneet	Kuol- leet	Synt. enem- myys	Tulo- muutto	Lähtö- muutto	Netto- muutto	Maahan- muutto	Maasta- muutto	Netto- siirto- laisuus		
<b>Koko maa</b>	11 023	15 912	-4 889	58 323	58 323	-	7 016	2 719	4 297	895	
I	11 023	15 912	-4 889	58 323	58 323	-	7 016	2 719	4 297	895	5 549 136
<b>Pks-yht.</b>	2 869	2 411	458	15 091	15 811	-720	3 124	1 306	1 818	2 169	
I	2 869	2 411	458	15 091	15 811	-720	3 124	1 306	1 818	2 169	1 207 360
Helsinki <sup>1)</sup>	1 440	1 492	-52	6 806	7 551	-745	1 612	817	795	253	
I	1 440	1 492	-52	6 806	7 551	-745	1 612	817	795	253	658 710
Espoo	811	460	351	4 135	3 843	292	767	317	450	1 302	
I	811	460	351	4 135	3 843	292	767	317	450	1 302	298 434
Tampere	528	567	-39	3 212	3 173	39	417	117	300	385	
I	528	567	-39	3 212	3 173	39	417	117	300	385	244 608
Vantaa	600	443	157	3 996	4 177	-181	718	157	561	681	
I	600	443	157	3 996	4 177	-181	718	157	561	681	239 887
Oulu <sup>2)</sup>	513	393	120	1 648	1 638	10	225	80	145	358	
I	513	393	120	1 648	1 638	10	225	80	145	358	209 909
Turku	399	591	-192	2 422	2 462	-40	379	126	253	111	
I	399	591	-192	2 422	2 462	-40	379	126	253	111	195 248
Jyväskylä <sup>3)</sup>	305	315	-10	1 400	1 445	-45	156	44	112	85	
I	305	315	-10	1 400	1 445	-45	156	44	112	85	144 558
Lahti <sup>4)</sup>	211	370	-159	1 170	1 178	-8	98	37	61	-57	
I	211	370	-159	1 170	1 178	-8	98	37	61	-57	119 970
Kuopio <sup>5)</sup>	251	316	-65	1 079	1 142	-63	109	34	75	-34	
I	251	316	-65	1 079	1 142	-63	109	34	75	-34	121 509
Pori <sup>6)</sup>	164	343	-179	604	630	-26	100	23	77	-121	
I	164	343	-179	604	630	-26	100	23	77	-121	83 361
Kouvola <sup>7)</sup>	120	326	-206	446	489	-43	32	8	24	-219	
I	120	326	-206	446	489	-43	32	8	24	-219	80 235
Joensuu <sup>8)</sup>	127	197	-70	725	830	-105	93	23	70	-77	
I	127	197	-70	725	830	-105	93	23	70	-77	77 184
Lappeenranta <sup>9)</sup>	120	233	-113	609	684	-75	78	14	64	-97	
I	120	233	-113	609	684	-75	78	14	64	-97	72 537
Hämeenlinna <sup>10)</sup>	115	224	-109	702	671	31	61	22	39	-22	
I	115	224	-109	702	671	31	61	22	39	-22	67 949
Vaasa <sup>11)</sup>	148	151	-3	553	747	-194	90	40	50	-127	
I	148	151	-3	553	747	-194	90	40	50	-127	67 488
Seinäjoki <sup>12)</sup>	161	170	-9	620	611	9	52	11	41	31	
I	161	170	-9	620	611	9	52	11	41	31	64 767
Rovaniemi	134	145	-11	575	593	-18	41	19	22	14	
I	134	145	-11	575	593	-18	41	19	22	14	64 194
Mikkeli <sup>13)</sup>	79	188	-109	467	451	16	44	11	33	-52	
I	79	188	-109	467	451	16	44	11	33	-52	52 070
Kotka	68	215	-147	376	455	-79	45	14	31	-182	
I	68	215	-147	376	455	-79	45	14	31	-182	51 059
Salo <sup>14)</sup>	87	184	-97	380	342	38	43	11	32	-23	
I	87	184	-97	380	342	38	43	11	32	-23	51 377
Porvoo	95	124	-29	543	442	101	39	21	18	97	
I	95	124	-29	543	442	101	39	21	18	97	51 246

Lähde: Väestön neljännesvuositilasto. Tilastokeskus.

1) Kuntaliitoksia 1.1.2009: **Helsinki**: osa Sipoosta siirtyi Helsinkiin; **Hämeenlinna**: Hauho, Kalvola, Lammi, Renko, Tuulos;

**Joensuu**: Eno, Pyhäselkä; **Jyväskylä**: Jyväskylän mlk, Korpilahti; **Kouvola**: Elimäki, Jaala, Kuusankoski, Anjalankoski, Valkeala;

**Lappeenranta**: Joutseno; **Oulu**: Ylikiiminki; **Salo**: Halikko, Kiikala, Kisko, Kuusjoki, Muurla, Perniö, Pertteli, Suomusjärvi, Särkisalo;

**Seinäjoki**: Nurmo, Ylistaro

2) Kuntaliitoksia 1.1.2010: **Pori**: Noormarkku

3) Kuntaliitoksia 1.1.2011: **Kuopio**: Karttula

4) Kuntaliitoksia 1.1.2013: **Kuopio**: Nilsä; **Mikkeli**: Ristiina, Suomenniemi; **Oulu**: Haukipudas, Kiiminki, Oulunsalo, Yli-Ii; **Vaasa**: Vähäkyrö

5) Kuntaliitos 1.1.2015: **Kuopio**: Maaninka

6) Kuntaliitos 1.1.2016: **Lahti**: Nastola

7) Kuntaliitos 1.1.2017: **Kuopio**: Juankoski



## Työpaikat, työllisyys ja työttömyys Espoossa I neljännes 2022 (1.1. - 31.3.)

Petri Lintunen

**Työttömyyden ja työllisyyden kehitystä seurataan kuukausittain Työ- ja elinkeinoministeriön työnvälitystilastolla sekä Tilastokeskuksen työvoimatutkimuksella.** Nämä seurannat poikkeavat toisistaan paitsi käyttötarkoitukseltaan, myös menetelmiltään ja aineistoltaan. Siksi niiden tuottamat luvut usein poikkeavat toisistaan huomattavasti. Molemmissa seurantamenetelmissä on virhelähteitä. Esim. työllisyys- ja työttömyysasteissa alle prosenttiyksikön vaihtelut sisältyvät virhemarginaaliin.

**Työ- ja elinkeinoministeriön (TEM) työnvälitystilasto** perustuu rekisteröityihin työ- ja elinkeinotoimistojen asiakkuuksiin. Se palvelee ensisijaisesti työvoimahallintoa, mm. työnvälitystoimintaa, työvoimapolittisia toimia sekä työttömyyden yhteiskunnalle aiheuttamien kustannusten arviointia. TEM:n luvut ovat aina kuukauden viimeisen arkipäivän poikkileikkaustilanteita.

**Tilastokeskuksen työvoimatutkimus** perustuu kuukausittaiseen otantaan, jossa haastatellaan noin 12 000 työkäistä (15-74 -vuotiaista) henkilöä. Espoolaisia on otoksessa noin 1000. Tiedot kootaan kaikilta kuukauden viikoilta. Työvoimatutkimus kuvaa työvoimaa ensisijaisesti työmarkkinoiden ja työvoiman saatavuuden näkökulmasta. Sen keskeisenä tarkoituksena on mitata työmarkkinoiden käytettävissä olevaa työvoimaa. Työvoimatutkimus noudattaa kansainvälisen työjärjestön ILO:n suosituksia sekä EU:n tilastovirasto Eurostat:n edellyttämiä käytäntöjä. Monissa kansainvälisissä työllisyys- ja työttömyysvertailuissa käytetään työvoimatutkimuksen lukuja. Koska työvoimatutkimus perustuu otantaan, ovat luvut suuntaa antavia. Virhe on sitä suurempi, mitä pienempää väestöryhmää tarkastellaan. Espoon osalta vuonna 2005 keskivirhe oli työvoiman määrässä noin 4500, työllisten määrässä noin 3900 ja työttömien määrässä noin 1000 henkeä.

### Työpaikkojen määrä

Tuorein virallinen työpaikkaluku on vuodelta 2019, jolloin Espoossa oli 126 820 työpaikkaa. Sen jälkeistä kehitystä voidaan arvioida hyödyntämällä muun muassa Tilastokeskuksen työvoimatutkimusta. Se tuottaa valtakunnallisella ja seututasolla käyttökelpoisia työllisyys- ja työssäkäyntilukuja, mutta niiden virhemarginaalit ovat suurimmissakin kaupungeissa huomattavan suuret. Työvoimatutkimuksen mukaan työpaikkojen määrä Espoossa on viimeisen kolmen vuoden ajan kasvanut noin kolmen prosentin vuosivauhdilla. Tämän sekä viimeisimmän virallisen työpaikkaluvun perusteella arvioitu työpaikkojen määrä Espoossa vuonna 2021 on noin 135 000.

### Työllisyys Tilastokeskuksen työvoimatutkimuksen mukaan

Työvoimatutkimuksen mukaan **työvoimaosuus** (työvoimaan kuuluvien osuus 15-74 -vuotiaista) oli vuoden 2022 ensimmäisellä vuosineljänneksellä Espoossa 72,4 %, mikä on hieman suurempi osuus kuin vuotta aiemmin. **Työllisyysaste** (työllisten osuus 15-64 -vuotiaista) oli 72,6 % eli puoli prosenttiyksikköä alhaisempi kuin vuotta aiemmin.

Työvoimatutkimuksen luvuissa on suurimmissakin kaupungeissa huomattavan suurta satunnaisvaihtelua, joten myös Espoon osalta työvoimatutkimuksen lukuja on pidettävä karkeasti kehityksen suuntaa antavina.

# Varttitiedot

## Tilastokeskuksen työvoimatutkimus: Työvoimaosuus ja työllisyysaste, alueellinen vertailu

	2021				2022	
	1. nelj.	2. nelj.	3. nelj.	4. nelj.	vuosi	1. nelj.
<b>Työvoimaosuus %</b>						
Koko maa	65,5	68,9	67,2	66,7	67,1	66,8
Helsingin seutu	71,5	74,2	72,3	73,6	72,9	72,9
Pääkaupunkiseutu	71,4	74,6	72,7	73,8	73,1	72,8
Espoo	71,9	75,7	72,2	72,6	73,1	72,4
<b>Työllisyysaste (15-64 v.)</b>						
Koko maa	70,0	73,2	73,2	72,7	72,3	72,3
Helsingin seutu	73,2	75,6	75,0	76,1	75,0	75,2
Pääkaupunkiseutu	72,2	74,8	74,5	75,9	74,3	74,1
Espoo	73,1	75,6	74,9	73,8	74,3	72,6

Työvoimaosuus = työvoimaan kuuluvien prosenttiosuus samanikäisestä (15-74 v.) väestöstä.

Työllisyysaste = työllisten prosenttiosuus työikäisestä väestöstä (15-64 v.).

## Työttömyys TEM:n työnvälitystilaston mukaan

### Työttömyys hyvässä laskussa, myös pitkäaikaistyöttömien määrä kääntyi laskuun

Maaliskuussa 2022 työttömien osuus työvoimasta oli Espoossa 8,4 %. Koko maassa vastaava lukema oli 9,5 %. Espoossa työttömien osuus työvoimasta oli 3,3 prosenttiyksikköä pienempi kuin vuotta aiemmin, mutta vajaan prosenttiyksikön suurempi kuin kolme vuotta aiemmin, jolloin elettiin koronapandemiaa edeltävää aikaa. Työttömiä työnhakijoita oli Espoossa maaliskuun lopulla 12 612 eli 28 % (4889 henkeä) vähemmän kuin vuotta aiemmin. Kuitenkin kolmen vuoden takaiseen tilanteeseen verrattuna työttömiä oli 1876 enemmän.

Lomautettuja oli maaliskuussa 787 eli 6,2 % työttömistä. Vuotta aiemmin lomautettuja oli 3524 (20 % työttömistä). Kokonaistyöttömyyden vähentyminen on perustunut kesästä 2020 lähtien pääasiassa lomautettujen määrän pienentymiseen. Syyskuusta 2021 alkaen myös vailla työsuhdetta olevien työttömien määrä on vähentynyt.

EK:n julkaiseman huhtikuun suhdannebarometrin mukaan työllisyyden kasvu näyttäisi jatkuvan myös tulevana kuukausina. Työllisyyden kasvua ylläpitää palveluiden palautuminen koronasta. ETLA ennustaa kevään 2022 suhdannekatsauksessaan työllisyyden kasvun hidastuvan ensi vuonna talouden nopeimman kasvuvaiheen jäädessä taakse. Samalla työttömien määrä jatkaa laskuaan hidastuvaan tahtiin. Venäjän sotatoimet Ukrainassa ja sen aiheuttamat talouspakotteet heikentävät

työllisyyden kehitystä. Myös koronapandemia luo edelleen epävarmuutta työllisyyden näkökulmasta.

Muutaman viime vuoden aikana tapahtuneen kehityksen sekä talousennusteiden perusteella arvioitu työttömien työnhakijoiden määrä Espoossa on vuoden 2023 maaliskuussa noin 10 000.

**Alle 25-vuotiaiden** työttömien osuus samanikäisestä työvoimasta oli vuoden 2022 maaliskuussa 8,3 % kun vuotta aiemmin se oli 14,4 % ja kolme vuotta aiemmin vajaa 7 %. Espoossa oli maaliskuussa 993 alle 25-vuotiasta työtöntä, kun vastaava määrä oli vuotta aiemmin 1730 ja kolme vuotta aiemmin 913. Nuorten työttömyys on laskenut koronapandemiaa edeltävälle tasolle. Koronarajoitusten purkamisen on lisännyt työvoiman kysyntää perinteisesti nuoria työllistävillä aloilla. Kuluneen vuoden kehityksen sekä talousennusteiden valossa alle 25-vuotiaita työttömiä on vuoden 2023 maaliskuussa arviolta alle 800.

**Pitkäaikaistyöttömien** määrä kääntyi Espoossa hienoiseen laskuun maaliskuussa 2022 kaksi vuotta jatkuneen kasvun jälkeen. Pitkäaikaistyöttömiä (yli vuoden yhtäjaksoisesti työttömänä olleita) oli maaliskuun 2022 lopulla Espoossa 5809. Määrä oli vuotta aiemmin 6175 ja kolme vuotta aiemmin 3382. TEM ennustaa syksyn 2021 työmarkkinaennusteessaan jo alkaneen pitkäaikaistyöttömyyden laskun valtakunnan tasolla jatkuvan tasaisena. Viime vuosien trendin perusteella sekä koronatilanteen ja Venäjään kohdistuvien talouspakotteiden vaikutukset huomioiden pitkäaikaistyöttömien määrä saattaa Espoossa olla vuoden kuluttua hieman nykyistä alhaisempi.

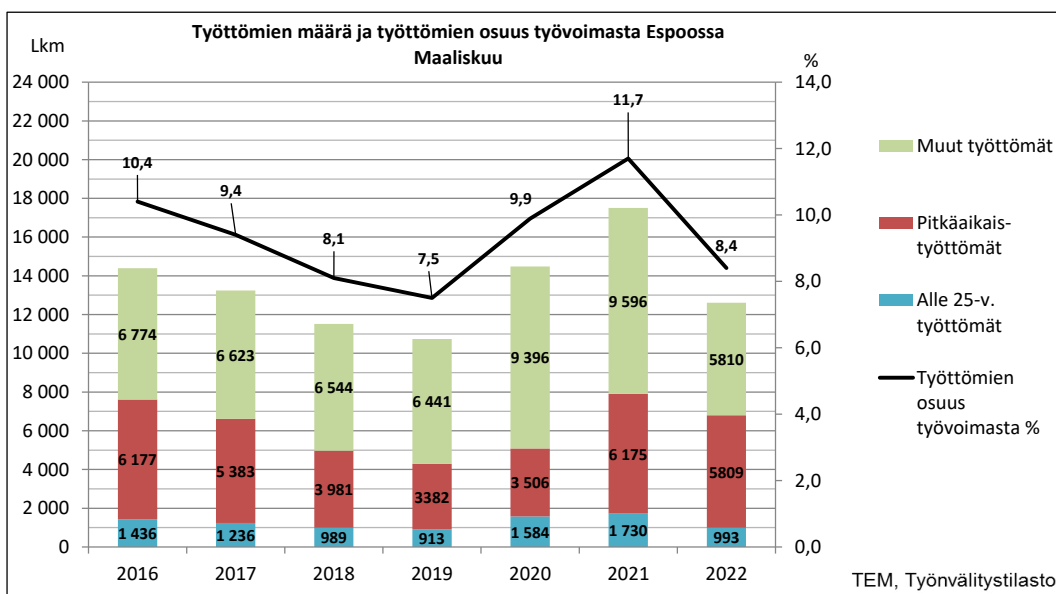
# Varttitiedot

**Ulkomaan kansalaisia** oli maaliskuun lopulla työttömänä 3293 ja ulkomaalaisten työttömien osuus ulkomaisesta työvoimasta oli 18 %. Karkea arvio ulkomaalaisten työttömien määrästä maaliskuussa 2023 on noin 2800 henkeä. Todennäköisesti ulkomaan kansalaisten työttömyystilanne on tilastoitua huonompi, sillä huomattava osa ulkomaalaisista ei ilmoittaudu työttömäksi työnhakijaksi. Osalla syynä tähän on puutteelliset tiedot työttömyysturvan hakemisesta, osalla pelko oleskeluluvan katkeamisesta työpaikan menetyksen seurauksena.

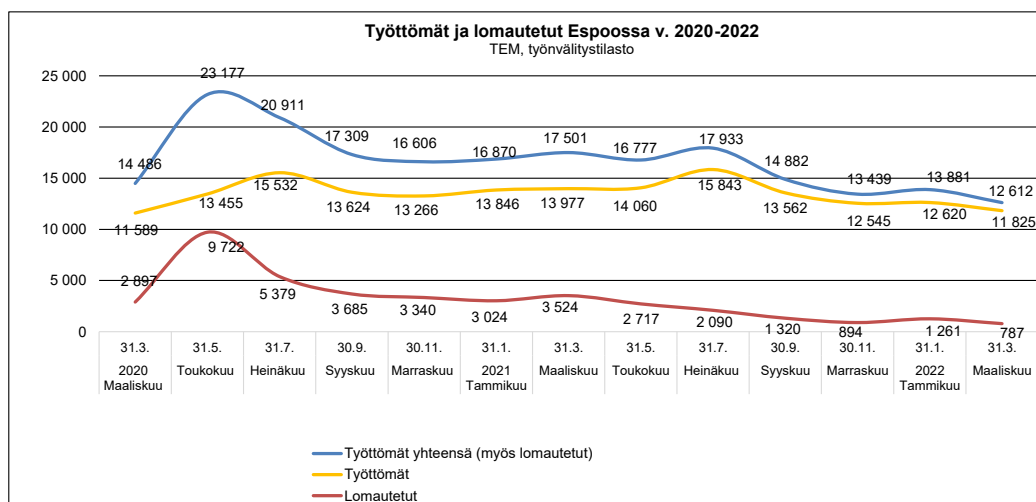
Espoossa merkittävänä ryhmänä ovat **korkeasti koulutetut työttömät**. Vähintään alimman korkea-asteen tutkinnon suorittaneita oli maaliskuussa 2022 vajaa kolmannes kaikista Espoon työttömistä. Ammattiryhmistä työttömänä oli 3597 johtajaa, erityisasiantuntijaa ja asiantuntijaa (29 % työttömistä).

Espoon TE-toimistossa oli maaliskuun 2022 lopulla 4614 avointa työpaikkaa. Määrä oli vuotta aiemmin 2965 ja kolmea vuotta aiemmin 3383. Monilla aloilla yritysten suurimpana ongelmana tällä hetkellä on pula hetkellä osaavasta työvoimasta samalla kun työttömien määrä on korkea. Työmarkkinoilla vallitsee huomattava kohtaanto-ongelma.

Arviot työttömien määristä vuoden kuluttua ovat hyvin karkeita ja niihin liittyy merkittäviä epävarmuustekijöitä. Työttömyyslukuissa on myös huomattavaa vuodensisäistä kausivaihtelua. Kesä- ja heinäkuussa työttömien määrä on joka vuosi korkeimmillaan. Tämä johtuu mm. siitä, että oppilaitoksista vapautuu lukukausien päätyttyä työvoimaa työmarkkinoille. Myös vuoden lopussa työttömyysluvut ovat säännöllisesti koholla.



Työttömien määrä ja työttömien osuus työvoimasta maaliskuussa 2016-2022



Työttömien ja lomautettujen määrä Espoossa, maaliskuu 2020 – maaliskuu 2022

## Espoon rakennustuotanto I neljännes 2022 (1.1. - 31.3.) ennakkotietoja

Petri Lintunen

### Valmistuneita asuntoja ensimmäisellä vuosineljänneksellä vuodentakaista vähemmän, mutta asuntorakentamisen ennätystahti jatkuu

#### Valmistunut tuotanto

Kaupungin rekisterin antaman ennakkotiedon mukaan vuoden 2022 ensimmäisellä neljänneksellä valmistui uudisrakennuksiin kerrosalaa noin 274 000 m<sup>2</sup>, mikä on yli kominkertainen volyymi vuodentakaiseen verrattuna. Uusia asuntoja valmistui ensimmäisellä vuosineljänneksellä Espoon kaupungin asuntoyksikön mukaan 781 eli 135 asuntoa vähemmän kuin vuotta aiemmin. Rekisteritiedon mukaan asuinrakennuksiin valmistuneista asunnoista 81 % on kerrostaloissa, 15 % erillispientaloissa ja 4 % rivi- ja ketjutaloissa.

#### Aloitukset

Ensimmäisellä vuosineljänneksellä rekisteröitiin uudisrakentamista alkaneeksi noin 118 000 k-m<sup>2</sup>, mikä on hieman enemmän kuin vuotta aiemmin. Espoon kaupungin asuntoyksikön mukaan uusia asuntoja oli aloituksissa 1161 eli 604, mikä on suunnilleen saman verran kuin vuodentakaisissa aloituksissa. Aloitetuiksi rekisteröidystä asuntotuotannosta 78 % on kerrostaloissa, 17 % erillispientaloissa ja 5 % rivi- ja ketjutaloissa.

### Myönnetyt rakennusluvut

Uusia rakennuslupia rekisteröitiin ensimmäisellä vuosineljänneksellä noin 191 000 k-m<sup>2</sup>, mikä on noin 42 000 k-m<sup>2</sup> enemmän kuin vuotta aiemmin. Asuntoja myönnettyissä uusien kohteiden rakennusluvuissa oli Espoon kaupungin asuntoyksikön mukaan 1731, mikä on 405 asuntoa enemmän kuin vuotta aiemmin. Rekisteröidyissä uusissa rakennusluvuissa olevista asunnoista 85 % on kerrostaloissa, 14 % erillispientaloissa ja 1 % rivi- ja ketjutaloissa.

### Asuntotuotannon ennuste

Tämänhetkisen arvion mukaan Espoossa valmistuu vuonna 2022 noin 5400 uutta asuntoa ja sama määrä vuonna 2023. Seuraavalle kahdeksalle vuodelle valmistuvien asuntojen määräksi on arvioitu keskimäärin 4 500 asuntoa vuosittain. (Asuntotuotantoennuste 2022-2031).

Rakennustuotantotiedot perustuvat 26.4.2022 tehtyyn Trimble Locus -rekisteripöytäkirjaan. **Rekisteritiedot täydentyvät viiveellä, mikä heikentää niiden luotettavuutta. Siksi luvut ovat ennakkotietoja ja pikemminkin suuruusluokkaa osoittavia, kuin tarkkoja lukuja. Luvuissa on mukana ainoastaan uustuotanto, ei vanhojen rakennusten laajennuksia ja muutoksia.** Asuntotuotannon osalta rekisterin tuottamia lukuja on täydennetty Espoon kaupungin asuntoyksikön tiedoilla.

Luvut on poimittu Trimble Locus -järjestelmästä seuraavin kriteerein:

**Rakentamistoimenpide** = uudisrakennus

**Ajankohta:** Rakentamisen aloitusajankohta = aloituskokouksen, pohjakatselmuksen tai perustuskatselmuksen ajankohta riippuen siitä, mikä toimenpide on merkitty suoritetuksi.

Rakennusluvun myöntämisaikajankohta = rakennusluvun myöntämispäivämäärä.

Rakennuksen valmistumisajankohta = käyttöönottokatselmuksen päivämäärä.

# Varttitiedot

**Taulukko 1. Rakennustuotanto Espoossa  
Vuosineljännekset 2022 ja 2021 sekä kertymä 2022 ja 2021  
Ennakkotieto**

Yksikkö	2022		2021		EROTUS	
	I vuosi- neljännes	Vuoden alusta	I vuosi- neljännes	Vuoden alusta	2022-2021 vuoden alusta	EROTUS 2022-2021 vuoden alusta %
<b>VALMISTUNEET RAKENNUKSET</b>						
<b>Kaikki rakennukset</b>						
-Rakennusten lkm	200	200	176	176	24	13,6
-Tilavuus (m3)	1 245 974	1 245 974	354 406	354 406	891 568	251,6
-Kerrosala (k-m2)	273 897	273 897	86 733	86 733	187 164	215,8
-Asuntojen lkm*	781	781	916	916	-135	-14,7
-Huoneistoala (h-m2)	43 004	43 004	56 366	56 366	-13 362	-23,7
<b>Asuinrakennukset</b>						
Yhteensä						
-Rakennusten lkm	115	115	132	132	-17	-12,9
-Tilavuus (m3)	204 818	204 818	325 215	325 215	-120 397	-37,0
-Kerrosala (k-m2)	58 545	58 545	81 758	81 758	-23 213	-28,4
-Asuntojen lkm	711	711	961	961	-250	-26,0
-Huoneistoala (h-m2)	43 004	43 004	56 366	56 366	-13 362	-23,7
Erilliset pientalot						
-Rakennusten lkm	94	94	101	101	-7	-6,9
-Tilavuus (m3)	62 535	62 535	69 720	69 720	-7 185	-10,3
-Kerrosala (k-m2)	16 371	16 371	17 298	17 298	-927	-5,4
-Asuntojen lkm	109	109	140	140	-31	-22,1
-Huoneistoala (h-m2)	13 145	13 145	14 255	14 255	-1 110	-7,8
Rivi- ja ketjutalot						
-Rakennusten lkm	6	6	17	17	-11	-64,7
-Tilavuus (m3)	10 364	10 364	24 787	24 787	-14 423	-58,2
-Kerrosala (k-m2)	3 009	3 009	6 934	6 934	-3 925	-56,6
-Asuntojen lkm*	28	28	73	73	-45	-61,6
-Huoneistoala (h-m2)	2 548	2 548	5 744	5 744	-3 196	-55,6
Asuinkekkorastalot						
-Rakennusten lkm	15	15	14	14	1	7,1
-Tilavuus (m3)	131 919	131 919	230 708	230 708	-98 789	-42,8
-Kerrosala (k-m2)	39 165	39 165	57 526	57 526	-18 361	-31,9
-Asuntojen lkm	574	574	748	748	-174	-23,3
-Huoneistoala (h-m2)	27 311	27 311	36 367	36 367	-9 056	-24,9
<b>Muut rakennukset (kerrosala, k-m2)</b>						
Vapaa-ajan asuinrakennukset	101	101	0	0	101	
Liikerakennukset	70 087	70 087	0	0	70 087	
Toimistorakennukset	0	0	51	51	-51	
Liikenteen rakennukset	134 958	134 958	3 292	3 292	131 666	
Hoitoalan rakennukset	0	0	0	0	0	
Kokoonntumisrakennukset	30	30	0	0	30	
Opetusrakennukset	7 700	7 700	0	0	7 700	
Teollisuusrakennukset	85	85	0	0	85	
Varastorakennukset	0	0	749	749	-749	
Palo- ja pelastustoimen rakenn.	322	322	145	145	177	
Maatalousrakennukset	0	0	0	0	0	
Muut rakennukset	2 069	2 069	738	738	1 331	
<b>ALOITETUT RAKENNUKSET</b>						
<b>Kaikki rakennukset</b>						
-Rakennusten lkm	223	223	190	190	33	17,4
-Tilavuus (m3)	501 804	501 804	438 558	438 558	63 246	14,4
-Kerrosala (k-m2)	117 748	117 748	116 037	116 037	1 711	1,5
-Asuntojen lkm*	1 161	1 161	1 156	1 156	5	0,0
-Huoneistoala (h-m2)	52 438	52 438	63 775	63 775	-11 337	-17,8
<b>Asuinrakennukset</b>						
Yhteensä						
-Rakennusten lkm	148	148	138	138	10	7,2
-Tilavuus (m3)	273 481	273 481	327 074	327 074	-53 593	-16,4
-Kerrosala (k-m2)	73 840	73 840	91 707	91 707	-17 867	-19,5
-Asuntojen lkm	878	878	1 028	1 028	-150	-14,6
-Huoneistoala (h-m2)	52 407	52 407	63 394	63 394	-10 987	-17,3
Erilliset pientalot						
-Rakennusten lkm	126	126	104	104	22	21,2
-Tilavuus (m3)	83 996	83 996	72 733	72 733	11 263	15,5
-Kerrosala (k-m2)	20 937	20 937	18 057	18 057	2 880	15,9
-Asuntojen lkm	148	148	141	141	7	5,0
-Huoneistoala (h-m2)	16 881	16 881	14 818	14 818	2 063	13,9



# Varttitiedot

Yksikkö	2022		2021		EROTUS	
	I vuosi- neljännes	Vuoden alusta	I vuosi- neljännes	Vuoden alusta	2022-2021 vuoden alusta	EROTUS 2022-2021 vuoden alusta %
<b>Rivi- ja ketjutalot</b>						
-Rakennusten lkm	8	8	13	13	-5	-38,5
-Tilavuus (m3)	17 704	17 704	21 362	21 362	-3 658	-17,1
-Kerrosala (k-m2)	5 126	5 126	5 995	5 995	-869	-14,5
-Asuntojen lkm*	47	47	53	53	-6	-11,3
-Huoneistoala (h-m2)	4 147	4 147	5 034	5 034	-887	-17,6
<b>Asuinkerrostalot</b>						
-Rakennusten lkm	14	14	21	21	-7	-33,3
-Tilavuus (m3)	171 781	171 781	232 979	232 979	-61 198	-26,3
-Kerrosala (k-m2)	47 777	47 777	67 655	67 655	-19 878	-29,4
-Asuntojen lkm	683	683	834	834	-151	-18,1
-Huoneistoala (h-m2)	31 379	31 379	43 542	43 542	-12 163	-27,9
<b>Muut rakennukset (kerrosala, k-m2)</b>						
Vapaa-ajan asuinrakennukset	134	134	0	0	134	
Liikerakennukset	4 061	4 061	0	0	4 061	
Toimistorakennukset	0	0	0	0	0	
Liikenteen rakennukset	2 139	2 139	8 041	8 041	-5 902	
Hoitoalan rakennukset	902	902	3 025	3 025	-2 123	
Kokoontumisrakennukset	0	0	0	0	0	
Opetusrakennukset	34 928	34 928	9 827	9 827	25 101	
Teollisuusrakennukset	0	0	0	0	0	
Varastorakennukset	17	17	0	0	17	
Palo- ja pelastustoimen rakenn.	0	0	276	276	-276	
Maatalousrakennukset	0	0	0	0	0	
Muut rakennukset	1 727	1 727	3 161	3 161	-1 434	
<b>MYÖNNETYT RAKENNUSLUVAT</b>						
<b>Kaikki rakennukset</b>						
-Rakennusten lkm	322	322	251	251	71	28,3
-Tilavuus (m3)	797 106	797 106	570 186	570 186	226 920	39,8
-Kerrosala (k-m2)	190 750	190 750	149 233	149 233	41 517	27,8
-Asuntojen lkm*	1 731	1 731	1 326	1 326	405	30,5
-Huoneistoala (h-m2)	96 658	96 658	80 672	80 672	15 986	19,8
<b>Asuinrakennukset</b>						
<b>Yhteensä</b>						
-Rakennusten lkm	227	227	160	160	67	41,9
-Tilavuus (m3)	496 001	496 001	408 854	408 854	87 147	21,3
-Kerrosala (k-m2)	142 999	142 999	113 310	113 310	29 689	26,2
-Asuntojen lkm	1 745	1 745	1 322	1 322	423	32,0
-Huoneistoala (h-m2)	96 658	96 658	80 260	80 260	16 398	20,4
<b>Erilliset pientalot</b>						
-Rakennusten lkm	199	199	121	121	78	64,5
-Tilavuus (m3)	129 583	129 583	84 843	84 843	44 740	52,7
-Kerrosala (k-m2)	32 572	32 572	21 803	21 803	10 769	49,4
-Asuntojen lkm	243	243	167	167	76	45,5
-Huoneistoala (h-m2)	26 032	26 032	17 941	17 941	8 091	45,1
<b>Rivi- ja ketjutalot</b>						
-Rakennusten lkm	5	5	14	14	-9	-64,3
-Tilavuus (m3)	8 910	8 910	20 038	20 038	-11 128	-55,5
-Kerrosala (k-m2)	2 636	2 636	5 850	5 850	-3 214	-54,9
-Asuntojen lkm	26	26	52	52	-26	-50,0
-Huoneistoala (h-m2)	2 041	2 041	4 917	4 917	-2 876	-58,5
<b>Asuinkerrostalot</b>						
-Rakennusten lkm	23	23	25	25	-2	-8,0
-Tilavuus (m3)	357 508	357 508	303 973	303 973	53 535	17,6
-Kerrosala (k-m2)	107 791	107 791	85 657	85 657	22 134	25,8
-Asuntojen lkm	1 476	1 476	1 103	1 103	373	33,8
-Huoneistoala (h-m2)	68 585	68 585	57 402	57 402	11 183	19,5
<b>Muut rakennukset (kerrosala, k-m2)</b>						
Vapaa-ajan asuinrakennukset	0	0	81	81	-81	
Liikerakennukset	0	0	260	260	-260	
Toimistorakennukset	6 318	6 318	0	0	6 318	
Liikenteen rakennukset	10 849	10 849	12 148	12 148	-1 299	
Hoitoalan rakennukset	1 694	1 694	3 713	3 713	-2 019	
Kokoontumisrakennukset	14 307	14 307	0	0	14 307	
Opetusrakennukset	12 113	12 113	13 106	13 106	-993	
Teollisuusrakennukset	0	0	1 727	1 727	-1 727	
Varastorakennukset	54	54	0	0	54	
Palo- ja pelastustoimen rakenn.	0	0	112	112	-112	
Maatalousrakennukset	0	0	0	0	0	
Muut rakennukset	2 416	2 416	4 776	4 776	-2 360	

Ei sisällä vanhojen rakennusten laajennuksia.

Luvut perustuvat 26.4.2022 mennessä rakennusvalvonnan rekisteriin vietyyn aineistoon.

Lähde: Trimble Locus-kuntatietojärjestelmä, Espoon kaupungin asuntoyksikkö\*

Luvut ovat ennakkotietoja.

<b>Muutoksen mittarit Espoo</b>	<b>2021</b>	<b>2022</b>	<b>12 kk:n muutos</b>
Väestömäärä 31.3.	293 576	298 434	4 858
Muuttovoitto (asukasta), tammi-maaliskuu	348	742	394
- kuntien välinen muutto	-204	292	496
- siirtolaisuus	552	450	-102
- syntyneiden enemmitys	386	351	-35
Valmistuneita asuntoja*, tammi-maaliskuu	781	916	135
Työttömien osuus työvoimasta % 31.3. (TEM)	11,7	8,4	-3,3 %-yksikköä
Työllisyysaste %, 1. vuosineljännes (Tilastokeskus**)	73,1	72,6	-0,5 %-yksikköä

v. 2022 väestö- ja rakennustuotantoluvut ovat ennakkotietoja

\* Vain uudisrakennukset, ennakkotieto

\*\* Työvoimatutkimus (otospohjainen, lähinnä kehityksen suuntaa antava luku)

## Lisää tilastoja verkossa:

Helsingin seudun aluesarjat: [www.aluesarjat.fi](http://www.aluesarjat.fi)

Espoon kaupungin henkilöstön käytössä on myös

- Verkkotilastopalvelu: Essi > Työkalut > Verkkotilastopalvelu
- Tiedon data-aitta: L-verkkolevy > Yhteiset > Tiedon data-aitta

## Espoon kaupunki, Konsernihallinto, Tutkimus ja tilastot

Katuosoite: Virastopiha 2 C, Espoon keskus  
Postiosoite: PL 631, 02070 ESPOON KAUPUNKI

Internet-osoite: [www.espoo.fi/tieto](http://www.espoo.fi/tieto)

Sähköposti: [tieto@espoo.fi](mailto:tieto@espoo.fi)

etunimi.sukunimi@espoo.fi

Julkaisujen jakelu:  
puh. 043 825 7004 tai 043 825 7006

Tietoisku 3/2022  
ISSN 1239-9752



## Eetvartin toimitus:

**Tietopalvelupäällikkö Petri Lintunen,**  
Konsernihallinto, Tutkimus ja tilastot,  
puh. 043 826 5211 (päätoimittaja)

**Va. tutkimusjohtaja Minna Joensuu,**  
Konsernihallinto, Tutkimus ja tilastot,  
puh. 043 827 3386

**Tutkimussihteeri Sirpa Nykänen,**  
Konsernihallinto, Tutkimus ja tilastot,  
puh. 043 825 7004

**Erytysuunnittelija Annika Latva-Äijö,**  
Sivistystoimi, Esikunta, puh. 046 877 3538

**Ympäristöasiantuntija Marika Rönnberg,**  
Tekninen ja ympäristötoimi, Ympäristökeskus,  
puh. 043 825 2829

## Neljännesvuositiedot:

Konsernihallinto, Tutkimus ja tilastot

**Tutkija Teija Jokiranta,** puh. 043 826 5208  
(Väestönmuutokset)

**Tietopalvelupäällikkö Petri Lintunen,**  
puh. 043 826 5211 (Työpaikat, työllisyys ja työttö-  
myys, Espoon rakennustuotanto)