

# Espeen Kummelivuoren liito-oravaesiintymän seuranta vuonna 2018

Espeen kaupunki



Ympäristötutkimus Yrjölä Oy 4.12.2018  
Rauno Yrjölä

---

## Sisällys

1 Johdanto .....	3
2 Rakennustyöt Kummelivuorella edellisen vuoden aikana .....	4
3 Liito-oravien seuranta keväällä 2018 .....	5
4 Tulokset ja niiden tarkastelu .....	5
Kummelivuoren keskiosan ydinalue .....	6
Kummelivuoren eteläosan ydinalueet .....	7
Kaukalahden väylän itäpuolella oleva ydinalue .....	8
Muut alueet .....	8
Liito-oravien liikkumisyhteydet Kummelivuoren alueella.....	9
5 Yhteenveto .....	10
6 Kirjallisuus.....	10

# 1 Johdanto

Kummelivuoren alue (kuva 1-1) sijaitsee Espoon länsiosassa, Kaukalahdenväylä kulkee alueen keskeltä. Etelässä alue rajautuu Länsiväylään. Alueelle rakennetaan uusia taloja, ja rakentamisen vaikutuksia liito-oravakannan säilymiseen seurataan Uudenmaan ELY-keskuksen ja Espoon kaupungin hyväksymän seurantaohjelman mukaan (Yrjölä 2016). Seurattava alue on sama kuin vuosien 2016 ja 2017 rajausta (kuva 1-1). Rakentaminen on poistanut osia liito-oraville soveltuvista alueista ja myös ydinalueet ovat pienentyneet, sillä rakentamisen alle jää osia kahdesta ydinalueesta. Aloitusvuoteen verrattuna on alueella olevan yhden ydinalueen poikki rakennettu myös ulkoilutie.

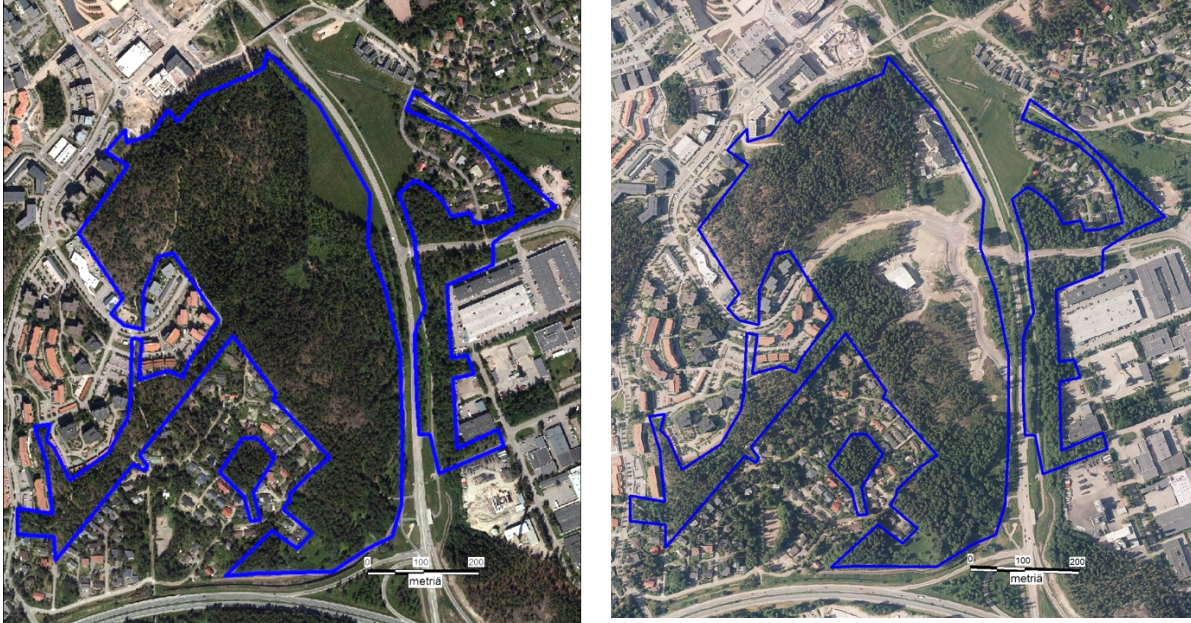
Tyypillisintä liito-oravan elinympäristöä ovat melko tiheet vanhat kuusikot, joissa on kolohaapoja (Hanski ym. 2001). Kummelivuoren alueella on paikoin runsaasti haapoja, ja liito-oravalle soveltuvaa metsää on jäljellä etenkin alueen eteläosissa sekä Kaukalahdenväylän itäpuolella.

Liito-oravien säilyttämiseksi Espoon kaavoitusalueilla on esitetty suositukseksi (Ramboll Finland Oy & Ympäristötutkimus Yrjölä Oy 2014) mm. seuraavat ohjeet, jotka pääosin ovat ohjeena myös Kummelivuoren liito-orava-alueiden säilyttämiseksi:

- Elinympäristöjen ydinalueet (keskimäärin vähintään noin 1 hehtaari) säilytetään ja elinympäristön laatua ylläpidetään. Ydinalueella tulee säilyä riittävä määrä ravintoa ja pesäpaikkoja naaraan talvehtimista ja lisääntymistä varten.
- Ydinalueen ympärille rajataan säilytettävä ja elinympäristönä ylläpidettävä metsäinen elinympäristöalue (5 - 10 hehtaaria, minimissään 4 hehtaaria). Alue rajataan mahdollisimman yhtenäisenä suosien tunnistettuja liito-oravalle soveltuvia alueita.
- Ydinalueilta säilytetään tavoitteellisesti vähintään kaksi yhteyttä elinympäristöverkoston muille alueille, tärkeissä solmukohdissa säilytetään kolme yhteyttä. Alueelliset yhteydet muualle Espooseen säilytetään ja niiden toimivuutta parannetaan.
- Soveltuvaa elinympäristöä säilytetään mahdollisimman laajasti tunnettujen elinympäristöalueiden yhteydessä ja viherverkoston osana. Soveltuvat alueet tukevat ydin- ja elinympäristöalueiden säilymistä ja laatua sekä mahdollistavat liito-oravien elinpiirien siirtymisen ja uusien elinpiirien syntyminen sekä kannan säilymisen pitkällä aikavälillä.

Uudenmaan ELY-keskus hyväksyi Kummelivuorensuu -nimiselle asemakaava-alueelle poikkeusluvan 9.7.2015 (päätos nro UUDELY/1386/2015) liito-oravan suojelusta. Hakijana poikkeusluvassa olivat Espoon kaupunki, Asuntosäätiön Kiinteistöt Oy, Sato Oy ja Espoon Asunnot Oy. ELY-keskus toteaa päätöksessään mm. että hakija veloitetaan niihin liito-oravalle aiheutuvien haittojen lieventämistoimiin, jotka hakija on hakemuksessaan esittänyt ja sen lisäksi hakijan on Uudenmaan ELY-keskuksen hyväksymällä tavalla seurattava liito-oravan esiintymistä Kummelivuoren alueella vuosittain 5 vuotta rakentamistoimien aloittamisesta.

Vuosi 2018 oli seurannan kolmas vuosi. Tässä raportissa esitetään kevään 2018 tulokset liito-oravan esiintymisestä Kummelivuoren alueella. Työn on tehnyt FT Rauno Yrjölä. Espoon kaupungin puolelta työtä ovat ohjanneet maisema-arkkitehti Marie Nyman ja ympäristöasiantuntija Laura Ahopelto.



*Kuvat 1-1 ja 1-2. Selvitysalue vuoden 2015 ja 2017 ilmakuvien päällä. Kuvat:Espoon kaupunki.*

## 2 Rakennustyöt Kummelivuorella edellisen vuoden aikana

Espoon ympäristökeskus on tehnyt yhteenvedon alueen rakentumisesta (Lundgren 2018). Vuonna 2018 Kummelivuorentien ja Tyyrpuurin risteuksen tonttien rakentaminen on alkanut, kasvillisuus on raivattu pois ja maata muokattu. Kummelivuorentien pohjoisreunalla (Kummelivuorentie 8-10) on tehty maanmuokkauksia, puusto oli poistettu jo aiemmin.

Kummelivuorentien eteläpuolella (Kummelivuorentie 15) rakennusten pohjatyöt oli tehty jo keväällä 2018 ja rakentaminen on lähes valmis vuoden lopulla. Tontin itäpuolella sijoittuvasta kulkuyhteydestä ympäristökeskus puiden suojaustarpeesta oli tiedottanut rakentajille. Yhteydestä kaatui myrkyssä useampi kookas puu ja lisäksi päiväkodin pihalta oli poistettu vaarallisia puita. Espoon ympäristökeskus lähetti näistä tapahtumista tiedot Uudenmaan ELY-keskukselle.

Linjaloistonkadun varrella on rakentaminen lähtenyt käyntiin. Uudet rakennukset olivat rakenteilla keväällä, ja puustoa on poistettu tonteilta kadun länsipuolelta sekä Linjaloistonkadun ja Kauklahdenväylän välistä. Myös Kummelivuorensillan rakentaminen Kauklahdenväylän yli on käynnissä. Liikenne on ohjattu väliaikaisesti Kauklahdenväylältä Linjaloistonkadulle.

### 3 Liito-oravien seuranta keväällä 2018

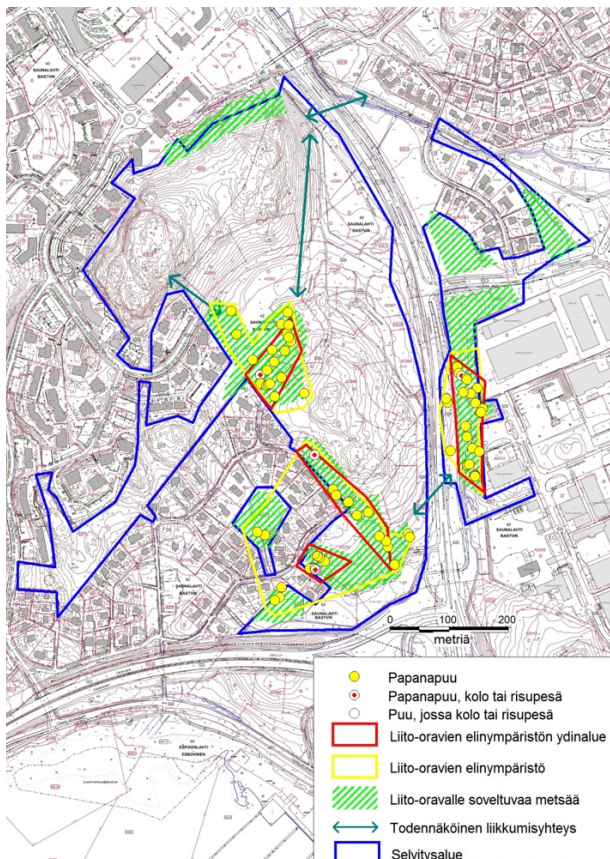
Kaikki liito-oravalle mahdolliset esiintymisaluet alueella käytiin läpi, maastotyöt tehtiin 27.3., 6.4. sekä 11.4.2018. Kaikki vanhat esiintymät tarkistettiin, sekä myös muut liito-oravalle soveltuvat alueet. Havaitut papanapuut tallennettiin gps-laitteella, samalla tallennettiin papanoiden määrä, puulaji sekä puun arvioitu halkaisija rinnan korkeudella.

Lisäksi alueella olevia liito-oravapönttöjä tarkistettiin endoskooppikameran avulla 15.5.2018.

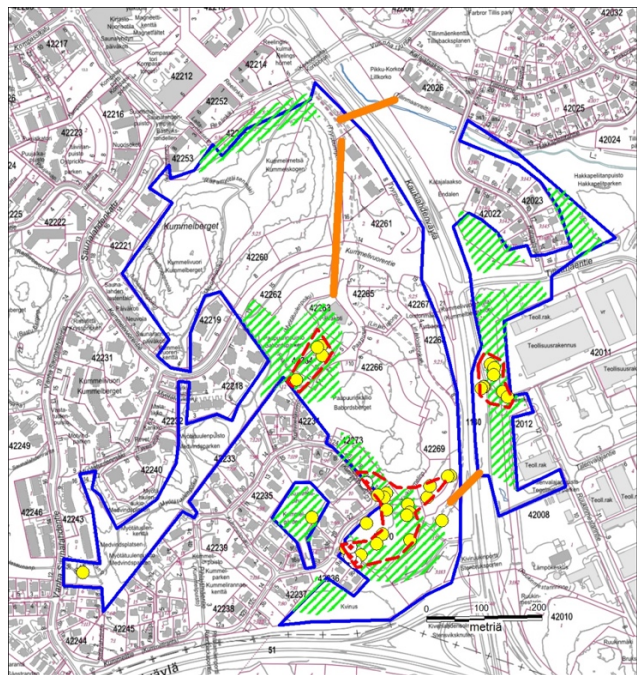
### 4 Tulokset ja niiden tarkastelu

Kummelivuoren alueelta löytyi keväällä 2018 liito-oravan papanoita pääosin samoilta alueilta kuin aiempina vuosina, mutta keskiosan ydinalueelta löytyi nyt vain yksi papana. . Lisäksi muutamia papanoita löytyi nyt myös Kummelivuoren pohjoisosasta, ja Kummelivuoren eteläpuolelta läheltä Länsiväylää rajattiin yksi uusi ydinalue aiemman esiintymän vierestä. Vuonna 2017 todetut muut ydinalueet ovat edelleen asuttuja (kuvat 4-1 -4-3).

2016

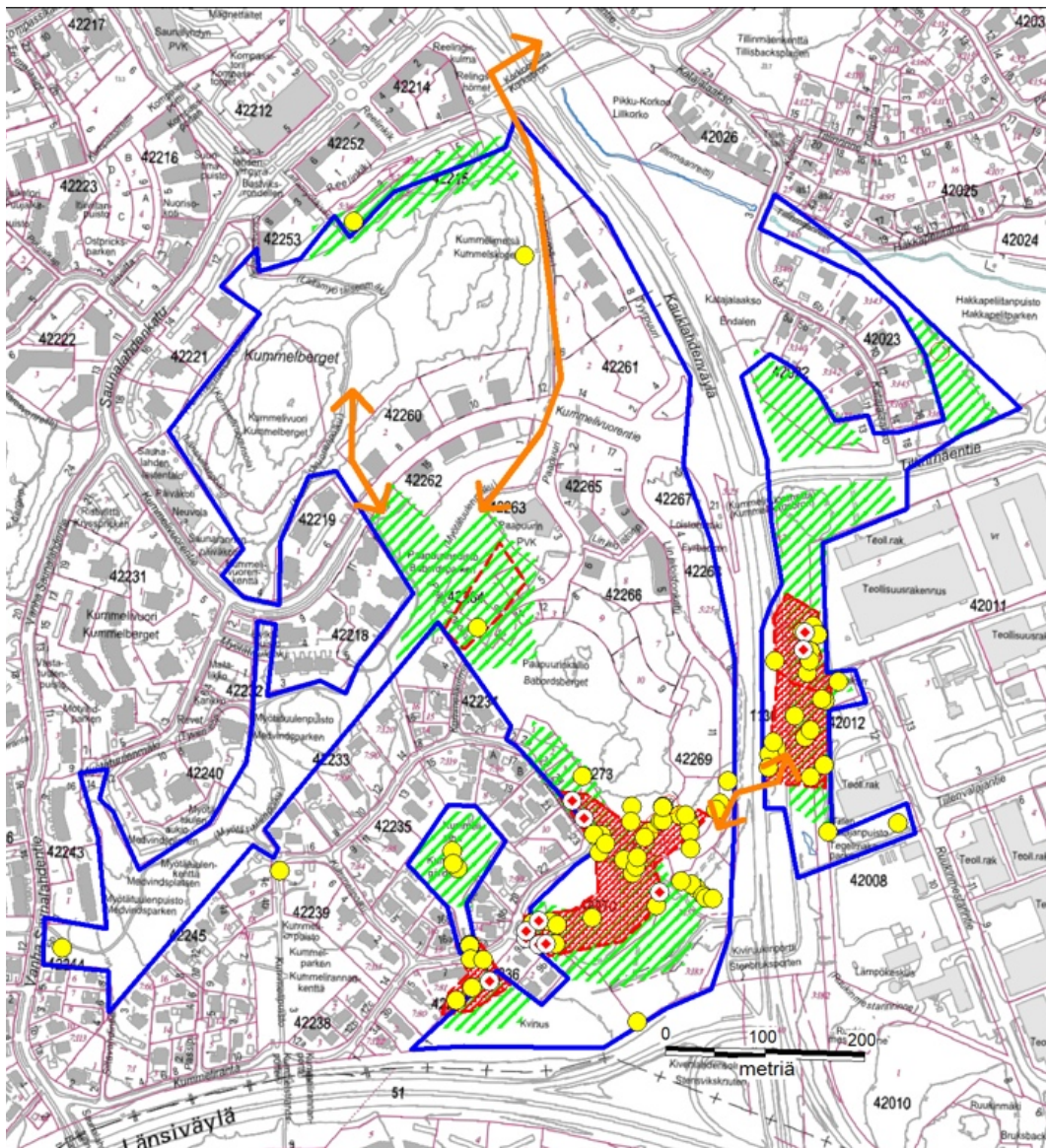


2017



Kuvat 4-1 ja 4-2. Liito-oravahavainnot Kummelivuoren alueelta vuosina 2016-2017. Oranssit nuolet kuvaavat heikkoa ja vaarassa olevaa liikkumisyhteyttä. Kartta: Espoon kaupunki.

2018



Kuva 4-3. Liito-oravahavainnot Kummelivuoren alueella keväällä 2018. Selitykset, katso kuva 4-1. Kartta: Espoon kaupunki.

### ***Kummelivuoren keskiosan ydinalue***

Keskiosan ydinalue on selkeästi autoitunut, mikä voi johtua lähikorttelien rakentamisesta ja liikkumisyhteyksien heikentymisestä. Varmaa syytä on mahdoton tietää, sillä kyse voi olla myös luontaisesta vaihtelusta, reviiirin yksilö tai yksilöt ovat voineet joutua pedon saaliiksi

Alueella olevista liito-oravanpöntöistä yksi oli pudonnut, yhdessä pesi talitiainen ja kolme oli tarkastushetkellä tyhjiä. Espoon kaupungin tietojen mukaan alueella pitäisi vielä olla yksi liito-oravapönttö, mutta sitä ei nyt löytynyt. Pudonnut pönttö on nostettu takaisin puuhun syksyllä 2018.

Edelliseen vuoteen verrattuna alueen keskelle, Kummelivuorentien varrelle, on rakentunut ja rakentumassa uusia asuintaloja (eivät näy vielä vuoden 2017 ilmakuvassa). Rakentamisen ja myrskytuhojen seurauksena Tyyrpuurinpolun suuntainen liito-oravien kulkuyhteys Kummelivuoren keskiosasta pohjoiseen

oli kaventunut huomattavasti. Yhteys on nyt kapea ja muutaman puun varassa. Yhteyden kohdalta oli myös Paapuurin päiväkodin pohjoispuolelta kaadettu suuri haapa, jonka alla aiemmin oli papanoita.



*Kuva 4-4. Kummelivuoren keskiosan ydinalue, jonka läpi rakennettiin poikkeusluvalla ulkoilutie.*

### ***Kummelivuoren eteläosan ydinalueet***

Pihlajamäentien ja Kummelitien itäpuolella oleva ydinalue on säilynyt ennallaan. Alueella on paljon haapoja ravintopuiksi sekä useita pesäpaikoiksi tulkittuja kolohaapoja. Lisäksi pesäpaikaksi tulkittiin yksi suuri kuusi ydinalueen itäreunassa, jonka alla arvioitiin olevan noin 1500 papanaa. Vaikka puussa ei risupesää olisikaan (sitä ei näkynyt), puu on selvästi tärkeä alueen liito-oraville.

Eteläosan uusi ydinalue liittyy viereiseen vanhaan ydinalueeseen. Uudella alueella on ravintopuiksi sopivia haapoja ja sieltä on papanahavaintoja aiemmiltakin vuosilta. Nyt papanoita löytyi kolohaavan alta, ja se tulkittiin pesäpaikaksi. Uuden ydinalueen rajaus pitää sisällään haavikon, jossa kasvaa myös muutamia kuusia. Haapoja on alueen eteläpuolella vielä lisää, mutta se alue on hyvin avonainen eikä siellä ole suoja puustoa. Sieltä ei myöskään löytynyt yhtään papanoita.



*Kuva 4-5. Osa papanoista suuren kuusen alla.*

### ***Kauklahden väylän itäpuolella oleva ydinalue***

Kauklahdenväylän itäpuolella havaittiin nyt papanoita hieman laajemmin kuin vuonna 2017, ja ydinalue laajennettiin suunnilleen samaksi kuin vuonna 2016. Uusia mahdollisia pesäpaikkoja ei löydetty.

Kauklahden väylän itäpuolella olevalla ydinalueella on yksi pystyssä oleva pesäpuu, kolohaapa, sekä aivan sen vieressä yksi myrskyn vinoon kaatama puu, jossa on myös kolo ja puun tyvellä papanoita.



*Kuva 4-6. Kauklahdenväylän itäpuolella oleva ydinalue.*

### ***Muut alueet***

Selvitysalueen länsiosasta Vanhan Saunalahdentien vierestä löytyi tänäkin vuonna papanoita erilliseltä alueelta. Sinne on puustoinen yhteys, vaikkakin yhteys selvitysalueelta pitkin on välillä mäntyvaltaista kalliometsää. Todennäköisesti liito-oravat liikkuvat kuitenkin myös selvitysalueen vieressä olevan asutusalueen pihojen kautta, ja joillakin pihoilta on myös paljon haapoja.

Lisäksi Kummelivuoren pohjoisosasta löytyi kahdesta kohdasta liito-oravan papanoita. Liito-oravat ovat liikkuneet alueella, mutta pesäpaikkoja sieltä ei ole löytynyt. Metsän harvennuksen takia Kummelivuoren koillisosa soveltuu heikosti liito-oravalle.



*Kuva 4-7. Kummelivuoren pohjoisreunan metsää, josta löytyi muutama papana haavan alta.*



*Kuva 4-8. Kummelivuoren koillisreunan harvennettua metsää, josta löytyi parikymmentä papanaa kuusen alta.*



### ***Liito-oravien liikkumisyhteydet Kummelivuoren alueella***

Liito-oravien mahdolliset liikkumisyhteydet ovat heikentyneet edellisestä vuodesta. Puustoinen yhteys Kummelivuoren eteläosasta pohjoiseen on heikko, ja jatkoyhteys pohjoisosasta Kauklahdenväylän itäpuolelle on vielä heikompi, sillä siellä on jäljellä vain muutamia puita, joiden kautta teoriassa liito-oravat voisivat liittää tien yli.



*Kuva 4-9. Liikkumisyhteys Paapuurin päiväkodilta pohjoiseen on heikentynyt ja on muutamien puun varassa.*



*Kuva 4-10. Kummelivuoren pohjoisosasta yhteys Kauklahdenväylän yli on heikko, ja on epävarmaa pääsevätkö liito-oravat sieltä yli.*

Todennäköisesti ainoa vielä toimiva yhteys Kauklahdenväylän yli on alueen eteläosassa, samassa kohtaa kuin aiemmin (kuvat 3-1 - 3-3). Tuossa kohdassa on länsipuolella muutamia suuria kuusia ja hieman matalampia lehtipuita, itäpuolella mm. haapoja tien vieressä. Tässä kohtaa on olemassa riski, että esimerkiksi myrsky kaataisi suuret kuuset, jolloin yhteys heikkenisi huomattavasti. Nykyisellään yhteys todennäköisesti toimii molempiin suuntiin, tosin lännen puolella puusto on hieman korkeampaa ja liito-oravien liidot yltävät "helpommin" Kauklahdenväylän yli itäpuolelle.



*Kuva 4-11. Jäljellä oleva toimiva liito-oravien liikkumisyhteys Kauklahdenväylän yli.*

Liito-oravilla saattaa olla edelleen mahdollisuus päästä Länsiväylän yli eteläpuolelle Marinkallioon. Marinkallion alueella on aiemmin tunnistettu liito-oravan elinalue, jolta liito-orava on poikkeusluvalla siirretty pois useamman kerran, mutta jonne liito-orava on useamman kerran jo palannut. Myös kesällä 2018 Espoon ympäristökeskus havaitsi alueella merkkejä liito-oravasta, minkä vuoksi alettiin epäillä, että liito-orava voisi kulkea länsiväylän ylitse alueiden välillä. Tätä ei ole kuitenkaan todennettu maastossa.

Joka tapauksessa ylitysmatka Länsiväylän yli on melko pitkä, ja kohdalla on myös meluaita. Liito-oravat ovat saattaneet päätyä Länsiväylän eteläpuolelle Marinkallioon myös jostain muualta, esimerkiksi kiertämällä hieman lännenpää läheltä Espoonlahden siltaa, tai Kivenlahden suunnasta. Vuoden 2018 papanalöydön perusteella Kummelivuoren puolella liito-oravat olivat kyllä käyneet aivan Länsiväylän vieressä, mutta ei ole mitään tietoa siitä, ylittävätkö ne tuosta kohdasta Länsiväylää.

## 5 Yhteenveto

Poikkeusluvan seurantasuunnitelmassa esitettyjen muuttujien suhteen tilanne keväällä 2018 oli seuraava:

- 1) **liito-orava esiintyy Kummelivuoren alueella:** kyllä
- 2) **liito-oravien elinpiirien määrä ja pinta-ala pysyvät ennallaan:** elinpiirien määrä pysynyt ennallaan, mutta Kummelivuoren keskiosan ydinalue on ainakin tilapäisesti lähes autioitunut. Yksi uusi ydinalue havaittiin ja Kauklahdenväylän itäpuolella havaintoja oli nyt edellisvuotta laajemmin.
- 3) **todennäköisten pesäpaikkojen määrä säilyy ennallaan:** kyllä.
- 4) **liikkumisyhteydet laikkujen välillä säilyvät:** kyllä, mutta paikoin ne ovat selvästi heikentyneet tai vain yksittäisten puiden varassa ja vaarantuneet. Kauklahdenväylän ylityskohtaa olisi syytä turvata puiden istutuksella jo nyt, sillä yhteys on muutaman puun varassa ja ainakin vanhat kuuset saattavat kaatua myrskyissä.

Vuodelle 2018 seurantaohjelmaa ei ole tarpeen muuttaa, vaan seuranta tehdään samoin kuin kaksi ensimmäistä vuotta.

## 6 Kirjallisuus

Hanski, I., Henttonen, H., Liukko, U.-M., Meriluoto, M. & Mäkelä, A. 2001: Liito-oravan (*Pteromys volans*) biologia ja suojelu Suomessa. --- *Suomen ympäristö* 459.

Lundgren, L. 2018: Kummelivuoren rakentuminen 2017-2018. Espoon ympäristökeskus.

Ramboll Finland Oy & Ympäristötutkimus Yrjölä Oy 2014: Selvitys liito-oravien ja maankäytön suunnittelun yhteensovituksesta Espoonlahden ja Matinkylän alueilla. --- *Kaupunkisuunnittelukeskuksen julkaisuja*.

Yrjölä, R. 2016: Kummelivuoren liito-oravien seurantasuunnitelma.