

**ESPOO
ESBO**

**Itärannan
pysäköintitutkimus
pe 27.1.2017**





ESPOO
ESBO

Yleistä

Selvitys on laadittu Espoon kaupungin kaupunkisuunnittelukeskuksen liikennesuunnittelu yksikössä vuoden 2016 joulukuun ja vuoden 2017 tammikuun aikana. Selvityksen laadinnasta on vastannut suunnitteluinsinööri Hannu Granberg ja liikennelaskennoista liikennetietoassistentti Mikko Kangasmäki.



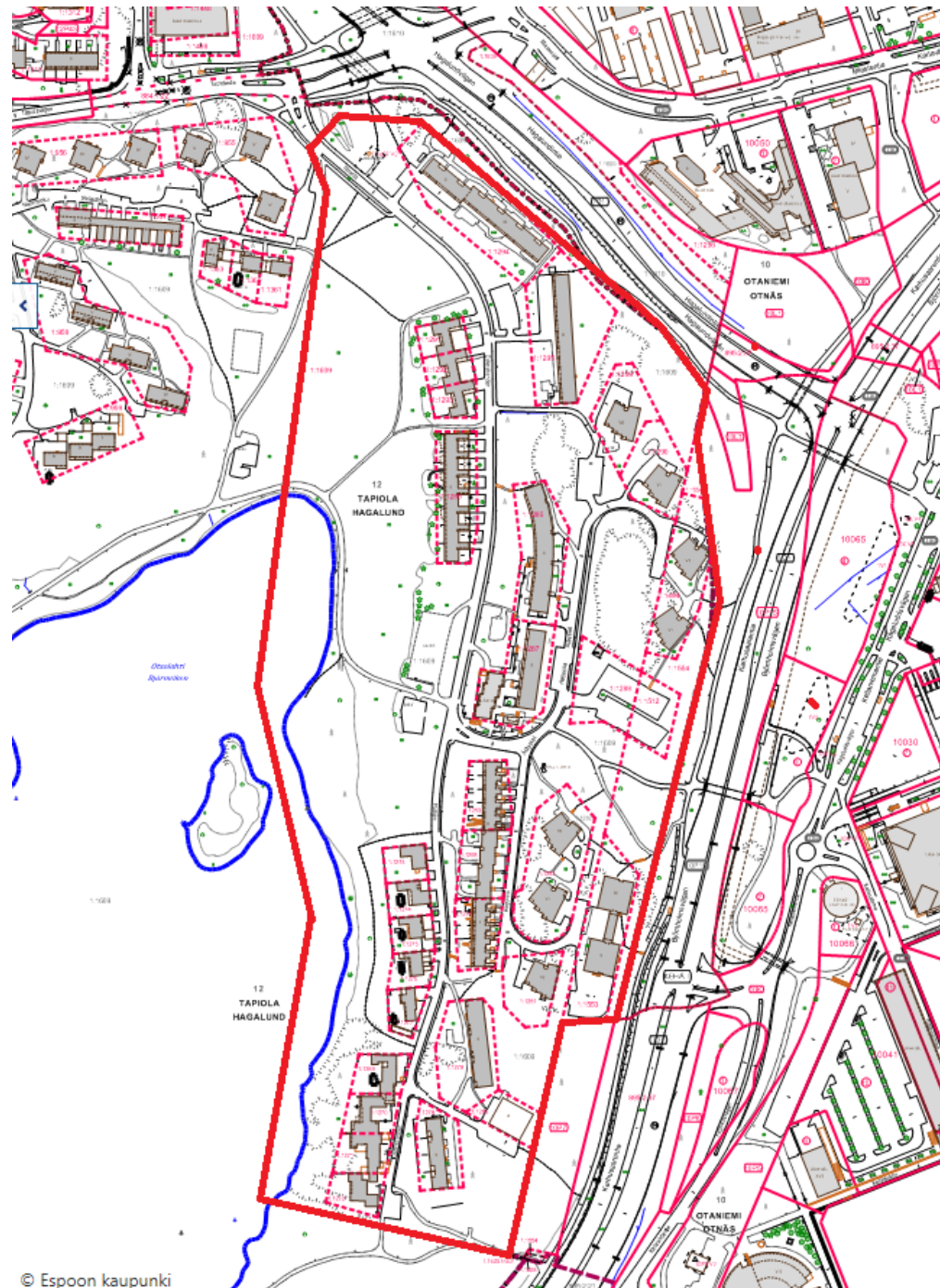
ESPOO
ESBO

Tutkimuksen tavoite

- Tutkimuksen tavoitteena oli saada selville Itärannan asukkaiden pysäköinnin maksimikysyntä sekä vapaana olevien pysäköintiruutujen määrä
- Tietoa alueen pysäköintikysynnästä tarvitaan Itärannan asemakaavan muutoksen pohjaksi

Tutkimusalue

Tutkimusalue rajattiin siten, että siihen kuuluvat kaikki Itärannan asemakaavan muutokseen kuuluvat kortteli- ja katualueet.





ESPOO
ESBO

Tutkimusmenetelmä

- Partiomenetelmällä laskettiin kaikki alueella pysäköityinä olleet ajoneuvot ja muut ”laitteet” yms. syyt, jotka varasivat pysäköintiruutuja - peräkärryt, lumi jne.
- Jotta saatiin selville maksimikysyntä, tehtiin yölaskenta keskiviikkona 25.1.2017 klo 00-01.
- Laskennassa merkittiin karttapohjalle kaikki alueella havaitut ajoneuvot tms. - pysäköintiruuduissa, kadunvarrella ja muualla



ESPOO
ESBO

Taustatietoja tutkimusalueesta

- Alue on kooltaan noin 800 m x 200 m - n. 0,16 km²
- Alueen yhteenlaskettu rakennusoikeus on n. 44 000 kem²
- Yleistä pysäköintiä alueella on yhteensä 168 paikkaa
- Asukaspysäköintiä alueella on yhteensä 294 paikkaa



ESPOO
ESBO

Taustatietoja tutkimusalueesta

- **Asuntoja** alueella on rakennuslupien mukaan **438** kpl.
- **Asuntojen keskikoko** on noin **77 m²**
hajonta kortteleittain (keskikoko 52 - 264 m²)
- Jos arvioidaan asukkaita olevan 1 hlö / 50 k-m², niin alueella on **n. 660 asukasta** eli noin 1,5 asukasta/asunto

Em. lukujen perusteella:

- keskimäärin **1,05 ap/asunto**
- keskimäärin **1 ap/96 kem²**



ESPOO
ESBO

Pysäköinnin järjestelyt

Espoon kaupunki
(yleinen pysäköinti)

168 ap

Muut yhteensä

294 ap

Kaikki paikat yhteensä

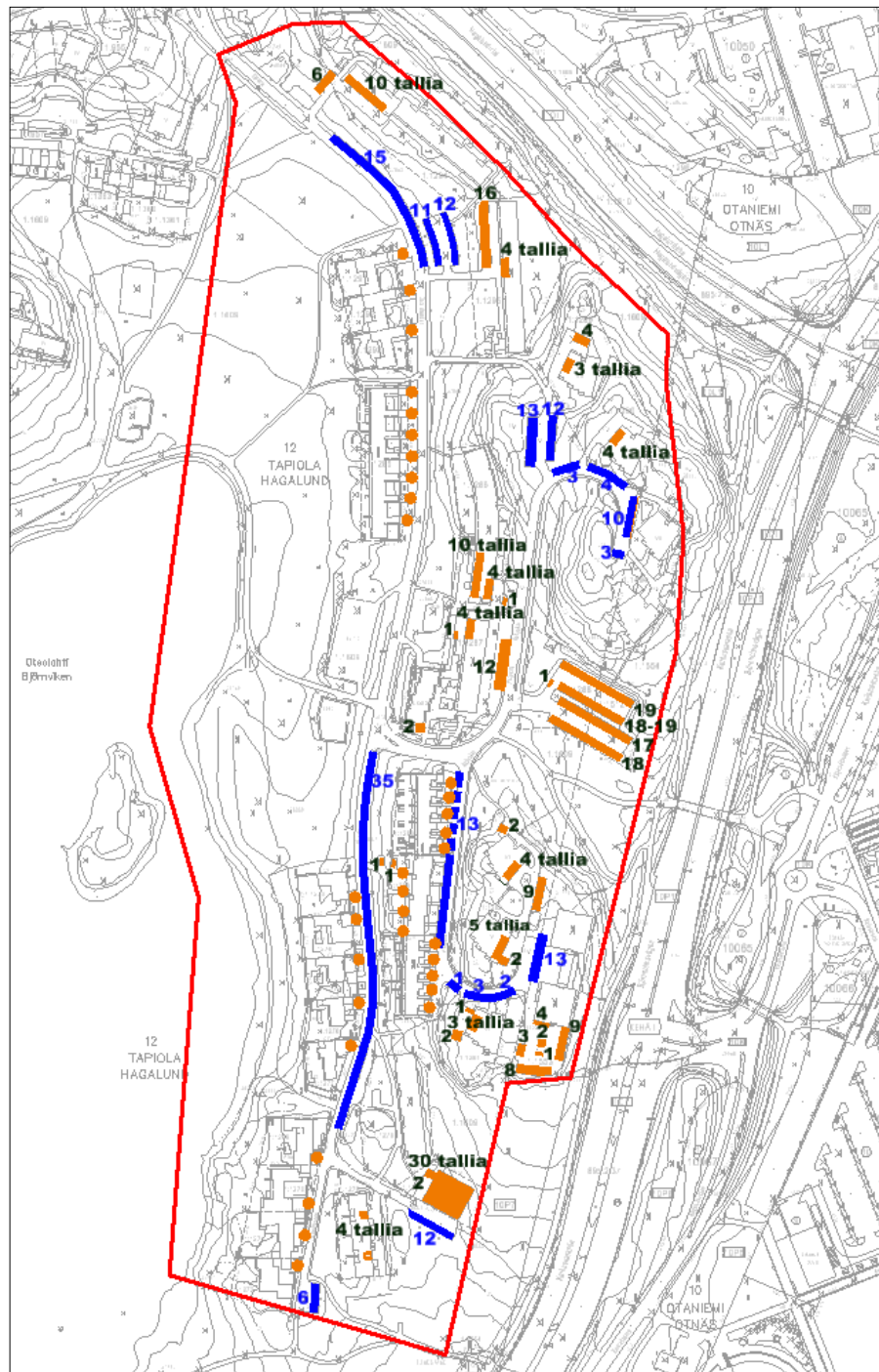
462 ap

Itäranta
Pysäköintitutkimus

294 ap asukaspysäköintiä

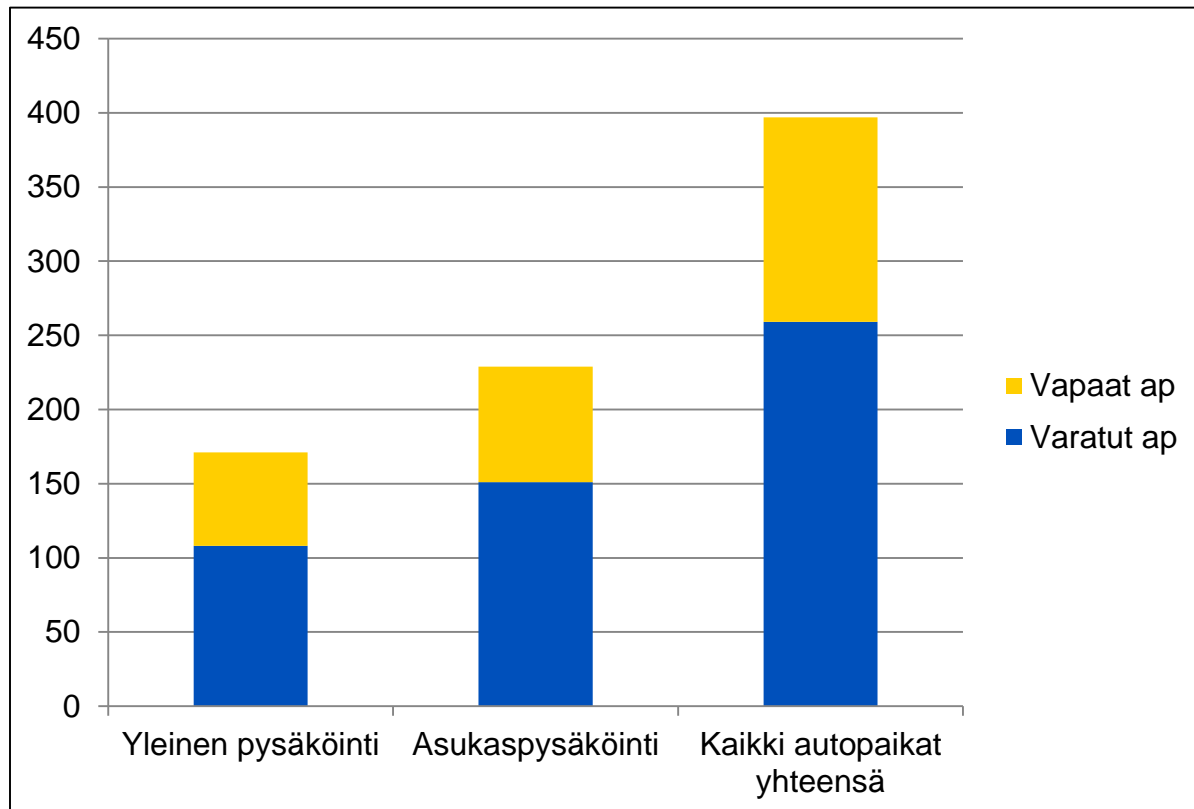
168 ap yleistä pysäköintiä

● = mahdollista pysäköidä ainakin
kaksi ajoneuvoa



Vapaana 138 paikkaa (35 %)

Pysäköintitutkimuksesta on jätetty pois talleissa olevat noin 60 ap, joiden pysäköintiä ei ollut mahdollista kartoittaa.



Alueella oli pysäköitynä
0,59 autoa/asunto

Alueella oli pysäköitynä
1 auto / 169 k-m²

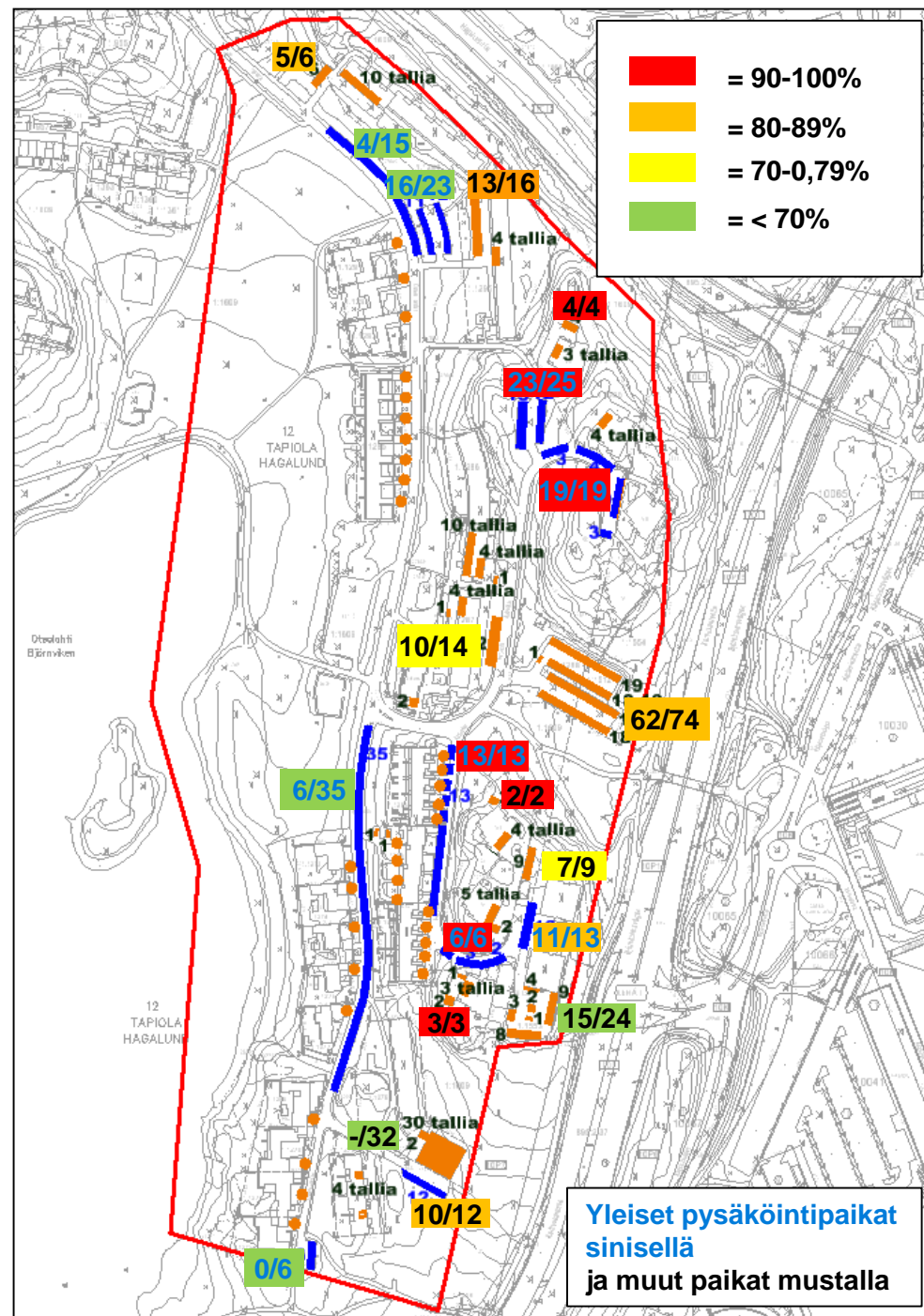
Alueella oli pysäköitynä
0,39 autoa/asukas

Alueella oli pysäköityjä autoja seuraavasti:

	Autot	Autopaikat	Kuormitus	Vapaat Paikat
Yleinen pysäköinti	108	168 ap	64 %	60
Asukaspysäköinti	151	229 ap	66 %	78
Kaikki paikat yhteensä	259	397 ap	65 %	138

Pysäköinnin kuormitus

- Pysäköintipaikkojen/-alueiden kuormitusta on kuvattu prosentteina
- Alueen itäosassa enemmän pysäköityjä autoja ja vähemmän vapaita paikkoja kuin alueen länsiosassa

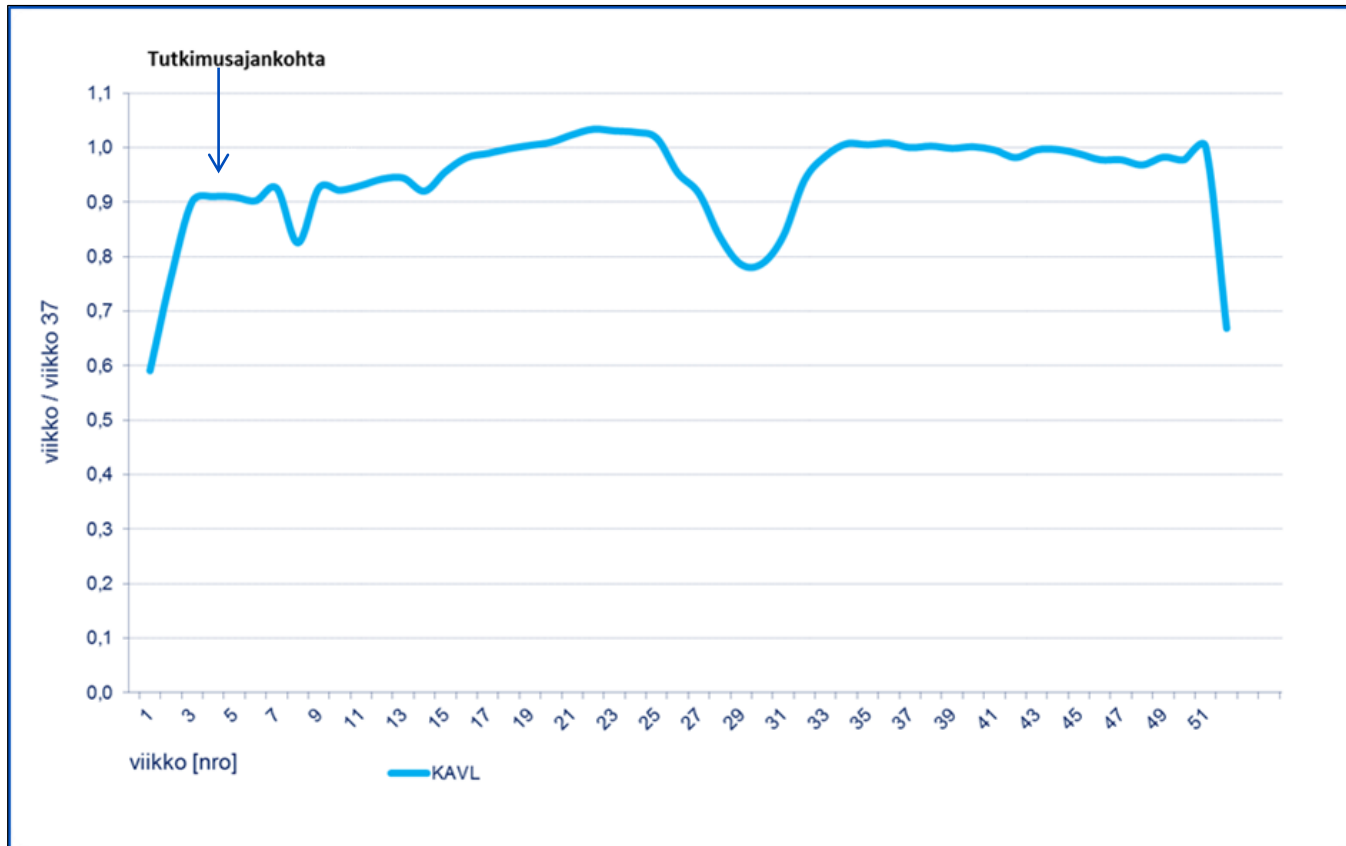




ESPOO
ESBO

Tulosten tarkastelua

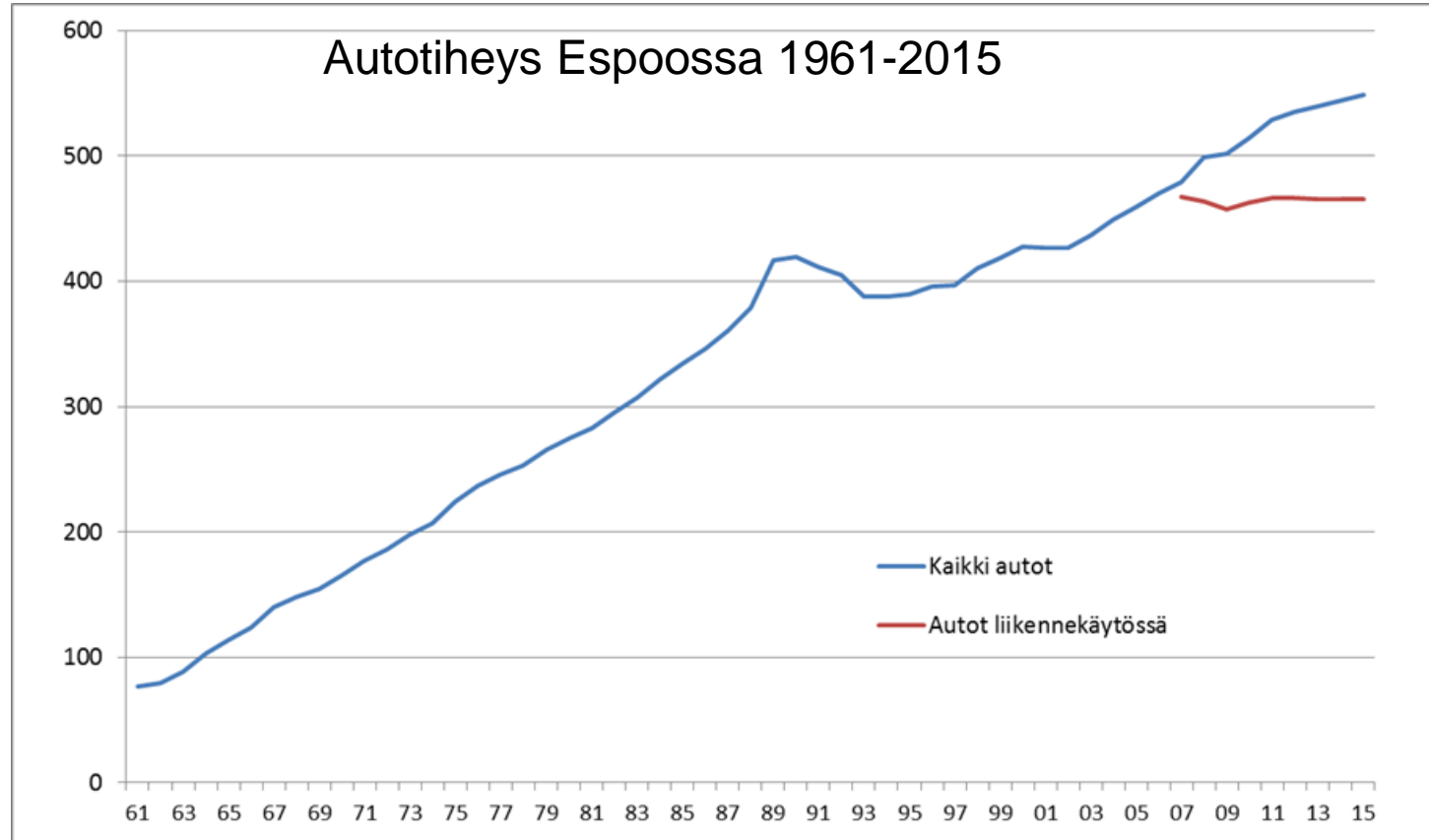
KAVL (keskimääräinen arkivuorokausiliikenne)
Espoossa 2015



Alkuvuodesta (tammi-huhtikuu) liikennettä on aavistuksen (7-9%) vähemmän kuin syksyllä.



Tulosten tarkastelua



Autotiheys on kasvanut 1990 alun lamaa lukuun ottamatta tasaisesti. Liikennekäytössä olevien ajoneuvojen määrä kasvanut maltillisemmin.



ESPOO
ESBO

Tulosten tarkastelua

- Tutkimusalueen ulkopuolelle rajattujen **alueiden** autoja voi olla myös tutkimusalueella. Tämä ei kuitenkaan ole kovin todennäköistä, koska alue rajautuu selkeästi ympäröivistä alueista.
- Kaiken kaikkiaan on oletettavaa, että nyt laskettu automäärä kuvaa kohtuullisen hyvin maksimikysyntää alueella.
- Oletuksena pysäköityjen ajoneuvojen määrää voidaan lisätä suuruusluokaltaan 10 %, niin ainakin on riittävä vara mahdollisille ”puuttuville autoille”.

Tulosten tarkastelua

Jos automäärää kasvatetaan 10 % päädytään seuraavaan asetelmaan:

	Autot	Autopaikat	Kuormitus	Vapaat Paikat
Yleinen pysäköinti	119	168 ap	71 %	49
Asukaspysäköinti	166	229 ap	73 %	63
Kaikki paikat yhteensä	285	397 ap	72 %	112



ESPOO
ESBO

Johtopäätökset

Alueelle tyypillistä on suuri yleisen pysäköinnin määrä suhteessa asukaspysäköintiin.

Tutkimuksen perusteella voidaan todeta, ettei yleisen pysäköinnin määrää ole tarpeen lisätä alueella rakennusoikeuden pysyessä nykyisellään.

Nykyinen yleisen pysäköinnin määrä mahdollistaa alueen täydennysrakentamisen tutkimisen Itärannan asemakaavan muutoksen yhteydessä ilman tarvetta lisätä yleisiä pysäköintipaikkoja.

Mahdollisen uudisrakentamisen yhteydessä tulee pysäköintiä tarkastella erikseen.

Keilaniemen metroaseman sekä Raide-Jokerin pysäkin läheisyys tulee parantamaan tulevaisuudessa alueen julkisen liikenteen tarjontaa, mikä tulee osaltaan vähentämään yksityisen autoilun määrää