



# Kiinteistö Oy Tapiolan Kulttuurialue / Marimekkotalo Rakennushistorian selvitys 2022



# SISÄLLYSLUETTELO

Johdanto.....	5
1. TAPIOLAN SUUNNITTELU.....	6
2. TAPIOLAN KESKUS JA TAPIONTORI- ERVIN KESKUSTASUUNNITELMA.....	7
3. KULTTUURIKESKUS JA KULTTUURIAUKIO .....	13
4. LIIKERAKENNUS AUKION ETELÄREUNALLE 1987-1989 .....	15
5. LIIKERAKENNUS KAUPUNKIKUVASSA.....	27
6. JULKISIVUJEN OMINAISPIIRTEET.....	32
7. KULTTUURIKESKUKSEN JA LIIKERAKENNUKSEN ARKKITEHTUURIN VERTAILU.....	40
8. SISÄTILOJEN OMINAISPIIRTEET.....	42
9. YHTEENVETO.....	50
Lähteet .....	51



Tapiolan keskuksen ortokuva 2021. Maanmittauslaitos, paikkatietoikkuna

## Johdanto

Tässä esiteltävä suppea rakennushistorian selvitys käsittelee arkkitehti Arto Sipisen suunnittelemaa ns. Marimekkotaloa, Vuonna 1989 valmistunut liikerakennus, alkuperäiseltä nimeltään KOY Kulttuuritori, sijaitsee Tapiolan Kulttuuriauktion etelälaidalla. Rakennus on aikoinaan rakennettu Espoon Kulttuurikeskuksen viereen Tapiolatorin ostoskeskukseen liittyvänä laajennuksena ja lisärakennuksena, osittain katu- ja torialueen päälle. Kohteen nykyinen nimi on Kiinteistö Oy Tapiolan Kulttuuriauquio.

Selvitys on tullut ajankohtaiseksi liittyen Tapiolan Kulttuuriauktion kokonaisuuden kehittämiseen ja valmis-teilla olevaan asemakaavan muutokseen. Hankkeen yhteydessä selvitetään myös Kulttuuriaukiota rajaavien keilahallin ja Marimekkotalon tulevaisuutta.

Tapiolan kulttuurikeskuksen, Kulttuuriauktion ja niiden ympäristön uudistamisesta on 2018 järjestetty arkkitehtuurikilpailu, jonka tavoitteena on ollut teatterin suunnittelu kulttuurikeskuksen yhteyteen sekä Kulttuuriauktion ja Kulttuurikeskuksen kiinteämpi yhdistäminen Tapiolan keskustaan sen arvot, perinteet ja käyttäjäkunta huomioiden. Kilpailualueeseen sisältyivät Sipisen suunnittele-mien Kulttuurikeskuksen ja KOY Kulttuuritorin lisäksi osa Tapiolan urheilukenttää sekä purettavaksi mainittujen Urheilutalon ja Kaupunkikallion paikoitustalon tontit.

Kilpailun arvostelupöytäkirjassa todetaan, että Kulttuuriauktion eteläreunalla sijaitseva Kiinteistö Oy Kulttuuriauquio on kaupungin omistuksessa. Siihen liittyy kaksi osaa: Arne Ervin suunnittelema Tapiolan Liiketalo Oy 1950-60-lukujen taitteesta ja Arto Sipisen suunnittelema liikerakennus Kiinteistö Oy Kulttuuritori 1980-90-lukujen taitteesta, ts. Marimekkotalo. Kiinteistön alla sijaitsevat maanalaiset huoltotilat, jotka palvelevat Kulttuurikeskusta, Keskustornia ja KOY Kulttuuriaukiota. KOY Kulttuuriauquio on kilpailun yhteydessä määritelty kehittämiskohteeksi.

Liikerakennuksen rakennushistoriaselvityksen on tilannut HGR Property Partners. Selvityksen tekijä on Mona Schalin / Kati Salonen ja Mona Schalin Arkkitehdit Oy.

Selvitys on laadittu tammi-/helmikuussa 2022. Selvitys on luonteeltaan asemakaavan valmistelua yms. palveleva eikä sisällä yksityiskohtaista inventointia tai yksittäisten rakennusosien ja tilojen säilyneisyyden analyysia. Selvityksessä käsitellään Tapiolatorin ja Kulttuuriauktion ympäristön rakentumista, liikerakennuksen suunnittelua, rakentamista ja myöhempiä muutoksia sekä nykytilannetta. Selvityksessä käsitellään myös Espoon Kulttuurikeskuksen rakennukseen liittyviä yhtäläisyyksiä. Samojen arkkitehtien suunnittelemat, samoihin aikoihin valmistuneet rakennukset muodostavat Kulttuuriauktion

itä- ja eteläreunalle yhtenäisen kokonaisuuden, jossa kulttuurikeskuksen pidättyväisen länsijulkisivun aiheet ja rytmi toistuvat pienemmässä ja matalammassa liikerakennuksessa.

Selvityksen tekijä ei ole toistaiseksi ollut yhteydessä 2017 edesmenneen Arto Sipisen toimiston työn jatka-jaan, Arkkitehtitoimisto Sipinen Oy:hyn. Liikerakennuksen alkuperäisistä arkkitehtisuunnitelmista on tässä selvityksessä tarkasteltu lähinnä Espoon kaupunginarkiston ja rakennusvalvonnan arkistomateriaalia, piirustuksia ja asiakirjoja ja verrattu niitä nykytilanteen havaintoihin. Selvityksen kirjallisen lähde- ja vertailuaineiston muodostavat Tapiolan keskuksen historiaa ja muuttumista käsittelevät artikkelit ja selvitykset.

Helsinki 31.3.2022

Mona Schalin, arkkitehti SAFA

# 1. TAPIOLAN SUUNNITTELU

Tapiola saavutti kansainvälistä mainetta 1950-1960-luvulla puutarhakaupungin modernina sovelluksena, jonka esimerkillistä, korkeatasoista kaupunkisuunnittelua, arkkitehtuuria ja maisema-arkkitehtuuria esiteltiin laajasti.

Vuonna 2003 julkaistussa Tapiola-kirjassa tutkija Timo Tuomi kirjoittaa Tapiolan puutarhakaupungin suunnittelun lähtökohdista: sodan jälkeisen asuntopulan voittamiseksi perustettiin useita kansalaisjärjestöjä, mm. Väestöliitto, joka perustamisestaan 1941 lähtien alkoi omalla tavallaan luoda sodasta toipuvan kansakunnan sosiaalipolitiikkaa. Perhe ja lapset nostettiin yhteiskunnan kehityksen keskeiseksi asiaksi. Tämä näkyi Väestöliiton toiminnanjohtajan, Heikki von Hertzenin kirjassa Koti vaiko kasarmi lapsillemme. Vuonna 1946 julkaistussa kirjassa näytettiin mm. esimerkkejä uusista pohjoismaisista asuinalueista, lähiöistä ja rivitaloalueista.

Väestöliitto osti 1951 Hagalundin kartanon maat perustettavan säätiön lukuun. Kaupunkisuunnittelun johtava suomalainen asiantuntija, Otto-livari Meurman, oli edellisen omistajan Arne Grahnin tilauksesta laatinut kartanon maille rakennettavan asuinalueen suunnitelman 1941. Suunnitelma, joka vahvistettiin 1946, loi puitteet puutarhakaupunkiaatteen soveltamiselle alueen pelto- ja metsämaisemaan.

Vuonna 1951 perustettiin Asuntosäätiö suunnittelemaan ja rakennuttamaan uutta puutarhakaupunkia. Hanketta johti von Hertzen, taustalla vaikutti laajapohjainen perustajaryhmä, johon kuuluivat Väestöliitto, Mannerheimin lastensuojeluliitto, SAK, Suomen Siviili- ja Asevelvollisuusinvalidien Liitto, Virkamiesliitto ja

Vuokralaisten Keskusliitto. Asuntosäätiön tarkoitus kirjattiin Patentti- ja rekisterihallituksen rekisteriin: ”Tarkoitus on työskennellä asuntopulan voittamiseksi ja yleisen asumistason kohottamiseksi, kehittää sosiaalista asuntorakentamistoimintaa sekä pyrkiä luomaan yhtenäisiä nykyaikaisesti asemakaavoitettuja puisto- ja puutarhavaltaisia asuntoalueita, jotka on alunalkaen suunniteltu asunnontarvitsijain etuja ja erityisesti lasten ja nuoriso huollon asettamia vaatimuksia silmälläpitäen.”

Timo Tuomi kiteyttää Asuntosäätiön tavoitteita seuraavin sanoin: ”puutarhakaupunki, joka olisi suomalainen yhteiskunta pienoiskoossa. Siellä asuisivat kaikki yhteiskuntaluokat ja siellä olisi erityyppisiä rakennuksia omakotitaloista rivi- ja kerrostaloihin.” Tavoitteena oli raitioyhteyden rakentaminen Tapiolasta Helsinkiin. Alkuperäisiin ihanteisiin kuului myös työpaikkaomavaraisuus, tämä jäi kuitenkin tulevana vuosikymmeninä toteutumattomaksi tavoitteeksi.

Jo Asuntosäätiön perustamisvuonna alettiin valmistella puutarhakaupungin asemakaavan ja rakennussuunnitelman tarkistamista. Yhteistyössä Meurmanin kanssa nuoret arkkitehdit Aulis Blomstedt, Arne Ervi, Viljo Revell ja Markus Tavio laativat kehityssuunnitelmat Tapiolan ensimmäisille osa-alueille. Toimintamalli, jossa kunkin osa-alueen toteutussuunnittelu asemakaavasta rakennuksiin jäi saman arkkitehdin vastuulle, johti lopputulokseen, jossa rakennukset sovitettiin maastoon äärimmäisen huolella.

Lopulta kerrostaloja tarvittiin enemmän kuin Meurman oli alun perin suunnitellut. Sodanjälkeinen asuntopula oli

realiteetti, johon oli vastattava myös puutarhakaupungin toteuttamisessa. Tapiolan suunnitteluun palkatut nuoret arkkitehdit olivat omaksuneet mm. Le Corbusierin edustaman modernismin kaupunki-ihanteet, joihin kuului myös vaikuttavia siluettinäkymiä muodostavat tornitalot ja anglosaksista puutarhakaupunkiaatetta tiiviimpi rakennustapa. Timo Tuomi toteaa, että asemakaavoituksen professoriksi nimitetty Meurman lopulta vetäytyi Tapiolan jatkosuunnittelusta.<sup>1</sup>

Tapiolan keskuksen suunnittelusta järjestettiin arkkitehtuurikilpailu, jonka tulokset julkistettiin kesäkuussa 1954. Arne Ervi voitti kilpailun ehdotuksella ”Don Hertzenin kylä” avustajinaan Olli Kuusi ja Tapani Nironen.

<sup>1</sup> Tuomi 2003, 7-28; EKA

## 2. TAPIOLAN KESKUS JA TAPIONTORI - ERVIN KESKUSTASUUNNITELMA

Arkkitehtuurimuseon tutkimuspäällikkö Juhana Lahti on Yhdyskuntasuunnittelu-lehdessä tarkastellut Arne Ervin 1954 laatimaa Tapiolan keskustan suunnitelmaa sekä keskustan myöhempiä vaiheita, ongelmia ja kehittämispaineita. Lahti huomauttaa, että alkuperäinen Tapiolan keskusta on koko maailmassa ainutlaatuinen esimerkki 1950-luvun kaupunkikeskusta-ajattelun toteutuksesta. ”Tapiola tehtiin aikanaan malliksi tulevalle kaupunkirakentamisella ja sellaisena se myös meillä Suomessa otettiin aikanaan vastaan.”<sup>1</sup>

Tässä toistetaan suoraan Lahden artikkeliin sisältyvää Ervin sitaattia vuodelta 1954:

”Jokaisessa yli 10 000 asukkaan asumasolussa tulisi nykyisen yleistyneen käsityksen mukaan olla vain yksi, mutta sängen monipuolinen ja tiivis kauppakeskus pienoistavarataloineen, jotta puutarhakaupunkien asuntoalueiden asujaimistot eivät liiaksi hakeutuisi kaupunkien vanhanaikaisten katujen kahlehtimiin myymälöihin ja lisäisi muutenkin ylikuormitettua liikennettä.

Kilpailuehdotuksessa on hevosenkenkämäisesti ratkaistun myymälärakennelman keskiosa tarkoitettu torikauppaa varten, tai (jos sellainen jäisi aikanaan varsin vähäiseksi) osittain istutettavaksi. Kauppakeskukseen hieman sivummalta liittyvät käsityöhuoneet ja autonhuolto ym. korjaamotilat. Keskuksen kohottavaksi, kauas näkyväksi majakaksi on suunniteltu monikerroksinen konttoritalo, jonka alakerrokset liittyvät välittömästi kauppakeskukseen yhdellä sivulla ja elokuvateatteri toisella sivullaan (elokuvateatterin laajahko halli

olisi samalla iltakaupankäynnin keskus jäätelöbaareineen ja erilaisine myyntikioskeineen). Kun liikenne aikanaan Helsingin keskustaan tulee erittäin nopeaksi (esim. jo pikaraitiotien tultua käytäntöön), voidaan olettaa konttoritilojen kysynnän kasvamista. Sen vuoksi on ajateltavissa tällaisten tilojen lisäämistä ensimmäisen konttoritalon läheisyydessä, jossa on väljyyttä sekä luoteis- että eteläpuolella.”

Ervi kirjoitti pysäköinnistä:

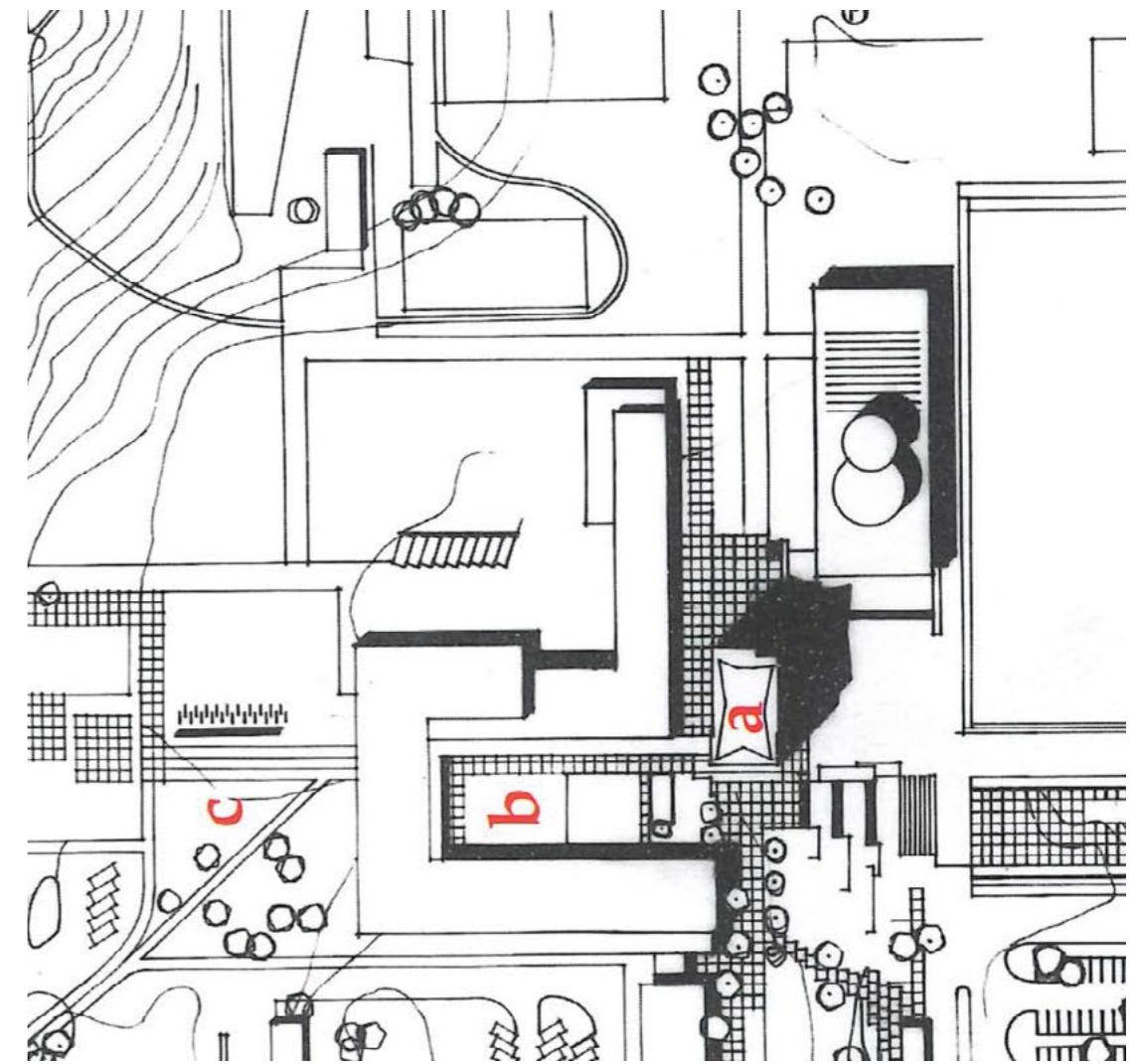
”keskustaan on muodostettu melkoinen liikenneaukea, jossa lienee riittävästi parkkeeraustiloja vuosikymmeniksi ja on helposti laajennettavissa.”<sup>2</sup>

<sup>1</sup> Lahti 2014,

<sup>2</sup> Lahti 2014

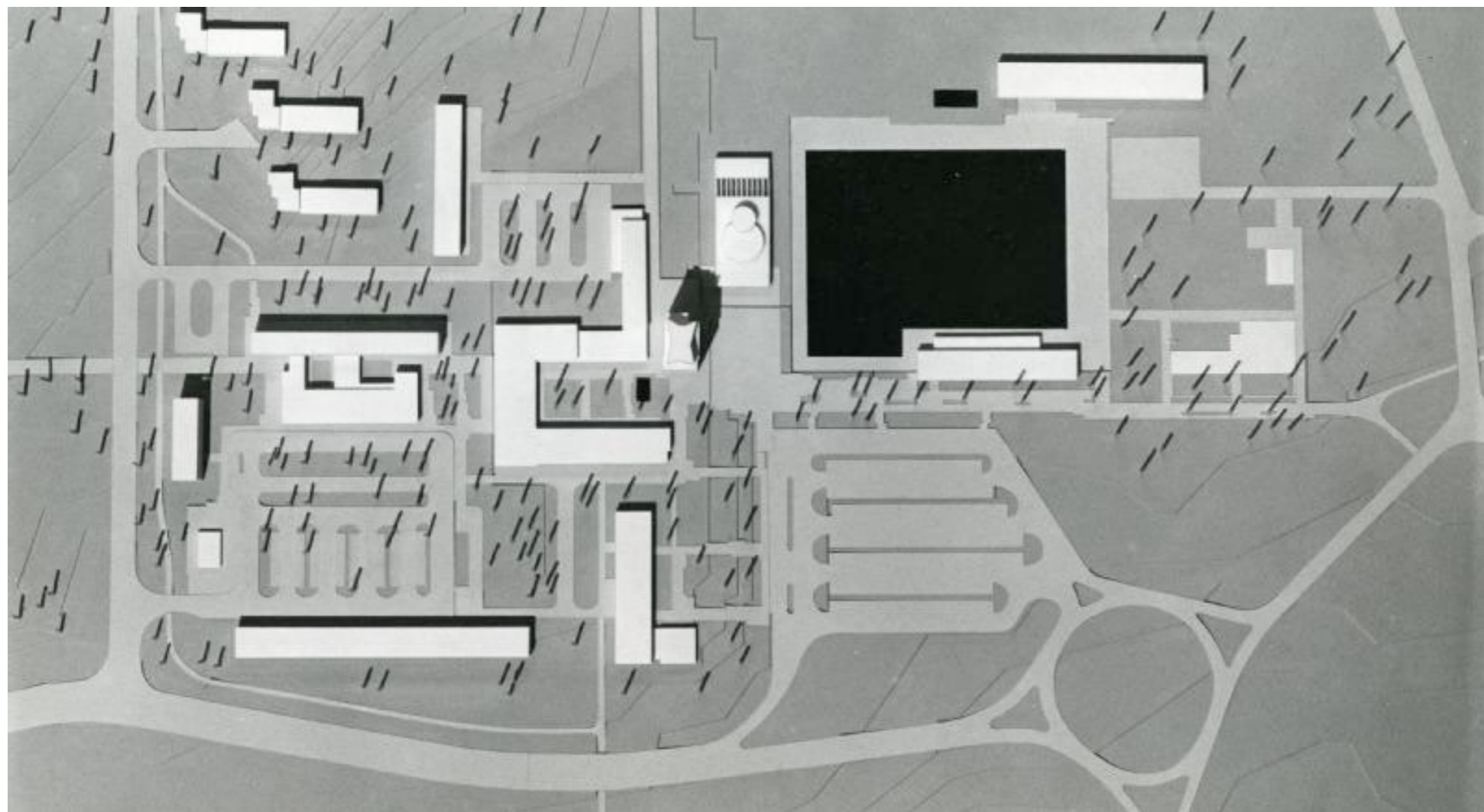


Tapiolan keskustan asemakaava, 1954. a Keskustorni b Tapiontori. Kuva julkaistu kirjassa Tapiola. Elämää ja arkkitehtuuria, s. 62.

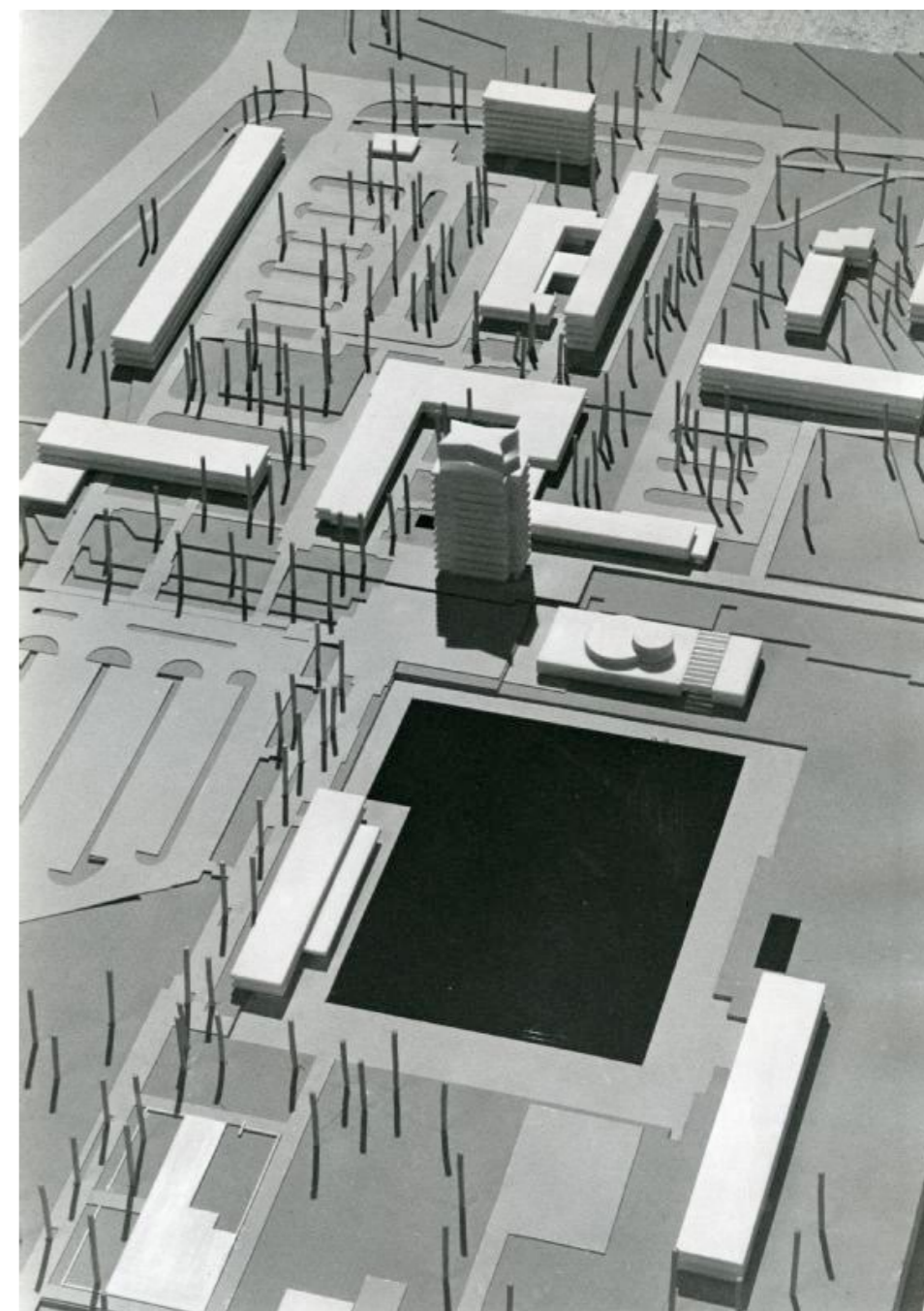


Viereisen asemapiirustuksen osasuurennos





Tapiolan keskusta, pienoismalli Tapiolan keskustan suunnitteluajalta n. 1954, arkkitehti Aarne Ervi. Asuntosäätiö, kuvaaja Eero Troberg, Espoon kaupunginmuseo.



Pienoismalli n. 1954, arkkitehti Aarne Ervi. Asuntosäätiö, kuvaaja Eero Troberg, Espoon kaupunginmuseo. Tornin vieressä ”musiikkiopisto ja teatteritalo” rajaa toriaukion Keskusaltaan taustana



Tapiontori ja Keskustorni. Tapiolan uuden keskustan ensimmäinen kokonaisuus. Eero Troberg 1961, Asuntosäätiö, Espoon kaupunginmuseo.

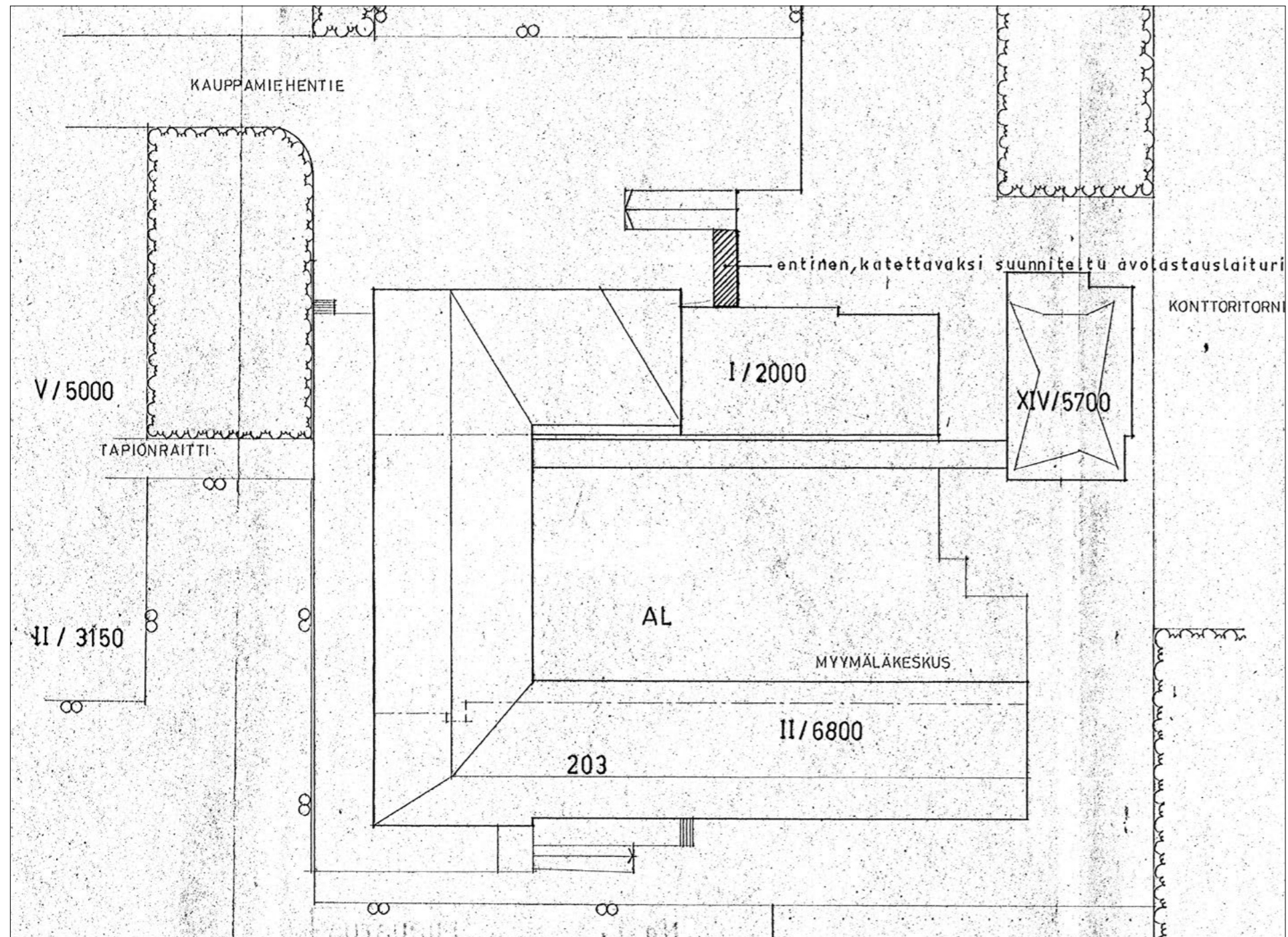
Tapiontori avautui itään, joka oli autolla saapuvien asiakkaiden päätulosuunta autolla saapuille asiakkaille. Terassien edessä oli alemmalla tasolla sijaitseva pysäköintialue, jonka yli avautuivat näkymät Tapionraitille ja Leimuniityn viimeistelyyn maisemaan.



Tapiontorin myymäläkeskuksen sisäpiha noin 1965, tuntematon kuvaaja. Asuntosäätiö, Espoon kaupunginmuseo.



Sisäpihan näkymä 2022.



Vuonna 1959-1961 rakennetun Tapiontorin muutospiirustuksen pääpiirustus vuodelta 1968. Lupaa haettiin myymäläkeskuksen pohjoissivun lastauslaiturille rakennettavalle katokselle. Piirustuksessa näkyy itä-länsisuuntaisen Tapionraitin linja. Tapiolan liiketalo Oy, asemapiirros 29.3.1968, Elanto, rakennustoimisto. EKA

Tapiontorin myymäläkeskuksen julkisivut olivat pohjois- ja eteläsiivillä varsin sulkeutuneita. U-muotoisen rakennuksen myymälät avautuivat sisäpihalle ja pohjoissivu oli varattu huoltotoiminnoille, sinne sijoitettiin mm. lastauslaituri.



Vasemmalla Tapiontorin länsijulkisivu, keskellä vilkas Sampotori ja oikealla Heikintori, kuva ajalta 1968-1980. Kuvaaja Teuvo Kanerva. Espoon kaupunginmuseo

Arne Ervin alkuperäiseen keskustaehdoukseen sisältyi matala, U-muotoinen liikekeskus. Arne Ervin suunnittelema, osittain kaksikerroksinen ostoskeskus rakennettiin neljässä vaiheessa 1959-1961. Syksyllä 1959 valmistunut osa oli Suomessa tuolloin alkaneen ostoskeskusmuodin ensimmäisiä edustajia. Ostoskeskukseen tuli tiloja eri kokoisille liikkeille kioskista pienoistavarataloon.

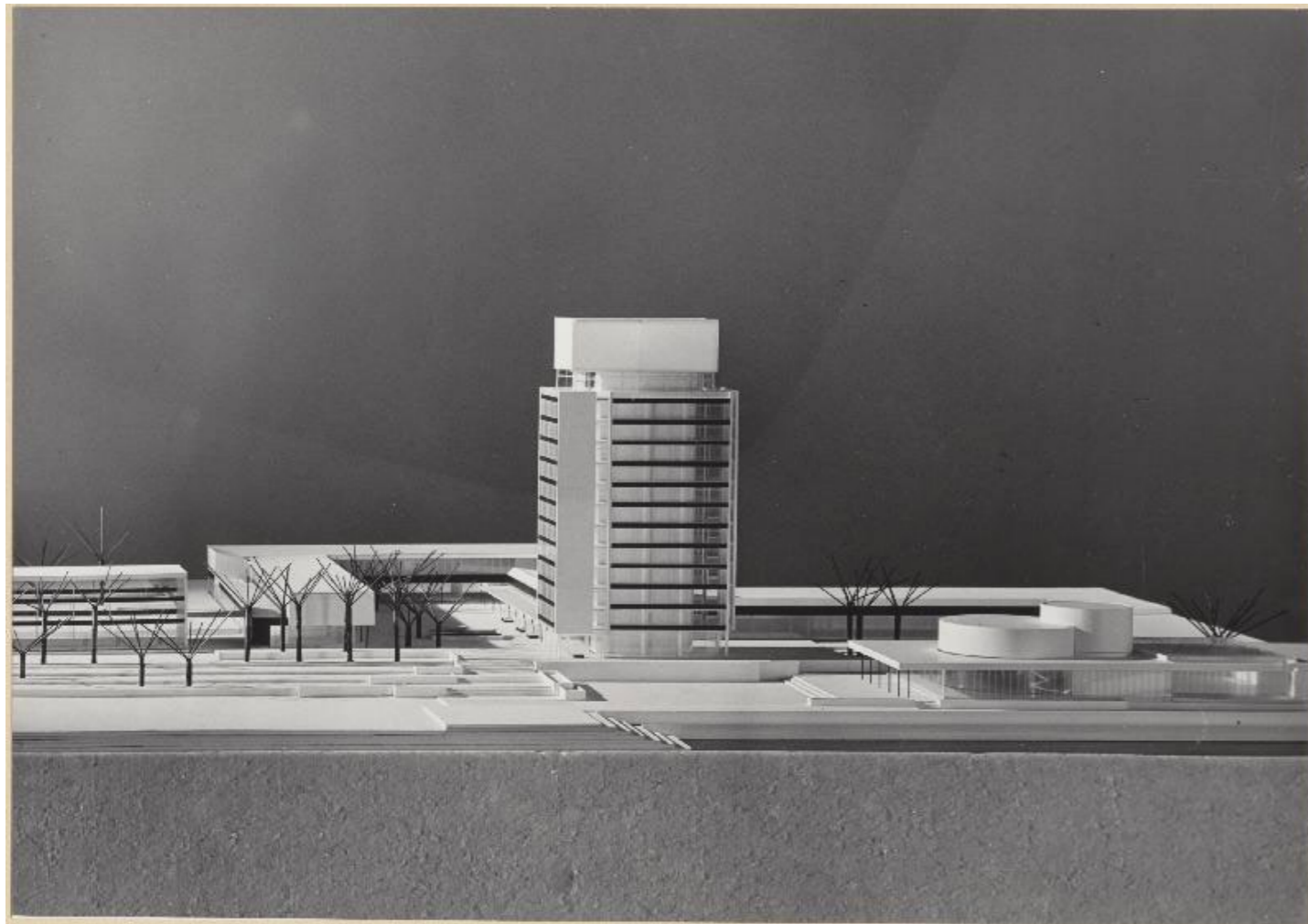


Arne Ervin suunnittelema keskusallas valmistui 1962. Keskusaltaan myötä alue sai arkkitehtonista kokonaisuutta täydentävän vesiaiheen. Viistokuva kohti keskusallasta, Keskustornia ja uimahallia ajalta noin 1969-1970. Asuntosäätiö, tuntematon kuvaaja, Espoon kaupunginmuseo.

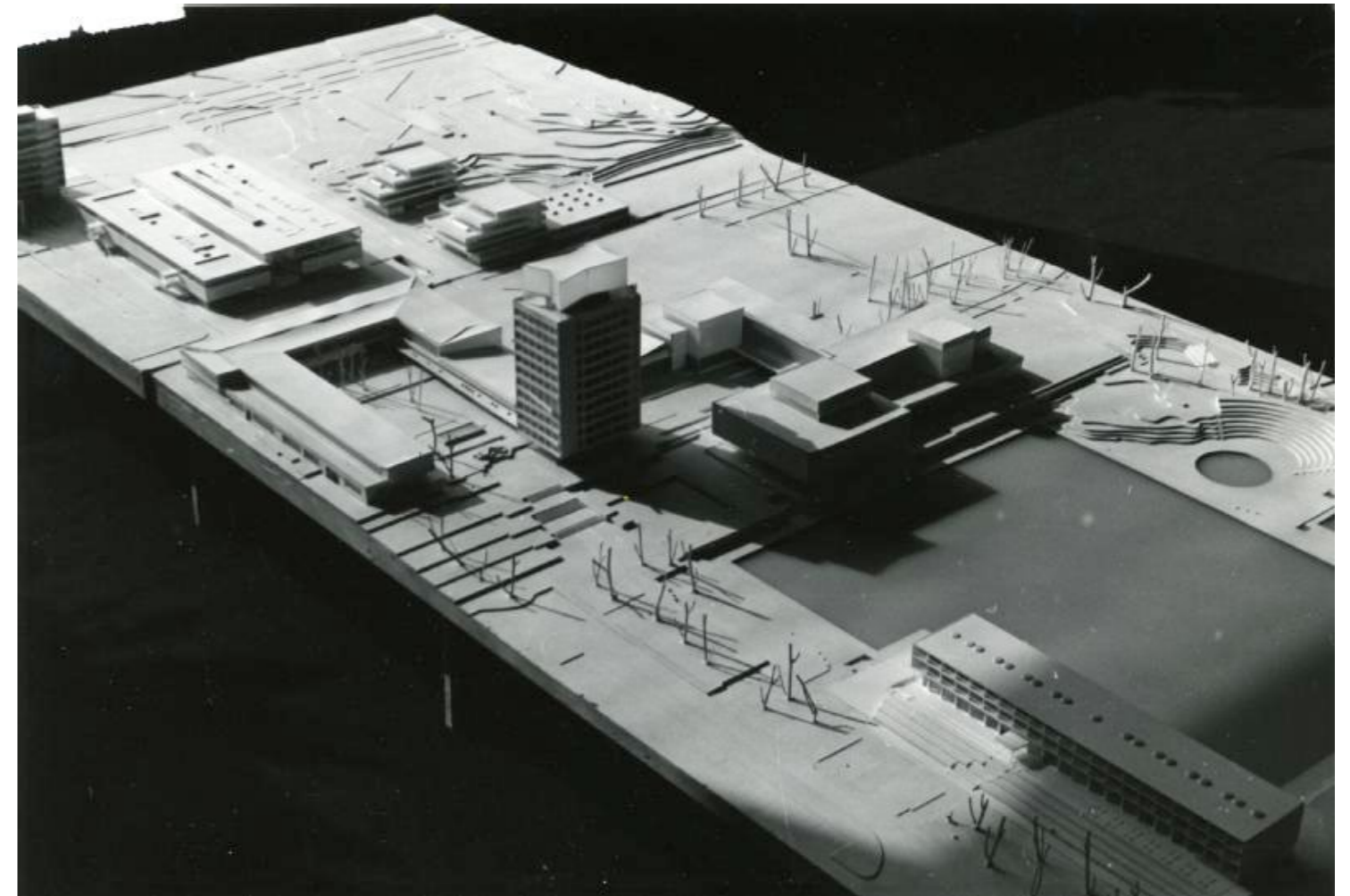
Viistokuvassa katsotaan Tapiolan keskustaa lännestä ennen 1970-luvun laajennuksia, kuvan keskellä näkyy Tapionraitti, jonka linjaan on rakennettu Tapiontorin myymäläkeskus 1959-1961 ja Heikintori 1968. Kuva Espoon kaupunginmuseo / Kai R. Lehtonen. Kuva on julkaistu kirjassa Tapiola, elämää ja arkkitehtuuria.

### 3. KULTTUURIKESKUS JA KULTTUURIAUKIO

#### Espoon Kulttuurikeskuksen suunnittelu ja toteutus



Tapiolan keskustan pienoismallissa näkyy Tapiolan uuden keskuksen edustusjulkisivu; Tapiontorin ostoskeskus, keskustorni ja teatterirakennus keskusaltaan reunalla. Kuva Eero Troberg, kuva ajalta 1954–1959. Asuntosäätiö, Espoon kaupunginmuseo.



Kuva pienoismallista julkaistu Tapiola tänään 36/1964 -lehdessä kuvatekstillä: ”Arkkitehti Aarne Ervin suunnittelema Tapiolan hallinnollinen, liike- ja kulttuurikeskus. Etualalla hotelli, lammen takana uimahalli sekä tornin oikealla puolella tuleva musiikkiopisto- ja teatteritalo.” Kuva Asuntosäätiö, Espoon kaupunginmuseo

Espoon kulttuurikeskus on rakennettu Tapiolan keskusaltaan äärelle samaan paikkaan, jonne Aarne Ervi oli sijoittanut teatterirakennuksen alkuperäisessä keskustasuunnitelmassaan. Kulttuurikeskuksen suunnittelusta järjestettiin 1979-1980 yleinen arkkitehtuurikilpailu, jonka voitti arkkitehti Arto Sipinen toimistoineen ehdotuksella ”Kuunsilta”.

Alueen asemakaavan muutos, Tapiolan Keskus II, vahvistettiin 4.12.1984. Espoon kaupungin rakennuttaman kult-

tuurikeskuksen rakennustyöt aloitettiin lokakuussa 1986 ja talo valmistui tammikuussa 1989. Kun Sipinen esitteli uudisrakennusta 1989 Arkkitehti-lehdessä, hän toteusi, että kulttuuritoimintojen tilavaatimukset olivat muuttuneet moninaisemmiksi kuin vuonna 1954. Toteutunut rakennus sisälsi konsertti- ja teatteritilojen lisäksi tilat Tapiolan sivukirjastolle, Espoon musiikkiopistolle, työväenopistolle, näyttelyille sekä erilaisille vapaa-ajan toiminnolle.

Sipinen kirjoitti rakennuspaikan vaativuudesta: ”Tapiolan keskusta-alueen arkkitehtoninen merkittävyys asetti ratkaisulle suuret vaatimukset. Keskustorni muodostaa alueen dominantin, eikä kulttuurikeskuksen tule kilpailla sen kanssa uusien liikerakennusten mittasuhteilla, vaan pyrkiä riittävän pieneen mittakaavaisen jäsentelyn avulla sopeutumaan olemassa olevaan miljööseen.”<sup>1</sup>

1 Sipinen 1989, 44-50



Vuodenvaihteessa 1988/1989 valmistunut Kulttuurikeskus peilautuu keskusaltaan pintaan, kuva hotellin suunnalta. Kulttuurikeskuksen julkisivuarkkitehtuurin koko rekisteri on parhaiten koettavissa keskusaltaan puolelta. Kuvaaja Mikhail Machine, Espoon kaupunginmuseo



Kulttuurikeskus valolyhtynä. Kuvaaja Mikhail Machine, Espoon kaupunginmuseo

## Arto Sipinen (1936-2017)

Arto Kalevi Sipinen valmistui arkkitehdiksi Teknillisestä korkeakoulusta 1961. Opiskeluaikanaan hän työskenteli arkkitehti Alvar Aallon arkkitehtitoimistossa ja valmistuttuaan ensin Viljo Revellin, sen jälkeen Olli Kivisen toimistossa. Oman arkkitehtitoimistonsa Sipinen perusti 1965.

1970-luvun alkupuolella työntekijöitä oli Sipisen lisäksi 1-3. Vuodesta 1975 toimisto alkoi osallistua aktiivisemmin kilpailuihin ja Raision kaupungintalon kilpailun voiton jälkeen (1977) saatiin noin puolet töistä kilpailuvoittojen seurauksena. Toimistoa laajennettiin, suurimmillaan toimisto oli 15 hengen kokoisena.

Työt painottuivat julkisiin rakennuksiin, kuten kaupungin- ja kunnantaloihin, yliopistorakennuksiin ja kulttuurikeskuksiin. Näitä suunniteltiin vuosien 1980-1996 välillä keskimäärin yksi vuodessa. Toimistossa tehtiin myös asemakaavasuunnitelmia Kumpulaan ja Helsingin keskustaan.

Sipisen suunnittelema kaupungintalo Imatralle valmistui 1970 (Mane Hetzerin kanssa), Raisioon 1981 ja kunnantalo Mäntsälään 1992. Sipisen suunnittelema kulttuurikeskuksia ovat Imatran kulttuurikeskus (1986), Mikkelin konsertti- ja kongressitalo Mikaeli (1988), Espoon kulttuurikeskus (1989) ja Lahden kirjastotalo (1990).

Jyväskylän kampusalue oli pitkäaikainen työllistäjä.

Jyväskylän yliopiston kirjasto, hallintorakennus ja kaksi taideaineiden rakennusta valmistuivat Aallon kampuksen reunamille 1970-luvun puolivälissä. Näiden jälkeen Arto Sipinen suunnitteli lukuisia yliopistorakennuksia Jyväskylän yliopiston Mattilanniemen sekä Ylistönrinteen alueille 1980-2000-luvuilla.

Vuodesta 2005 toimiston työtä on jatkanut Arto Sipisen pojan, Ari Sipisen perustama Arkkitehtitoimisto Sipinen Oy.<sup>1</sup>

<sup>1</sup> Arkkitehtuurimuseo <https://www.mfa.fi/kokoelmat/arkkitehdit/arto-sipinen/>; Arkkitehdit Mustonen Oy 2020-2021

## 4. LIKERAKENNUS AUKION ETELÄREUNALLE 1987-1989

Kulttuuriaukion, tuolloin vielä Kauppamiehenaukion eteläsivulle rakennettavan liikerakennuksen suunnittelu käynnistyi kulttuurikeskuksen suunnittelun rinnalla. Rakentamisen puitteet määriteltiin vuonna 1984 vahvistetussa asemakaavan muutoksessa.

Osakeyhtiö Tapiolan Liiketalon Oy rekisteröitiin 1982.

Tapiolan Liiketalon Oy ja Asuntosäätiö hakivat rakennuslupaa Tapiontorin lisärakennukselle ja olevan liiketalon sisäisille vähäisille muutostöille 27.5.1987 allekirjoitetulla lupahakemuksella. Hakemuksen kohteena olevan uudisrakennuksen pohjapinta-alaksi ilmoitettiin 1 107 m<sup>2</sup> ja kerrosalaksi 1 275 k-m<sup>2</sup>, tilavuudeksi 8 640 m<sup>3</sup>. Pääsuunnittelusta ja arkkitehtisuunnittelusta vastasi Arkkitehtitoimisto Arto Sipinen. Lupahakemukseen liitettiin ympäristöministeriön poikkeuslupapäätös.

Rakennuslupa 881-BC-87 myönnettiin rakennuslautakunnan päätöksellä 17.12.1987. Pöytäkirjassa todettiin: ”Haetaan lupaa rakentaa liikerakennus, joka sijaitsee katualueella ja neljällä eri tilalla. Ympäristöministeriön poikkeuslupa on myönnetty liikerakennukselle, kerrosalaltaan 1275 m<sup>2</sup>, asemakaavasta siten poiketen, että rakennus sijaitsee osittain kortteli-, katu- ja torialueella sekä katualueen istutettavalla osalla ja että torialueen rakennusoikeudesta 600 m<sup>2</sup> voidaan käyttää muuta kuin toritoimintaa palvelevana liiketilana. ...Poikkeusluvassa edellytetään autopaikat järjestettäväksi asemakaavojen mukaisesti. Kauppamiehentiellä ja Kauppamiehentorilla sijaitsevan rakennuksen osan vaatimat autopaikat (14 kpl) on sijoitettu Kaupinkallion pysäköititalossa sekä kort-

telissa 12002 sijaitsevan rakennuksen osan vaatimat autopaikat (10 kpl) korttelin 12002 LPA tontille 4. Sijoitus on asemakaavan mukainen. Kellarikerros ei täysin vastaa poikkeusluvan liitteenä olevaa pohjapiirrosta.”

Kadunsuunnitteluosasto oli puoltanut hakemusta ehdollisena: ”Kauppamiehenaukion alle suunnitellun pysäköintitason rakentaminen ei kuulu teknisen lautakunnan hyväksymään vuoden -88 talousarvioesitykseen.” Edellytettiin että kellarin kulkuyhteyksien tuli olla toimivia ilman pysäköintitilan toteuttamista. Ensimmäisen kerroksen pienliiketilaa osalta kadunsuunnitteluosasto lausui: ”tavarahuolto on suunnitelmien mukaan mahdollista vain viereisen Kauppamiehenaukion kautta. Koska esitetty ratkaisu tuo jakeluliikenteen autoja vilkkaaksi jalankulkualueeksi muodostuvalle talon ja kauppatorin väliselle alueelle, tulee tavarahuolto hoitaa talon sisällä esim. kellarin huoltokäytävän kautta. ”

Rakennuslautakunta katsoi, että pienliikkeiden odotetusti vähäinen huolto voitaisiin järjestää Kauppamiehenaukion torialueen kautta kuten itse torinkin huolto.

Rakennustyöt suoritettiin 1988-1989, pohjakatselmus pidettiin 13.4.1988 ja loppukatselmus 7.8.1989.

### UUDISRAKENNUS EHEYTTÄMÄÄN KULTTUURIAUKION ILMETTÄ

Arkkitehdit Mustonen Oy on haastatellut kulttuurikeskuksen suunnitteluun osallistunutta arkkitehtia. Hänen mukaansa Marimekkotalo on suunniteltu eheyttämään

Kulttuuriaukion eteläsivua, ts. kätkemään Tapiontorin ja liikekeskusta huoltojärjestelyistä muodostuva taustajulkisivu. Marimekkotalo muodostaa aukion suuntaan Kulttuurikeskuksen kanssa kokonaisuuden. Julkisivujen mitoituksessa, materiaaleissa ja arkkitehtuurissa on samankaltaisia piirteitä.<sup>1</sup>

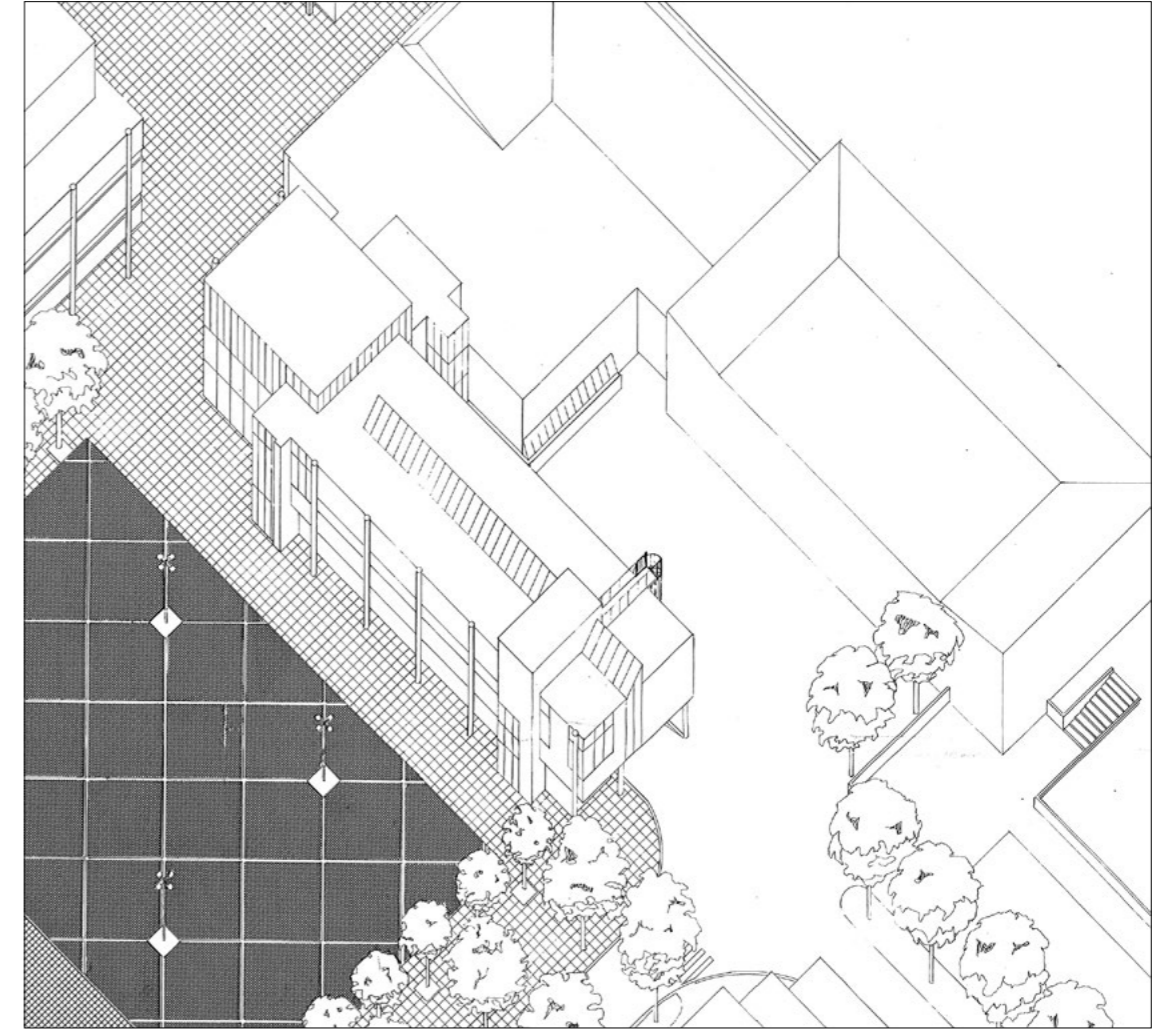
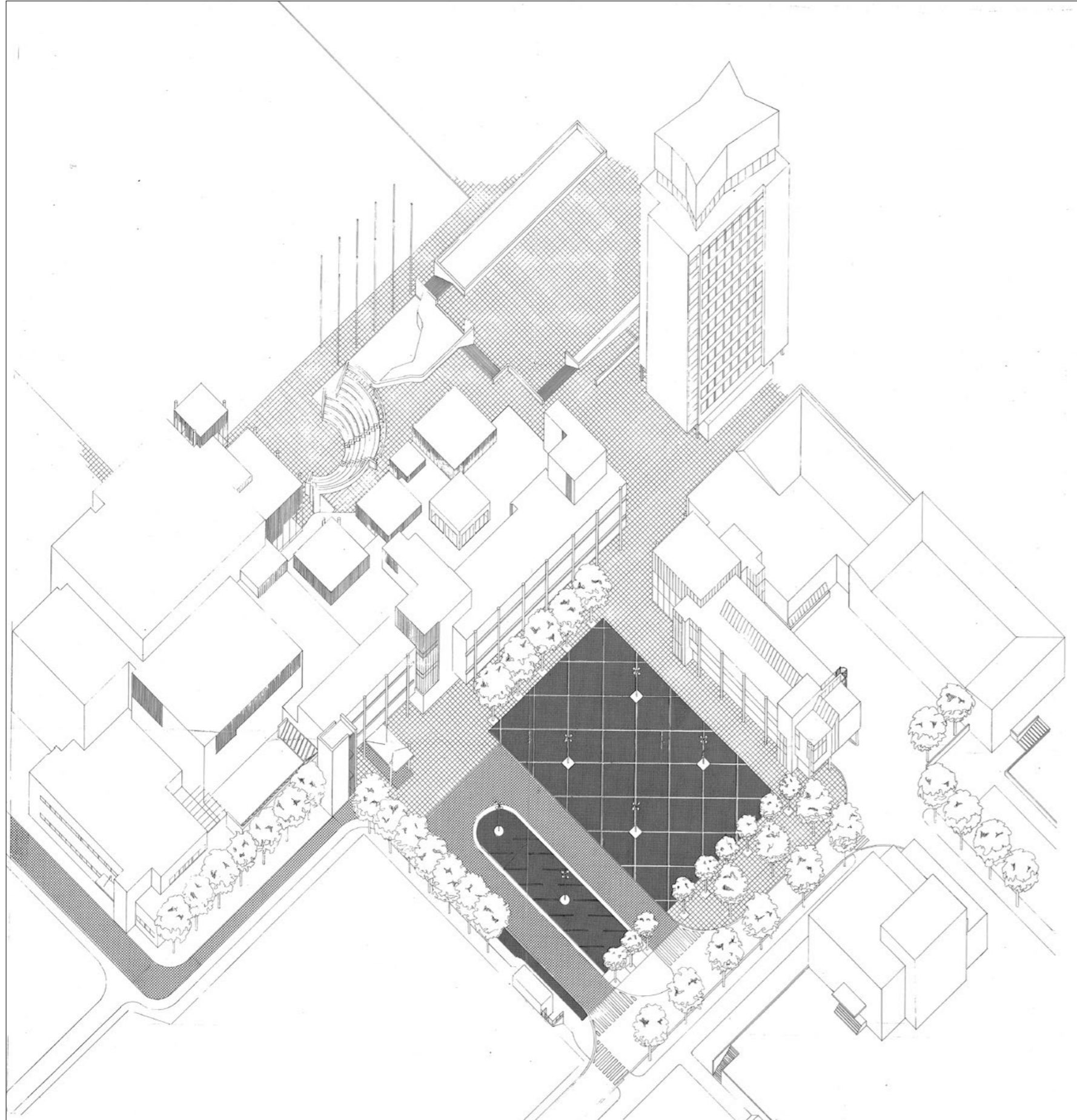
### TILARATKAISUT

Rakennukseen sisältyi kolme erilaista osaa: aukion eteläreunalle sijoittuva kapearunkoinen, kaksikerroksinen liike- ja toimistorakennus, sen itäpäässä oleva kahden kerroksen korkeinen paviljonkimainen pankkisali ja Tapiontorin liikekeskukseen liittyvä laajennusosa, jonka länsipuolella oli Elannon myymälän varastotilojen laajennus ja itäpuolella Kesportin myymälätalon laajennus.

Toimistot oli sijoitettu torin eteläreunalle toisen kerroksen keskikäytävän varrelle siten, että käytävä laajeni itäpäässä korkeaan salitilaan avautuvaksi väljäksi parveksi ja länsipäässä toimistojen aulatilaksi, jossa oli sihteerin paikka. Toimistokerros oli avoportaalla yhteydessä pankkisaliin. Toimistosiiven eteläsivulla oli varauksikäytävänä toimiva ulkopuolinen kierreporras. Pohjakerroksessa oli torin puolella pienliiketilajoja.

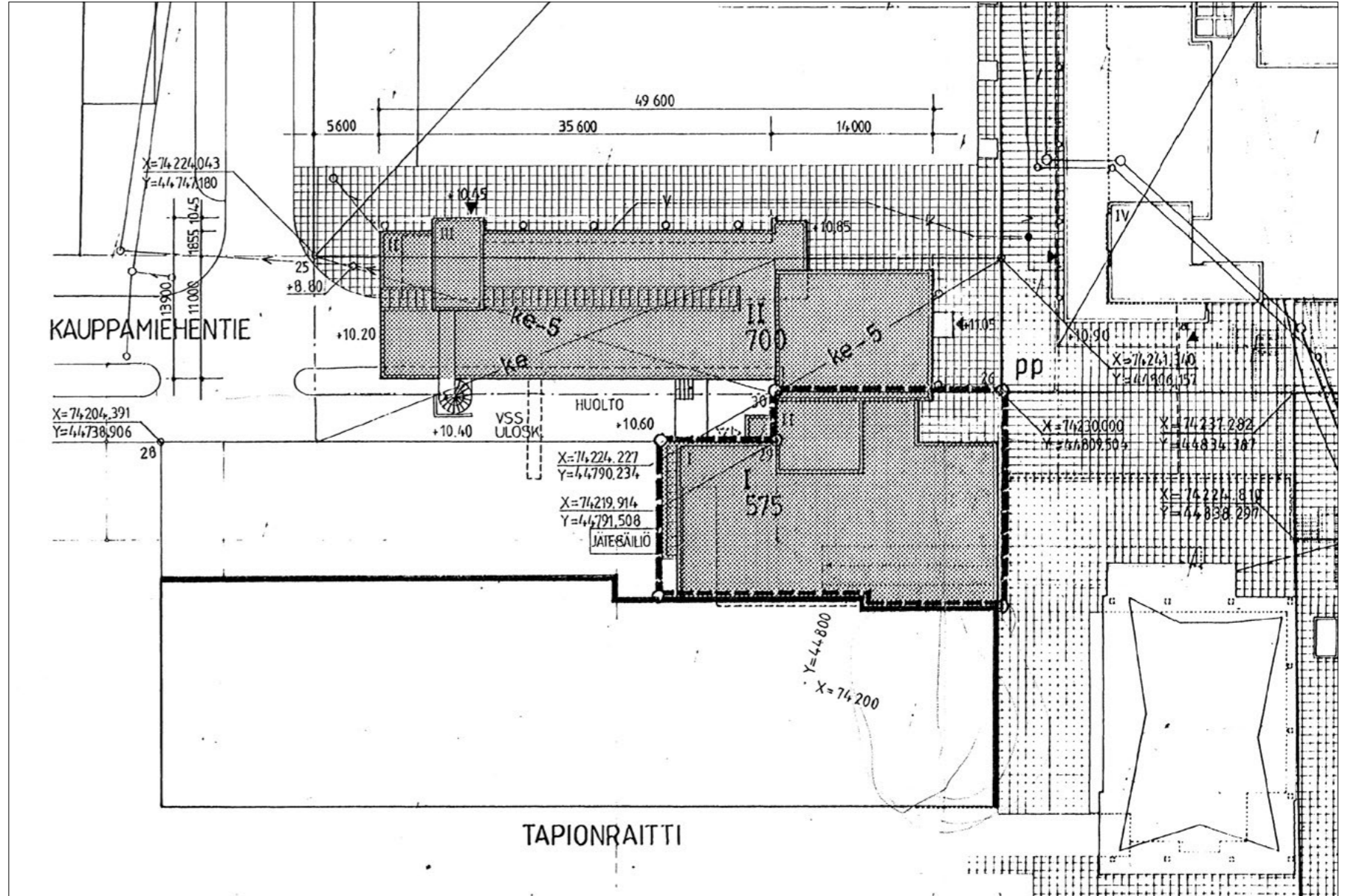
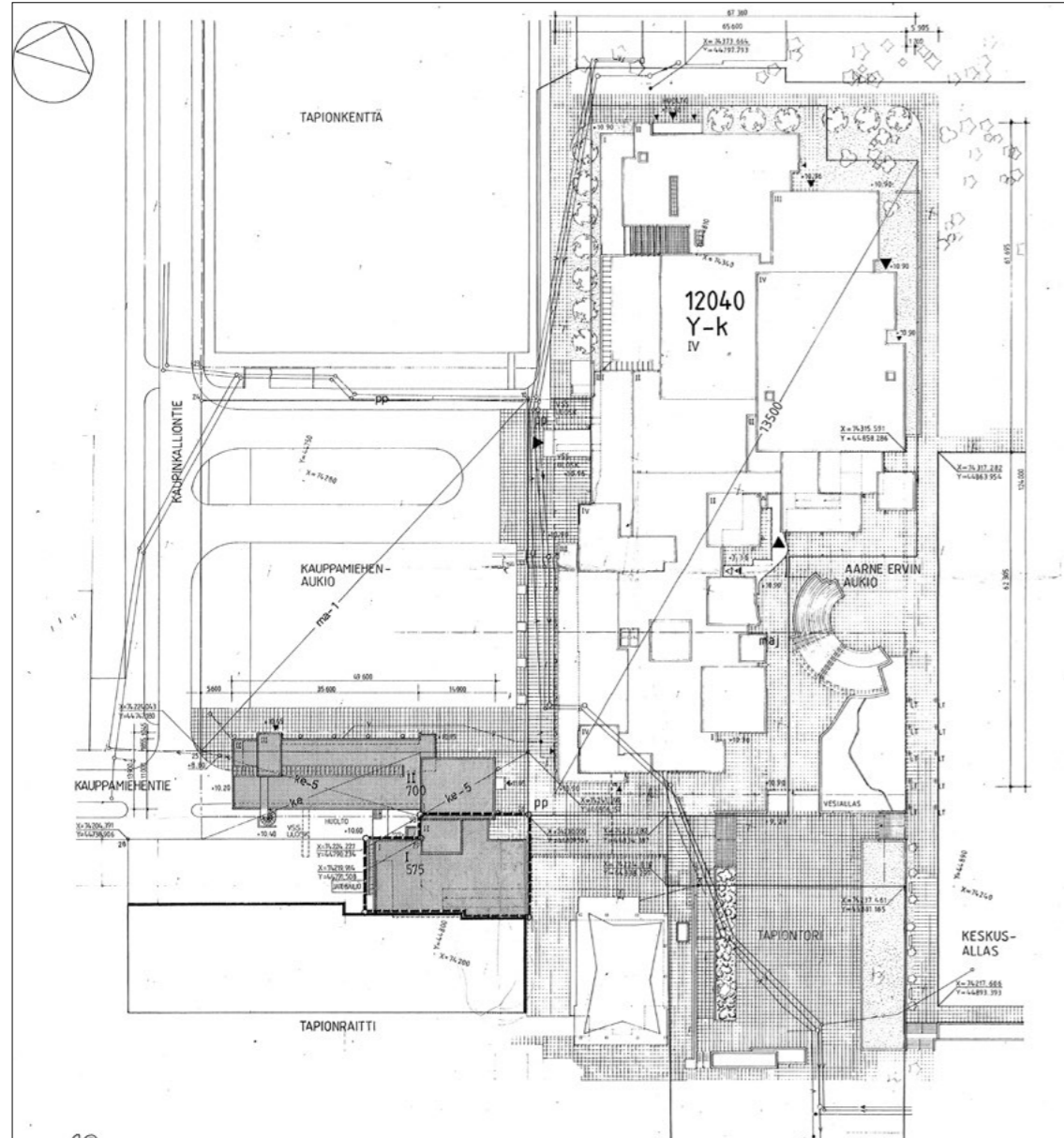
Rakennukseen sijoitettiin kaksi IV-konehuonetta, toinen pankkisalin eteläpuolelle, toinen toimistorakennuksen katolle.

<sup>1</sup> Arkkitehdit Mustonen 2021, 24, Juha Huovisen haastattelu



Liikerakennuksen vuoden 1987 lupahakemukseen liittyvä aksometrinen esitys kulttuurikeskuksen ja ns. Marimekko-talon lähiympäristöstä. Luonnospöörustuksen päiväys on 10.10. 1986 Arkkitehtitoimisto Arto Sipinen Ky. EKA





Pääpiirustus 29.8.1987, torin eteläsivulle rakennettava liikerakennus. Kiinteistö Oy Tapiolan Kulttuuritori Oy. Kulttuuriaukion ympäristön asemapiirros, pääpiirustus 27.5.1987, piirustus 1. Rakennuslupnumero 881-BC-87. Vahvistettu 17.12.1987. Rasteroitu osa, uudisrakennus, Kiinteistö Oy Tapiolan Kulttuuritori.

Asemakaavamerkintöjä:

Toritoimintaan liittyvät liiketilat, sallittu rakennusoikeus 700 k-m<sup>2</sup>. Liiketalon laajennus, sallittu rakennusoikeus 575 k-m<sup>2</sup>

Yhteensä sallittua rakennusoikeutta 1275 k-m<sup>2</sup>, josta käytetty 1275 k-m<sup>2</sup>. Myymäläkerrosalaa 780, toimistokerrosalaa 495

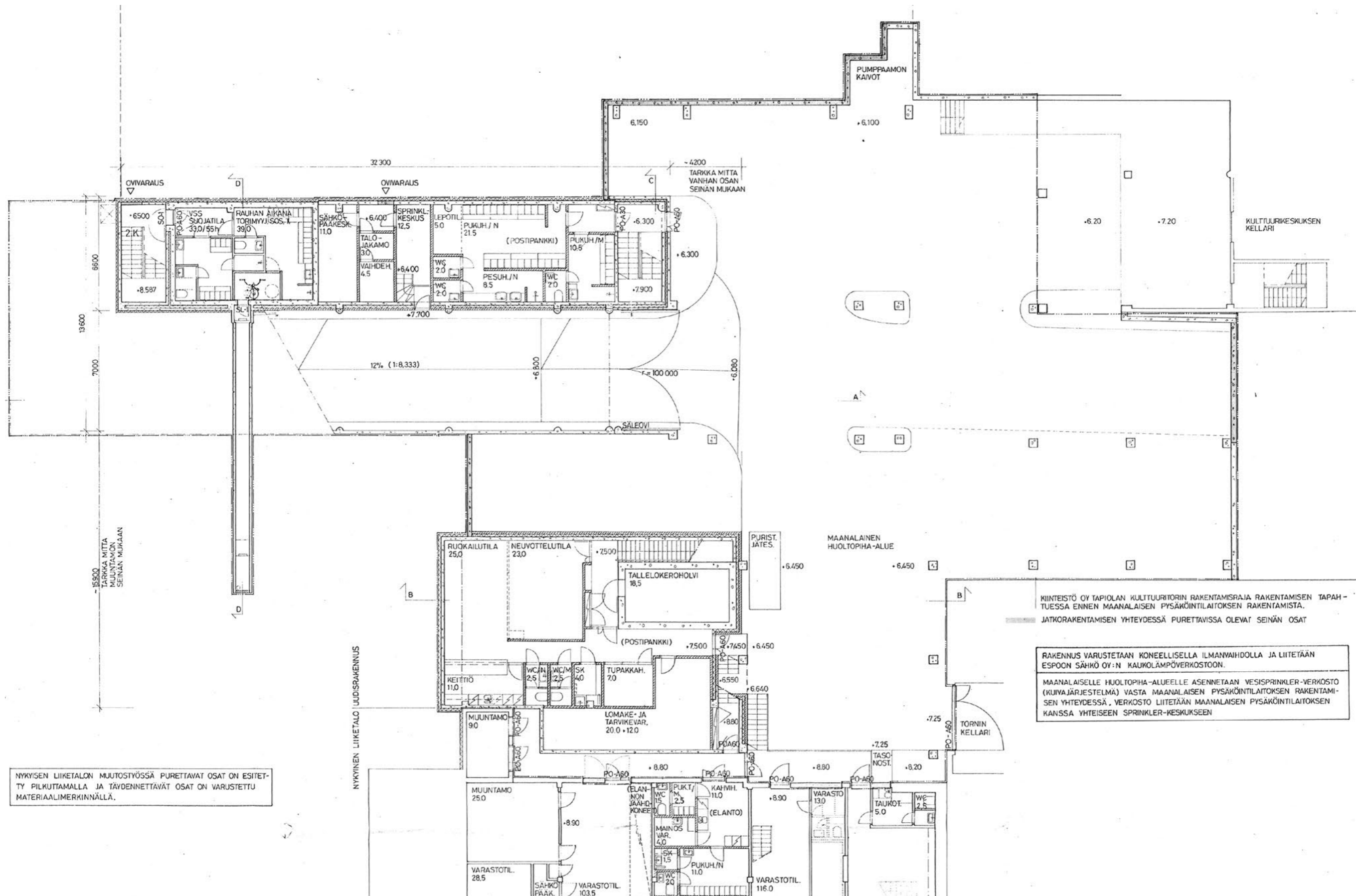
ke5 Kauppamiehenaukiolle saadaan rakentaa toritoimintaan liittyviä liiketiloja 700 k-m<sup>2</sup>. Rakennuksen kerrosluku saa olla korkeintaan II. Likimääräisellä tasolla +11,00 sijaitseva katualueen osa, jolle saa rakentaa Kauppamiehenaukion rakennusoikeuteen 700 kuuluvaa kerrosalaa. Ajoneuvoliikenteen kulkuaukon korkeuden tulee olla vähintään 3,6 m.

ke Katualueen osa, jolle saadaan rakentaa pysäköintiin, huolto-

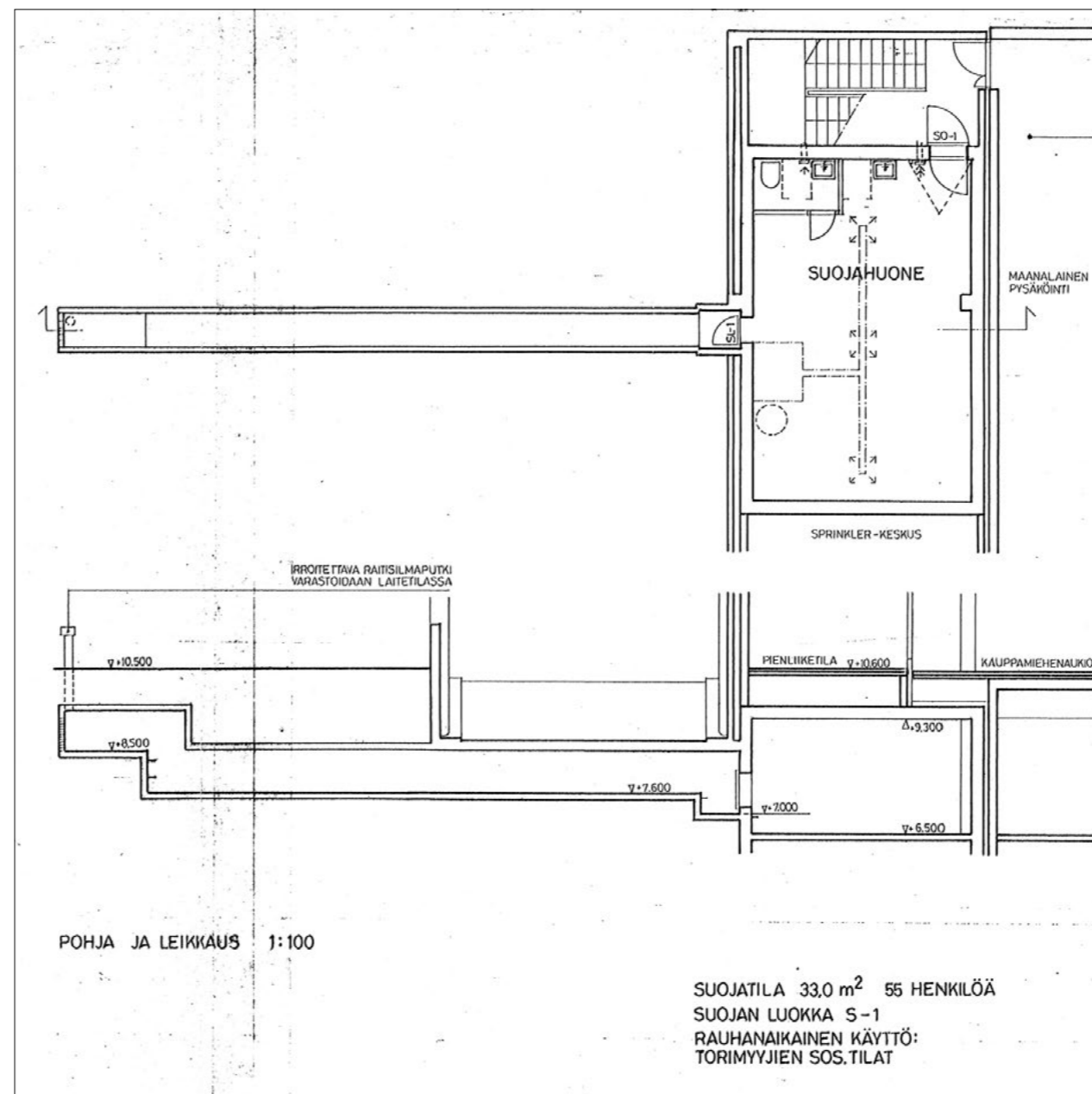
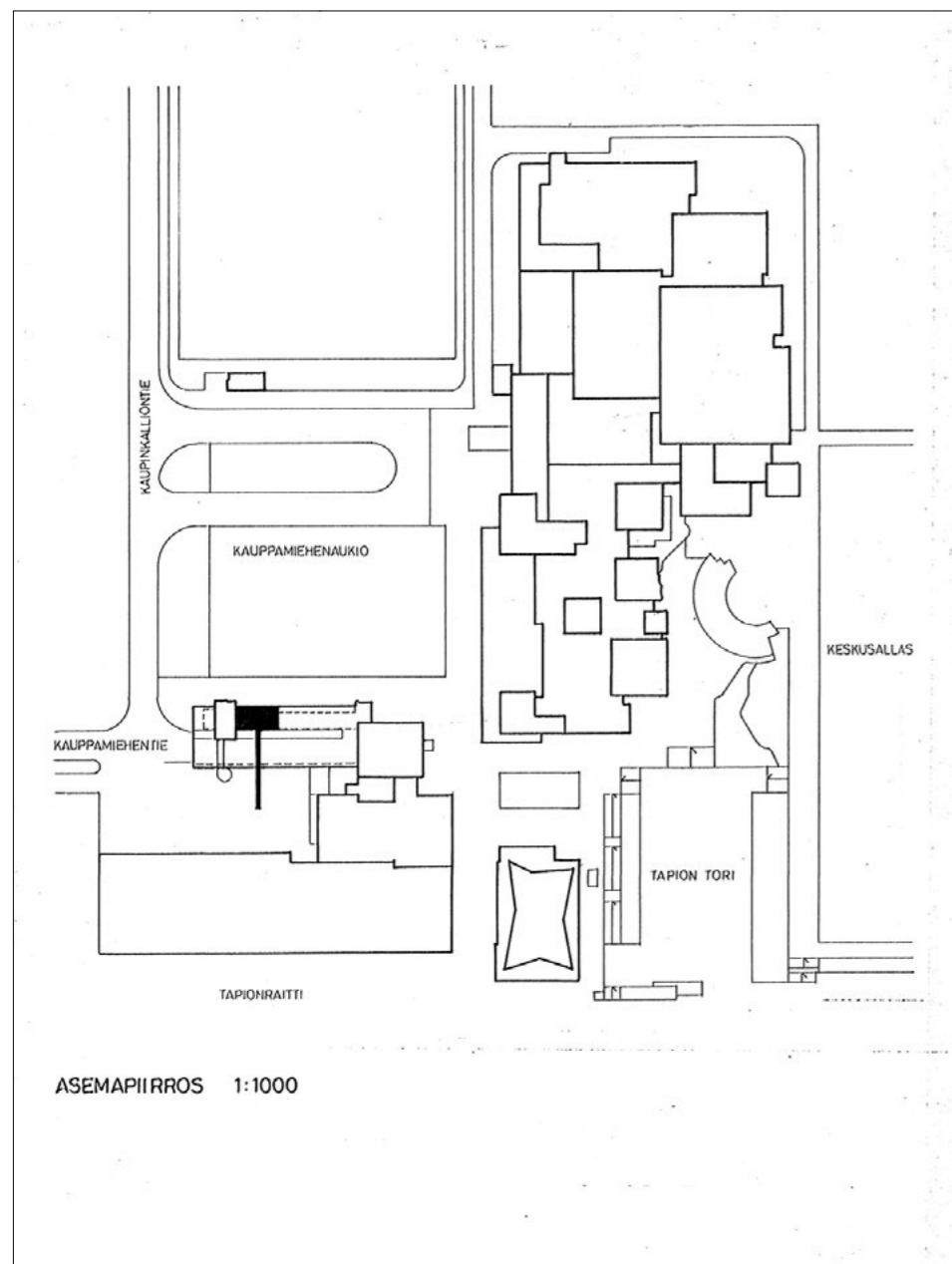
ja ajoneuvoliikenteeseen tarkoitetun maanalaisen tilan tarvitsemat liittymäluiskat. Ajoneuvoliikenteen kulkuaukon korkeuden tulee olla vähintään 2,5 m.

ma-l Maanalainen tila pysäköintiä varten

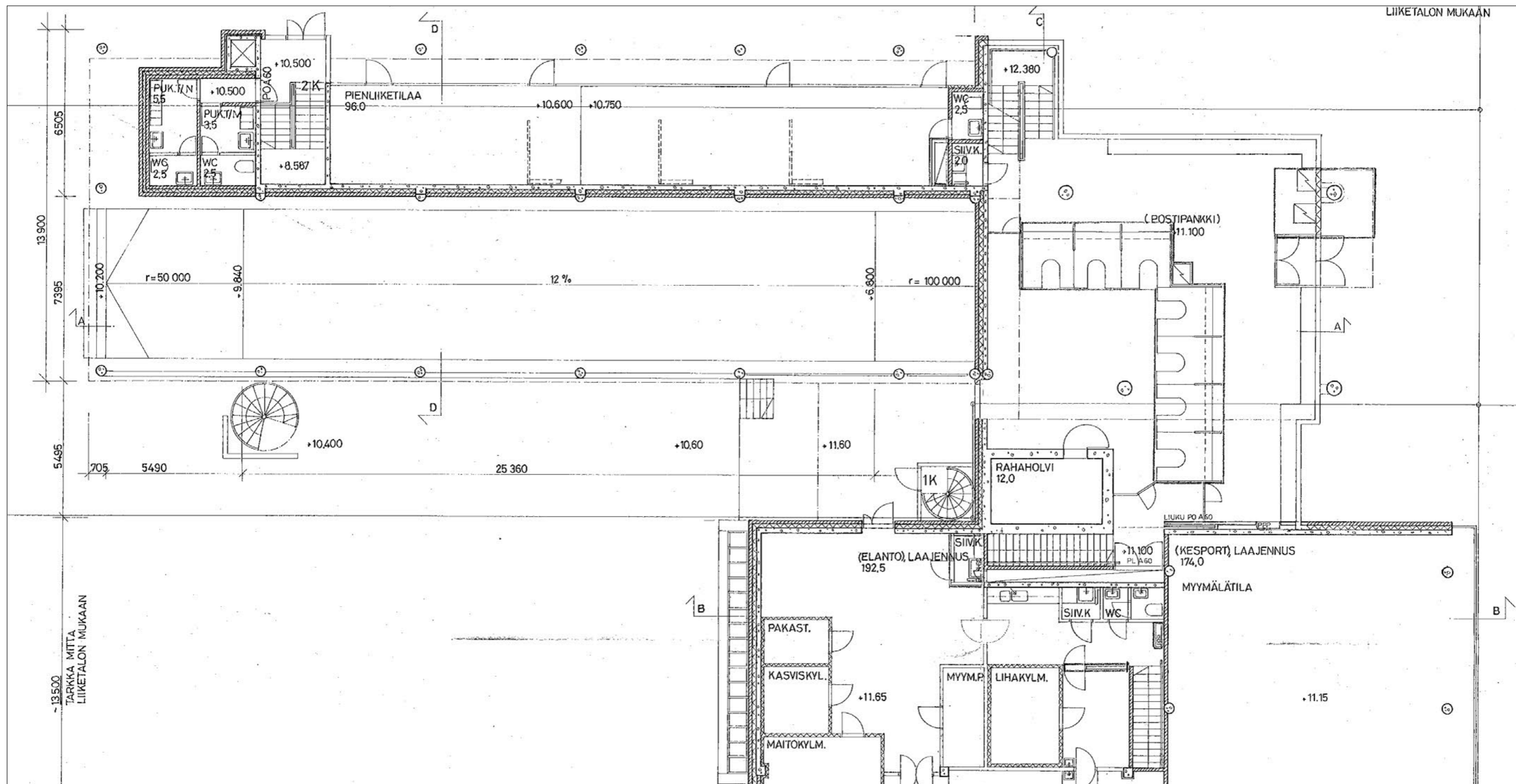
Katkoviivalla rajattu rakennus ja ulkoalue: Kiinteistö Oy Tapiolan Kulttuuritorin omistukseen tulevan tontin osan raja



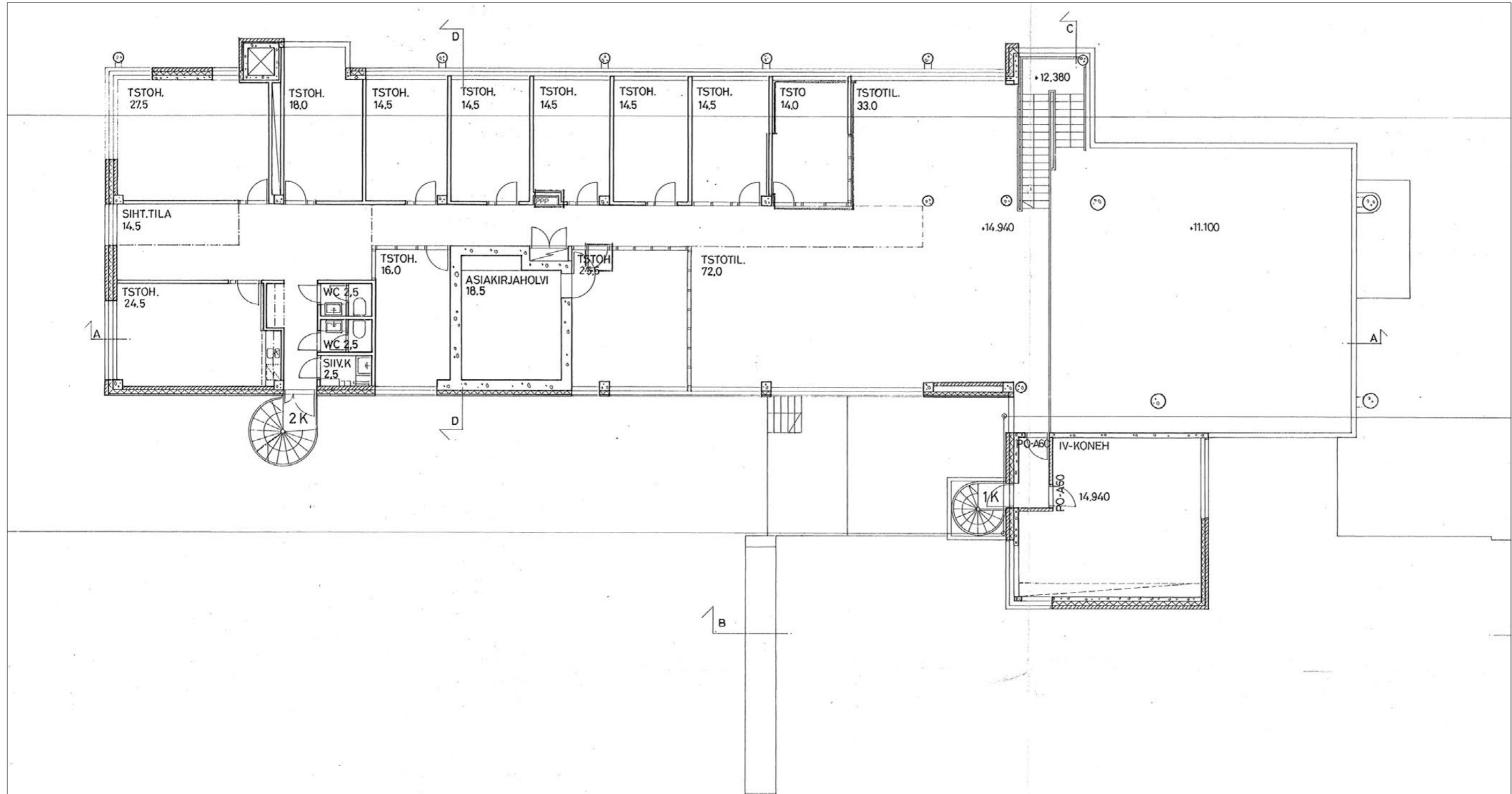
Kellarin pohjapiirustus ja maanalainen huoltopiha. Pääpiirustuksen osa 29.9. 1987. EKA



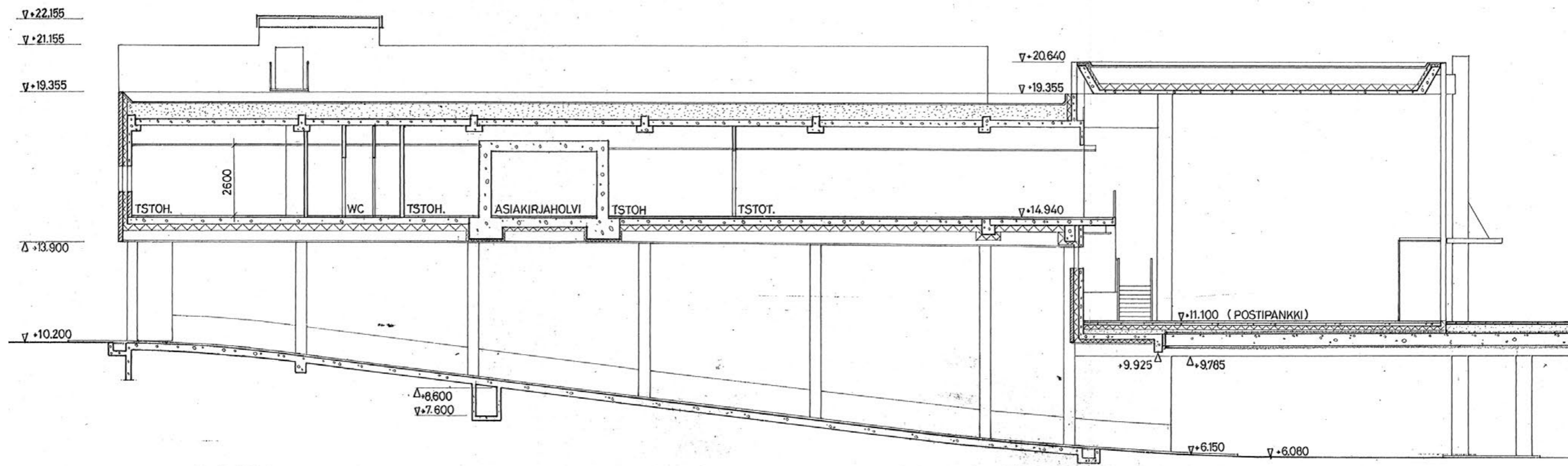
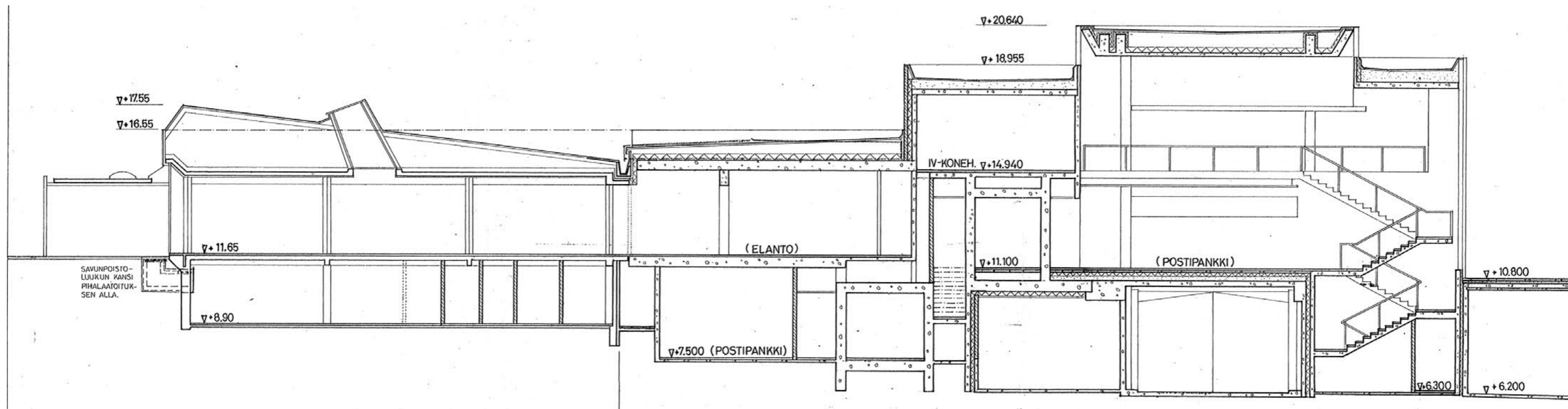
Väestönsuojapiirustus, asemapiirros ja pohjapiirros. Pääpiirustus 27.5.1987. Revisio 22.8.1989. EKA



1.kerros, pohjapiirros. Pääpiirustus (osa) 03 27.5.1987. Revisio 22.8.1989. EKA

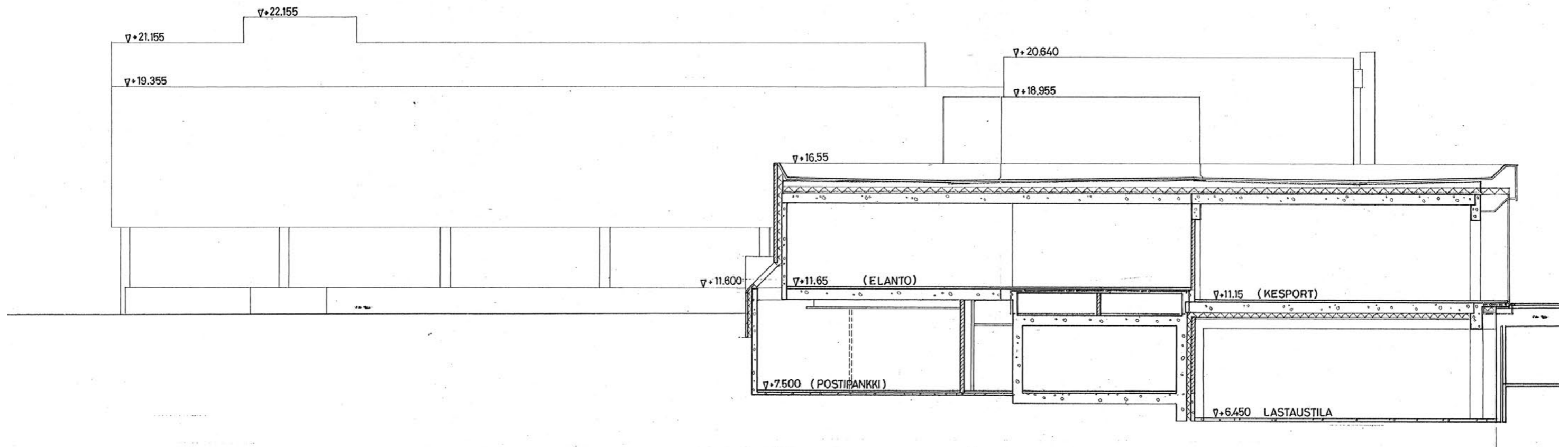
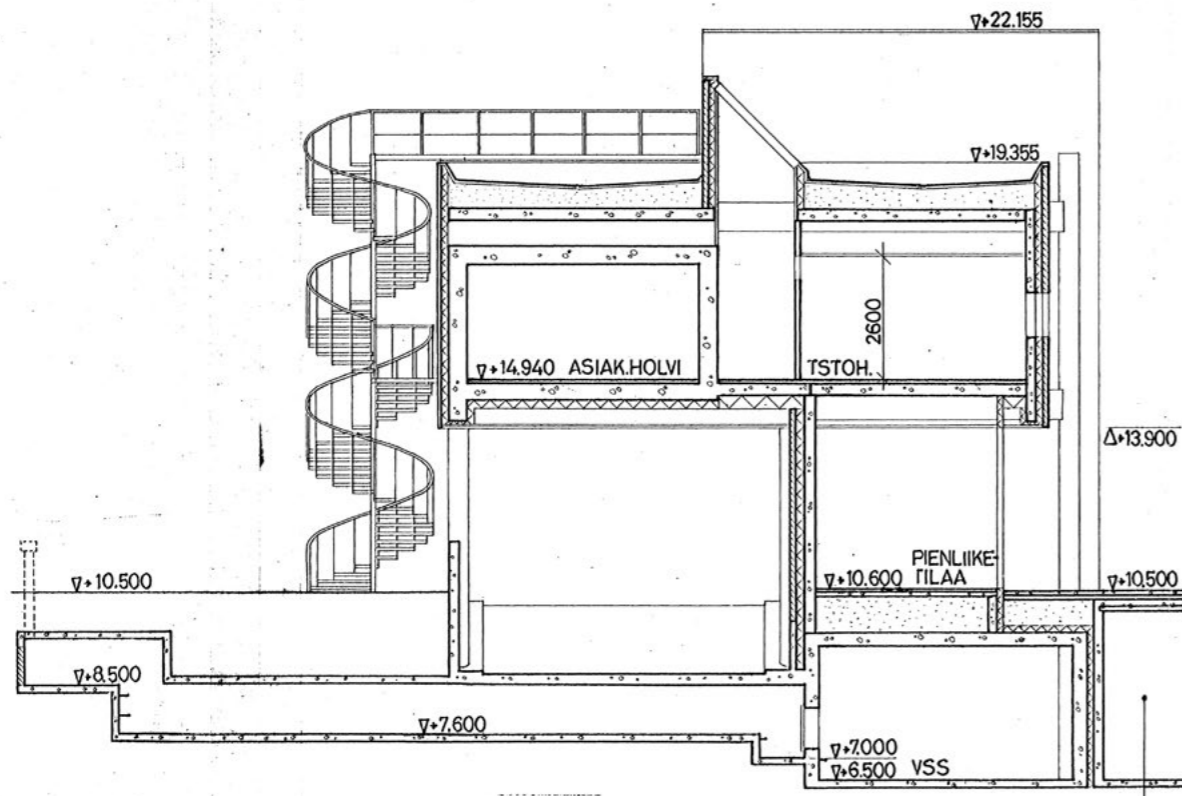


2. kerros, pohjapiirros. Pääpiirustus (osa) 04 27.5.1987. Revisio 22.8.1989. EKA



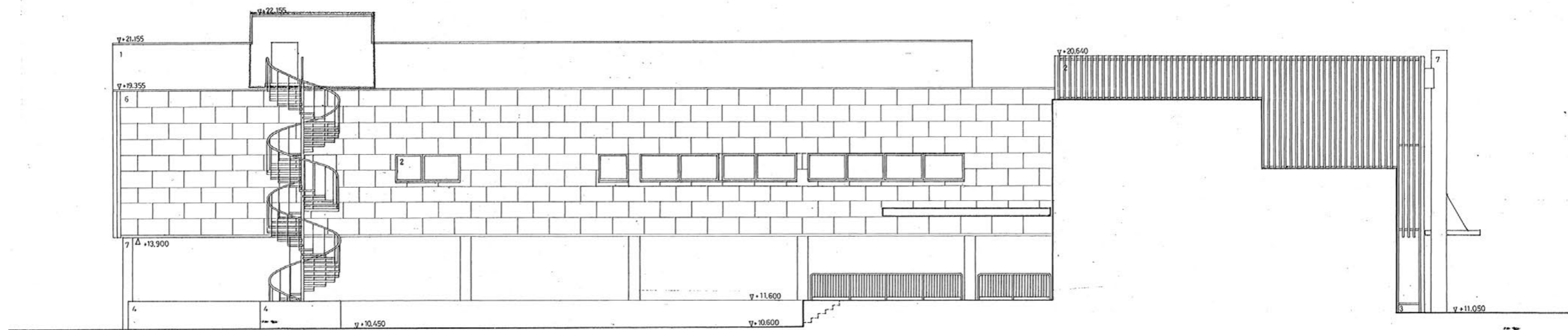
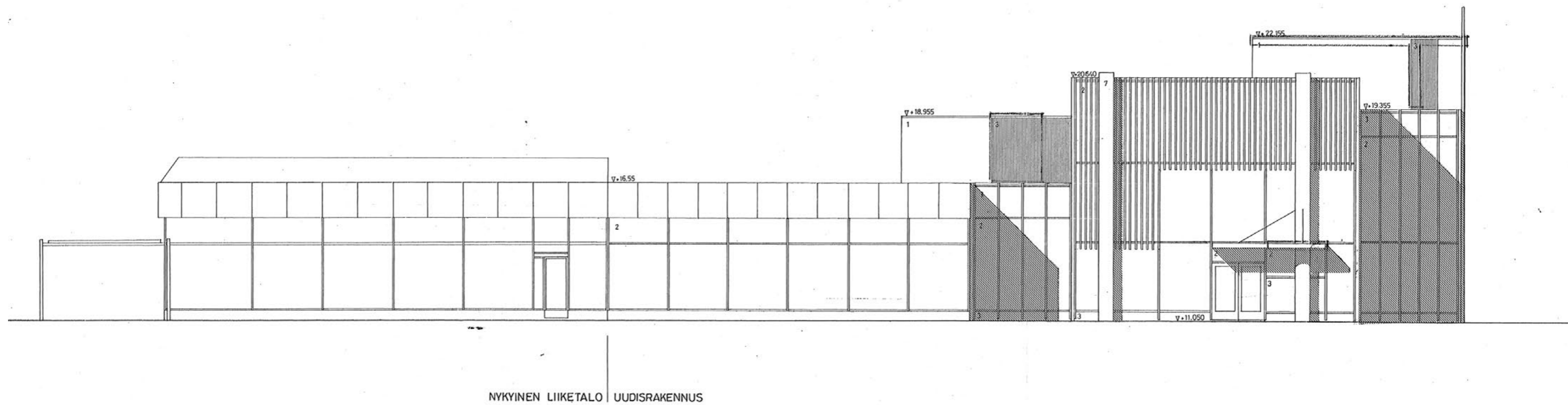
Leikkaus C-C. Pääpiirustus 06 27.5.1987. Revisio 22.8.1989. EKA

Leikkaus A-A. Pääpiirustus 08 27.5.1987. Revisio 22.8.1989. EKA



Leikkaus D-D. Pääpiirustus 09 27.5.1987. Revisio 22.8.1989. EKA

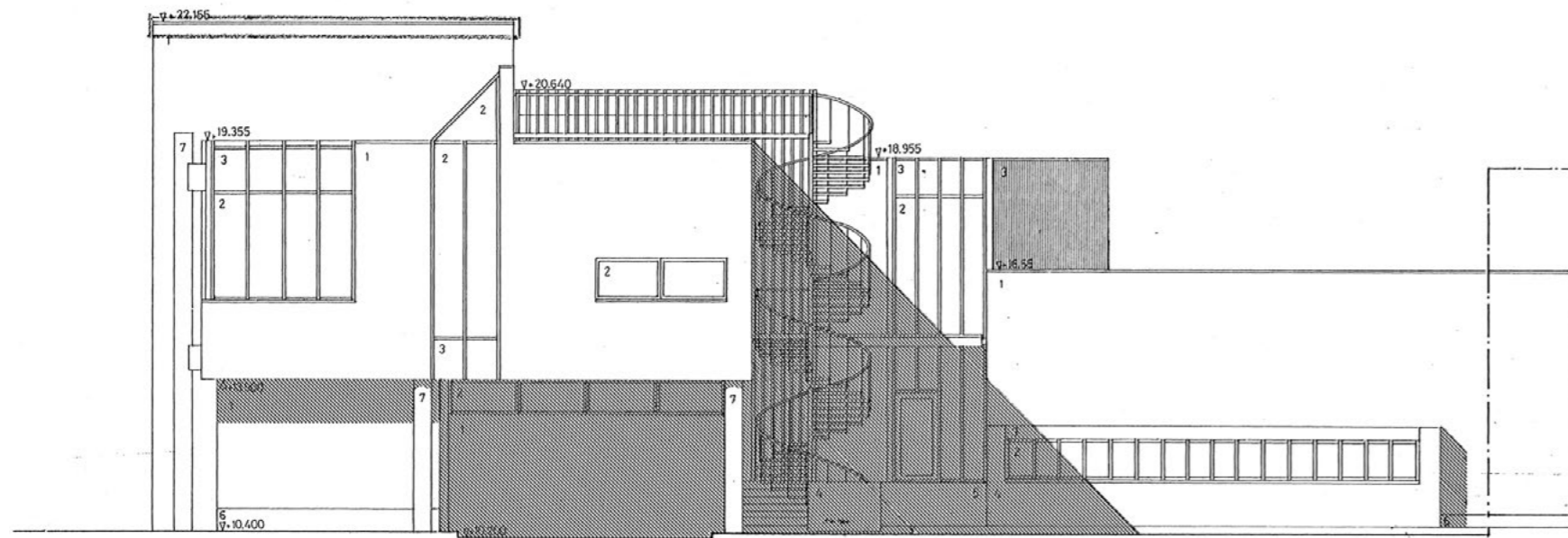
Leikkaus B-B. Pääpiirustus 07 27.5.1987. Revisio 22.8.1989. EKA



Julkisivu itään. Pääpiirustus 10 27.5.1987. Revisio 22.8.1989. EKA

Osajulkisivu etelään. Pääpiirustus 13 27.5.1987. Revisio 22.8.1989. EKA





Julkisivumateriaalit, teksti pääpiirustuksissa (1989):

1. Kvartsihiekkaharkko
2. Lasi
3. Valkea alumiini
4. Valkobetoni
5. Valkea teräspintainen betoni



Julkisivu länteen. Pääpiirustus 12 27.5.1987. Revisio 22.8.1989. EKA

Julkisivu pohjoiseen. Pääpiirustus 11 27.5.1987. Revisio 22.8.1989. EKA

## RUNKO JA RAKENNUSOSAT

Rakennesuunnittelusta vastasi EKONO Oy.

Rakennuksessa on teräsbetonirunko, Ulkoseinissä on käytetty tiiltä ja betonia, pyöreissä pilareissa on teräskuori.

Julkisivumateriaalit ovat kvartsihiekkaharkko, lasi, valkoiseksi polttomaalattu alumiini, valkobetoni ja valkoiseksi maalattu teräs. Julkisivun kantavien, pyöreiden pilarien ja palkkien muotoilu ja toteutus toistaa Kulttuurikeskuksen länsijulkisivun ratkaisua. Kuten kulttuurikeskuksessa, alun perin valkobetoni-pintaisiksi suunnitellut pilarit jouduttiin toteuttamaan pyöreinä, betonitäytteisinä teräspilareina.

Julkisivujen muuratuissa osissa on käytetty samanlaista, erikoismitoilla valmistettua kvartsihiekkaharkkoa kuin Kulttuurikeskuksen julkisivuissa.<sup>1</sup>

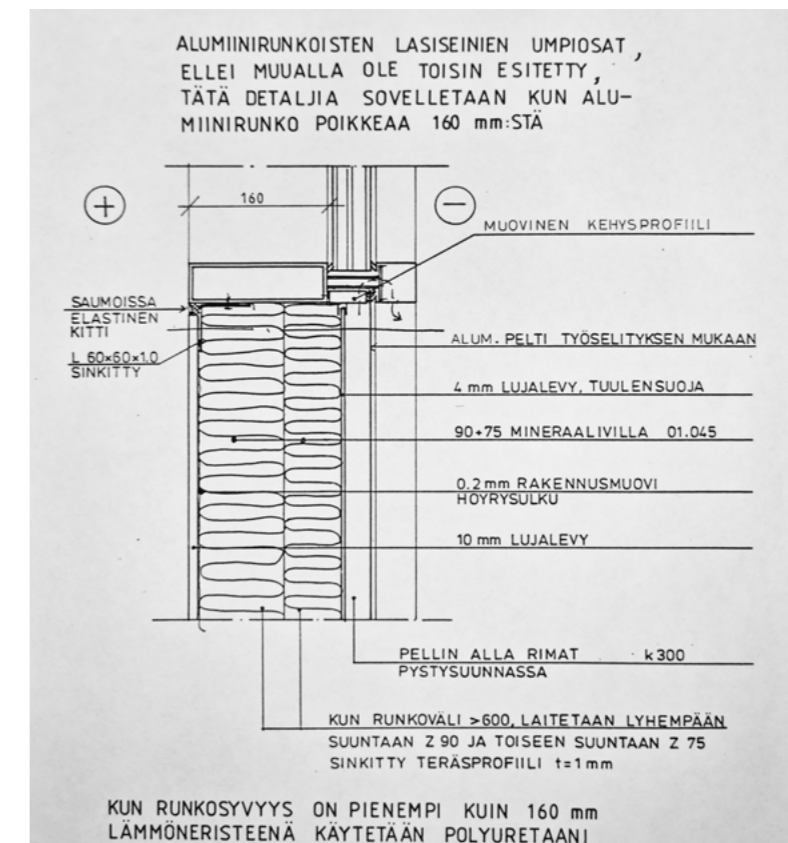
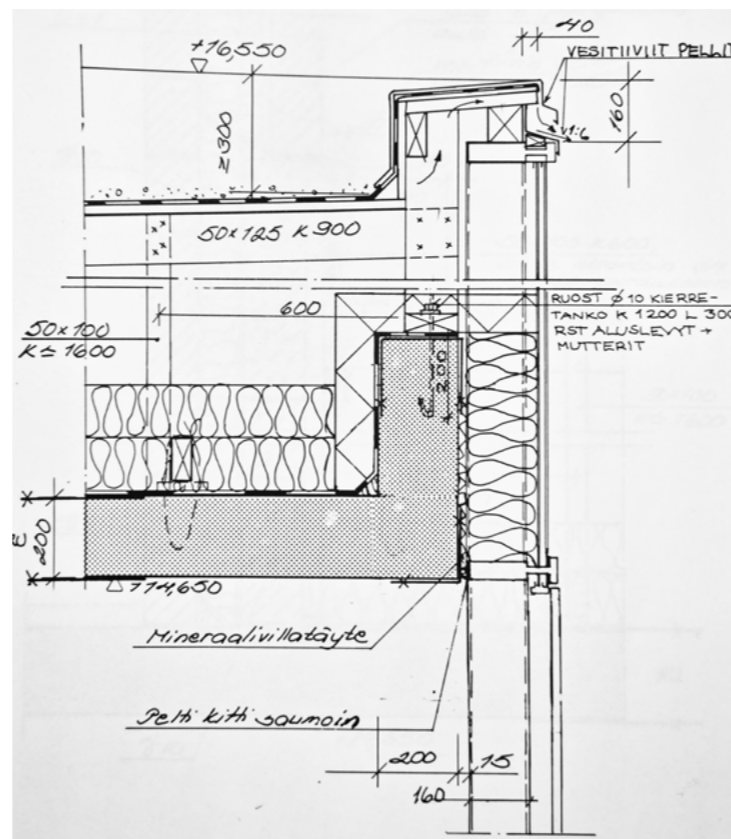
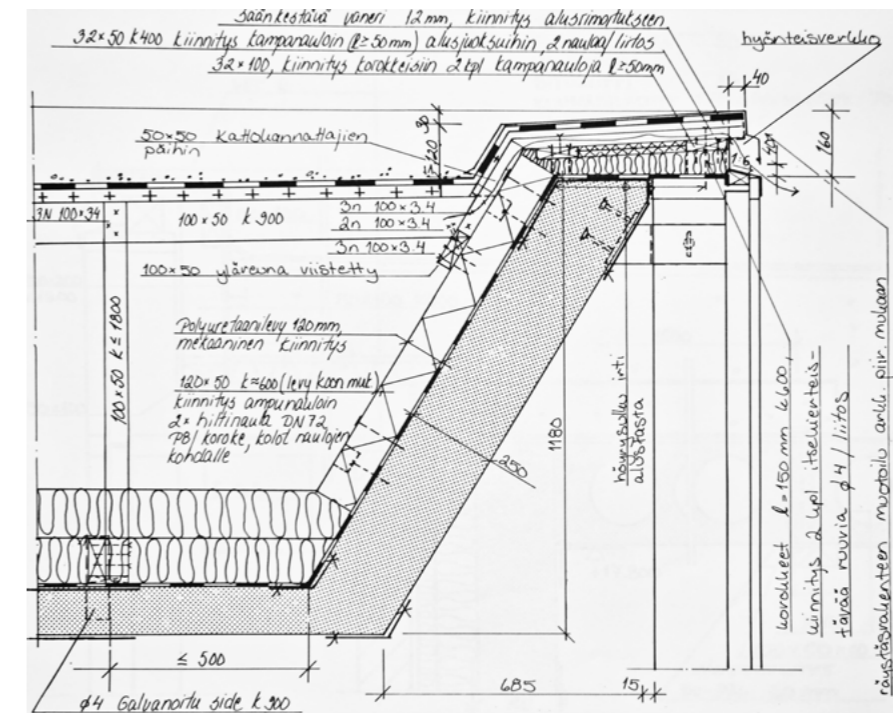
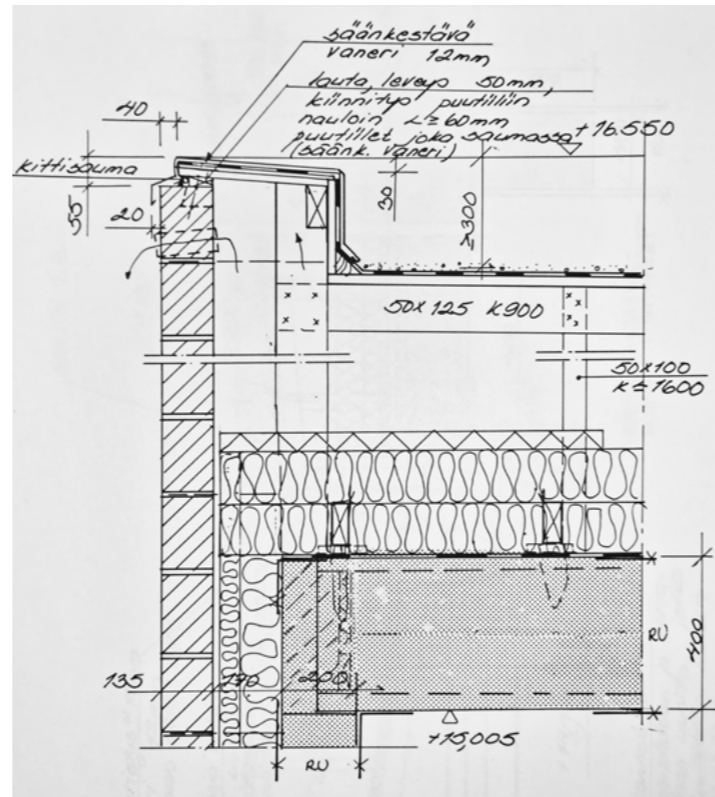
Suurten ikkunapintojen umpinaisissa osissa on käytetty valkoiseksi polttomaalattua alumiinia. Karmit ja jako-osat ovat niin ikään valkoiseksi polttomaalattua alumiinia. Pankkisalin lasijulkisivujen yläosassa on käytetty valkoiseksi maalatuista alumiiniprofiileista rakennettua, varjostavaa ritiläihettä.

<sup>1</sup> vrt. Arkkitehdit Mustonen Oy 2021

Rakennedetaljien esimerkit osoittavat mm. että räystäiden yksityiskohtiin on kiinnitetty paljon huomiota. Räystäspellitystä on pyritty muotoilemaan mahdollisimman sirolinjaisena.

Oikealla ylhäällä näkyy pankkisalin ikkunaseinän ja ohuen räystään liittymä, jonka tekee mahdolliseksi yläpohjan ”kaventaminen” ikkunaseinän kohdalla.

Rakennedetaljit EKONO 1987, EKA



## 5. LIIKERAKENNUS KAUPUNKIKUVASSA

2022-03-07



20 m

Ortokuva, Maanmittauslaitoksen paikkatietoikkuna

Seuraavilla aukeamilla tarkastellaan liikerakennuksen näkyyttä ja asemaa kaupunkikuvassa. Rakennuksen itäpuolella on Kulttuurikeskukseen rajautuva Arne Ervin aukio, pohjoispuolella pysäköintialueeksi varattu Kulttuuriaukio ja länsipuolella väljä kadunristeys. Rakennuksen eteläisivulla on avoimesti katutilaan liittyvä huoltopiha, jossa on muutamia autopaikkoja. Asemakaavallinen ratkaisu on perustunut ristiriitaisiin lähtökohtiin, mikä näkyy pysäköinnin ja ajoliikenteen leimaamassa ympäristössä.

Liikerakennus on alun perin suunniteltu Kulttuurikeskukseen arkkitehtuuriin nähden alisteisena ja ”säestävänä”, toistaen Kulttuurikeskukseen melko monotonisen länsisivun aiheita. Ainoan poikkeuksen muodostaa itäpään pankkisalin lasipaviljonki, joka iltavalaistuksessa toimii valolyhtynä kahteen suuntaan.

## Liikerakennus osana liikekeskuksen idänpuoleista edustusjulkisivua



Keskustornia ja kulttuurikeskus kuvattuna kaakosta. Kuva 1.4.2020, kuvaaja Minna Alantie, Espoon kaupunginmuseo



Näkymä liikekeskuksen itäpuolella sijaitsevan pysäköintialueen suunnalta kohti Keskustornia ja liikerakennuksen itäpäätä.



Näkymä Aarne Ervin aukiolta kohti entisen pankkisalun päätyä, oikealla kulttuurikeskuksen eteläseinä ja uusi lasinen paviljonki, pysäköintilaitoksen sisäänkäynti.



Lumisena talvena lunta on kasattu tyhjillään olevan pankkisalun ja liiketilan eteen. Liikerakennuksen lasinen kulma ja Kulttuurikeskuksen eleettömämpi kulma kehystävät kapeaa näkymäaukkoa Aarne Ervin aukiolta Kulttuuriaukion suuntaan.

## Liikerakennus ja Kulttuuriaukion ympäristö



Kulttuuriaukion länsireunalla sijaitseva yksikerroksinen keilahalli.



Kulttuurikeskuksen vierailija, jonka reitti kulkee lounaasta Kulttuuriaukiolle, kohtaa torin kulmassa hämmentävän liikennejärjestelyn eri suuntiin parkkihalliin tai torin pysäköintialueelle ajavine autoineen. Oikealla on liikerakennuksen päädyssä ammottava aukko ajorampin porttina ja sen takana avoin näkymä Tapiontorin myymäläkeskuksen huoltopihalle.



Kulttuurikeskuksen torinpuoleinen kolmikerroksinen julkisivu on eleeen, suorastaan anonyymi kvartsihiekkaharkkopintoineen, säännönmukaisine pilareineen ja korostetun mataline nauhaikkunoineen.

Kulttuurikeskuksen alkuperäisestä aukiosuunnitelmasta poiketen, Kulttuuriaukio on käytännössä kokonaan varattu pysäköinnille.



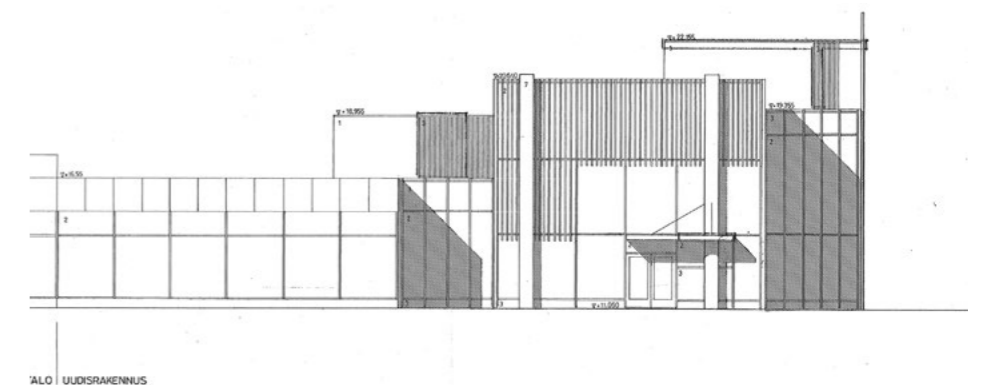
Kulttuurikeskuksen julkisivuaiheet toistuvat liikerakennuksen kaksikerroksisessa julkisivussa, joita kuitenkin elävöittävät pohjakerroksen näyteikkunat ja itäpään lasinen pankkisali.

## 6. JULKISIVUJEN OMINAISPIIRTEET

Julkisivu itään Aarne Ervin aukion suuntaan



Pankkisalin lasinen paviljonki on liikerakennuksen arkkitehtoninen kohokohta.







Liikerakennuksen laajennus suurikokoisine näyteikkunoineen liittyy saumattomasti Aarne Ervin suunnittelemaan vanhempaan osaan (vasemmalla kuvan ulkopuolella).

Julkisivu pohjoiseen Kulttuuriaukion suuntaan





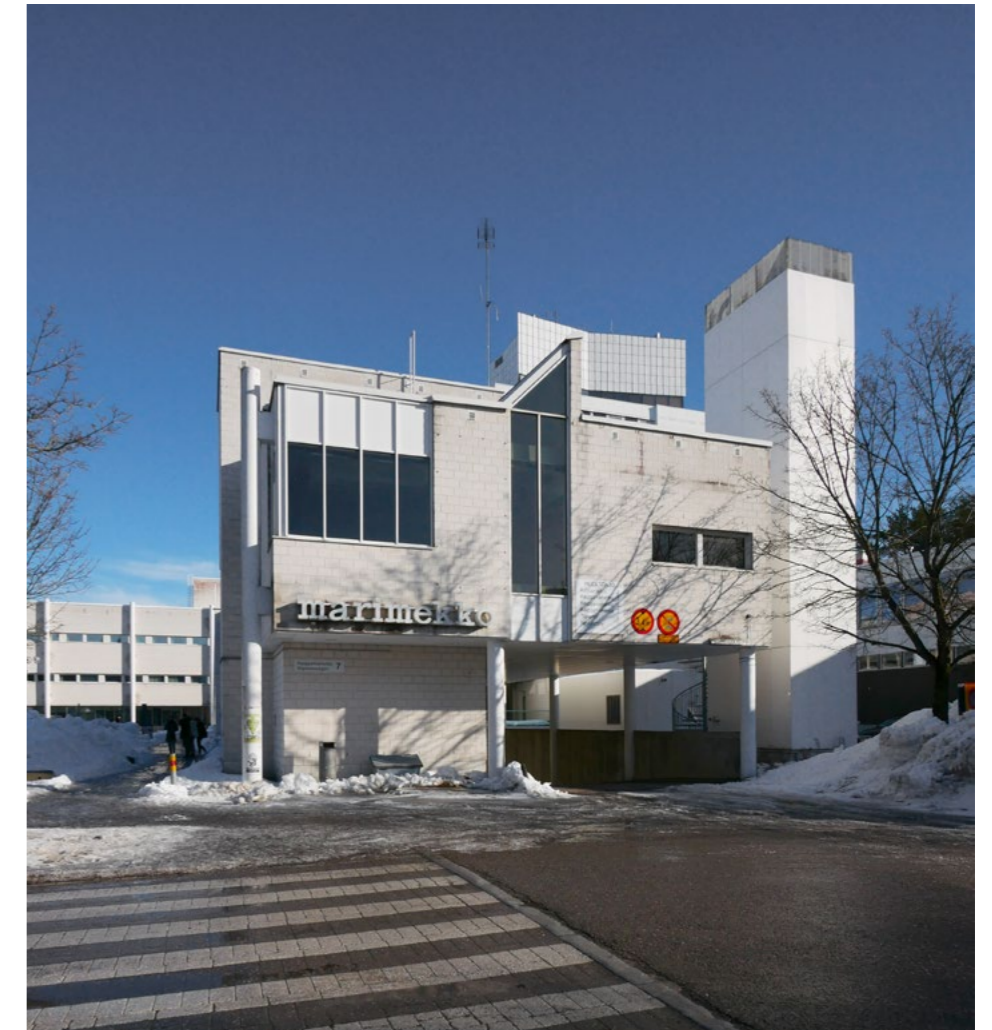
Julkisivua hallitsevat teräskuoreen valetut betonipilarit ja palkit, näyteikkunoiden yläpuolella on kvartsihiekkaharkoista muurattu julkisivu.



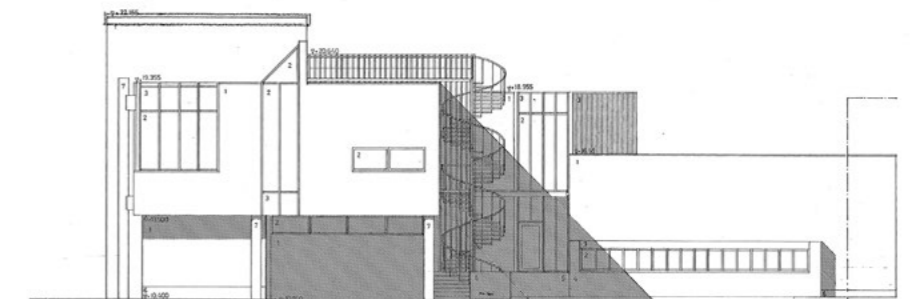
Edessä oikealla liikerakennuksen julkisivu, taustalla Kulttuurikeskus.



## Julkisivu länteen, ajoramppi ja huoltopiha

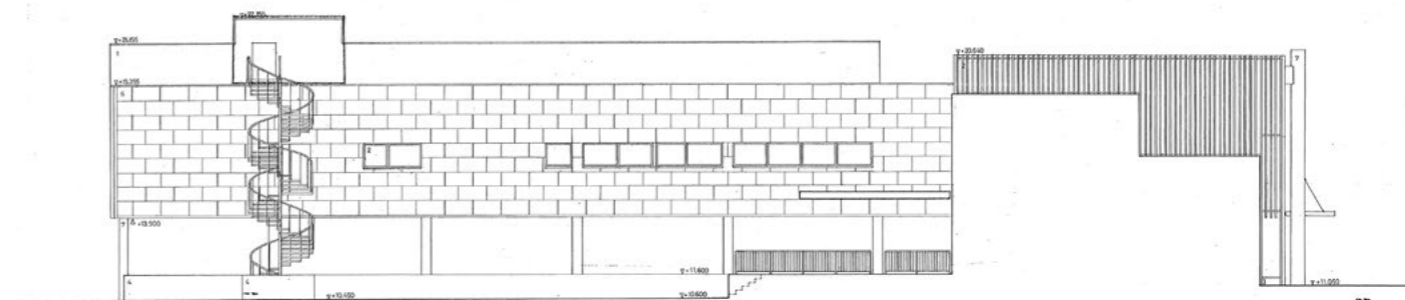


Päätyjulkisivun alta ajetaan liikekeskuksen kellariin. Ajoramppi suunniteltiin palvelemaan maanalaista huoltopihaa. Taustalla ko-  
hoaa Aarne Ervin suunnittelema Tapiolan alkuperäisen liikekeskuksen maamerkki, Keskustorni.





Huoltopiha, oikealla vanhan Tapiontorin myymäläkeskuksen sulkeutunut, huoltotoimintoja palveleva pohjoinen julkisivu.



## Julkisivun yksityiskohtia



Länsipääty toimii ajorampin porttina. Pohjakerroksen liiketilojen takaseinä rajautuu ajoramppiin. Vasemmalla toisen kerroksen toimistotilojen kulmahuoneen, kulman ympäri ulottuva iso ikkuna, oikealla toimistohuoneen matala ikkuna, keskellä käytävän ja kattoikkunan päätteenä oleva korkea, kapea ikkuna-aukko.

Julkisivujen muuratuissa osissa on käytetty samanlaista, erikoismitoilla valmistettua kvartsihiekkaharkkoa kuin Kulttuurikeskuksen julkisivuissa.



Julkisivun kantavien, pyöreiden pilarien ja palkkien muotoilu ja toteutus toistaa Kulttuurikeskuksen länsijulkisivun ratkaisua. Kuten kulttuurikeskuksessa, alun perin valkobetoni-pintaisiksi suunnitellut pilarit jouduttiin toteuttamaan pyöreinä, betoni-täytteinä teräspilareina.



Suurten ikkunapintojen umpinaisissa osissa on käytetty valkoiseksi polttomaalattua alumiinia. Karmit ja jako-osat ovat niin ikään valkoiseksi polttomaalattua alumiinia.



Lasijulkisivujen yläosassa on käytetty valkoiseksi maalatuista alumiiniprofileista rakennettua, varjostavaa ritiläihettä.

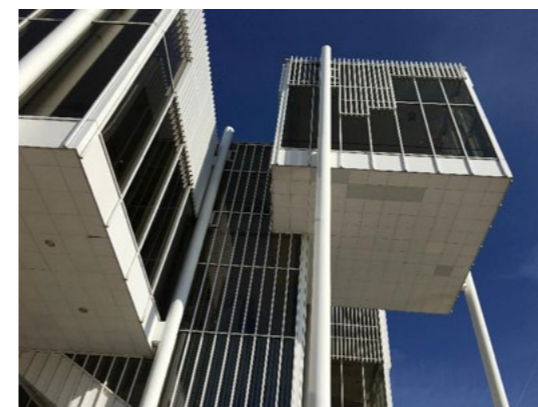
## 7. KULTTUURIKESKUKSEN JA LIKERAKENNUKSEN ARKKITEHTUURIN VERTAILU



Kulttuurikeskuksen näyttävimmät ja monimuotoiset julkisivut on suunnattu Keskusaltan puoleisten kulkureittien ja tasanteiden suuntaan. Itäisivulla kulttuurikeskus kehystää korotettua tasannetta, josta on sisäänkäynti Kulttuurikeskuksen väljiin aulatiloihin. Vasemmalla näkyvissä julkisivuissa on travertiinlaattaverhous.



Kulttuurikeskuksen julkisivut etelään ja itään keskusaltan puolella. Pyöreät pilarit, kvartsihiekkaharkoista muuratut osat ja polttomaalatut alumiiniosat muodostavat massoitteeltaan eloisan rakennuksen julkisivuista graafisen sommitelman, jota hallitsee valkea väri. Kontrastia luovat keskusaltan suuntaan ja etelään avautuvien aulatilojen suuret lasipinnat.



Kulttuurikeskuksen julkisivuaiheita. Kuvat Mikhail Machine. Espoon kaupunginmuseo.





Kulttuurikeskuksen julkisivu länteen, vasemmalla eeletön pääsisäänkäynti.

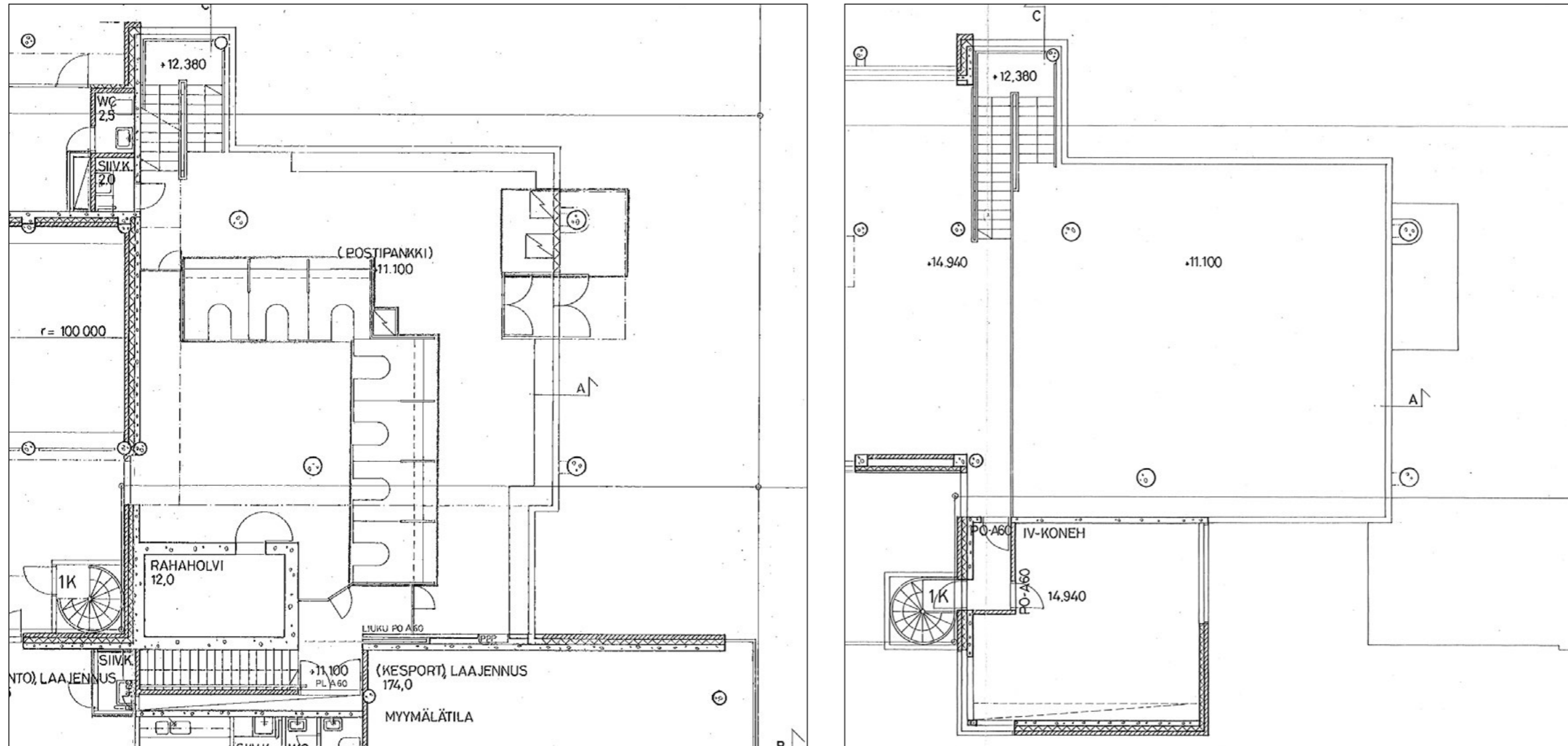
Kulttuurikeskuksen ja liikerakennuksen julkisivujen vertailu osoittaa, että samanlaisia ratkaisuja ja yksityiskohtia on toistettu liikerakennuksessa, kuitenkin hillitymmin, eikä travertiinia ole käytetty liikerakennuksen julkisivuissa.

Molempien rakennusten alun perin valkobetoni-pintaisiksi suunnitellut pilarit jouduttiin toteuttamaan pyöreinä, betonitäytteisinä teräspilareina.



## 8. SISÄTILOJEN OMINAISPIIRTEET

Entinen pankkisali



Pankkisalin 1. kerros ja yläosa, pohjapiirrosten osa, pääpiirustukset 1987-1989. EKA

## Entinen pankkisali



valolyhtynä toimivan pankkisalin lasiseiniä kiertää matala ikkunapenkkirakennelma. Lasiseinien yläosassa on julkisivun puolella harva ritiläaihe. Leikkauspiirustukset osoittavat, miten hallin kattopinta on ikään kuin ”irrotettu” ikkunaseinistä, joiden yläreuna on hallin alatasolta katsoen näkymättömissä. Samalla tämä ratkaisu luo rakennukselle ohuelta vaikuttavat räystäät, joilla on ollut tärkeä merkitys arkkitehtuurin kokonaisvaikutelman kannalta.



Pankkisalissa toistuvat julkisivun pyörät pilarit ja niiden muotoa säästävät korkeat, valkoiseksi maalatut, lieriömäiset valaisimet.



Nykyisin tyhjiällä olevassa pankkisalissa on ehditty uusia ja purkaa kiinteä sisustusta useita kertoja. Alkuperäisen pohjapiirroksen kevyillä väliseinillä jaetut virkailijakopit ovat hävinneet. Näkyvimpiä muutoksia ovat yksittäisillä teräskiinnikkeillä tuettu lasinen tuulikaappi ja tummista neliömäisistä laatoista koostuva lattia.



Matalan osan alakaton levyrakenne asennuksineen lienee uusittu.



Pankkisali on liikerakennuksen arkkitehtoninen huipentuma, joka heijastaa kulttuurikeskuksen itäsivun julkisivujen piirteitä kontrastina pelkistetyille perusjulkisivulle.

Sisältä katsoen salin lasiseinät vaikuttavat lähes aineettomilta. Salia rajaavien pintojen ja aukkojen jäsentelyssä päivänvalolla ja päivän mittaan muuttuvalla valaistuksella, valon liikkeellä, on keskeinen merkitys. Sali toimii kuin urut, joita auringonvalo soittaa tavalla, joka tuo mieleen arkkitehti Juha Leiviskän kirkkoarkkitehtuuri.

## Avoportaat ja näkymät pankkisalin parvelta



Julkisivulinjasta ulos työntyvän, kahden lasiseinän rajaaman avoportaiden viimeistely on huoliteltu ja materiaaliltaan poikkeava, valkoisen yleisvärityksen vastakohtana ovat patinoituneet messinkipinnat – käsijohteissa ja porrasaskelmien profiilia piirtävänä messinkireunana. Porrasaskelmien päällysteenä on keskiharmaa keraaminen laatta.

## 2. kerroksen toimistotilat

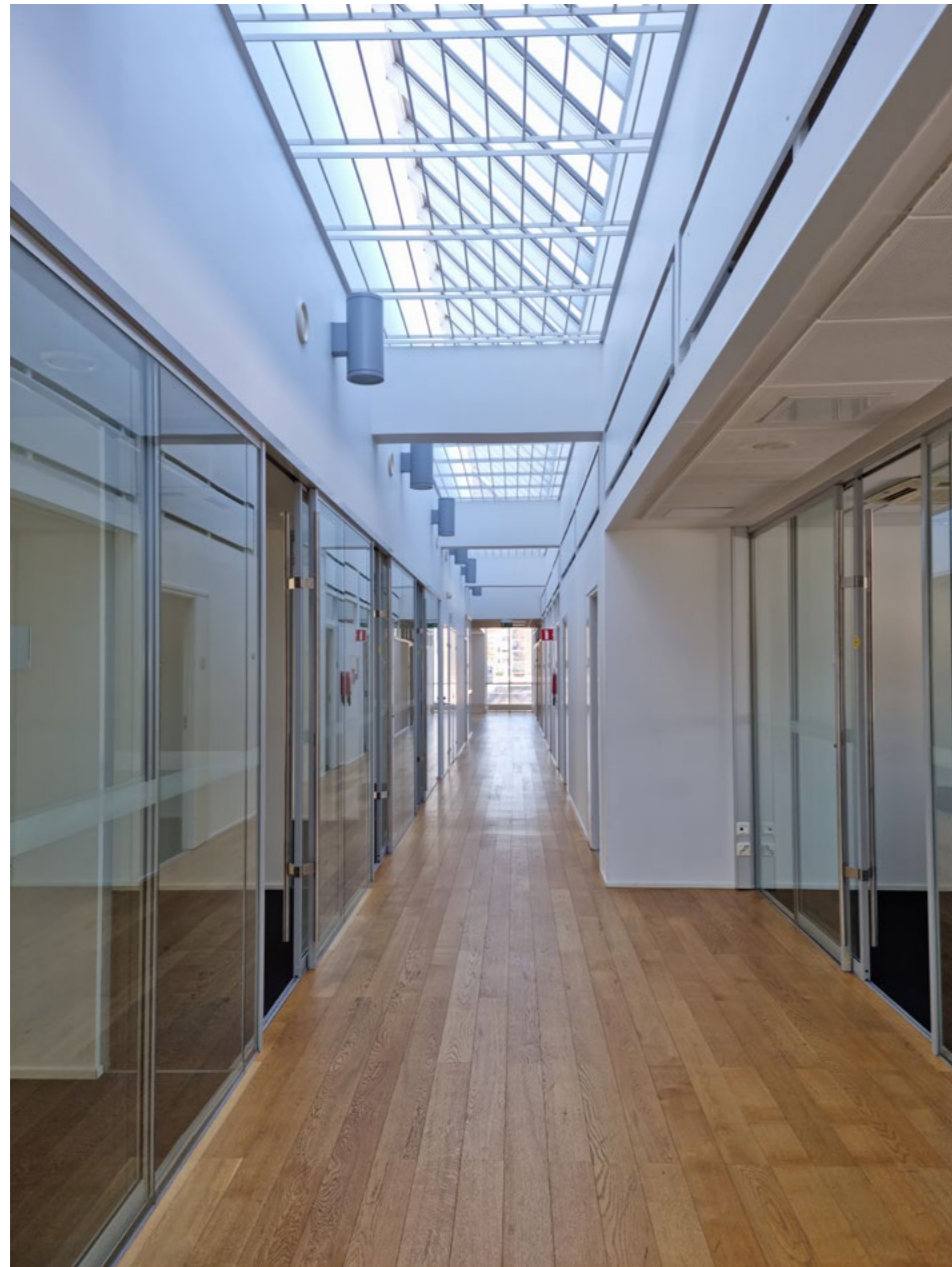


Toimistokerroksen käytävän päässä on alun perin ollut salin suuntaan avautuva väljä halli. Toimistotiloja on myöhemmin rakennettu lisää käyttämällä täyslasisia jakoseiniä.

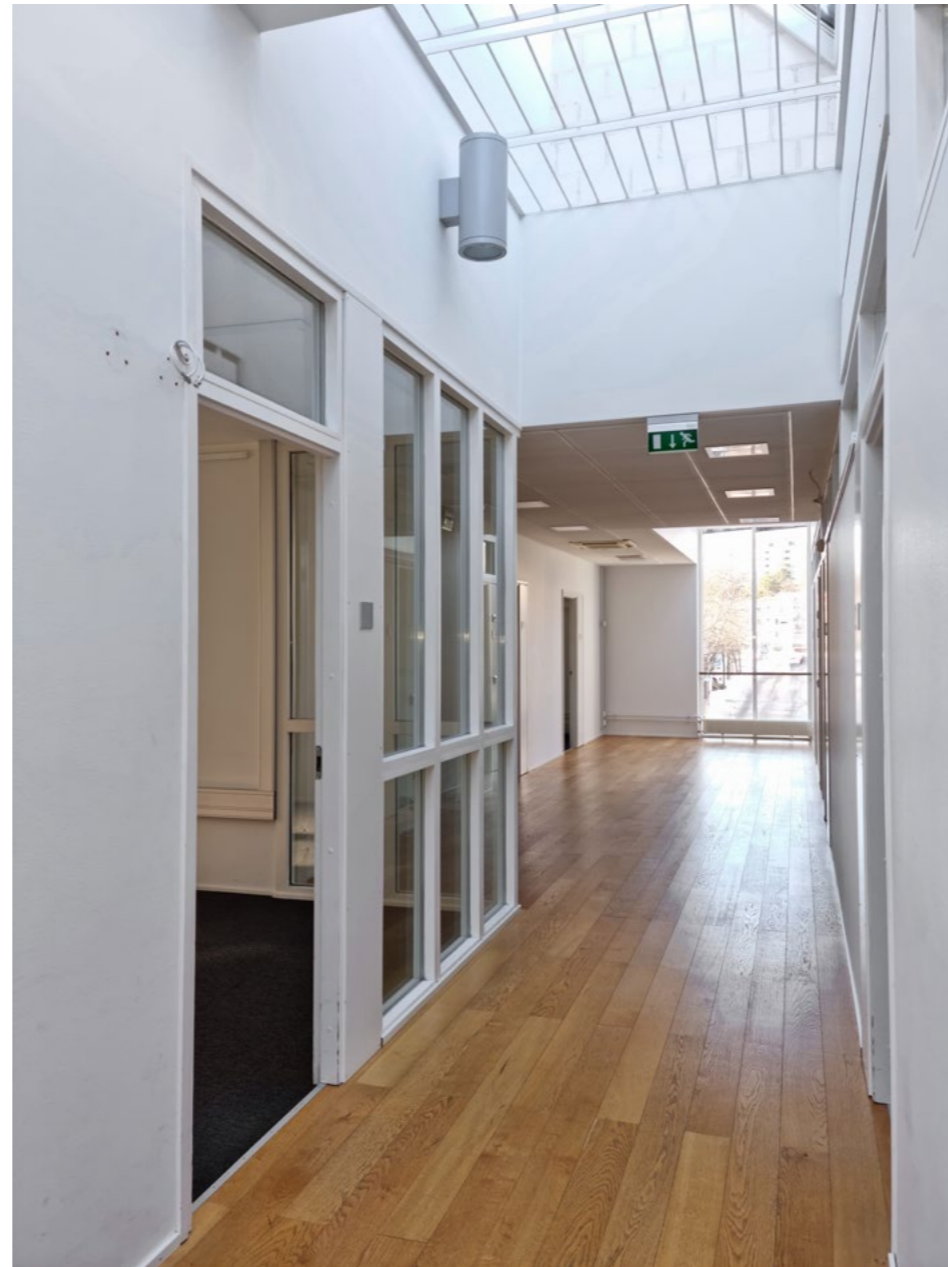


Käytävän lattiapäällysteenä on tammiparketti, toimistotiloissa on uudehko, tummanharmaa kolattiamatto.

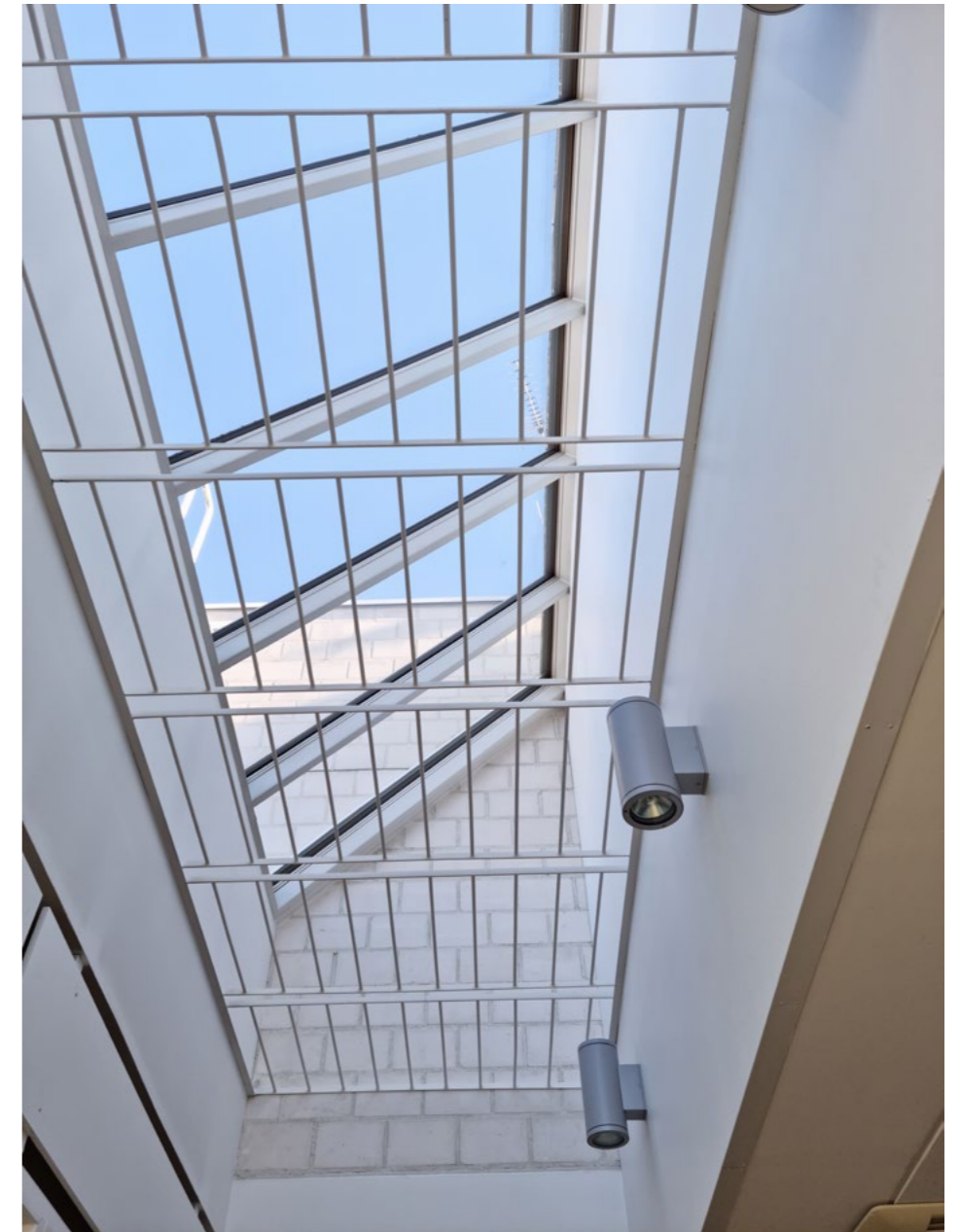
## 2. kerroksen toimistotilat



Käytävän varrella on pohjoissivulla ja itäpäässä alkuperäisen pohjaratkaisun mukaan säilyneitä huoneita, joiden ovia on kuitenkin muutettu kehyksettömiksi lasioviksi.



Käytävän kulmauksessa on säilynyt puurunkoinen lasiseinä



Käytävätila on valoisa, päivänvaloa lankeaa päädystä ja lähes käytävän pituisesta kattoikkunasta.



Alakattoja on uusittu ja muutettu tilamuutosten yhteydessä, muutamissa toimistotiloissa on vielä säilynyt Lautexin mallista edustava kevytmetallisälealakatto.



Luoteiskulman toimistohuoneessa on korkea kulmaikkuna, joka muodostaa kontrastin muiden työhuoneiden matalan nauhaikkunan leimaamalle julkisivulle.



Uusi, lasiseinäinen toimistohuone



## Kulttuuriaukion puoleiset myymälätilat



Alkuperäisen suunnitelman mukaan pohjoissivulla oli joustavasti jaettavaa pienliiketilaa ja neljä ulko-ovea. Marimekon myymälä on yhtenäinen, pitkä ja kapea liiketila, johon johtaa yksi ulko-ovi.

## 9. YHTEENVETO

Valtakunnallisesti merkittäviä rakennettuja kulttuuriympäristöjä (RKY) koskevassa valtioneuvoston päätöksessä vuodelta 2009 todetaan, että Tapiolan yhteisen keskustan muodostavat keskusaltaan ympärille sijoittuneet kirkko, koulu ja uimahalli sekä hotelli ja uudempi kulttuurikeskus. Keskustan symboli on 13-kerroksinen Keskustorni.

Arkkitehti Arto Sipisen Kulttuurikeskuksen rajaaman Kulttuuriauktion eteläsivulla lähellä Keskustornia sijaitsee kaksikerroksinen, kapearunkoinen liikerakennus, jonka pohjakerroksessa on liiketiloja ja toisessa kerroksessa toimistotiloja. Marimekon myymälän mukaan nimetty Marimekkotalo, virallisesti Kiinteistö Oy Tapiolan Kulttuuriauksio, on arkkitehti Arto Sipisen suunnittelema ja Kulttuurikeskuksen aikainen. Rakennus valmistui 1989. Kulttuurikeskuksen ja Marimekkotalon julkisivujen mitoituksessa, materiaaleissa ja arkkitehtuurissa on samankaltaisia piirteitä.

Rakennuksen itäpäässä on pankkisaliksi suunniteltu korkea hallitila, joka lasisena poikkeaa muuten melko eleettömän, ulkonevien pyöreiden pilarien rytmittävän julkisivun ilmeestä. Rakennus on kytketty Tapiontorin U-muotoiseen ostoskeskukseen lyhyen myymäläsiiven välityksellä. Se sijaitsee osittain katualueella, osittain tonttialueella ja sen päädyn alta kulkee maanalaisiin tiloihin johtava ajoluiska. Ajoluiskan eteläpuolella on Tapiontoria ja Marimekkotaloa palveleva huoltopiha.

Liikerakennuksen rakennushistoriaselvityksen on tilannut HGR Property Partners. Selvityksen tekijä on Kati Salonen ja Mona Schalin Arkkitehdit Oy. Selvitys on luonteeltaan asemakaavan valmistelua yms. palveleva suppea selvitys, jossa käsitellään asemakaavallista taustaa, Tapiontorin ja Kulttuuriauktion ympäristön rakentumista, liikerakennuksen suunnittelua, rakentamista ja myöhempiä muutoksia sekä nykytilannetta. Selvityksessä käsitellään myös Espoon Kulttuurikeskuksen rakennukseen liittyviä yhtäläisyyksiä. Samojen arkkitehtien suunnittelemat, samoihin aikoihin valmistuneet rakennukset muodostavat Kulttuuriauktion itä- ja eteläreunalle yhtenäisen kokonaisuuden ja Kulttuurikeskuksen suunnittelun osallistunut arkkitehti onkin todennut, että Marimekkotalo on suunniteltu kätkemään Tapiontorin ja liikekeskustan huoltojärjestelyistä muodostuva taustajulkisivu.

Pohjakerroksen myymälät on yhdistetty yhdeksi pitkäksi myymälätilaksi. Toisen kerroksen keskikäytävän varrella on toimistohuoneita ja käytävän päätteessä on pankkisaliin avautuva parvimainen aula. Sisätiloissa on tehty uudistuksia ja viime vuosikymmeninä rakennettujen toimistohuoneiden ilme poikkeaa vanhemmista, umpiseinäisistä konttorihuoneista. Pankkisali on rakennuksen arkkitehtoninen kohokohta lasiseininen ja säleikköaiheinen, joissa on yhtäläisyyksiä Kulttuurikeskuksen itäiseen, Keskusaltaan suuntaan avautuvien aulatilojen julkisivuihin.

# LÄHTEET

## PAINETUT LÄHTEET

Espoon kulttuurikeskus. Rakennushistoriaselvitys ja arkkitehtuurianalyysi. Arkkitehdit Mustonen Oy 2020-2021. Espoon kaupunki ISBN 978-951-857-920-8

Kaipia, Jouni toim. Suomi rakentaa 8. 1992, s 170-171 "Espoon kulttuurikeskus 1989". Suomen Arkkitehtiliitto Suomen Rakennustaiteen museo.

Lahti, Juhana, Tapionraitti – kävelykeskustan selkäranka, 58 – 83 kirjassa Tapiola elämää ja arkkitehtuuria, toim. Tuomi, Timo ja Paatero, Kristiina, Rakennustieto Oy 2003.

Ruokonen, Ria: Tapiolan maisemasuunnittelu. Teoksessa Sankaruus ja arki – Suomen 50-luvun miljö. SRM Helsinki 1994.

Ruokonen, Ria: Kädenjälkiä maisemassa – Tapiolan viheralueet. Teoksessa Tapiola, elämää ja arkkitehtuuria. Rakennustieto Helsinki 2003

Salokorpi, Asko, "Ajatuksia Tapiolan kulttuurikeskuksesta", 51, Arkkitehti 12 1989.

Sipinen, Arto, "Espoon kulttuurikeskus", 44- 50, Arkkitehti 12 1989.

Tuomi, Timo, Tapiola, puutarhakaupungin vaiheita ja arkkitehtuuriopas. Espoon kaupunginmuseo 1992.

Tuomi, Timo, Tapiolan puutarhakaupunki, 7-28 kirjassa Tapiola elämää ja arkkitehtuuria, toim. Tuomi, Timo ja Paatero, Kristiina, Rakennustieto Oy 2003.

## VERKKOJULKAISUT

[www.mfa.fi/kokoelmat/tietopakettit/tapiola/](http://www.mfa.fi/kokoelmat/tietopakettit/tapiola/)

[www.rky.fi/read/asp/r\\_kohde\\_det.aspx?KOHDE\\_ID=1359](http://www.rky.fi/read/asp/r_kohde_det.aspx?KOHDE_ID=1359)

Arto Sipinen. Arkkitehtuurimuseo. <https://www.mfa.fi/kokoelmat/arkkitehdit/arto-sipinen/>

Lahti, Juhana, "Tapiolan keskustasuunnitelma (1954), Julkaisussa Yhdyskuntasuunnittelu 2014 : 3, s.57-62

Tapiolan kulttuurikeskuksen, Kulttuuriaukion ja niiden ympäristön arkkitehtuurikilpailu. Kilpailuohjelma 21.6.2018-26.10.2018. Espoon kaupunki

Arvostelupöytäkirja, Tapiolan kulttuurikeskuksen, Kulttuuriaukion ja niiden ympäristön arkkitehtuurikilpailu. Espoon kaupunki 2019

## TIETOKANNAT

Maanmittauslaitos, paikkatietoikkuna

Espoon kaupunki, karttapalvelu

Espoon kaupunki, arska-palvelu

Finna-palvelu

## ARKISTOT

EKM Espoon kaupunginmuseo  
- Asuntosäätiön valokuvakokoelmat

EKA Espoon kaupunginarkisto

MFA Arkkitehtuurimuseon arkisto

