



# KAUPINKALLIO

TAPIOLAN KAUPINKALLION RAKENNUSHISTORIASELVITYS,  
ALUEINVENTOINTI JA ARVOTUS.

**PDF-VERSIO RUUTUKATSELUA VARTEN**

**(EI SISÄLLÄ INVENTOINTIKORTTEJA)**

16.12.2004

Arkkitehtitoimisto Okulus Oy

KUVAT:

Etukansi: Ilta-aurinko poimii valkoista kaupunkirakennetta metsien siimeksestä. Kuva Kai R. Lehtonen 1968. EKMA.  
Takakansi: Tapiola vuoden 1969 rauhallisessa iltavalaistuksessa. Kuva Kai R. Lehtonen. EKMA.

# KAUPINKALLIO

**TAPIOLAN KAUPINKALLION RAKENNUSHISTORIA-  
SELVITYS, ALUEINVENTOINTI JA ARVOTUS.**

16.12.2004

Arkkitehtitoimisto Okulus Oy

ARKKITEHTITOIMISTO OKULUS OY:n RAKENNUSTUTKIMUKSIA nro 18.

## **JULKAISUTIEDOT**

### **Työryhmä**

Arkkitehti Mikko Bonsdorff, SAFA, ARK993 (yhteyshenkilö)  
Arkkitehti yo Katariina Ockenström (tekninen avustaja)

Arkkitehtitoimisto Okulus Oy  
Kuortaneenkatu 5 A  
00520 Helsinki  
p. 726 3737, f. 753 2256, 040-5708657 (MB)

etunimi.sukunimi@okulus.fi

### **Työn tilaaja**

Espoon kaupunkisuunnittelukeskus

### **Tulostusmäärä**

30 kpl  
Tulostettu Sokonetissa, [www.sokonet.fi](http://www.sokonet.fi)

### **Lisätilaukset**

Arkkitehtitoimisto Okulus Oy

**ISBN 952-99472-2-4 (nid.)**

**ISBN 952-99472-3-2 (pdf)**

## SISÄLLYS

Tutkimustyö.....	4
1. Kaupinkallio.....	5
1.1 Maiseman rakenne ja nykytila.....	6
2. Kaupinkallion rakennushistoria.....	11
2.1 Ervin varhaiset suunnitelmat.....	12
2.2 Ervin jatkosuunnittelu.....	14
2.3 Varhaisin rakennuskaava.....	15
2.4 Liikuntatilat ja -alueet.....	16
2.5 Tiestö ja maankäyttö.....	18
3. Rakentaminen.....	22
3.1 Kaupinkallion rakentaminen 1950- ja 60-luvulla.....	22
3.2 Toteutumattomat 1950- ja 60-luvun suunnitelmat.....	29
3.3 1980-luvun rakentaminen.....	30
Yhteenveto.....	34
Lähteet.....	38
RakennusInventoinnit.....	39



Kaupinkalliota Tapiolan Terveystalon takana. 2004.

## TUTKIMUSTYÖ

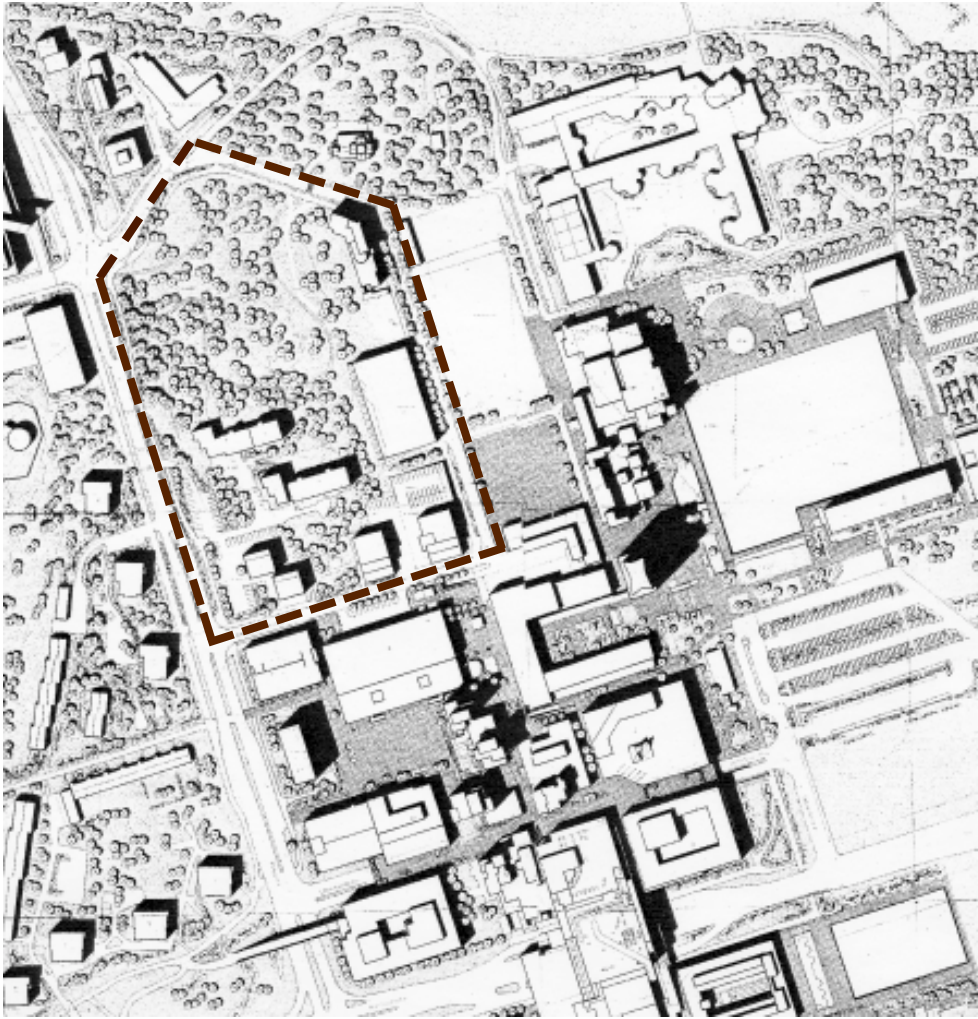
Tämän tutkimustyön tavoitteena on selvittää Tapiolan ydinkeskustaan liittyvän ns. Kaupinkallion alueen rakennushistoriaa ja rakennetun ympäristön nykytilaa. Aihe on ajankohtainen, koska alueen tulevaa maankäyttöä ollaan suunnittelemassa. Tutkimustyö on tarkastelutarkkuudeltaan rinnastettavissa alueinventointiin, mutta koska alue on (alueinventoinniksi) melko suppea, väljästi rakennettu ja suurelta osin luonnonvarainen, on tarkastelussa kiinnitetty tavallista enemmän huomiota rakennetun ympäristön historiallisen suunnittelustaustan selvittämiseen ja analysointiin. Raportin lopussa on rakennuskannan inventointi ja arvotus. Arvotuksessa on tarkasteltu seuraavia kriteerejä: kohteen arkkitehtuuria, kohteen historiaa ja asemaa rakennetussa ympäristössä. Arvotuskriteerien esikuvana on käytetty Tommi Lindhin Haagan asuinalueen rakennuskannan laajaa arvotustyötä, mutta Tapiolaan sovellettuna.

### Aiemmat historiatutkimukset

Tapiolan itäisestä ja läntisestä alueesta on olemassa alueinventoinnit ja arvotukset. *"Tapiolan itäisten lähiöiden rakennuskannan arvottamisen"* on laatinut arkkitehtuuritoimisto Mustonen & Iivanainen Oy vuonna 2000. *"Tapiolan läntisten lähiöiden rakennuskannan säilyneisyysinventoinnin ja arvottamisen"* on laatinut Arkkitehtitoimisto HNP Heikinheimo vuosina 2001-2002. Allekirjoittanut on laatinut Tapiolan Terveystalosta ja Urheilutalosta rakennushistoriaselvityksen vuonna 2002, ja koska selvitys on kaikkien käytettävissä on rakennusten käsittely tässä yhteydessä minimoitu. Vuonna 1991 Maisemasuunnittelu Iisakkila & Byman Oy laati selvityksen *"Tapiolan ulkoalueiden parantamisesta"*, jossa yhteydessä on inventoitu mm. Kauppamiehentien ja Pohjantien silloista ympäristöä. Näiden lisäksi Tapiolasta on tehty viime vuosina muutamia selvityksiä ja hankesuunnitelmia, joiden tarkoituksena on ollut analysoida Tapiolan nykytilaa, ongelmia ja tulevaisuutta.

Huomautus lukijalle:

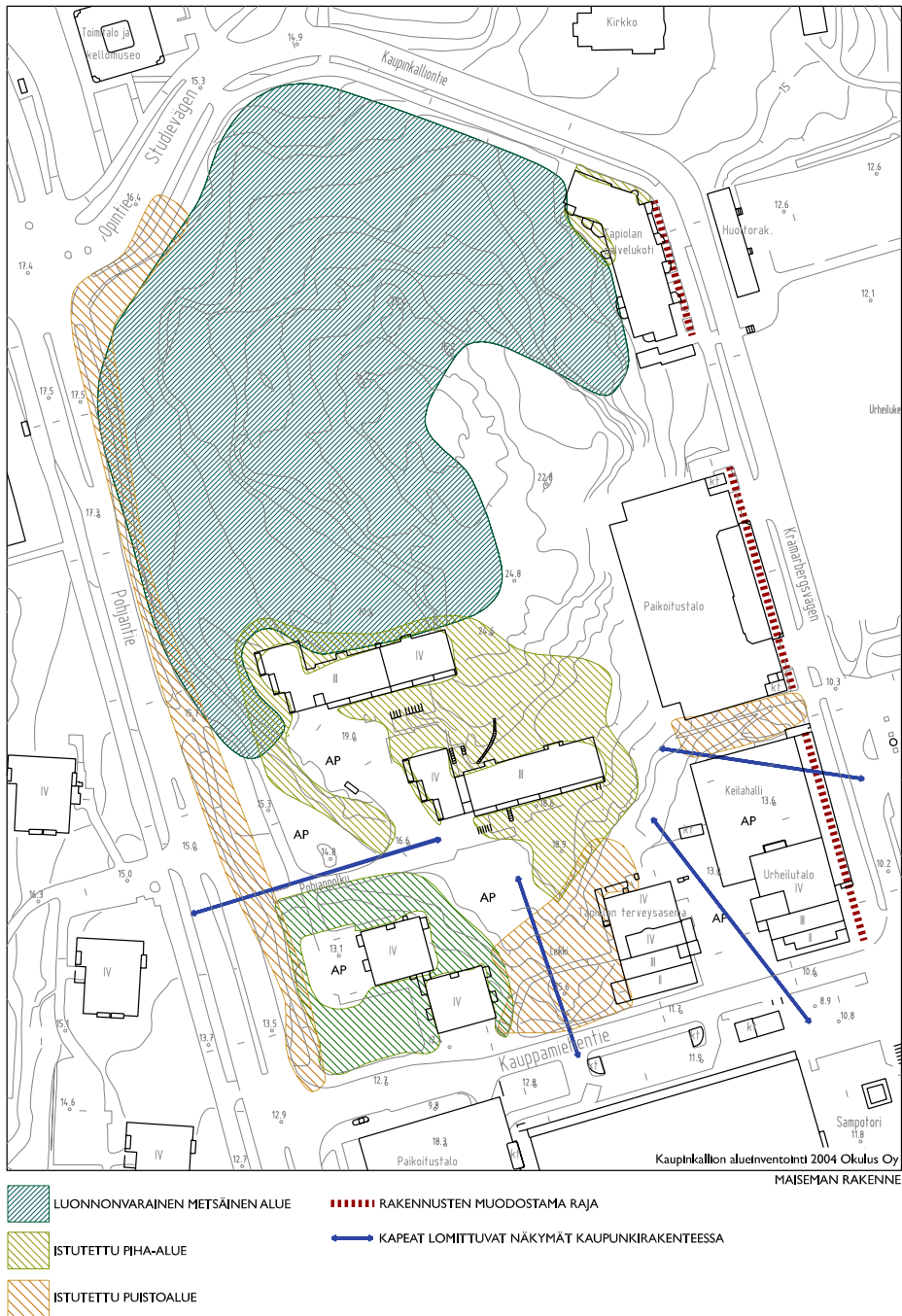
Kursivoiden kirjoitetut siteeraukset ovat suoria lainauksia kirjoitetuista lähteistä. Sen sijaan sitaatein varustetuilla sanoilla vailta kursivointia on haluttu kiinnittää lukijan huomiota sanan monimerkityksisyyteen.



Karttaillustraatio Tapiolan keskustasta 1993. EKKK.

## 1. KAUPINKALLIO

Kaupinkalliota rajaavat pohjoisessa Opintie ja siitä haarautuva Kaupinkalliontie, etelässä Kauppiemiehentie ja lännessä Pohjantie. Nyky-ympäristössä voidaan havaita, että Kaupinkalliolle on muodostunut eri tyyppisiä ympäristöllisiä luonteita juuri sitä rajaavien katujen mukaisesti. Osa näistä selittyy historiallisella taustalla joka liittyy Aarne Ervin Tapiola-suunnitelmiin ja alueen luonnonmuotoihin. Osa taas on tulosta myöhemmästä asemakaavoituksesta ja maankäytöstä, jotka eivät edusta niin korkeaa laatua tai harkintaa. Ja osa juontuu kesken jääneistä hankkeista. Tämän tuloksena Kaupinkallio rakennettuna ja luonnonympäristönä on nykyasussaan melko hajanainen kooste eri-ikäisiä toteutuneita tai puolitehen jääneitä ideoita. Merkittävän lisän ympäristön visuaaliseen ilmeeseen luovat erinäiset väliaikaisen oloiset ratkaisut, joista on kuitenkin tullut toistaiseksi pysyviä. Tapiolalle tyypilliseen tapaan rakennettun ympäristön ja luonnonympäristön vuorovaikutussuhde on toteutettu harkinnalla Kaupinkallion 1950- ja 60-luvun rakennuskohteissa. Tämä yhteys on kuitenkin herkkä ja haavoittuvainen ympäristön muutoksille tai ympäristön harkitsemattomalle käytölle. Osin on myös nähtävissä, että aika on niin sanotusti ajanut ohi alkuperäisistä suunnitteluideoista. Ympäristön käyttö on nykyisin paljon raskaampaa kuin mihin se 1950- ja 60-luvun suunnitelmassa luotiin. Ympäristön kohentamista Kaupinkallion alueella tulisi jatkossa arvioida perusteellisesti.



### 1.1 Maiseman rakenne ja nykytila

Kaupinkallio on suurimmaksi osaksi luonnonvaraista ja melko iäkstä metsikköä, jota etelän ja idän puolelta reunustavat rakennetut alueet pihoiheen. Itäpuolen rakennuksissa piha-alueet ovat niin pieniä (Paikotustalolla ei ole laisinkaan) ja eriyntyneitä, etteivät ne liity toiminnallisesti tai visuaalisesti Kaupinkallion luonnonympäristöön. Kaupinkallion itäpuolen eri-ikäiselle rakennusrintamalle on yhteistä, että kukin rakennuksista muodostaa oman ikään kuin suljetun saarekkeen Kaupinkallion miljöössä. Tämän vastapainona Kaupinkallion eteläpuolen rakennukset taas liittyvät hyvin harkitusti Kaupinkallion luonnonympäristöön ja pyrkivät sopeutumaan olemassa olevaan maisemaan. Lomittuvat luonnonalueet ja vapaasti sijoitetut rakennukset muodostavat sekä kapeita näkymiä ulos Kaupinkallion alueelta Tapiolan keskustaan että tuovat luonnon osaksi keskustan pohjoista maisemaa. Tämä periaate on ilmeinen ja tyypillinen osa Tapiolan kaupunkirakennetta.





^^ Terveystalon länsipuolen piha-alueita ja puistoa  
 1960-luvun lopussa. Kuva Aarne Ervi. SRM.  
 ^ Paikoitustalon eteläpuolelle jäävä kapea  
 "puistoalue" 2004  
 < Asemakaavamuutos vuodelta 1983. 3341. EKKK

Luonnonvarainen Kaupinkallion alue on voimassa olevassa asemakaavassa merkitty puistoksi (VP). "Puistoalue" asettuu pääsääntöisesti Kaupinkallion laelle ja pohjoispuolelle, mutta jatkuu myös kapeina väylinä etelään alas Kauppamiehentielle ja idässä Paikoitustalon ja Urheilutalon välistä Kaupinkalliontielle. Kaavoituksellisesti tällä on pyritty turvaamaan rakennetun ja rakentamattoman ympäristön lomittuminen. Luonnonympäristössä nämä rajat eivät ole kuitenkaan selvästi nähtävissä, vaan rakennusten korttelialueet ja puistoalue lomittuvat luontevina toisiinsa. Varsinkin Terveystalon ja neljän asuinkerrostalon alueella on vaikea vetää selvää rajaa siihen, missä hoidetun piha-alueen reviiiri loppuu ja luonnonvarainen alue alkaa. Poikkeuksen muodostaa Urheilutalon ja Paikoitustalon välinen kapea kaistale, jossa on kuluhyteys ylös Kaupinkalliolle ja rinteeseen sovitettut pengerretyt portaat. Kulttuurialueelta nouseva kulkuyhteys ja puistoalueen "sormi" tuntuu irralliselta ja sattumanvaraiselta reitiltä, jonka rakentaminen on jäänyt puolitiehen ja joka ei tunnu palvelevan suurempaa yleisöä. Portaiden yläpää on linjattu siihen, missä Paikoitustalon länsiseinä päättyy vailla erityistä harkintaa.



Tapiolaa 1969. Kuva Kai R. Lehtonen. EKMA.



Kauppamiehentietä ns. Invaliditalon ja sen itäpuolen puistoalueen kohdalta katsottuna. Vasen kuva 1960-luvulta (Asuntosäätiön arkisto) ja oikealla nykytilaa 2004.

Kaupinkallion länsireunustan rajan muodostava Pohjantie kävelyteineen on merkittävä liikenne-  
reitti Tapiolan toiminnassa. Jalankulku keskustasta pohjoiseen kulkee pääsääntöisesti tätä kautta.  
Esimerkiksi vanhemmista valokuvista voidaan havaita, että suojatie Kaupinkallion puolella on alun  
perin ollut hyvin kapea. Jalankulkuliikenne ja pyöräily onkin Tapiolalle tyypilliseen tapaan erotettu  
omaksi turvalliseksi väyläkseen, joka kulkee Pohjantien länsipuolella, irrallaan tiestä. Jalankulku-  
reitien syntyminen Kaupinkallion puolelle näyttää olevan seurausta 1980-luvun kaavoituksesta ja  
luonnollisesti ympäristön käyttötavasta. Ihmiset kulkevat siitä mistä matka on lyhyin ja helpoin.  
Nykyisen jalankulkureitin eteläpäässä on ns. Invaliditalo, jonka piha-alueen poikki jalankulku  
helposti ohjautuu. Vanhemmista valokuvista voidaan havaita, että Kauppamiehentien ja Pohjantien  
nurkka on ollut 1960- ja 1970-luvulla jouhevammin linjattu. Jalkakäytävä on kiertänyt Invaliditalon  
pihan nurkan kaareutuvana kulkuna. 1980-luvun kaavamuutoksen jälkeen Kauppamiehentietä  
levennettiin ja kulku nurkan ympäri muuttui teräväksi. Tällä hetkellä tilanne on hieman ristiriitai-



^ Pohjanpolun entinen liityntä Pohjantiehen on katkaistu 1980-luvulla ja muutettu jätteastoiden sijoituspaikaksi.  
v Ns. Invaliditalon nurkka-aluetta ja kulkua rajoittavia toimenpiteitä 2004.



nen. Tapiolan keskeisimpiin ja vilkkaimmin liikennöityihin reitteihin lukeutuvan Kauppamiehentien ja Pohjatien nurkan muodostaa eteläpuolella brutaali pysäköintitalo mainoskyltteineen ja pohjoispuolella kodikas asuntopiha mataline suoja-aitoineen, istutuksineen ja puineen. Taloyhtiö pyrkiikin kieltotoimin estämään ulkopuolisten kulkua ja ohjaamaan kulkua Pohjantien varteen, jossa jalkakäytävä kulkee, ja estämään myös betoniporsain tontillaan tapahtuvaa luvatonta pysäköintiä.

Invaliditalon pohjoispuolella sijaitsee As Oy Kilparinteen ja As Oy Pohjanpolun sisäänajoväylä, pysäköintialue ja jättepisteet. Vanhastaan sisäänajo tontille on tapahtunut suoraan Pohjantieltä Pohjanpolkua pitkin (itä-länsisuuntaisesti), mutta 1980-luvun muutoksessa ajoyhteys on siirretty pohjoisemmaksi (pohjois-eteläsuuntaiseksi), pysäköintialueen pohjoispäähän. Pohjantien varteen, joka pyrkii olemaan julkista puistomaista katutilaa, muodostuu näin melko erikoinen ja maisemas- sa huomiota herättävä tasku autopysäköintiä ja jätteastoiden säilyttämistä varten.



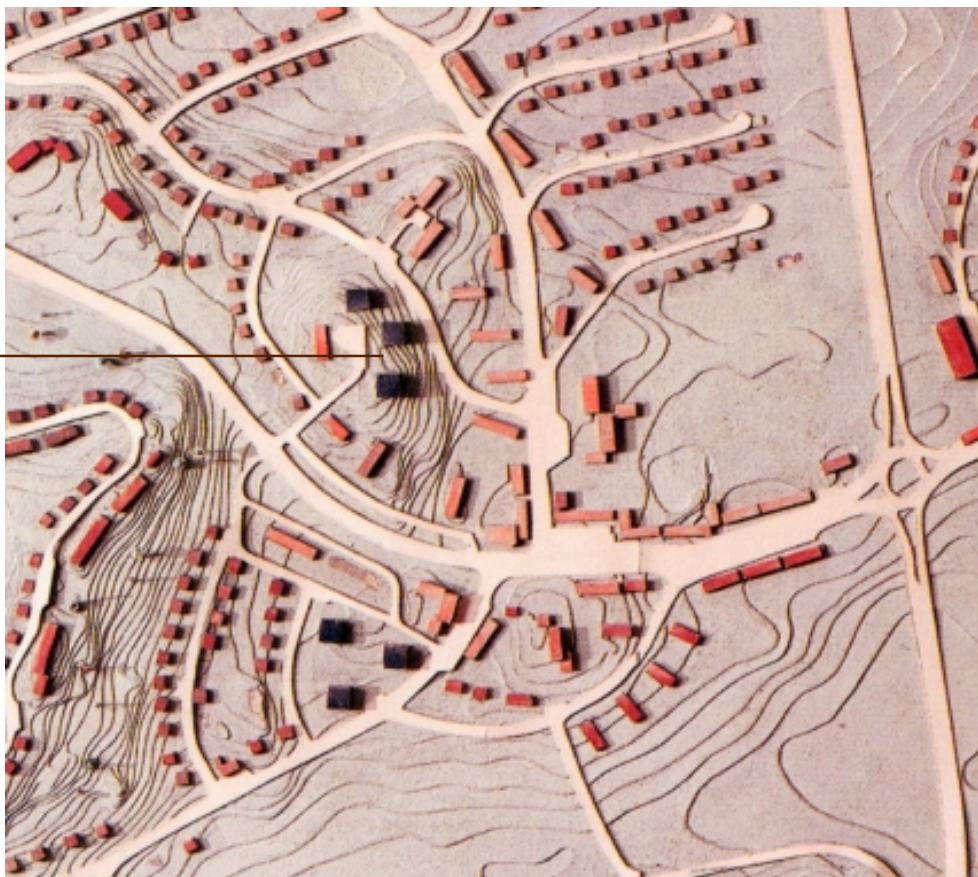
Kaupinkallion paljasta risukkoista lakea 2004.



Kaupinkallion pohjoispuolen havumetsää As Oy Kilparintein takana 2004.

Kaupinkallion alueen nykyiset näkymät muodostuvat pääasiassa melko sulkeutuneiksi, katsottiinpa sitten aluetta sen ulko- tai sisäpuolelta. Kaupinkallion laki kasvaa murskaamotoiminnan jäljiltä nuorta vesaikkoa ja laelta on laajimmat näkymät yli Tapiolan keskustan kattojen. Muutoin näkymät Kaupinkalliolta ulos muodostuvat metsämaaston läpi siilautuvasta maisemasta. Tai ulkoa katsoen metsikkö muodostaa selvän rajan Kaupinkallion länsi- ja pohjoispuolelle. Eteläisillä rakennetuilla alueilla näkymät ovat avarammat harvemmasta puustosta ja piha-alueista johtuen. Itäpuolien maisema muodostuu lähinnä rakennusten muodostamasta rintamasta, rakentamattomasta tontista Palvelutalon ja Paikoitustalon välissä sekä em. kapeasta puistoalueesta. Erityistä harkittua tai suunnitelmallista luonnonympäristökokonaisuutta Kaupinkallio ei muodosta.

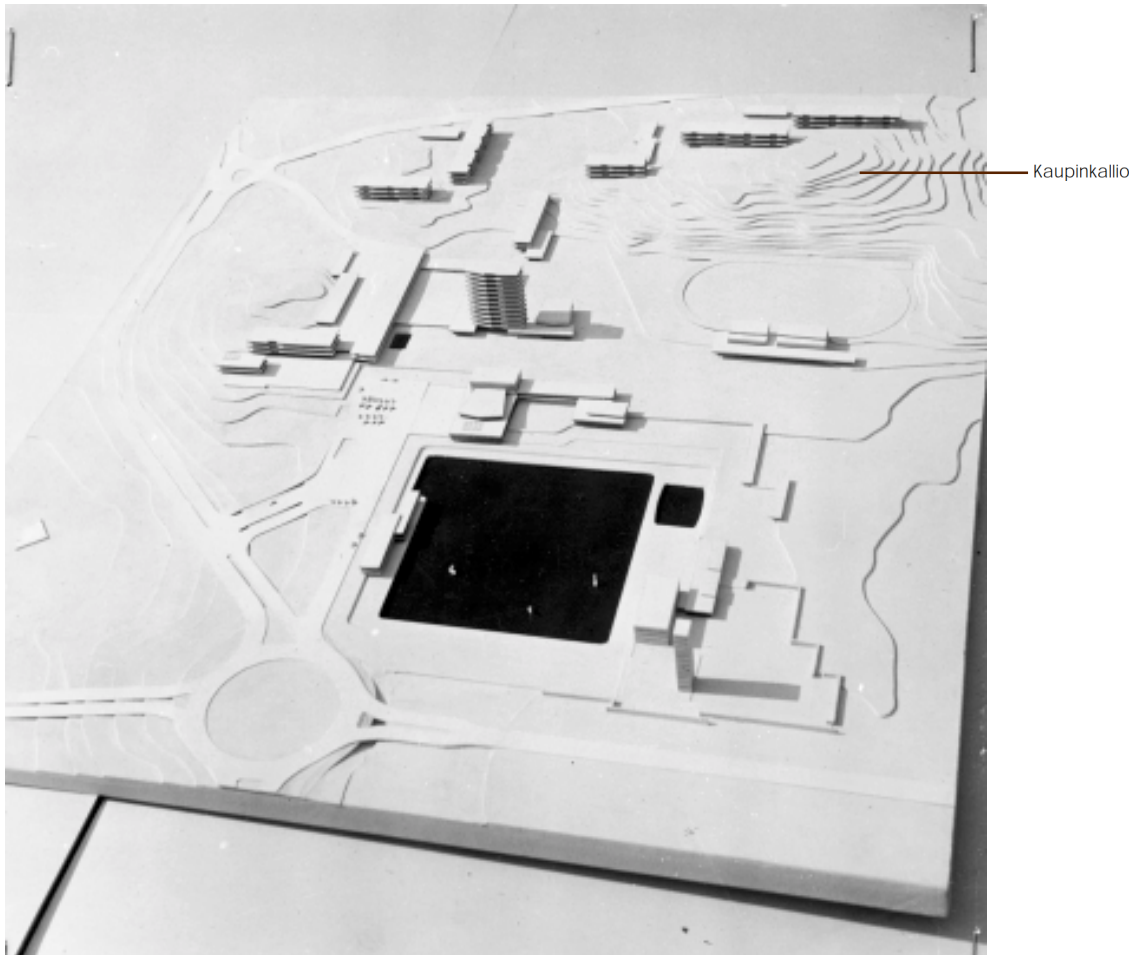
Kaupinkallio



Otto-livari Meurmanin Hagalundin rakennussuunnitelman 1945 pienoismalli. Kuva kirjasta "Tapiola. Elämää ja arkkitehtuuria" 2003:11.

## 2. KAUPINKALLION RAKENNUSHISTORIA

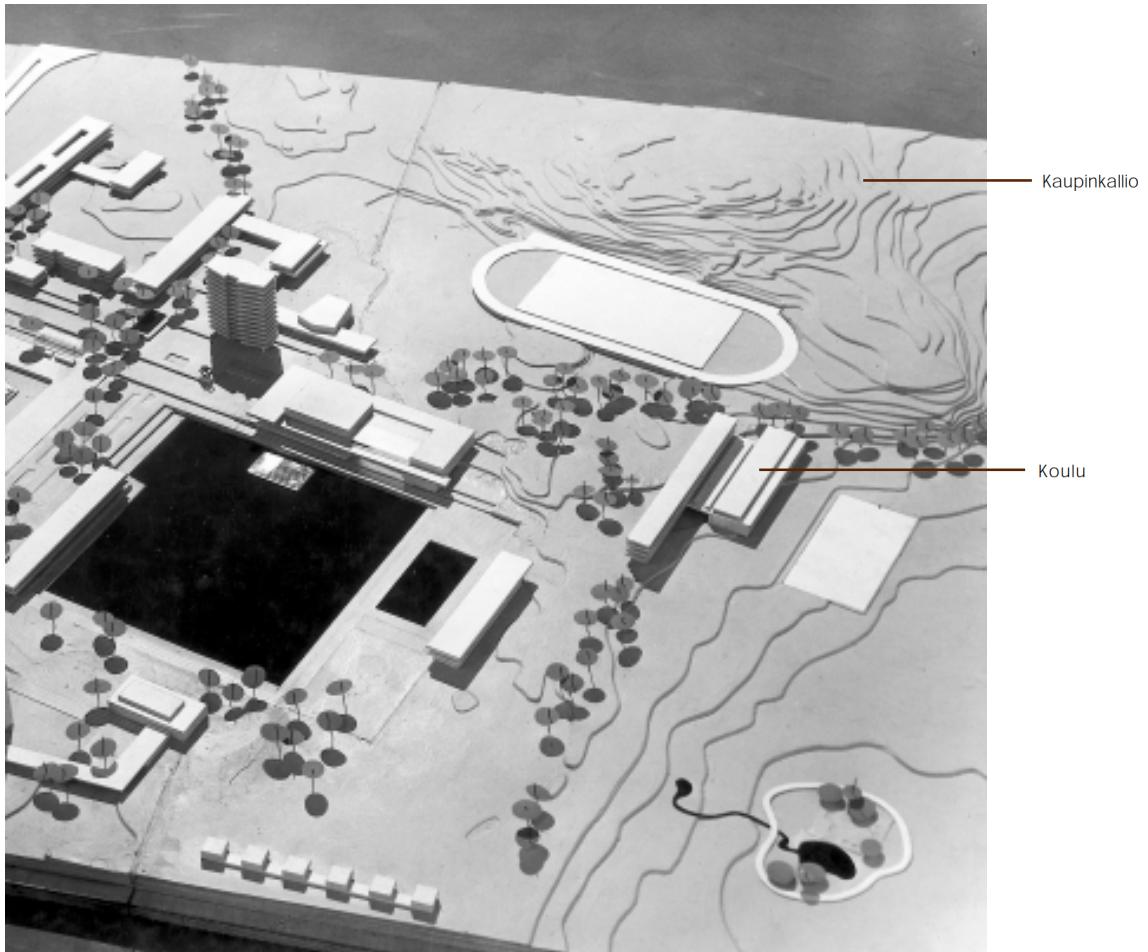
Kaupinkallion konkreettinen rakennushistoria siinä muodossa millaisena se tänä päivänä näyttää, alkaa Arne Ervin 1950-luvun suunnitelmista ja 1950- ja 1960-lukujen vaihteessa alkaneesta rakennustoiminnasta. Tätä edeltävältä ajalta ei ole tiedossa, että Kaupinkalliolla olisi sijainnut rakennuksia. Luonnollisesti Kaupinkallion alueen rakentamista oli suunniteltu Hagalundia koskevien aluesuunnitelmien yhteydessä 1910-luvulla Eliel Saarisen Suur-Helsinki suunnitelmassa ja 1940-luvulla Otto-livari Meurmanin Hagalundin rakennussuunnitelmassa (1945). Vaikka viime mainittu toimikin Tapiolan ohjeellisena rakennuskaavana, syntyi nuoremman arkkitehtisukupolven otteessa 1950-luvun Tapiolasta selvästi tehokkaammin rakennettua ja dynaamisemmalla kädenjäljellä piirrettyä puutarhakaupunkia kuin Meurman oli alun perin tavoitellut.<sup>1</sup> Arne Ervin suunnitteluryhmän voitettua Tapiolan keskusta-alueen suunnittelukilpailun vuonna 1954, toteutui rakentaminen myös tällä alueella toisin kuin Meurman oli ideoinut. Meurmanin suunnitelmissa Kaupinkallion itärinteeseen oli sijoitettu kolme noppamaista kerrostaloa, kukkulan laelle oli esitetty pihakadun kääntöpaikka ja länsirinteeseen sarja pieniä omakotitaloja. Näistä mikään ei toteutunut. Ervi totesi selostaessaan "rakennussuunnitelman" (sitemmin rakennuskaavan ja nyk. asemakaavan) muutosta 1955, että "Tapiolan puutarhakaupunkia suunniteltaessa joudutaan jatkuvasti poikkeamaan vuonna 1945 vahvistetusta Hagalundin rakennussuunnitelmasta lähinnä siksi, että tähän yhtenäisesti rakennettavaan metsien ja peltoaukeamien maastoon on haluttu saada luontoon liittyviä erilaisia asuinrakennuksia..." Ervin luettelemat useat tekijät olivat "yhdessä oleellisesti vaikuttaneet asemakaavallisiin ratkaisuihin ja pakottaneet tarkistamaan voimassaolevaa rakennussuunnitelmaa".<sup>2</sup> Kaupinkallion asemakaavallinen ote ja pääosa vanhasta rakennuskannasta perustuu siis Ervin suunnitelmiin.



Kuva Ervin voittaneesta kilpailuehdotuksesta "Don Hertzenin Kylä", vuodelta 1954. Asuntosäätiön arkisto.

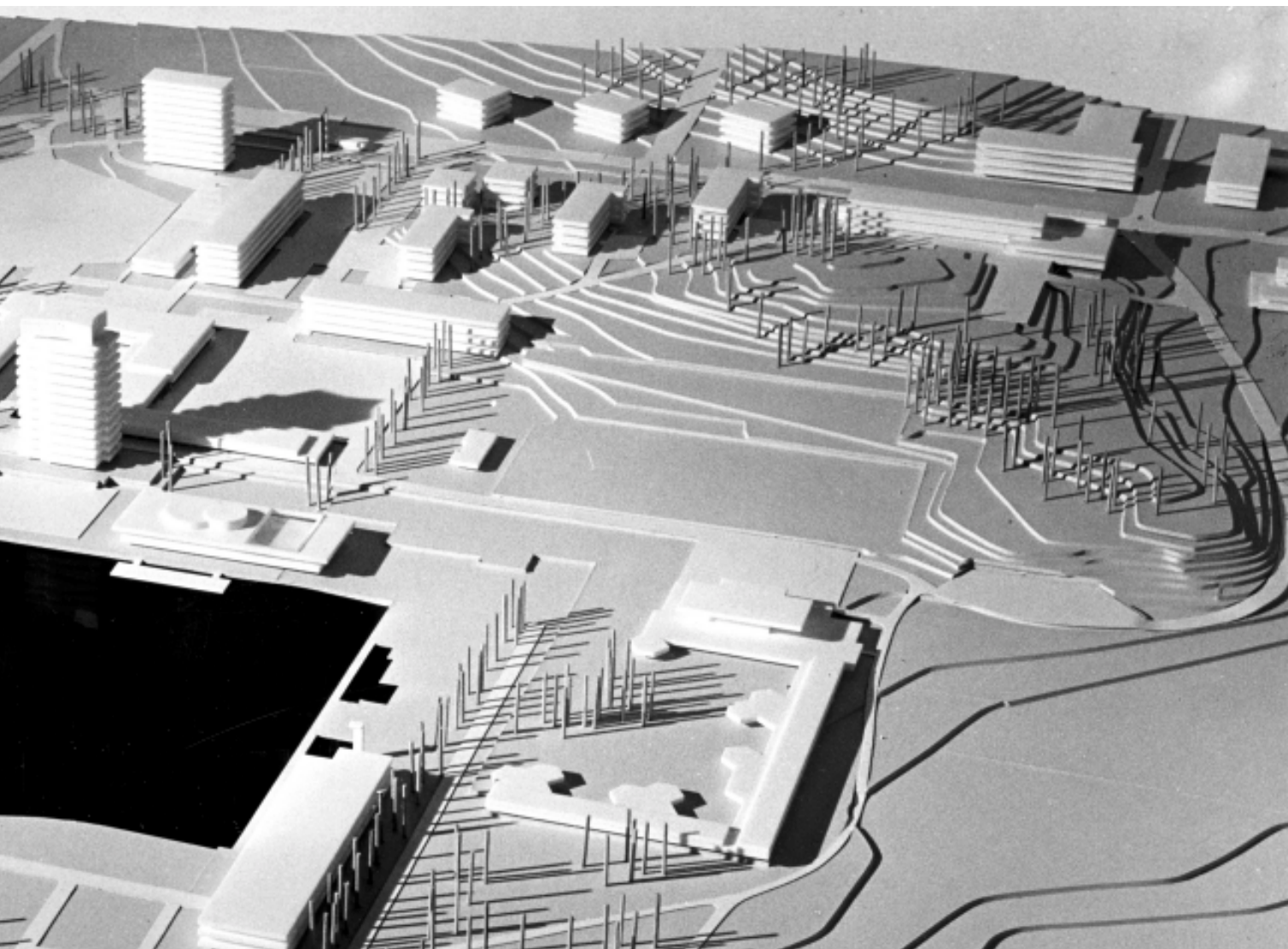
## 2.1 Ervin varhaiset suunnitelmat

Varhaisin tiedossa oleva Aarne Ervin suunnitelma, joka käsittelee myös Kaupinkallion alueen rakentamista on Ervin suunnitteluryhmän voittanut ehdotus "Don Hertzenin Kylä" Tapiolan keskusta-suunnittelukilpailussa vuodelta 1954. Kilpailuaineistoon kuuluvassa pienoismallissa Kaupinkallion länsilaidalle oli sijoitettu kaksi pitkää ja linjakasta kolmikerroksista rakennusta. Lisäksi Kaupinkallion etelärinteeseen oli sijoitettu L-mallinen rakennus. Oletettavasti nämä oli tarkoitettu asuinrakennuksiksi, sillä rakennukset esitettiin ns. lamellitalona. Pienoismallissa Tapiolan kaikki rakennukset esitettiin nauhaikkunaperiaatteella, maastoon harkiten tehtynä monumentaalisena sommitelmana, jonka ytimen muodosti keskustorni jalustamaisine mataline liikerakennuksineen. On siis huomattava Ervin pyrkimys luoda kaupunkikeskustasta kokonaistaideteos. Palkintolautakunta kiittikin ehdotusta nimenomaan erittäin hyvästä arkkitehtonisesta kokonaisuudesta.<sup>3</sup> Nykyinen Kaupinkallio, ainakin Ervin suunnitteleminen rakennusten osalta, on syytä nähdä tämän varhaisen perusidean tuotteenä. Ervin idealistisena tavoitteena oli luoda "yhtenäisesti"<sup>4</sup> rakennettava alue, kuten jo edellä kävi ilmi. Tämä toteutui vain osittain.



Ervin Tapiolan jatkosuunnittelua. Pienoismalli oletettavasti vuodelta 1955. Kuva Aarne Ervi. SRM

Ervin kilpailuehdotuksessa on nähtävissä myös Kaupinkallion itäpuolen toiminnallinen idea, mikä edelleenkin on osin olemassa. Keskusaltaan ja Kaupinkallion väliselle tasaiselle maastomuodolle oli sijoitettu juoksuradan reunustama pallokenttä. Vuoden 1938 topografiakartan mukaan alueella sijaitsi aiemmin sorakuoppa, tms. soranottoaika. Urheilukentän sijoittaminen hiekkaiseen maaperään oli teknisesti edullista. 1960-luvun alun ilmavalokuvista käy ilmi, että pallokenttä rakennettiin hyvin varhaisessa vaiheessa. Kentän itälaidalle sijoittui 1950-luvun lopussa valmistunut Tapiolan oppikoulu, joka tarvitsi järjestetyn ulkoliikunta-alueen. Kaupinkallion itäpuoli eli toisin sanoen Tapiolan keskusta-alueen pohjoispuoli varattiin jo Ervin ensimmäisissä suunnitelmissa liikuntaa ja opetustointia varten. Tämä periaate on osittain säilynyt, mutta 1980-luvun asemakaavoituksella luodut ratkaisut ovat radikaalisti muuttaneet liikunta-alueen luonteen.



Ervin keskustasuunnitelma 1950-luvun lopussa. Kaupinkallion rinteessä kolme pitkänomaista asuinkerrostaloa, joista kaksi toteutui. Niiden takana kaksi noppamaista ns. Invaliditaloa. Oikealla, Kaupinkallion pohjoisrinteessä pitkänomainen ammattikoulurakennus, joka ei toteutunut. Kuva: Asuntosäätiön arkisto.

## 2.2 Ervin jatkosuunnittelu

Ervi jatkoi keskustasuunnitelman työstämistä vuodesta 1955 alkaen. Oletettavasti myös vuodelta 1955 on peräisin keskusta-alueen pienoismalli (kts. edellinen sivu), jossa Ervi oli kehittänyt kilpailuehdotuksen periaatteita: rakennusten sijaintia, muotoa, määrää ja toiminnallisuutta. Malli rajautui siten, ettei Kaupinkallion osalle oltu esitetty kuin urheilukentän paikka. Se oli sijoitettu vastaavasti kuin aiemmassa kilpailuehdotuksessa.

1950-luvun lopulla laaditussa uudessa pienoismallissa Tapiolan keskusta-alue oli tornitalon ja myymäläkeskuksen sekä Keskusaltaan ja Leimuniityn osalta saanut jo toteutunutta ratkaisua esittävän muodon. Tässä mallissa myös Kaupinkallion rakentaminen esiintyi ensi kertaa muodossa, joka heijastui myös toteutuneeseen ympäristöön. Kaupinkallion etelärinteeseen oli sijoitettu kolme linjakasta asuinrakennusta. Pitkänomaisten, itä-länsisuuntaisten rakennusten länsipääty oli porrastuva muodostaen lyhyen L-muotoisen sakaran. Rakennusten huoltoajo oli järjestetty Pohjantieltä nousevana pihakatuna. Rakennusten periaateratkaisu ja sijoitus oli siis sama kuin vuonna 1963 valmistuneissa kahdessa asuintalossa. Kolmas, eteläisin talo jäi rakentamatta, kun sen alue varattiin vuonna 1966 valmistunutta Tapiolan terveyskeskusta (Terveystaloa) varten.<sup>5</sup>





"Tapiolan ja Hagalundin rakennussuunnitelmien muutos", 24.8.1956, eli varhaisin Aarne Ervin ja Tapani Nirosen laatima asemakaava Tapiolan keskusta-alueesta. T8.EKKA.

### 2.3 Varhaisin rakennuskaava

Vuoden 1955 lopussa Ervi laati yhdessä arkkitehti Tapani Nirosen kanssa uuden rakennussuunnitelman (nyk. asemakaavan edeltäjä) Tapiolan uudesta keskusta-alueesta.<sup>6</sup> Lääninhallitus vahvisti suunnitelman 24.8.1956. Suunnitelmaan oli väljästi määritelty keskustan rakennusalat ja rakennustehokkuus. Kaupinkallion osalta suunnitelmassa ei oltu esitetty mitään rakennustoimenpiteitä. Ainoastaan Kaupinkalliota rajaavat elementit oli esitetty: urheilukenttä sekä Opintien ja Pohjantien linjaus. Kauppamiehentien kohdalla oli esitetty kortteli nro 204 matalalle liikerakennukselle, mutta sen suunnitelma kumottiin myöhemmin.



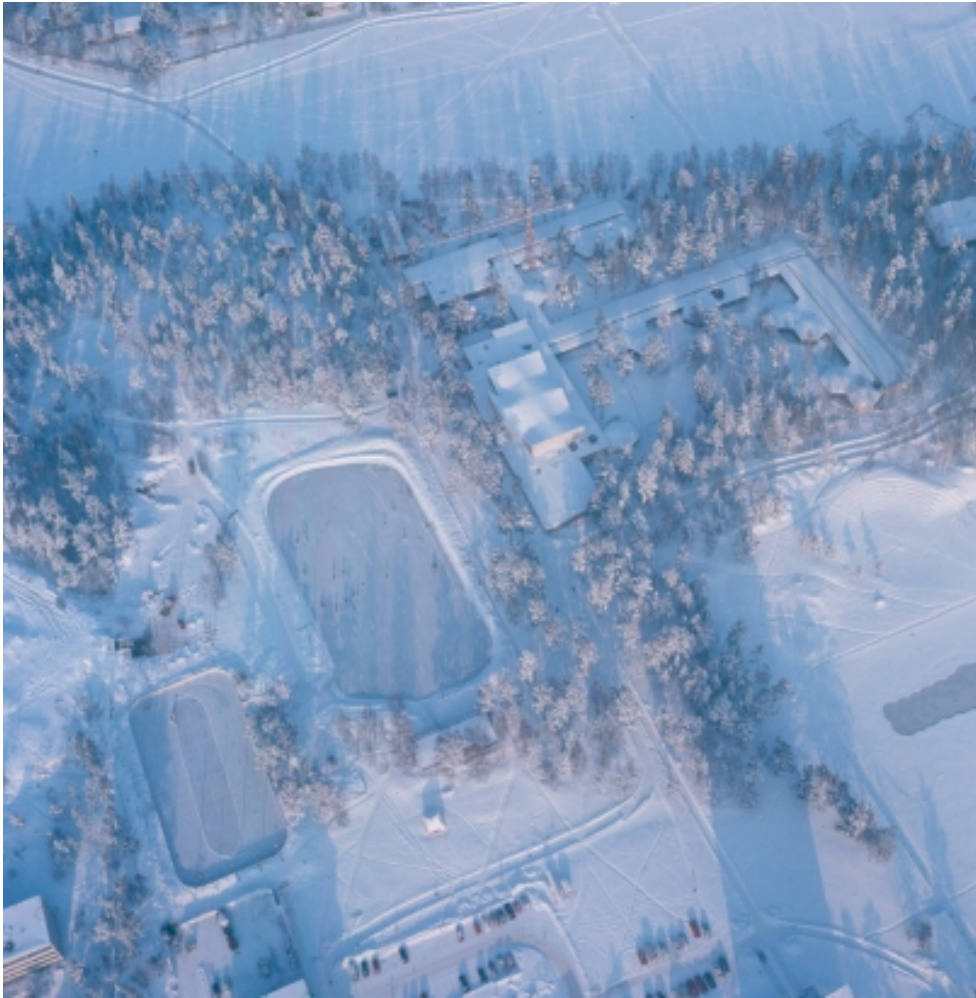
Ervin suunnitelma Kaupinkallion alueelle sijoitettavasta "harjoittelupuistosta" maastojuoksuratoineen ja kenttineen. 3.1.1957. SRM.

## 2.4 Liikuntatilat ja -alueet

### Liikuntakeskus

Asuntosäätiössä 18.10.1956 pidetyssä neuvottelussa, jossa oli läsnä laaja urheilutoimijoiden edustus, päädyttiin lopputulokseen, että Kaupinkallion itäpuolinen alue tuli varata liikunnan harrastamiseen. Tätä ennen oltiin pohdittu myös kilpaurheilutoimintojen sijoittamista alueelle. Paikalle johon Ervi oli jo kilpailuehdotuksessa 1954 sijoittanut urheilukentän esitettiin rakennettavaksi "hyvä harjoittelukeskus". Tapiolan henkeen sopivasti alueesta käytettiin nimitystä "harjoittelupuisto", jossa ajatuksena oli hajasijoittaa eri liikuntatoiminnot maaston- ja luonnonolosuhteiden sallimalla tavalla. Neuvottelun muistiossa todettiin, että "kaikki kentät voisivat olla hiekkapintaisia ja ne voisivat olla vaikkapa eri tasoissa ja puutarhakaistojen toisistaan erottamia vaihtelun aikaansaamiseksi". Esikuvina tällaisesta ratkaisusta pidettiin mm. Lahden Kisapuistoa ja Turun Kupittaa aluetta. Tapiolan liiketakeskuksen pohjoispuolelle, "cityyn liittyvälle alueelle" ajateltiin näin rakentuvan laaja ja elinvoimainen liikuntakeskus.<sup>7</sup>

Ervi laati em. neuvottelussa päätetyn liikuntakeskuksen toiminnallisen sisällön perusteella suunnitelman 3.1.1957. Kun vanhemmissa idealuontoisissa pienoismallissa urheilukenttä oli esitetty perinteisenä juoksuradan ympäröimänä harjoitusalueena, ryhdyttiin nyt etsimään maastosta otollisimpia paikkoja eri liikuntamuotojen sijoittamiselle. Suunnitelmassa suurin palloilukenttä sijoitettiin vanhan hiekkakuopan (tms. soranottoaikan) alueelle. Tämä oli mitoitettu kolmea poikittaista jalkapallon harjoituskenttää tai kahta pesäpallon harjoituskenttää varten (suunnitelmien mukaan 90x50 m<sup>2</sup> / max. 105x63 m<sup>2</sup>). Talvella kenttä toimi luistinratana.<sup>8</sup> Vanhoista valokuvista voidaan havaita, että tältä osin suunnitelma varmuudella myös toteutui.



"Harjoittelualue" toteutuneessa laajuudessaan vuoden 1969 ilmavalkuvassa. Kuva Kai R. Lehtonen. EKM.

Ervin "*harjoittelualue*" –suunnitelma sisälsi myös useita muita liikuntapaikkoja, joista osa toteutui. Palloilukentän länsilaidalle oli suunnitelmassa esitetty maapenkereeseen tukeutuva katsomo ja pukusuoja. Katsomoa ei toteutettu ja pukusuoja sijoitettiin pallokentän etelälaitaan. Palloilukentän eteläpuolelle suunnitelmassa oli sijoitettu pienempi 40x20 metrin "*kori-, käsi- ja jalkapallokenttä*". Katsomon länsipuolelle taas oli sijoitettu pitkä kiilan mallinen keihäänheittokenttä. Näistä kumpikaan ei toteutunut. Sen sijaan keihäänheittokentän paikalle sijoitettiin pienempi kenttä, jossa kesällä pelattiin mm. koripalloa ja talvella sijaisi kaukalo. Vanhoista valokuvista on nähtävissä, että kenttä oli keinovalaistu vaijeriripusteisin valaisin.

Ervin suunnitelmassa palloilukentän pohjoispuoleiseen maastoon oli vapaamuotoisesti sijoitettu puiden siimekseen pienempiä suorituspaikkoja kuulantyönnölle ja korkeus- ja pituushypylle. Nämä olivat 1970-luvulla käytössä.<sup>28</sup> Lisäksi maastoon oli sijoitettu kaksi "*puistokäytävämäistä*" juoksurataa: 500 metrin helppo rata ja 800 vaikea rata.<sup>9</sup> Suunnitelmassa molemmat radat lähtivät palloilukentän laidassa olevalta 100 metrin juoksusuoralta ja kiersivät mutkitellen eri liikuntapaikat. Vaikea rata oli linjattu kulkemaan Kaupinkallion laelle, helppo taas sen kupeessa. Kaupinkallion laella on jossain vaiheessa sijainnut liikuntareitti ja talvisaikaan latu-lenkki, mutta tiedossa ei ole minkä suunnitelmien mukaan nämä ovat maastoon syntyneen ja missä ne ovat tarkalleen ottaen sijainneet. Esimerkiksi vuoden 1993 Tapiolan asemakaavaillustraatiossa Kaupinkalliolle on piirretty muutama kapea puistotie, jotka kuitenkin nykyasussaan ovat joko pieniä polkuja tai kokonaan kadonneet maisemasta vailla ylläpitävää käyttöä.



Murskaamo



Murskaamo

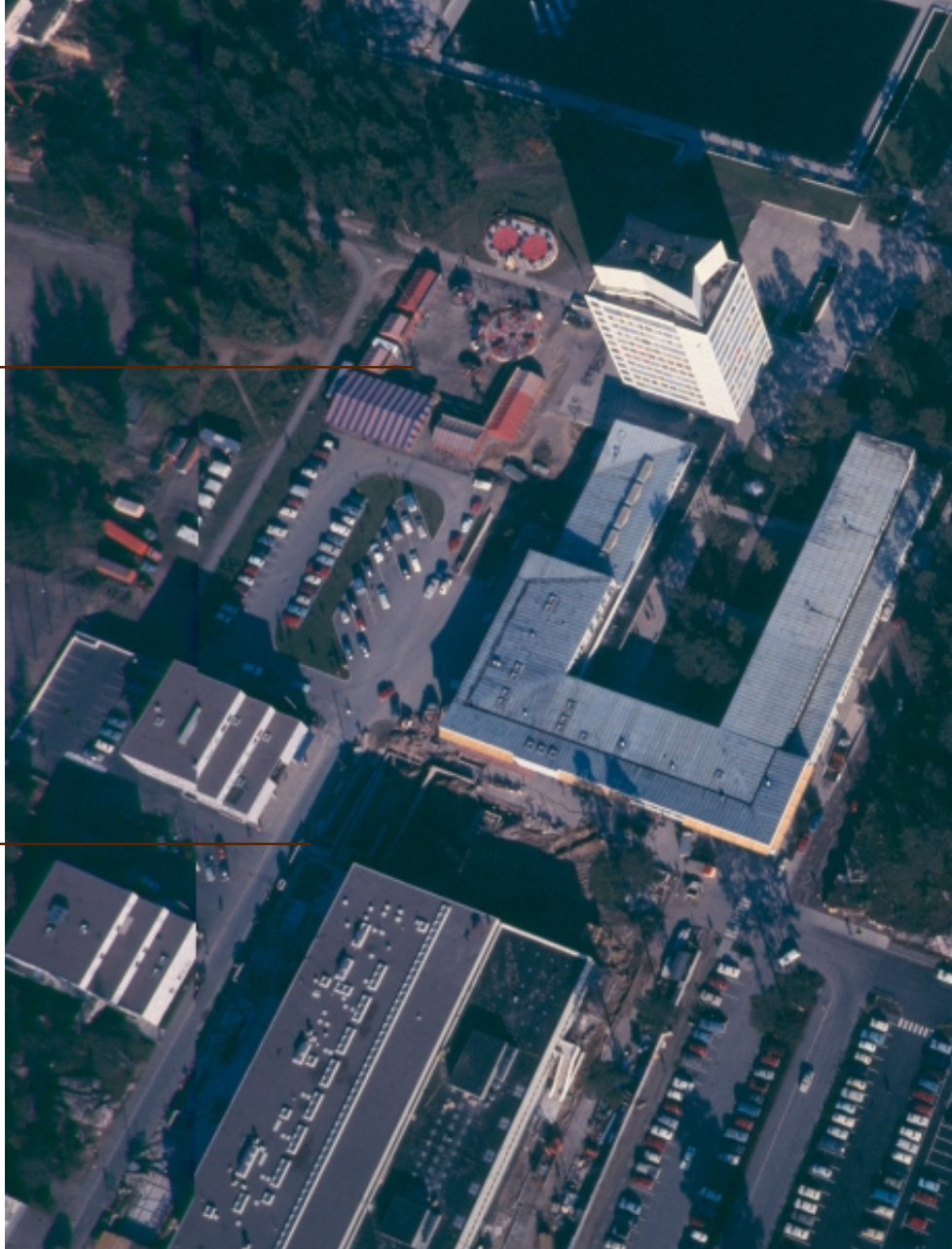
Yllä keskustaa 1960-luvun alussa (Asuntosäätiön arkisto) alla 1968 (Kuva Kai R. Lehtonen, EKM)

### Murskaamo

Vanhoiden valokuvien perusteella voi havaita, että Kaupinkallion itälaidassa sijaitsi Ervin suunnitteleminen liikuntapaikkojen sijaan kivimurskaamo 1950-luvulta 1960-luvun loppuun. Varhaisimmista ilmakuvista on nähtävissä, että koko Kaupinkallion nykyinen avokallioinen laki oli murskaamon louhevarastona. Kaupinkallion itärinteessä sijaitsi puinen murskaamorakennus, jota syötettiin yläpuolen huoltotieltä. Alapuolella taas oli varastoituna erinäisiä hienompia maa-aineksiä, joita tarvittiin mm. Tapiolan rakentamisessa. Oletettavasti murskaamotoiminnan ylläpito esti Kaupinkallion urheilupaikkojen kunnollisen kehittämisen ja ajan saatossa Ervin "harjoittelupuisto"-suunnitelman toteuttaminen unohdettiin. Suunnitelmasta on jäänyt kuitenkin jäljelle nykyisen palloilukentän ja tekojäradan paikka Kaupintien varressa. Näille osoitettu alue merkittiin myös vuoden 1961 rakennuskaavaan omana UP-korttelinaan: "palloilukenttä", joka vuoden 1983 asemakaavamuutoksessa merkittiin VU-kortteliksi ("urheilutoimintaa palvelevien rakennusten korttelialue") ja nimettiin "Tapionkentäksi".<sup>10</sup>

Tori Kauppamiehentien päässä

Kauppamiehentie

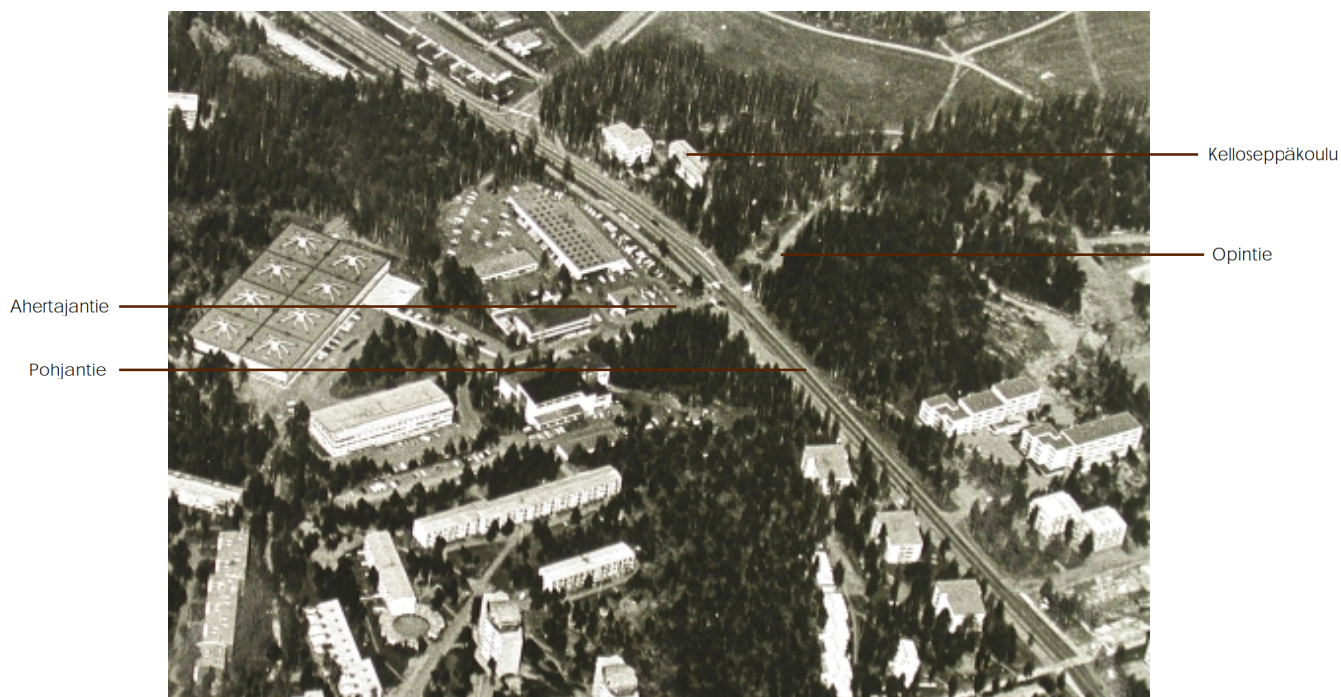


Tapiolan keskusta 1968. Kuva Kai R. Lehtonen, EKM.

## 2.5 Tiestö ja maankäyttö

### Kaupankäynti

Kaupinkallion historiaa voi selittää myös paikkojen ja katujen nimeämisen mukaan. Nimi Kaupinkallio (ruotsiksi Krämarberget) viittaa kaupankäyntiin.<sup>11</sup> Nimeäminen on tehty 1950-luvulla Tapiolan yleisten nimeämissuunnitelmien yhteydessä, jolloin periaatteina oli yhtäältä kalevalaisen mytologian mukaiset nimet ja toisaalta alueiden käyttötarkoitus. Idea "kaupakalliosta" liittyy eteläpuolen keskustarakenteeseen ja sen kaupallisuuteen. Kaupinkalliota eteläpuolelta rajaavan Kauppamiehentien päässä toimi 1950-lulta alkaen kauppatori, Kaupintori. Kaupintorin alue on muutettu Kauppamiehen-aukioksi Tapiolan kulttuurikeskuksen rakentamisen yhteydessä 1980-luvun lopussa. Kauppamiehentien eteläpuolella sijaitsee vanhan Tapiolan kaupankäynnin ydinalue, ns. myymäläkeskus (U-talo) ja Heikintorin kauppiastavaratalo.



Yllä Tapiolan keskustan pohjospuolen "tuotantoalueet": Pohjantien vasemmalla puolella Ahertajantien pienteollisuusalue ja oikealla puolella koulut Opintien varressa. EKM.

Alla päiväämätön asemapiirustus Tapiolasta, jossa on selvästi osoitettu teollisuudelle ja opetustoimelle varatut alueet. SRM.

### Opiskelu

Kaupinkallion pohjoisena rajana oleva katu, Opintie kertoo niin ikään alueen alkuperäisen toiminnan luonteesta. Opintien päätteenä on Jorma Järven suunnittelema ja 1950-luvun lopussa rakennettu Tapiolan oppikoulu. Opintien pohjoispuolella on puolestaan niin ikään 1950-luvun lopussa valmistunut Kelloseppäkoulu. Kaupinkallion pohjoispuoli oli Aarne Ervin suunnitelmissa varattu siis oppilaitosten sijoittamista varten. Vastaavasti länsipuolella, Opintien jatkeena oleva Ahertajantien varteen rakentuva alue oli varattu pienteollisuudelle. Yhdessä Ervin asemapiirustuksessa 1950-luvulta on osoitettu selvästi nämä kaksi toiminta-alueita Tapiolan keskusta-alueen pohjoispuolelle.

### Pohjantie

Kaupinkallion länsirajana olevan Pohjantien nimi liittyy kalevalaiseen mytologiaan. Se on pohjoiseen johtava kokoojakatu joka yhdistää Tapiolan keskustan pohjoisiin alueisiin. Kokoojakatuun liittyvät luonnollisesti myös Kaupinkallion länsipuolen kiinteistöt, Pohjanpolun varassa.



Nykyinen pohjakartta sijoitettuna vuoden 1938 topografiakartan päälle (Maamittauslaitoksen arkisto)



Kaupinkalliontietä nykyasussaan.

### Kaupinkalliontie

Kaupinkalliontie on 1980-luvun asemakaavamuutoksien myötä syntynyt uudempi tie ja siis nuorin Kaupinkalliota rajaava reunas. Kohdalla jossa Kaupinkalliontie eroaa Opintiestä, on kuitenkin jo vanhastaan sijainnut venäläisten rakennuttama ns. tykkitie ensimmäisen maailmasodan ajalta. Tykkitie liittyi laajaan puolustuslaitteverkostoon, jolla varauduttiin saksalaisten joukkojen mahdolliseen maihinnousuun 1910-luvulla. Raskaan tykistön kuljettamiseen tarkoitettujen tykkietien olivat tyypillisesti kivettyjä.<sup>12</sup> Kaupinkallion kohdalla ollut tykkitie lienee ollut huoltoajokäytössä 1980-luvulle saakka, kunnes siitä rakennettiin varsinainen katu. Esimerkiksi 1950- ja 1960-luvun ilmakuvissa vaalea tie näkyy selvästi. Vanhojen topografiakarttojen (esim. 1938) perusteella tykkitie on Tapiolan rakentamista edeltäneellä ajalla ollut pohjoiseen johtavana maantienä. Lounais-kaakko jaksolta Kaupinkalliontie on tarkasti ottaen tykkietien linjassa, mutta suoraan etelään suuntautuva uuden kaavoituksen perua oleva katuosuus on löytänyt linjauksensa Tapiolan keskusta-alueen koordinaatistosta.

### 3. RAKENTAMINEN



"Tapiolan ja Hagalundin rakennussuunnitelmien muutos"  
25.4.1957. Tapani Nironen. EKKA



"Tapiolan ja Hagalundin rakennuskaavojen muutos"  
5.5.1961. Tapani Nironen. EKKA

#### 3.1 Kaupinkallion rakentaminen 1950- ja 60-luvulla

Kun Kaupinkallion ensimmäinen rakennuskaava oli vahvistettu 1956 (kts. edellä) laadittiin seuraavana vuonna uusi *"Tapiolan ja Hagalundin rakennussuunnitelmien muutos"*, jonka tarkoituksena oli siis järjestää uudelleen Meurmanin vuoden 1945 rakennussuunnitelmat. Tapani Nirosen allekirjoittama vuoden 1957 rakennussuunnitelma koski pääasiassa Tapiolan läntisen lähiön<sup>13</sup> aluetta eli alueita Pohjantien länsipuolella, mutta kolme Pohjantien itäpuolenkin korttelia oli otettu mukaan suunnitelmaan. Opintien pohjoispuolelle oli sijoitettu kortteli 220 (YL) nykyistä Kelloseppäkoulua varten. Kaupinkallion eteläpäähän taas oli sijoitettu pieni kortteli 207 (K) asuin- ja liikerakentamista varten, eli nykyinen Asunto Oy Pohjankonnun kortteli. Tämän eteläpuolelle oli linjattu uusi huoltokatu, Kauppamiehentie, ja sen eteläpuolelle kortteli 204 (L) kaksikerroksisista liike-, konttori- ja huoltorakennusta varten, eli nykyinen Heikintorin kortteli.<sup>14</sup>

Vuonna 1961 Tapani Nirosen allekirjoittamana laadittiin järjestyksessä kolmas *"Tapiolan ja Hagalundin rakennuskaavojen muutos"*. Tämä vahvistettiin 5.4.1962.<sup>15</sup> Rakennuskaava koski Tapiolan keskusta-alueita ja Silkkiniityn pohjoista asuinalueita. Kaupinkalliolle oli kaavassa esitetty lisää rakentamista. Jo ennestään kaavoitetun korttelin 207 itäpuolelle oli varattu uusi kortteli 210 (ALK) yhdistettyjä liike- ja asuinkerrostaloja varten, johon rakennettiin Ervin suunnittelema Tapiolan Terveystalo (1966) ja Tapiolan Urheilutalo (1967). Myös Kaupinkallion etelärinteeseen oli kaavoitettu kortteli 211 ALK-merkinnällä, johon rakennettiin kaksi Ervin suunnittelemaa asuinkerrostaloa: Asunto Oy Kilparinne (1962).





As Oy Pohjankontu n. 1961 otetussa valokuvassa (Asuntosäätiön arkisto)

### Asunto Oy Pohjankontu (1959)

Vuoden 1957 rakennussuunnitelmasta Kaupinkalliota koskien toteutuivat Kauppamiehentien linjaus ja kortteli 207, johon rakennettiin kaksi noppamaista nelikerroksista asuinkerrostaloa sotaveteraaneille. Asunto Oy Pohjankontun rakennusten suunnittelusta vastasi arkkitehti Esko Hyvärinen. Rakennussuunnitelmat laadittiin vuoden 1959 alussa ja rakennukseen päästiin muuttamaan saman vuoden jouluna.<sup>16</sup> Talojen rakennuttajana toimi Siviili- ja asevelvollisuusinvalidien liitto eli nykyinen Invalidiliitto ry. Rakennukseen muutti sota-aikana vammautuneita perheineen ja siksi rakennusta kutsuttiinkin pitkään Invaliditaloksi. Useat alkuperäisasukkaat ovat asuntonsa ajan saatossa myyneet ja eikä asuinrakennuksella ole enää alkuperäistä erityistoiminnan luonnetta.

Rakennukset valmistuivat osana läntisen lähiön rakennuskaavan (tark. "rakennussuunnitelman") toteutusta ja käytännössä keskelle metsää. Pohjantie oli vielä vaatimaton maantie ja tuleva Kauppamiehentie oli Tapiolan keskustan rakentamista palveleva päällystämätön huoltoajotie metsän siimeksessä. Talot edustavat sangen tavanomaista 1950-luvun skandinaavista asuntotuotantoa, joka on arkkitehtuuriltaan melko vaatimatonta ja ulkoasu on vakavahko. Linjakas, moderni ja keveyteen pyrkivä ote, joka välittyy Ervin arkkitehtuurista ei ole näissä rakennuksissa läsnä. Kuvaavaa on, että Ervin 1950-luvun lopun pienoismallissa (kts. edellä) Esko Hyvärisen suunnittelemat noppatalot on esitetty idealisoituina nauhaikkunataloina.



Vasemmalla Aalto-asbestikuitulevyä ja alumiinilevyä Pohjankonnun julkisivussa. Ruokakameroiden vanhat tuuletusputket modernina ornamenttina. Oikealla parvekkeissa siniseksi maalattua sileää asbestisementtilevyä ja sileänä seinäpintana harmaata pestyä terastirappausta. 2004.

Identtiset yhden portaan rakennukset on kytketty toisiinsa huoneistoparvekkeilla. Rakennusten kattomuotona on katkaistu pulpettikatto. Julkisivuissa on käytetty useita materiaaleja: sokkeli on "kuivaterastirapattu" mustaksi, kerrosten väleissä on pystykuvioista "valkoista aaltoasbestisementtilevyä" ja puisten valkoiseksi maalattujen ikkunoiden väleissä puolestaan vaakakuvioista "profiloitua alumiinia". Rungon ulkopuolisten parvekkeiden kaiteissa on puolestaan "valkoista sileää asbestisementtilevyä". Sekamateriaalin käytöllä on pyritty saamaan rakennukseen nauhaikkunamaista linjakkuutta ja toisaalta on hyödynnetty modernien materiaalien edullisuus, sokkelien terastirappausta lukuun ottamatta. Kokonaisuus on kuitenkin lähinnä tavanomainen. On merkille pantavaa, että nämä Kaupinkallion vanhimmat mutta sängen vaatimattomat rakennukset näyttävät ulkoisesti parhaiten säilyneiltä koko Kaupinkallion vanhasta rakennuskannasta. Asbesti ja alumiini ovat kestäneet vaikka valkoisuus on muuttunut harmaudeksi. Rakennusten sijoittelu tontille on tehty myös harkiten. Lounaispuolelle Pohjantien ja Kauppamiehentien nurkkaan on muodostunut tasainen istutettu piha-alue kun taas rakennusten kapeasta välistä nouseaan portaita luonnonvaraisemmalle takapihalle. Tapiolan varhaisessa rauhallisessa ilmapiirissä ratkaisu lienee ollut toimiva. Asunto Oy Pohjankontu kärsii kuitenkin nykyisellään Kauppamiehentien raskaasta liikennekuormasta ja pysäköintiongelmista. Myös kasvanut jalankululiikenne Tapiolan keskustasta pohjoiseen on aiheuttaa läpikulua piha-alueen poikki, joka puolestaan on poiknut väliaikaisen oloisia kieltotoimenpiteitä ja liikenerajoitteita.

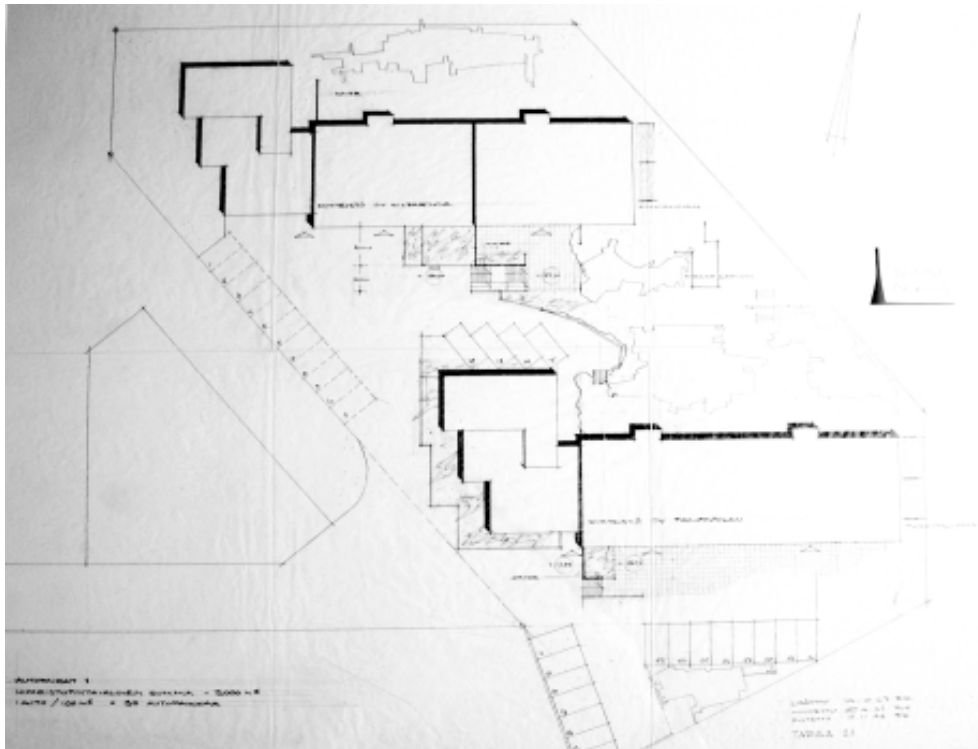


Yllä julkisivu länteen 19.12.1961. Aarne Ervi. SRM. Alla vastavalmistuneet rakennukset. Kuva Aarne Ervi. SRM

### Asunto Oy Kilparinne ja Asunto Oy Pohjanpolku (1963)

Asuntosäätiö luovutti tontin rakennus- ja Insinööritoimisto Yrjö Karjalainen Oy:lle (Yrjö Karjalainen & Kauko Rastas eli sittemmin Polar Oy) perustettavaa Kiinteistö Oy Kilparinnettä varten, osoitteessa Pohjantie 7. Hankkeen edetessä rakennuksista muodostettiin omat asunto-osakeyhtiönsä: As Oy Rakennusmies ja As Oy Keskusrinne (pääpiirustuksissa), jotka nykyisin ovat kuitenkin As Oy Kilparinne (pohjoinen) As Oy Pohjanpolku (eteläinen).

Ervin 1950-luvun suunnitelmissa esiintyneet kolme L-mallista rinteeseen juurrutettua taloa ovat kaupunkirakenteellisesti nähtävissä pareiksi Pohjantien länsipuolella oleville kolmelle varhaisemmalle noppamaisille asuintaloille. L-mallisten rakennusten länsipään porrastuva jäsentely saa kaupunkimaisemassa tarkasteluina aikaan vaikutelman vinoon kulmaan asettuvasta rakennuksesta. Siis vastaavasti kuin Pohjantien länsipuolen talot, jotka ovat vinossa kulmassa Pohjantiehen nähden. Kaupunkirakenteellisesti syntyy auramainen sommitelma. L-malliset rakennukset toimivat muodonannoltaan myös eräänlaisina välittäjinä Ervin keskusta-alueen ja vapaammin rakennetun Läntisen lähiön välillä. L-mallisten rakennusten itäpuoli (keskustan puoli) noudattaa keskustan suorakulmaista koordinaatistoa ja länsipuoli vapaata jäsentelyä. Tämä kaupunkirakenteellinen idea, mikä Ervin suunnitelmista on tulkittavissa, ei kuitenkaan täysin toteutunut. Eteläisin L-rakennuksista jäi toteutumatta, kun sen paikka varattiin Tapiolan Terveystalolle. Toisaalta eteläisin L-rakennus olisi sijainnut jo kohtuullisen kaukana Pohjantien länsipuolen taloista, eikä todellista kaupunkitilallista yhteyttä näiden välille olisi juuri muodostunut.



Asemapiirustus 27.9.1962, Aarne Ervi. SRM



Rakennusten väliin jäävä terassoitu piha-alue.



As Oy Kilparinne Kaupinkallion mäntymetsän puolelta katsottuna.

Projektin suunnittelusta vastasi lähinnä arkkitehti Pertti Solla. Rakennukset juurrutettiin erimäisen täsmällisesti olemassa olevaan maastoon. Pohjoisemman rakennuksen päämassa katkaistiin kahden eri korkuiseen osaan, koska maasto tällä osalla oli jyrkkää. Eteläinen rakennus taas on päämassaltaan tasakorkuinen. Rakennusten välinen alue varattiin istutetuksi piha-alueeksi, jossa on sangan monimuotoiset teräsbetonimuureilla tehdyt terassoinnit. Rakennuslityksessä viitataan putarhasuunnittelijan suunnitelmiin, mutta tiedossa ei ole kuka piha-alueiden suunnittelusta olisi vastannut.<sup>17</sup> Kontrasti luonnontilaisen maaston ja urbaanilla otteella piirretyn arkkitehtuurin välillä on suuri, kun valkosementtiset betonielementit nousevat suoraan sammaloituneelta kalliolta. Rakennukset ovat ikään kuin uineet syvälle rinteeseen. Nauhaikkunateemalla tehdyssä arkkitehtuurissa on Pertti Sollan sanoin *"rauhallista yksinkertaisuutta"*.<sup>18</sup>

Ulkopuolelta tarkastellen rakennukset ovat hyvin säilyneitä. Näkyvin muutos on 1990-luvulla tehty parvekelasitus ja parvekekaiteiden uusi ruiskurappauspinnoite, mutta muutokset eivät tarve rakennusten arkkitehtonista arvoa.



Terveystalo vasta valmistuneena 1960-luvun loppupuolella. Kuvat Aarne Ervi. SRM

### Terveystalo 1966

Ervin 1950- ja 1960-luvun taitteen suunnitelmissa Terveystalon paikalle oli ensin sijoitettu vastaava pitkänomainen asuinrakennus kuin As Oy Kilparinteen talot. Päiväämättömässä asemapiirustuksessa asuinrakennuksen massaa oli kuitenkin hieman muutettu ja sen otsikoksi oli merkitty hotelli. Kuitenkin vuonna 1961 Asuntosäätiön hallitus sopi Espoon kauppalan kanssa, että rakennuspaikka varataan Tapiolaan tarvittavalle terveyskeskukselle. Terveystalo valmistui 1966 ja toimi parina vuotta myöhemmin valmistuneelle Urheilutalolle. Molempien rakennusten ulkoarkkitehtuurissa tavoiteltiin samoja periaatteita, terassoitua rakennushahmoa, vahvaa nauhaikkunajulkisivua ja ensimmäisen kerroksen sisäänvetoa. Terveystalon kohdalla sisäänvedosta luovuttiin rakentamisen yhteydessä.

Maastoon hienovaraisesti sovitettu Terveystalo, jonka tarkoituksena oli palvella asiakkaita eri kerroksissa erilaisina toimintoina suorien ulkoyhteyksien varassa, muutettiin käytön tehostuessa kuitenkin nurinkuriseksi. Rakennuksen lukuisat sisäänkäynnit suljettiin ja korvattiin keskitetyllä sisäänkäynnillä katutasokerroksesta. 1980-luvulla rakennukseen tehtiin rungon ulkopuolinen hissi-torni.



Urheilutalo ja Terveystalo 1960-luvun lopussa. Asuntosäätiön arkisto.

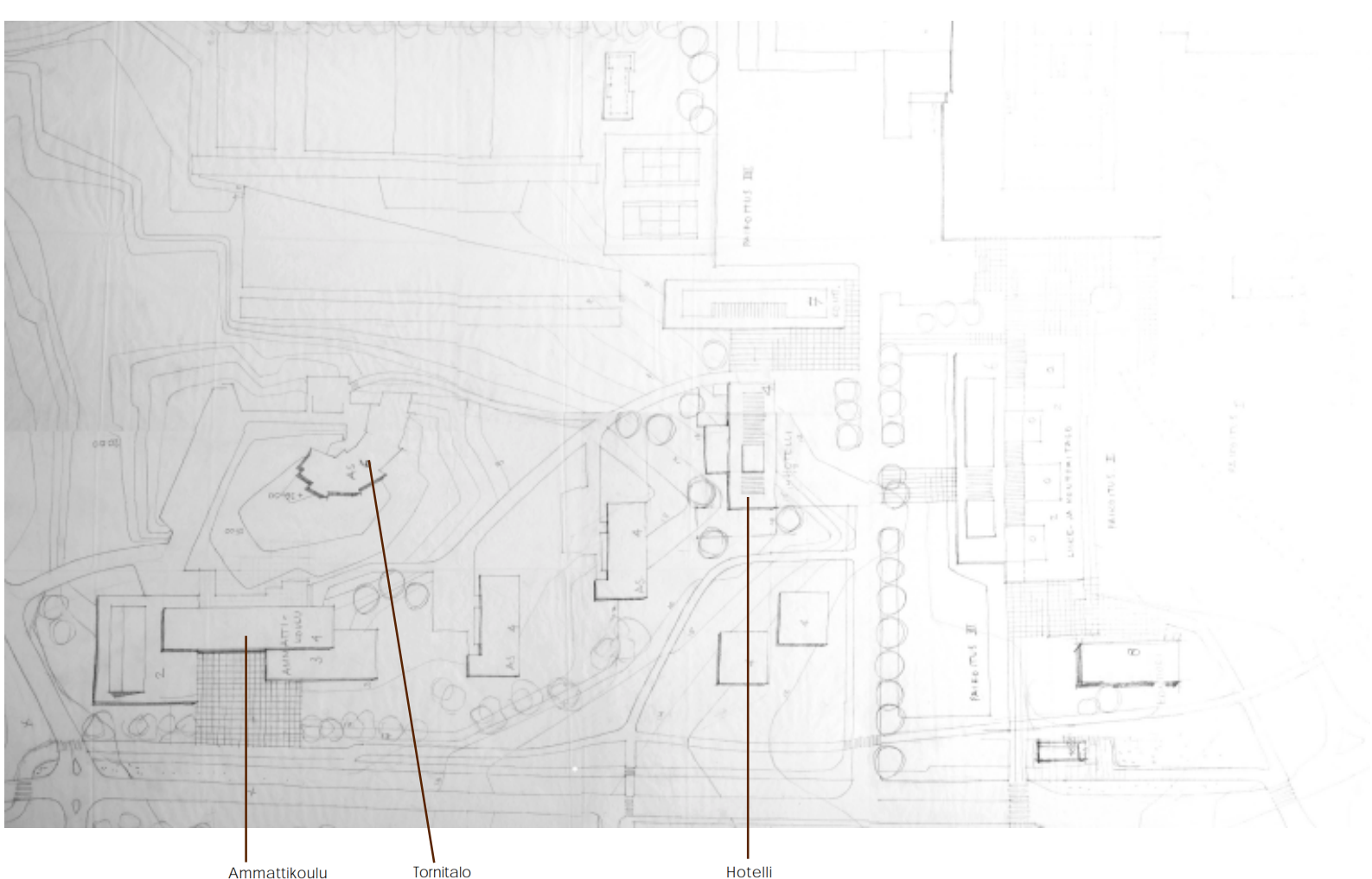


Urheilutalo Kaupinäkiliöntien varressa 2004.

### Urheilutalo 1967

Myös Kaupinkallion itäpuolen rakentaminen tuki urheiluun varatun maankäytön peruseriaatetta. Edellä mainitussa pienoismallissa (1956...57) ja 1950-luvun lopun toisessa pienoismallissa on nähtävissä Kaupinkallion kaakkoisnurkassa pitkänomainen pohjois-eteläsuuntainen rakennus. Tämän toiminnallisuus ei käynyt tiedossa olevista asiakirjoista tarkemmin ilmi, mutta voidaan todeta, että tälle paikalle rakennettiin vuonna 1967 valmistunut Tapiolan Urheilutalo. Toteutunut Urheilutalo on hieman lyhyempi ja monimuotoisempi kuin Ervin pienoismallissa esiintyvä yksinkertainen rakennusmassa. Rakennus on ohjelmaltaan melko erikoinen ja rikas yhdistelmä konttori- ja liiketaloa matkailukoteineen johon liittyy lisäksi keilahalli ja kuntosali. Ervin suunnitelmana ja ehkä ensisijaisena tavoitteenakin oli sijoittaa rakennukseen urheiluhalli koripalloilijoille. Rakennusurakkaan liittyvien käännteiden johdosta paikalle rakennettiin kuitenkin matala keilahalli ja sen katolle järjestettiin autojen pysäköinti. Rakennuksen urakoinut Polar Oy esitti, että Espoon kauppa voisi tulevaisuudessa rakentaa autopaikkojen sijaan katolle koripalloiluhallin, mikäli niin haluaisi.<sup>19</sup>

Urheilutalo on säilyttänyt nykyasussaan pitkälle alkuperäisen käyttöperiaatteensa. 1980-luvulla rakennettu porrastorni on suurin ja näkyvin muutos rakennuksen historiassa. Muita näkyviä muutoksia ovat keilahallin laajennus 1980-luvulta ja vuonna 2004 valmistunut ilmanvaihtokonehuone pysäköintitasolla.



Aarne Ervin päiväämätön suunnitelma 1950-luvulta. SRM.

### 3.2 Toteutumattomat 1950- ja 60-luvun suunnitelmat

As Oy Kilparinteen asuinrakennuskorttelin pohjoispuolelle oli kaavoitettu kortteli 212 (Yo) opetus-toimintaa palvelevia rakennuksia varten. Useista Ervin asemapiirrosluonnoksista käy ilmi, että kortteliin oli tarkoitus rakentaa ammattikoulu 1960-luvulla. Vuodelta 1969 on myös olemassa rakennuskaavan muutosluonnos, johon on kaavailtu koko Kaupinkallion silloisen vapaan alueen varaamista Tapiolan ammattikoulua varten.<sup>20</sup> Vielä vuodelta 1974 olevaan Tapiolan kaupunginosa-kaavaan<sup>21</sup> oli merkitty Y-kortteli, mutta vuoden 1983 asemakaavamuutoksessa sitä ei enää esiintynyt. Ammattikouluhanke ei siis koskaan toteutunut.

Kiinnostava toteutumaton hanke esiintyy myös päiväämättömässä, ensisijassa Kaupinkallion rakentamista koskevassa Ervin suunnitelmassa, joka todennäköisesti on 1950- ja 60-luvun vaihteesta. Siinä on esitetty 6-kerroksinen veistoksellinen ja viuhkamaisesti avautuva asuinrakennus Kaupinkallion laelle. Toteutuessaan rakennus olisi noussut selvästi puurajan yläpuolelle. Kaupinkallion laki jäi kuitenkin rakentamattomaksi ja murskaamotoiminnan loputtua sieltä siivottiin louhokset pois.

Erikoinen toteutumaton hanke esiintyy edellä mainitussa vuoden 1974 kaupunginosa-kaavassa. Urheilutalon pohjoisnurkalta alkavaksi oli merkitty *”maalaisen julkisen liikenteen väylä”*, jonka oli tarkoitus kulkea Opintielle saakka Kaupinkallion alitse. Tähän olisi samalla yhdistetty tilat väestönsuojalle. Suurusuuntaisessa suunnitelmassa on selvästi kaikuja 1960-luvun lopun Juutilainen-Mikkola-Pallasmaa-ryhmän strukturalistisista Tapiolan kehittämissuunnitelmista.



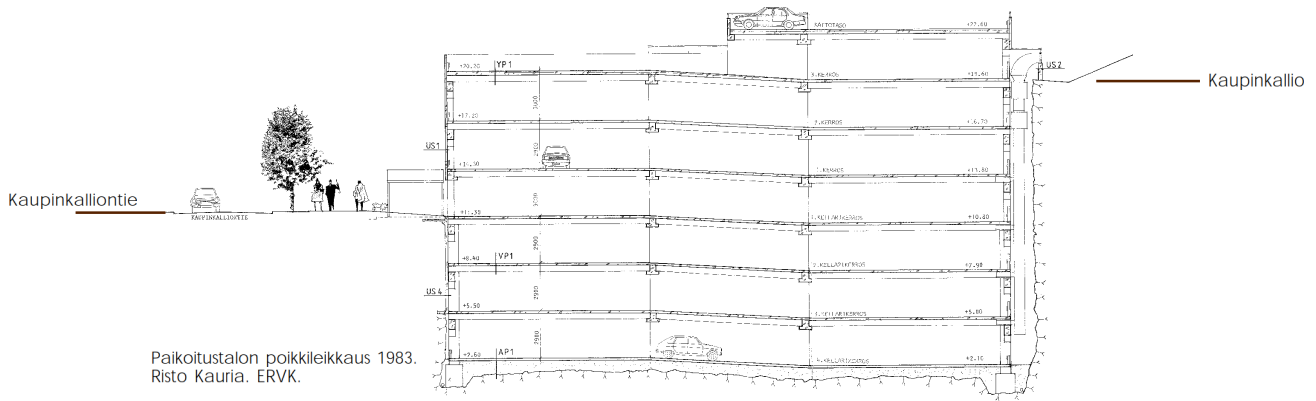
Vuoden 1983 asemakaavamuutos. EKKA.

### 3.3 1980-luvun rakentaminen

1970-luvun loppupuolella Tapiolan rakentamisessa alkoivat puhaltaa uudet maankäytön tehostamisen tuulet. Heikintorin eteläpuolelle nousi korkeita pistetaloja ja uusia tavarataloja. 1970-luvulla Kaupinkalliolle ei kuitenkaan toteutunut yhtään rakennussuunnitelmaa ja Ervin 1950- ja 60-luvulla luoma valkoisen suoraviivaisen modernismin kausi päättyi siltä osin. Jo vuonna 1973 tehtyä periaatepäätöstä kulttuurikeskuksen rakentamisesta Keskusaltaan kupeeseen alettiin edistää asemakaavoituksella 1983. Arkkitehti Arto Sipinen oli voittanut vuonna 1979 pidetyn kulttuurikeskuksen arkkitehtikilpailun ja keskus valmistui 1989.<sup>22</sup> Tämä heijastui myös Kaupinkallion alueen itäpuolen kehittämiseen.

Kauppamiehen tien päässä siihen saakka sijainnut pysäköintialue muutettiin vuoden 1983 asemakaavalla eräänlaiseksi torialueeksi, "*Kauppamiehenaukioksi*", joka varattiin kuitenkin myös autojen pysäköintiin ja maanalaiseen pysäköintiin. Osa kulttuurikeskuksen ja laajennettavaksi ajatellun Tapiolan oppikoulun vaatimista autopaikoista osoitettiin kuitenkin kaavassa voitavan sijoittaa Kaupinkallion itärinteeseen merkitylle LPA-alueelle eli autopaikkojen korttelialueelle. LPA-alueella oli siihen mennessä sijainnut "*harjoituspuiston*" pienempi pallokenttä eli "*Kaupinkenttä*" eli ns. "*kirkkokaukalo*".<sup>23</sup> Kentän pohjoispuolella oli vanha murskaamon paikka. Murskaamon pohjoispuolelle kaavoitettiin YL-korttelialue "*kunnan tarpeisiin varattua yleistä rakennusta varten*". Kulttuurikeskuksen rakentamisesta ja maankäytön tehostamisesta johtuen entinen päättyvä Kauppamiehenkatu yhdistettiin pohjois-eteläsuuntaisella Kapinkallionkadulla Opintiehen. Näin Kaupinkalliosta muodostui oma katujen rajaama saareke.





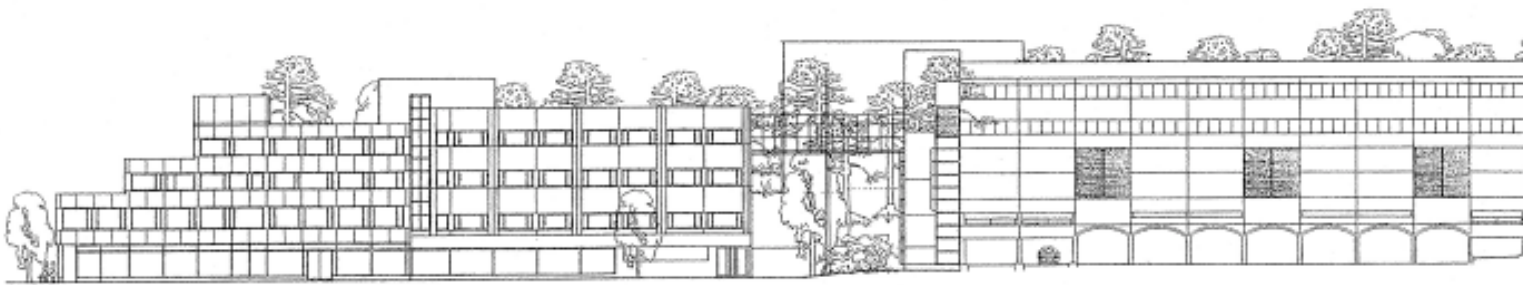
Paikoitustalo Kaupinkallion tieltä. Etualalla rakentamaton YL-k-alue.



Paikoitustalo Kaupinkalliolta nähtynä.

Vuoden 1983 asemakaavan mukaisesti LPA-tontille rakennettiin Risto Kaurian suunnitelmien mukaan vuonna 1986 Kaupinkallion Paikoitustalo Oy. Rakennusta varten louhittiin maan alle neljä kerrosta, aina +2,5 metrin korkeuteen saakka (maapinta on n. +10,5). Maan päälle rakennettiin neljä kerrosta, asemakaavan kolmen kerroksen rajoitteesta poiketen. Vuoden 1986 asemakaavamuutos osoittaa kiinnostavan jäänteiden alueen vanhasta liikuntateemasta: 25% rakennusalueesta eli tässä tapauksessa 3000 kerm2 Paikoitustalon rakennusoikeudesta olisi ollut mahdollista käyttää urheilutilojen rakentamiseen. 1990-luvulla Paikoitustalon katutasokerrokseen toteutettiin liiketiloja, jotka työntyvät kioskimaisina ulos perusvolymista. Hieman tätä muistuttava periaate on Urheilutalossa, jonka ravintola-kahvila laajennettiin katualueelle 1986.

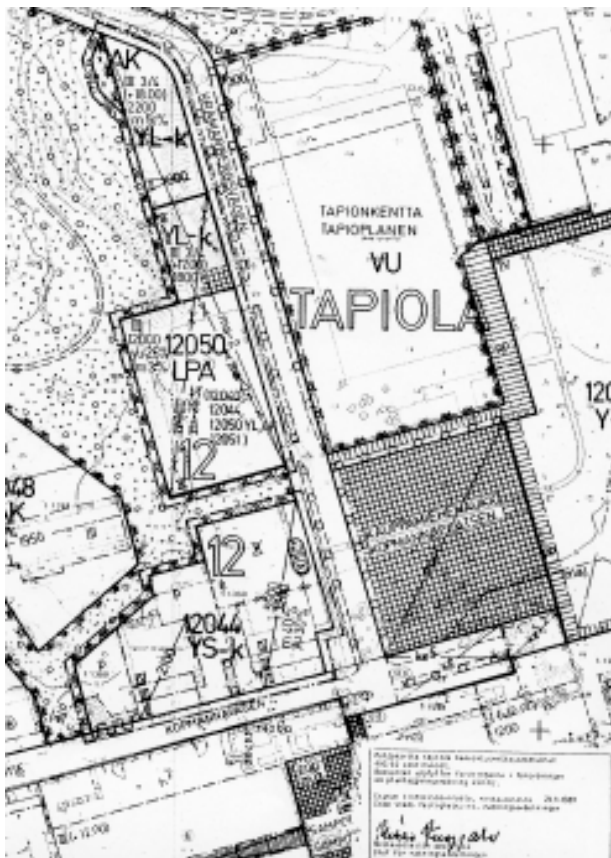
Kaupinkalliontien pohjoispäähän kaavoitetulle YL-korttelialueelle ei toteutettu toimistotaloa, jota alueen asukkaat olivat jo aiemmin vastustaneet.<sup>24</sup> Sen sijaan laadittiin asemakaavamuutos vuonna 1988, jossa korttelialueen pohjoisin osa kaavoitettiin AK-merkinnällä, eli asuinkerrostalojen korttelialueeksi. LPA- ja AK-korttelialueiden väliin jäi kuitenkin pieni kaistale YL-korttelialuetta. Tämä pieni jyrkkä maakaistale on edelleen viimeistelemätön ja pusikoitunut murskaamotoiminnan jäljiltä. Rinteessä sijaitsee myös muinaismuisto, betonibunkkeri ensimmäisen maailmansodan ajalta, joka tosin on "kadonnut" Espoon museon linnoituslaitteiden tietokannasta.



Kauria & Turtolan havainnepiirustus Kaupinkalliontien julkisivusta. Vasemmalla urheilutalon laajennus keilahallin päälle. Siitä puolestaan lähtee



Palvelutalo Kaupinkallion puolelta ja Kaupinkalliontien puolelta katsottuna



Asemakaavamuutos vuodelta 1988 (4085), jossa on muutettu edellisen, vuodelta 1983 olevan asemakaavan YL-k-alueen pohjoisosa AK-alueeksi vanhusten palvelutaloa varten. EKKK.



yhdysiltä paikoitustalon yläosaan rakennettuun urheilutilaan (?). Sen jälkeen rakentamaton YL-k-alue ja Palvelutalo.1983 EKKA.



1980-luvun lopun arkkitehtuurimuodonantoa Palvelutalo monimuotoisessa pääjulkisivussa

Espoon Eläkeläisten Keskusliitto ry yhteistyökumppaneineen oli aiemmin kääntynyt kaupungin puoleen pyytäen kaupunkia varaamaan kyseisen tontin *"asunto-osakeyhtiömuotoista vanhusten palvelutaloa varten"*.<sup>25</sup> Tontille rakennettiin vuonna 1989 Asunto Oy Tapiolan Palvelukoti. Suunnitelmista vastasi arkkitehtuuritoimisto Hanhirona & Co Ky ja Martti Hanhirona. Paikoitustalon läheinen sijainti mahdollisti palvelukodin autopaikkojen sijoittamisen pois tontilta.

1980-luvun kaavoituspolitiikan ja rakentamistoimenpiteiden jäljiltä Kaupinkallion itänen puoli muuttui radikaalisti ja Tapiolan alkuperäiselle idealle vieraaseen suuntaan. Vaikka Paikoitustalo ja Palvelutalo ovat vapaita massoja, kuten Tapiolan rakentamiseen kuuluu, puuttuu niistä, varsinkin Paikoitustalon osalta kaikinainen maisemaan sovitumisen herkkyys. Ne toivat Kaupinkallion kaupunkirakenteeseen myös uuden ja vieraan piirteen: perinteisen katutilan muodostamisen tavoitteen. Suunnitteluideologia oli 1980-luvulla siis hylännyt tai aktiivisesti unohtanut Ervin kaupunkisuunnittelun ideat. Vuoden 1988 asemakaavan selostuksessa päinvastoin oltiin ylpeitä uudistuksesta ja ajateltiin että toimenpiteillä saatiin *"paikattua"* kaupunkirakenteesta puuttuvia sulkeutuvia tiloja. Kauppamiehentie tarvitsi asemakaavaselostuksen mukaan Kauppamiehenaukion *"aukiotilaa"* rajaamaan *"selkeän yhtenäisen reunaelementin"*. Uudisrakentamisrintaman tarkoituksena oli *"rikastuttaa ja samalla myös jäsentää kaupunkitilaa"*<sup>26</sup>, selitys joka tosin sopii mihin tahansa suunnittelu-yhteyteen. Aarne Ervin luoman Tapiolan keskusta-alesuunnittelun viitoittaman historian valossa sekä kyseinen kaavoituksellinen idea että sen toteutus ovat valitettavia piirteitä Kaupinkallion alueen kehityksessä.



Ervin keskustasuunnitelman pienoismalli, jossa Pohjantien ja Kauppiemiehtien nurkka esiintyy rakentamattomana alueena. SRM.



Pienois malli joka osoittaa miten Kaupinkallion etelälaita tosiasiasa toteutui 1960-luvun lopussa. Kuva Adhäm Fethulla. EKMA.

## YHTEENVETO

Kun katsotaan Kaupinkallion toiminnallista asemaa Tapiolan keskusta-alueen osana historiallisista lähtökohdista niin havaitaan, että Kaupinkallio on ainoa keskustan alue, johon alun perin suunniteltiin asuntorakentamista. Ervin keskustakilpailuehdotuksen jälkeen kehittämässä 1950-luvun alue-suunnitelmissa kaikki muut Tapiolan keskusta-alueet oli varattu yhteisölliseen rakentamiseen. Tapiola "city" oli varattu liiketoiminnalle, liikunnalle ja kulttuurille, johon ei ajateltu sekoittaa asumista. Kaupinkallio muodosti tästä kuitenkin poikkeuksen. Asuinrakentaminen tuotiin lähelle keskusta-alueetta, mutta omalle saarekkeelleen, Kaupinkallion lämpimään etelärinteeseen havumetsän siimekseen, kuten Ervin suunnittelu periaatteisiin kuului: *"pohdimme paljon maisemallisten arvojen olemassaoloa ja päätimme säilyttää näkymät ja aukeamat ehjinä ja sijoittaa rakennukset metsiköiden katveeseen (Aarne Ervi)"*<sup>27</sup>

Ervin suunnittelemat kaksi L-mallista asuin kerrostaloa (Kilparinne ja Pohjanpolku) edustavat kiinnostavalla tavalla rakentamista, jonka yhtenä kaupunkirakenteellisena periaatteena oli liittää Ervin kokonaisuutellaan suunnittelema alue (Tapiolan keskustan) muiden suunnittelijoiden vaihtelevammalla kädenjäljellä syntyneeseen läntiseen lähiohjon. Rakennuksia oli suunnitelmissa alun perin kolme kappaletta, mutta yhden tontti varattiinkin Tapiolan Terveystalolle. Ervin suunnitelmissa esiintyy myös ajatus, jossa Terveystalon sijaan tontille olisikin rakennettu hotelli, tai suunnitelmia, joissa Terveystalon ja Urheilutalon tilalla olisi ollut suurempi julkinen rakennus.

Kun Pohjantien ja Kauppiemiehtien nurkka-alue annettiin 1950-luvun lopussa Siviili- ja asevelvollisuusinvalidien liitolle asuinrakentamista varten, ei eteläisellä L-asuinrakennuksella ollut enää kaupunkirakenteellisia perusteita. Nämä ns. Invaliditalot ovat nykyisin hieman irrallinen elementti Kaupinkallion vanhassa rakennuskannassa, vaikka paradoksaalista kyllä ne ovat vanhimmat Kaupinkallion alueelle valmistuneet rakennukset. Tätä Kaupinkallion lounaisnurkkaa voisi kaupunkirakenteellisesti parantaa raskailla toimenpiteillä.



Kaupinkallion vanhin (1959-1967) rakennuskanta vuoden 1968 keväällä otetussa kuvassa. EKMA.

Tapiolan Terveystalo ja Urheilutalo edustavat Ervin yksinkertaista ja nöyrää julkista rakentamista. Rakennuksia voisi yhtä hyvin luulla myös asuinrakennuksiksi tai yhdistetyiksi asuin- ja liikerakennuksiksi. Keskusta-alueen pohjoisreunalle asettuneet rakennukset ovat niin ikään rajapinnassa Ervin kaupunkirakenteellisessa ajattelussa kuin edellä mainitut L-rakennukset. Etelässä rakennusten tavoitteena on ollut liittyä aktiivisesti keskusta-alueen toimintaan. Pohjoispuolella tavoitteena taas on ollut luoda rauhallisempi yhteys Kaupinkallion luonnonvaraisempaan asuinmiljööseen. Terassoituva muodonanto liittyy rakennukset pehmeästi Kaupinkallion maisemaan ja rakennukset näyttäytyvät pienempinä kuin ovatkaan. Luonnon ja rakennetun ympäristön vuorovaikutussuhde on Tapiolaa suunniteltaessa ollut ilmeinen perustekijä. Kaupinkallion vanha rakennuskanta on tästä elävä esimerkki. Näitä periaatetta on tulevaisuudessakin syytä vaalia.

Terveystalon osalta toteutus aktiivisesta keskustayhteydestä valitettavasti vesittyi kun silloisten käyttäjien vaatimuksesta rakennuksen sisäänvedetyistä katutasokerroksesta luovuttiin. Julkisivu Kauppiemientien suuntaan on ollut toteutuksesta lähtien umpimielinen ja sulkeutuva, mikä on vierasta Ervin arkkitehtuurille. Asian parantamista eli tässä tapauksessa alkuperäiseen ideaan palaamista on tulevaisuudessa syytä vakavasti harkita. Vaikka Terveystalon ulkonäkö on muuttunut hieman nuhjuiseksi, on se tärkeä osa Ervin keskustasuunnitelman mukaista rakentamista, eikä sen säilymistä Tapiolassa tulisi asettaa kyseenalaiseksi.

Urheilutalo liikunnallisine toimintoineen on elimellinen osa Ervin keskusta-alueen kokonaisuunnitelmaa. Keskustan pohjoisosassa oli jo arkkitehtuurikilpailusta lähtien varattu liikunta-alueeksi eli "harjoittelupuistoksi". Urheilutalo liikuntakenttien eteläpäässä on toiminut niin ikään välittävänä tekijänä rakennetun keskustan ja luonnonvaraisen pohjoisalueen rajapinnassa. Alun perin ajatuksena ollut liikuntahallin rakentaminen vaihtui vuonna 1966 rakennusurakasta vastanneen Polar Oy:n vaatimuksesta matalammaksi keilahalliksi. Ervin ideoima terassoitu ja puistokaistojen erottama harjoittelupuisto toteutui vain osin. Tapiolan oppikoulun aktiivikäytön siivittämänä rakennettiin suuri pallokenttä ja Urheilutalon pohjoispäättyyn pienempi kenttä koripalloa ja jääkiekkokaukaloa varten. Muutoin harjoittelupuiston rakentaminen ei juuri toteutunut, mutta suuri liikuntakenttä nykyisine tekojärätoineen todistaa vielä Ervin perusidean olemassaolosta.



Entisen murskaamon aluetta itärinteessä

Urheilutalon jatkeeksi 1986 rakennettu jyhkeä pysäköintilaitos ja uudempi Kaupinkalliontie ovat piirteitä Tapiolan keskusta-alueen myöhemmästä kehittämisestä ja toiminnallisista tarpeista. Pysäköintitalo ei ole erityinen kaunistus kaupunkirakenteessa, mutta lähes 700-autopaikkainen rakennus on Tapiolan keskustatoiminnan kannalta välttämätön. Se palvelee myös lähirakennusten (Kulttuurikeskus ja vanhusten palvelutalo) autopaikoitusalueena. Pysäköintitalo rakennettiin vanhan kivimurskaamon paikalle, Kaupinkallion itärinteeseen. Yhdessä Kaupintien ja pohjoisempaan sijoitetun vanhusten palvelutalon rakentamisen kanssa alueen kehittämisestä tapiolalaisten liikunta-alueena luovuttiin 1980-luvulla. Kaupinkallion itäkaakkoisesta alueesta onkin tämän johdosta muodostunut melko epämääräinen osa Tapiolan kaupunkirakennetta ja -toimintaa. Alueen jakava Kaupinkalliontie palvelee lähinnä Tapiolan huoltoliikenteen läpikulkuväylänä. Vaikka toiminnallisesti tämä on ymmärrettävää on liikenneväylästä muodostunut levottomuutta ja irrallisuutta herättävä elementti. Kaupinkalliontien toiminnallisuutta tulisi harkita vakavasti ja laajasti koko keskusta-alueen kehittämistä tutkittaessa.

Nykytilassaan Kaupinkallion alue on kuitenkin suurimmaksi osaksi rakentamaton. Miksi? Ervin kilpailuehdotuksen jälkeen tehdyssä jatkosuunnittelussa Kapinkallion pohjoinen, ja samalla siis keskusta-alueen pohjoinen puoli oli varattu opetustointia varten. Tästä esimerkkinä Jorma Järven vuonna 1959 valmistunut Tapiolan oppikoulu ja Opintien pohjoispuolella Erko Virkkusen niin ikään 1959 valmistunut kelloseppäkoulu. Liikunta-alueiden länsipuolelle, Pohjantien ja Opintien nurkkaan eli Kaupinkallion pohjoisosaan Ervi oli suunnittelut paikan suurehkolle ammattikoululle. Ammattikoulun rakentaminen oli mukana suunnitelmissa aina 1970-luvulle asti, mutta mitään ei tapahtunut. Ervin 1950-luvun suunnitelmissa esiintyy myös huomiota herättävän asuintornitalon sijoittaminen Kapinakallion laelle, joka olisi kohonnut maiseman yläpuolelle kuin "taskumatit" tai Mäntytorni. Tämäkään ei toteutunut.



Urheilutalon ja Terveystalon takamaastoa

Lopputuloksena voidaan todeta, että Ervin suunnitelmissa Kaupinkallion etelä-, länsi- ja pohjoispuoli oli varattu sekä asuin- että opetustilojen rakentamista varten, ja liikuntaan oli varattu maastomuodoltaan ja maaperältään sopivimmat alueet Kaupinkallion itäpuolella. Osa suunnitelmista toteutui, osa ei ja uusien aikakausien ”välttämättömyyteen” tukeutuvat kehittämistarpeet ovat vie-neet edellytykset joidenkin perusideoiden toteutumiselta. Kaupinkallion alueella on erityisesti vaalittava Ervin keskustasuunnitelman periaatteita ja sen aikaista rakentamista. Muilta osin Kaupinkallio kaipaa ja mahdollistaa ympäristöä kehittäviä toimenpiteitä, jotka toivon mukaan on yhtä harkitun kokonaisvaltaisia kuin 1950-luvulla.

## VIITTEET

- <sup>1</sup> ”Tapiola. Elämää ja arkkitehtuuria.” 2003:14.
- <sup>2</sup> Tapiolan keskusta-alueen rakennussuunnitelman muutoksen selitys, luonnos 30.12.1955 (SRM)
- <sup>3</sup> Hurme, Riitta. 1991:128.
- <sup>4</sup> Tapiolan keskusta-alueen rakennussuunnitelman muutoksen selitys, luonnos 30.12.1955 (SRM)
- <sup>5</sup> Bonsdorff, Mikko 2002:11
- <sup>6</sup> ESKS:T9. 1956.
- <sup>7</sup> Asuntosäätiön kokousmuistio 18.10.1956. SRM.
- <sup>8</sup> Asuntosäätiön kokousmuistio 18.10.1956. SRM.
- <sup>9</sup> Asuntosäätiön kokousmuistio 18.10.1956. / Aarne Ervin suunnitelma 3.1.1957. SRM.
- <sup>10</sup> ESKS:T16. 1961 ja 3341:1983.
- <sup>11</sup> Nimistö Tapiolan kaupunkikuvassa 1992:17.
- <sup>12</sup> Eskola, Eeva. 1984:72.
- <sup>13</sup> Nykyisin alueesta käytettävä nimitys.
- <sup>14</sup> ESKS:T9. 1956.
- <sup>15</sup> ESKS:T16. 1961.
- <sup>16</sup> Erään alkuperäisasukkaan suullinen tiedoksianto 9.12.2004.
- <sup>17</sup> As Oy Keskusrinne ja Rakennusmies. Rakennusselostus 1962. SRM.
- <sup>18</sup> Pertti Solla lausunto 1.12.1991. ERVK.
- <sup>19</sup> Bonsdorff, Mikko 2002:54
- <sup>20</sup> ESKS:702. 1969.
- <sup>21</sup> ESKS:2165. 1974.
- <sup>22</sup> Asemakaavan piiri, nro 3341 selostus. 1983. ESKS.
- <sup>23</sup> Kh 8.3.1983 pöytäkirja. EKA.
- <sup>24</sup> Kh 8.3.1983 pöytäkirja. EKA.
- <sup>25</sup> Kh 8.4.1986 esityslista. EKA.
- <sup>26</sup> Asemakaavan piiri, nro 4085 selostus. 1986. ESKS.
- <sup>27</sup> Raportti rakennetusta ympäristöstä 1970:116.
- <sup>28</sup> Lauri Niemen suullinen tiedonanto 15.12.2004.

## ARKISTOT

AS	Asuntosäätiön arkisto
EKA	Espoon kaupungin arkisto
EKKA	Espoon kaupunkisuunnittelukeskuksen arkisto
EKMA	Espoon kaupungin museon arkisto
ERVK	Espoon rakennusvalvontakeskuksen arkisto
ETK	Espoon tekninen keskus / kiinteistöpalvelukeskus
SRM	Suomen rakennustaiteen museon arkisto

## LÄHTEET

Arkkitehtitoimisto HNP Heikinheimo. *Tapiolan läntisten lähiöiden rakennuskannan säilyneisyysinventointi ja arvottaminen 2001-2002.*

Arkkitehtuuritoimisto Iivanainen & Mustonen Oy. *Tapiolan itäisten lähiöiden rakennuskannan arvottaminen.* 2000.

Bonsdorff, Mikko. *Tapiolan Terveystalo ja Urheilutalo. Rakennushistoriaselvitys.* 2002

Eskola, Eeva. *Vanha Hagalund.* Jyväskylä 1984.

Hurme, Riitta. *Suomalainen lähiö Tapiolasta Pihlajamäkeen.* Suomen Tiedeseura. Tammissaari 1991.

Itkonen, Uolevi. *Espookirja.* Espoon kaupunki. Jyväskylä 1992.

Itkonen, Uolevi. *Ihmisiä Tapiolassa - Tapiolan Kilta ry:n 40-vuotisjuhla-julkaisu.* Tapiolan Kilta ry. Jyväskylä 1998.

Lindh, Tommi. *Haagan rakennukset ja arvotus.* 1998.

Maisemasuunnittelu Iisakkila & Byman Oy. *Tapiola. Ulkoalueiden perusparantaminen.* 1991. Espoon kaupunki, tekninen virasto.

*Raportti rakennetusta ympäristöstä. Aarne Ervin arkkitehtuuria.*

Toimittajana Pertti Solla. Kirjoittajat Yrjö-Paavo Häyrynen, Kirmo Mikkola, Jorma Mänty, Juhani Pallasmaa, Pertti Solla, Pekka Suhonen ja Ilmo Valjakka. 1970. Helsinki. Sanomapaino.

Sankarus ja arki - Suomen 50-luvun miljöö. Suomen rakennustaiteen museo. Vantaa 1994.

*Tapiola. Elämää ja arkkitehtuuria.* Timo Tuomi (toim.). 2003.

Tuomi, Timo. *Tapiola - Puutarhakaupungin vaiheita - Arkkitehtuuriopas.* Espoon kaupungin museo. Jyväskylä 1992.

Viljamaa-Laakso, Marja. *Nimistö Tapiolan kaupunkikuvassa.* Espoon kaupunkisuunnitteluvirasto, Nimistöyksikkö. 1992.



## RAKENNUSINVENTOINNIT

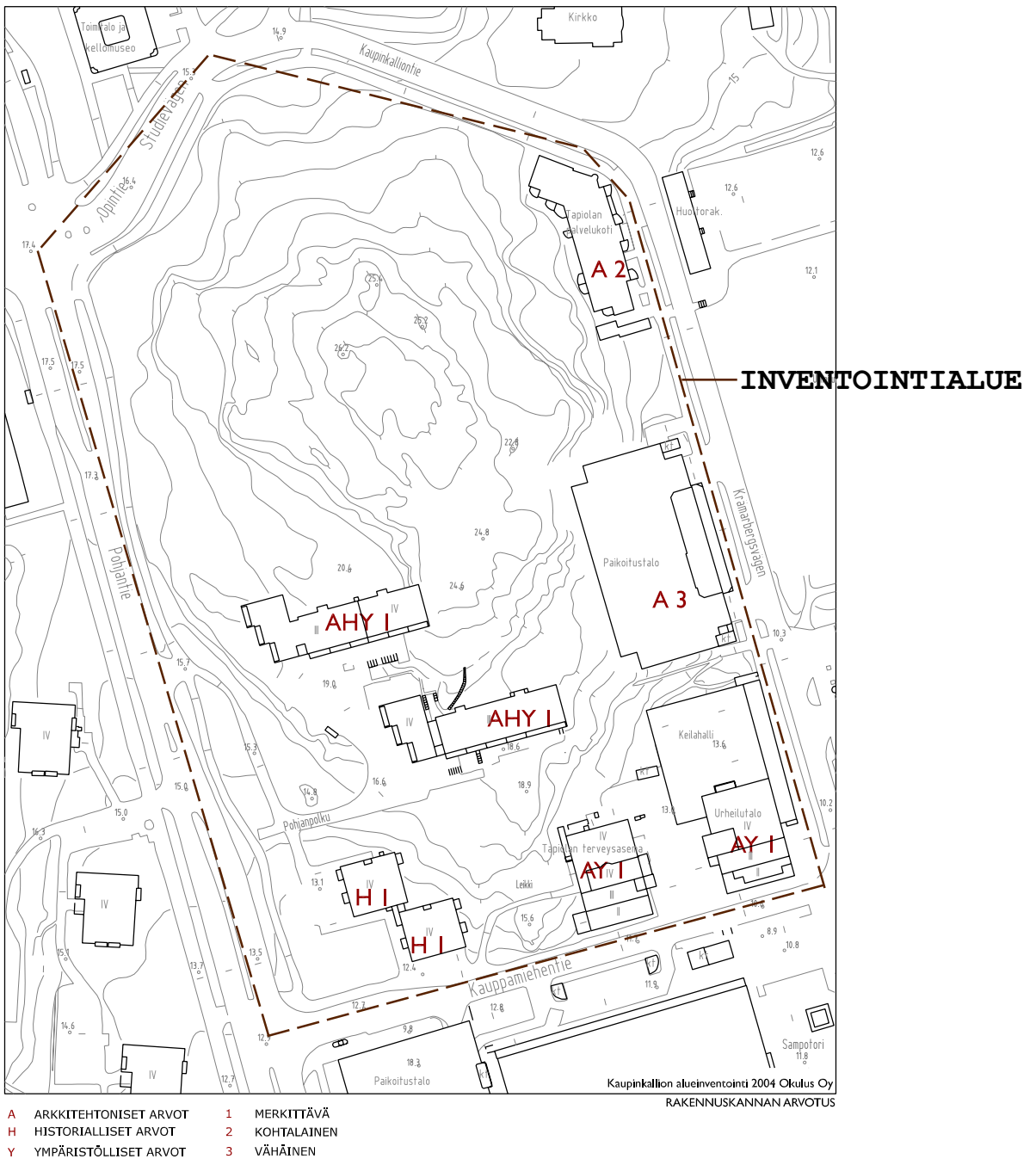
### Arvotusperiaatteet

Rakennusten arvot on jaettu kolmeen ryhmään: **arkkitehtoniset (A), historialliset (H), ja ympäristölliset (Y)** arvot. Rakennukset on lisäksi luokiteltu kolmeen luokkaan (1, 2 ja 3) A-, H- tai Y-arvon merkittävyyden mukaan:

- 1-luokka: merkittävä
- 2-luokka: kohtalainen merkitys
- 3-luokka: vähäinen merkitys

Inventointilomakkeissa jokaisen luokituksen peruste on selitetty tapauskohtaisesti.

1-luokkaan valittiin rakennukset, joiden A-, H- tai Y-arvo katsottiin huomattavaksi. Kohde on saattanut saada useamman arvomerkin, kuitenkin niin, että luokka edustaa painotettuna merkittävintä arvoa. Arvotus käy yksityiskohtaisemmin ilmi inventointikorteista.



## AIEMMIN ILMESTYNEITÄ ARKKITEHTITOIMISTO OKULUS OY:n RAKENNUSTUTKIMUKSIA

<b>Helsingin Tuomiokirkko.</b>	Kipsikoristeiden restauroinnin työmaadokumentointi 1996-97. Tilaja: Helsingin seurakuntayhtymä.
<b>Grönqvistin talo,</b> Helsinki.	Julkisivujen restauroinnin työmaadokumentointi Theodor Höijerin 1883 valmistuneesta kaupunkipalatsista, 1998. Tilaja: Oy Grönqvistin talo Ab.
<b>Suomen Kansallisteatterin,</b> Helsinki.	Vuonna 1902 valmistuneen Onni Törnqvistin suunnitteleman teatterin julkisivujen restauroinnin työmaadokumentointi 1999. Tilaja: Suomen Kansallisteatteri.
<b>Suomen Kansallisteatterin,</b> Helsinki.	Kansallisteatterin sisätilojen restaurointiin liittyvän suihkupaalutukseen halkeamakartoitus 2001-2002 (/ 2003). Tilaja: Suomen Kansallisteatteri.
<b>Arppeanum,</b> ent. Helsingin yliopiston Geologian laitos.	Vuonna 1869 valmistunut Albert Edelfelt vanh. suunnitteleman yliopistorakennuksen sisätilojen restaurointiin liittyvä historiallinen väritutkimus 2001. Tilaja: Senaatti-kiinteistöt Oy.
<b>Lapinjärven iso kirkko,</b> Lapinjärvi.	Vuonna 1746 rakennetun rapatun hirsirakenteisen ristikirkon julkisivujen rakennushistorian tutkimus ja kuntokartoitus, 2000. Tilaja: Lapinjärven Srk.
<b>Salmisaarentalo,</b> Helsinki.	Rakennushistoriallinen selvitys Väinö Vähäkallion suunnittelema Oy Alkoholiiliike Ab:n pääkonttori-, tehdas- ja keskusvarastorakennuksesta, 2000-2001 (Livady Oy). Tilaja: Kapiteeli Oy.
<b>Vuorikatu 8:n piharakennus,</b> Helsinki.	Rakennushistoriallinen selvitys ja inventointi Waldemar Aspelinin 1897 suunnittelema piharakennuksesta, 2001. Tilaja: Eläke-Tapio Oy.
<b>Tapiolan Terveystalo ja Urheilutalo,</b> Tapiola.	Rakennushistoriaselvitys Aarne Ervin 1960-luvun puolivälissä toteutuneista kahdesta julkisesta rakennuksesta, a 2002. Tilaja: Espoon Tekninen keskus.
<b>Fabianinkatu 26,</b> Helsinki.	Rakennushistoriaselvitys Kauno S. Kallion vuonna 1906 suunnittelema Suomen Liikemisten Kauppaopisto Oy:n koulurakennuksesta 2003. Tilaja: Helsingin yliopisto / Tekninen osasto.
<b>Vuorikatu 5,</b> Helsinki.	Rakennushistoriaselvitys Väinö Vähäkallion vuonna 1925-26 suunnittelema Suomen Liikemisten Kauppaopisto Oy:n uudesta koulu- ja asuinrakennuksesta 2003. Tilaja: Helsingin yliopisto / Tekninen osasto.
<b>Vuorikatu 3,</b> Helsinki.	Rakennushistoriaselvitys Aarre Ekmanin vuonna 1919 suunnittelema A. B. Vuorikatu 3 O.Y. -asuinrakennuksesta 2003. Tilaja: Helsingin yliopisto / Tekninen osasto.
<b>Suomen Kansallisteatterin,</b> Helsinki.	Vuonna 1902 valmistuneen Onni Törnqvistin suunnitteleman teatterin sisätilojen restauroinnin työmaadokumentointi 2002-2003. Tilaja: Suomen Kansallisteatteri.
<b>Arppeanum,</b> ent. Helsingin yliopiston Geologian laitos.	Vuonna 1869 valmistunut Albert Edelfelt vanh. suunnitteleman yliopistorakennuksen peruskorjaus ja restaurointityömaan työmaadokumentointi 1999-2004. Tilaja: Helsingin yliopiston tekninen osasto (1999) ja Senaatti-kiinteistöt.
<b>Yrjönkatu 18,</b> Helsinki.	Vuonna 1883 valmistunut Sebastian Gripenbergin suunnittelema entinen Suomalainen työttökoulu ja sitteemmin Suomen Taideakatemia rakennus. Rakennushistoriaselvitys 2004. Tilaja: Svenska folkskolans vänner r.f.
<b>WeeGee-talo,</b> Tapiola.	Vuosina 1964 ja 1967 valmistunut arkkitehti Aarno Ruusuvuoren suunnittelema entinen Weilin+Göös in painotalo. Rakennushistoriaselvitys ja väritutkimus 2004. Tilaja: Espoon tekninen keskus / KOY WeeGee
<b>Kyminlinna,</b> Kotka.	1800-luvun venäläisen kasarmialueen rakennushistoria- ja asemaavahistoriaselvitys 2004. Tilaja: Senaatti-kiinteistöt Oy.

