



# **Esbo stads miljöskyddsföreskrifter**

Fullmäktige 24.4.2017

Träder i kraft 1.6.2017

## **INLEDNING**

### **Vad är miljöskyddsföreskrifterna och vem gäller de?**

Esbo stads miljöskyddsföreskrifter är bestämmelser för att förebygga miljöförorening. De ska följas av alla i Esbo, såväl invånare, företag som andra som kan förorena miljön.

I miljöskyddslagen nämns särskilt verksamhet som inte berörs av föreskrifterna. De behöver till exempel inte följas i verksamhet för vilken beviljats miljötillstånd, för verksamheten regleras tillräckligt i miljötillståndet.

Med miljöskyddsföreskrifterna verkställs miljöskyddslagen (527/2014) och de ska efterlydas liksom miljöskyddslagen och med stöd av denna givna bestämmelser.

### **Andra miljöbestämmelser**

Föreskrifterna är skräddarsydda för Esbo. De består av anvisningar och bestämmelser som ska hindra olägenheter för hälsan, trivseln eller annan miljöförorening. Föreskrifterna utfärdas med stöd av miljöskyddslagen (86/2000) och gäller endast inom denna lags tillämpningsområde. Detta innebär att de endast reglerar förorenande utsläpp, till exempel av avloppsvatten. Däremot gäller föreskrifterna inte direkt bearbetning av miljön. Att hopa grus så högt att det skuggar grannens tomt är exempelvis inte en överträdelse av miljöskyddslagen.

Miljöolägenheter förebyggs också med andra lagar. Här är några av dem med bestämmelser om bland annat avfallshantering och skydd av hälsan och naturen:

- Naturvårdslagen (1096/1996) – t.ex. fredning av naturområden.
- Vattenlagen (587/2011) – t.ex. begränsning av muddring.
- Hälsoskyddslagen (763/1994) – t.ex. förebyggande av buller, damm och rök från omgivningen i bostäder.
- Kemikalielagen (599/2013) – t.ex. sorgfällig förvaring av kemikalier Avfallslagen (646/2011) – t.ex. korrekt hantering av avfall
- Markanvändnings- och bygglagen (132/1999) – t.ex. hälsa och säkerhet i den byggda miljön.

Olika myndigheter ser till efterlevnaden av dessa lagar; hälsoskyddslagen i av hälsoskyddet; markanvändnings- och bygglagen av byggnadstillsynen samt vattenlagen och avfallslagen av miljönämnden.

En miljöskyddsföreskrift kan reglera något som också bestäms om i någon annan lag än miljöskyddslagen. I sådana fall gäller i allmänhet alla bestämmelser och den strängaste och för miljöskyddet bästa bestämmelsen ska följas. Ifall en miljöskyddsföreskrift strider mot miljöskyddslagen eller en förordning som getts med stöd av denna, ska föreskriften inte följas.

### **I miljöskyddsföreskrifterna ingår också rekommendationer och ytterligare upplysningar om andra bestämmelser**

I föreskrifterna ingår bestämmelser, rekommendationer, hänvisningar och ytterligare information.

En rekommendation är inte bindande, men det är önskvärt att den följs. Det kan emellertid följa av andra bestämmelser eller t.ex. en tolkning av förbudet mot förorening av grundvatten och mark att en rekommendation i specifika fall kan vara bindande eller otillräcklig. För att grundvattnet inte ska förorenas är det möjligt att t.ex. ett avloppssystem på grund av terrängen måste byggas längre bort från grannens brunn än den allmänna rekommendationen.

En hänvisning pekar på någon annan paragraf i föreskrifterna då två paragrafer hänger ihop men inte på grund av disponeringen har kunnat placeras efter varandra.

I en informationsruta hänvisas till andra bestämmelser om miljöskydd som inte ingår i föreskrifterna för att de redan existerar i något annat sammanhang. Rutorna uppdateras allt efter som lagstiftningen ändras.

### **Var får man veta mera om miljöskyddsföreskrifterna?**

Miljöskyddsföreskrifterna finns hos Esbo stads miljöcentral, tfn 09 816 21 (växel), besöksadress Kyrkträskvägen 6 B, 4 vån., Esbo centrum; postadress PB 44, 02070 Esbo stad ; e-post ymparisto@espoo.fi. Dessutom finns de på nätet i stadgesamlingen. Anvisning, rådgivning och tillsyn sköts av miljöcentralen.

### **Hur övervakas att miljöskyddsföreskrifterna efterföljs?**

Övervakningen ankommer på kommunens miljöskyddsmyndighet, som i Esbo är miljönämnden. Överträdelse ska alltså anmälas till Esbo stads miljöcentral skriftligt eller muntligt. Hur en överträdelse ska anmälas beror på ärendet. I allmänhet ska anmälan lämnas skriftligt, men ibland kan en anmälan om skada lämnas per telefon. Hur en anmälan följs upp beror också på ärendet, tillsyner kan t.ex. utmytna i ett åläggande eller en begäran hos polisen om förundersökning.

### **Staden utfärdar miljöskyddsföreskrifterna med stöd av 202 § i miljöskyddslagen:**

202 § i miljöskyddslagen:

”Kommunala miljöskyddsföreskrifter

Kommunen får för verkställigheten av denna lag meddela sådana allmänna föreskrifter som är påkallade av de lokala förhållandena och som gäller kommunen eller någon del av den (*kommunala miljöskyddsföreskrifter*).

Föreskrifterna får inte gälla

- 1) verksamhet som är tillståndspliktig eller registreringspliktig,
- 2) verksamhet av försöksnatur som avses i 31 §,
- 3) exceptionella situationer som avses i 120 §,
- 4) anmälningsförfarandet som gäller sanering av mark och grundvatten enligt 136 § 1 mom.,
- 5) försvarsmaktens eller gränsbevakningsväsendets verksamhet.

Föreskrifterna kan gälla

- 1) åtgärder, begränsningar och konstruktioner som hindrar utsläpp eller skadeverkningar av sådana,

- 2) motverkande av särskilt störande tillfälligt buller eller tillfälliga skakningar,
- 3) miljöskyddsmässiga förutsättningar för placering av verksamheter utanför detaljplaneområden,
- 4) fastställande av områden där det på grund av särskild risk för förorening av miljön är förbjudet att leda ut avloppsvatten i marken, ett vattendrag, ett dike, en källa eller en konstgjord damm eller i en sådan rännil som avses i 1 kap. 3 § 1 mom. 6 punkten i vattenlagen,
- 5) fastställande av zoner och områden där användningen av stallgödsel och gödselmedel samt inom jordbruket förekommande, för miljön skadliga ämnen begränsas,
- 6) lämnande av uppgifter som behövs för tillsynen, samt
- 7) åtgärder för förbättrande av vattens och den marina miljöns status som behövs enligt en förvaltningsplan eller havsförvaltningsplanen enligt lagen om vattenvårds- och havsvårdsförvaltningen.

Den kommunala miljövårdsmyndigheten kan i enskilda fall bevilja undantag från en miljöskyddsföreskrift på de i föreskriften angivna grunderna.”

202 § i miljöskyddslagen: ”Förfarande vid utfärdandet av kommunala miljöskyddsföreskrifter

Innan kommunala miljöskyddsföreskrifter utfärdas ska kommunen ge den berörda statliga tillsynsmyndigheten och vid behov andra myndigheter tillfälle att ge utlåtande.

Bestämmelser om att ge möjligheter till inflytande vid behandlingen av ärendet finns i 41 § i förvaltningslagen. Information om beredningen av ärendet ska också ges på kommunens webbplats.

Kommunen ska informera allmänt om miljöskyddsföreskrifterna så som kommunala tillkännagivanden offentliggörs i kommunen. Föreskrifterna ska vara tillgängliga på kommunens webbplats. De ska dessutom sändas för kännedom till den statliga tillsynsmyndigheten och till den statliga miljötillståndsmyndigheten.”

### **Uppdatering av miljöskyddsföreskrifterna**

Fullmäktige godkände de första miljöskyddsföreskrifterna 21.1.2005 och de trädde i kraft 1.3.2005, utom 11 § om placeringen av avfall som trädde i kraft 1.10.2006.

Miljöskyddsföreskrifterna ändrades av fullmäktige 8.6.2009 (trädde i kraft 1.9.2009) och 18.11.2013 (trädde i kraft 1.3.2014).

## Innehåll

KAPITEL 1 ALLMÄNNA BESTÄMMELSER.....	6
1 § Tillämpningsområde och mål .....	6
2 § Undantag.....	6
3 § Definitioner .....	6
4 § Ändringar i kartbilagan.....	7
KAPITEL 2 AVLOPPSVATTEN.....	7
5 § Behandlingen av hushållsavloppsvatten i enskilda avlopp .....	7
6 § Skyddsavstånd för behandling av avloppsvatten .....	8
7 § Vatten från byggplatser.....	9
8 § Tvätt av fordon, maskiner och motsvarande anordningar .....	9
KAPITEL 3 HANTERING OCH LAGRING AV KEMIKALIER OCH OLJA .....	10
9 § Förvaring och behandling av kemikalier .....	10
10 § Periodisk besiktning av olje- och kemikaliecisterner .....	11
11 § Olje- eller kemikaliecistern under jord som har tagits ur bruk.....	12
KAPITEL 4 HANTERING AV AVFALL OCH SNÖ.....	12
12 § Deponering av avfall i marken.....	12
13 § Avfall som uppstår vid kemisk färgborttagning och fogmassa som innehåller PCB eller bly .....	14
14 § Underhåll och tvätt av båtar .....	14
15 § Trädgårdsavfall och slätteravfall från vattendrag .....	14
16 § Bränning av avfall på fastigheter .....	15
17 § Placering och användning av snötipp.....	15
KAPITEL 5 DAMMBEKÄMPNING .....	16
18 § Underhåll och renhållning av trafikleder, gårdsplaner och liknande områden .....	16
19 § Tillfällig krossning och brytning av sten och mineraliskt byggavfall .....	16
20 § Byggnads-, reparations- och rivningsarbete samt jordbyggnad.....	17
KAPITEL 6 BEKÄMPNING AV BULLER OCH SKAKNINGAR .....	17
21 § Allmän regel .....	17
22 § Plikt att informera om yrkesmässig verksamhet som alstrar synnerligen störande buller.....	18
23 § Synnerligen störande buller nattetid.....	18
24 § Särskilt känslig verksamhet.....	18
25 § Plikt att anmäla om yrkesmässig verksamhet som orsakar synnerligen störande buller .....	18
26 § Användning av ljudanläggningar .....	20
KAPITEL 7 RÖK OCH LUKT .....	20
27 § Utsläpp av förbränning.....	20
KAPITEL 8 DJURHÅLLNING OCH SPRIDNING AV GÖDSEL .....	21
28 § Fällor och stall för hästar samt bete .....	21
29 § Överlåtelse och spridning av gödsel.....	21
KAPITEL 9 GRUNDTRÄSKS TILLRINNINGSOMRÅDE .....	22
30 § Dagvattenkontroll.....	22
31 § Gödsling.....	22
KAPITEL 10 JORDVÄRMEBRUNNAR.....	23
32 § Jordvärmebrunnar i viktiga grundvattenområden.....	23
KAPITEL 11 TILLSYN, STRAFF OCH IKRAFTTRÄDANDE .....	23
33 § Tillsyn och straff.....	23
34 § Ikraftträdande .....	23

## KAPITEL 1 ALLMÄNNA BESTÄMMELSER

Esbo stadsfullmäktige ger dessa miljöskyddsföreskrifter med stöd av 202 § miljöskyddslagen (527/2014).

### 1 § Tillämpningsområde och mål

Miljöskyddsföreskrifterna ska följas i Esbo stad och är i kraft i hela staden om inget annat bestäms nedan.

Miljöskyddsföreskrifternas mål är att med beaktande av de lokala förhållandena förebygga förorening av miljön enligt miljöskyddslagen.

### 2 § Undantag

Från miljöskyddsföreskrifterna kan beviljas undantag ifall en viss föreskrift är oskälig för en sökande. Undantag ska ansökas hos stadens miljöskyddsmyndighet. Undantag beviljas inte om undantaget sannolikt orsakar mera än ringa förorening av miljön.

### 3 § Definitioner

I dessa miljöskyddsföreskrifter avses med

- 1) vattendrag sjöar, tjärnar, älvar, bäckar och andra naturliga vattenområden samt konstgjorda sjöar, kanaler och andra motsvarande konstgjorda vattenområden, dock inte rännilar, diken och källor
- 2) strandområde en 200 meter bred zon från strandlinjen vid medelvattenstånd vid ett vattendrag, en sjö eller havet ifall inte terrängen eller någon annan omständighet föranleder en annan bredd
- 3) skärgård öar utan fast vägförbindelse
- 4) cistern under jord en behållare under markytan i marken eller en bunker,
- 5) cistern ovan jord en behållare över markytan eller i en källare,
- 6) översvämningshotade områden de områden som visas i bilagorna (bilaga 2: Översvämningshotade kustområden i Esbo, bilaga 3: Översvämningshotade insjöområden i Esbo, ur rapporten Espoon tulvaongelma 6.10.2005, arbetsgruppen för kartläggning av översvämningssproblem i Esbo) och på miljöförvaltningens kartor över områden som översvämmas ([www.ymparisto.fi/tulvakartat](http://www.ymparisto.fi/tulvakartat)),
- 7) Grundträsk tillrinningsområde och Naturaområde de områden som visas i bilaga 4 samt med
- 8) prioritetsordningen i Esbos dagvattenprogram:
  - I) Uppkomsten av dagvatten och försämring av dess kvalitet förebyggs
  - II) Dagvatten behandlas och utnyttjas där det uppstår
  - III) Dagvattnet leds bort med ett system som filtrerar och fördröjer strömningen

- IV) Dagvattnet leds bort i dagvattenavlopp till allmänna områden för att fördröjas och renas innan det leds till vattendragen.
- V) Dagvattnet leds i avloppet direkt till det mottagande vattnet

#### 4 § Ändringar i kartbilagan

Gränserna för de viktiga grundvattenområdena bestäms av närings-, trafik- och miljöcentralen i Nyland och om gränserna ändras införs ändringarna också i bilaga 1 i dessa föreskrifter.

## KAPITEL 2 AVLOPPSVATTEN

### 5 § Behandlingen av hushållsavloppsvatten i enskilda avlopp

Det är förbjudet att infiltrera toalettavloppsvatten i marken. I viktiga grundvattenområden är det också förbjudet att infiltrera annat hushållsspillvatten i marken.

Hushållsavloppsvatten som leds till strandområden ska renas enligt 4 § i statsrådets förordning om behandling av hushållsavloppsvatten i områden utanför avloppsnätet (157/2017) som har utfärdats med stöd av miljöskyddslagen.

Hushållsavloppsvattnet i viktiga grundvattenområden ska renas enligt 4 § 2 mom. i förordningen ifall avloppsvattnet inte leds till en tät cistern enligt 54 § i stadens byggnadsordning. På viktiga grundvattenområden ska avloppsvattnet från vattenklosetter alltid ledas till täta cisterner.

#### **Övergångsbestämmelse:**

En fastighets avloppsvattensystem ska följa 4 § i förordningen när det på fastigheten

- 1) byggs en vattenklosett eller görs sådana tillståndspliktiga reparationer eller ändringar som gäller vatten- och avloppsanläggningar så att systemet förnyas eller repareras i dess helhet, eller
- 2) görs sådana reparationer och ändringar som kan jämföras med uppförande av en byggnad och som kräver bygglov

Ett system för behandling av avloppsvatten som baserar sig på de krav vid byggnadstidpunkten som gällde före 2004 eller på ett bygglov som beviljats före 2004 och som är beläget på ett område på högst 100 meters avstånd från ett vattendrag eller från havet eller på ett viktigt grundvattenområde ska följa bestämmelserna i 4 § i förordningen senast 31.10.2019. Avståndet ska bestämmas från strandlinjen enligt medelvattenstånd till väggen på den närmaste byggnad där hushållsavloppsvatten bildas.

#### **Rekommendationer:**

*I skärgården och strandområden bör man använda torrtoalett ifall anslutning till det allmänna avloppsnätet inte är möjlig.*

*Avlopp i glesbygden bör byggas så att toalettavloppsvattnet och det övriga hushållsavloppsvattnet kan behandlas både separat och ihop.*

## 6 § Skyddsavstånd för behandling av avloppsvatten

Utloppet för behandlat avloppsvatten och avloppsvattensystem som inte inkluderar sluten cistern på en fastighet ska placeras tillräckligt långt från vattentäkter, havet, vattendrag, sjöar, rännilar, källor, hushållsvattenbrunnar och grannfastighetens gräns.

### **Rekommendationer:**

*Följande minimiavstånd bör följas om annat inte kan visas tillförlitligt:*

#### *Minimiavstånd*

Vattentag	200 m
Hushållsvattenbrunn	20-50 m
Hav, vattendrag, rännilar och källor	10-30 m
Väg eller fastighetsgräns	5 m

#### *Ner till högsta grundvattenståndet*

– från infiltrationsanläggning för avloppsvatten	1 m
– från markbädd för avloppsvatten	0,5 m

### **Ytterligare upplysningar**

Allmän plikt att rena avloppsvatten

Enligt 155 § i miljöskyddslagen ska avloppsvatten ledas och behandlas så att det inte medför risk för förorening av miljön. Hushållsavloppsvatten ska behandlas innan det leds i marken, vattendrag, diken eller konstgjorda dammar eller i rännilar som avses i 1 kap. 3 § 1 mom. 6 punkten i vattenlagen. Hushållspillvatten som inte kommer från en vattenklosett kan ledas orenat i marken om mängden är ringa och det inte medför risk för förorening av miljön.

Craven på rening av hushållsavloppsvatten

I 154 b § i miljöskyddslagen bestäms den grundläggande nivån på reningen av hushållsavloppsvatten. Den vägledande reningsnivån föreskrivs i statsrådets förordning om behandling av hushållsavloppsvatten i områden utanför avloppsnätet (157/2017).

I området där miljöskyddsföreskrifterna gäller ska en striktare, vägledande reningsnivå följas.

Reningskraven tillämpas inte på fungerande avloppsvattensystem som existerade 9.3.2011 om alla stadigboende innehavare av fastigheten har fyllt 68 år senast den 9.3.2011 och det inte medför risk för förorening av miljön.

I 156 d § i miljöskyddslagen bestäms de förutsättningar då undantag från reningskraven kan tillåtas på stränder och grundvattenområden som avses i 156 a § i miljöskyddslagen. Undantag beviljas av miljödirektören för högst fem år i taget.

Miljöförvaltningen webbsidor om enskilt avlopp: [miljo.fi](http://miljo.fi) > [Glesbebyggelsens avloppsvatten](#)



**Ytterligare upplysningar**

I stadens byggnadsordning och i gällande detaljplaner med rättsverknin g bestäms också om behandlingen av avloppsvatten. Enligt 54 § i byggnadsordningen ska avloppsvatten ledas till kommunens allmänna avlopp eller till en tät cistern. Denna bestämmelse, som bygger på markanvändnings- och bygglagen (132/1999) ska följas vid sidan om miljöskyddsföreskrifterna om det inte beviljas undantag enligt markanvändnings- och bygglagen.

Enligt 10 § i lagen om vattentjänster (119/2001) ska en fastighet som är belägen inom ett vattentjänstverks verksamhetsområde anslutas till verkets vatten- och avloppsnät. Verksamhetsområdets gräns visas i planen för utveckling av vatten- och avloppsförsörjningen i Esbo stad ([www.espoo.fi/vesihuoltosuunnitelma](http://www.espoo.fi/vesihuoltosuunnitelma)). Villkoren för anslutning till verkets vatten- och avloppsnät finns i anslutningsavtalet som kan beställas från HRMs kundtjänst, tfn 09 1561 2110. Miljöskyddsdirektören beviljar på ansökan befrielse från anslutningsskyldigheten på de grunder som anges i 11 § i lagen om vattentjänster.

Transporten av slam från fastigheternas septiktankar och kloakbrunnar ordnas av HRM.

**7 § Vatten från byggplatser**

Vatten som är skadligt för miljön eller avloppsnätets funktion som uppstår på byggplatser och vid annan tillfällig verksamhet får inte ledas till sjöar och vattendrag eller till dagvattenavlopp utan en förbehandling som avlägsnar skadan eller minskar den tillräckligt. Vattnet får infiltreras i marken om det inte medför risk för förorening av marken eller grundvattnet.

Ledning av eller infiltrering i marken av vatten från byggplatser som innehåller betydande mängder förorenade ämnen eller suspenderade ämnen ska anmälas till Esbo stads miljöcentral i god tid innan verksamheten inleds för bedömning av förbehandlingens tillräcklighet.

**8 § Tvätt av fordon, maskiner och motsvarande anordningar**

Vid tvätt av fordon maskiner och motsvarande anordningar ska iakttas följande:

- De avloppsvatten som uppstår vid tvätt får inte orenade släppas direkt ut i dagvattenavlopp, diken, rännilar, vattendrag eller havet.
- Tvättvattnet ska ledas till dagvattenavlopp via sand- och oljeavskiljare om tvättmedlet innehåller kolvätelösningsmedel eller om tvätten är ofta återkommande eller yrkesmässig.
- Vid sporadisk tvätt med vatten får tvättvattnet infiltreras på den egna fastigheten.
- Fordon, maskiner och motsvarande anordningar får inte tvättas på gat- eller vägområden eller på andra allmänna områden.

**Rekommendation:**

*På viktiga grundvattenområden bör allt tvättvatten ledas till avlopp.*

**KAPITEL 3 HANTERING OCH LAGRING AV KEMIKALIER OCH OLJA****9 § Förvaring och behandling av kemikalier**

Förvaring och behandling av kemikalier på en fastighet ska ordnas så att de inte kan hamna i avloppet, marken, grundvattnet, ytvattnet eller den övriga omgivningen.

Farliga kemikalier som reagerar med varandra ska lagras avskilt från varandra. Farliga, flytande kemikalier ska lagras i en dubbelmantlad cistern, en cistern med skyddsbassäng eller på ett annat sätt som förhindrar att kemikalierna hamnar i omgivningen. Skyddsbassängen ska tåla kemikalierna som förvaras i den. Dess volym ska vara minst 110 % av volymen i det största kärlet med brännbar vätska och minst 100 % av volymen i det största kärlet med kemikalie som är farlig för hälsan och miljön.

Det dagvatten som samlas i skyddsbassängen ska behandlas som dess beskaffenhet förutsätter. Golvet i ett lager som saknar skyddsbassäng ska ha en tät beläggning som tål kemikalier. Lagret får inte ha golvbrunn eller så ska golvbrunnen ha ett ändamålsenligt skyddslock eller en avstängningsventil.

På översvämningshotade områden ska förvaringen och behandlingen ordnas så att kemikalierna inte kan spridas i omgivningen vid högvatten.

Utomhuslager för kemikalier och farligt avfall ska vara inhägnade och låsta eller så ska tillträde för utomstående förhindras på något annat sätt.

Det ska framgå av cisternen eller kärlet vilken kemikalie den innehåller.

Platsen där flytande bränslen och andra kemikalier tankas eller fylls på ska ha ett tätt underlag som inte släpper igenom kemikalier. För uppsamling och förvaring av läckande kemikalier ska det finnas absorberande material och utrustning tillhands. På platser där ett tätt underlag inte är möjligt eller ändamålsenligt kan man i stället använda absorberande material för att förhindra att kemikalier hamnar i marken. Bestämmelsen gäller inte fyllning av oljecisterner för uppvärmning av fastigheter.

För viktiga grundvattenområden gäller dessutom följande bestämmelser:

- I viktiga grundvattenområden får nya cisterner för eldnings- eller avfallsolja och kemikalier eller rör för dem inte placeras under jord. Nya fasta cisterner som tas i bruk ska ha dubbel mantel eller skyddsbassäng, överfyllningsskydd och ändamålsenliga kontroll- och alarmsystem. Från nya oljecisterner ska bränslet ledas till pannan i ett rörsystem eller med en teknik på motsvarande nivå för minimering av miljöriskerna.
- På byggarbetsplatser ska, utöver bränslet i maskinernas tankar, inte förvaras mera än 2000 liter brännbara vätskor i cisterner. Cisternen ska ha dubbel mantel eller en fast skyddsbassäng. Avstängningsventilen eller överföringspumpen ska vara låst efter arbetstid och vid behov också under

arbetstid så att obehörig användning förhindras. Tankningsplatsen ska ha en tät beläggning. På platser där ett tätt underlag inte är möjligt eller ändamålsenligt kan man i stället använda absorberande material för att förhindra att kemikalier hamnar i marken.

På tankningsplatsen ska det finnas absorberande material och utrustning tillhands för uppsamling och förvaring av läckande kemikalier. Det är förbjudet på byggarbetsplatser att tanka bränslecisterner utan överfyllningsskydd och att förvara andra kemikalier som är farliga för grundvattnet. Arbetsmaskiner ska förvaras på tät beläggning och de får inte tvättas eller underhållas på byggarbetsplatser.

#### ***Ytterligare upplysningar***

Alla oljeskador ska omedelbart anmälas till det allmänna nödnumret 112. Omedelbara åtgärder ska vidtas för att förhindra skadans spridning.

Byggnad på viktiga grundvattenområden regleras också i 54 § i stadens byggnadsordning. Bl.a. ska olje- och bränslecisterner samt andra kärl för farliga ämnen placeras i skyddsbassänger ovan jord eller inomhus. Dessutom kan planer enligt markanvändnings- och bygglagen inkludera bestämmelser om oljecisterners läge eller konstruktion, i synnerhet om det är en detaljplan över ett viktigt grundvattenområde.

### **10 § Periodisk besiktning av olje- och kemikaliecisterner**

Innehavare eller ägare ska periodiskt låta besiktiga i bruk varande

- oljecistern under jord
- cistern under jord med annan kemikalie som är farlig eller skadlig för miljön
- oljecistern ovan jord på viktigt grundvattenområde

Cisternen ska besiktigas första gången inom 10 år från dess ibruktagande och därefter enligt den klass den hänförts till vid besiktningen enligt handels- och industriministeriets beslut om periodisk besiktning av oljecisterner (344/1983). Vid besiktningen ska ett eventuellt returrör tryckprovas. Över besiktningen ska uppsättas ett protokoll som ska bevaras och på begäran visas för tillsynsmyndigheten. Den som utför besiktningen ska vara certifierad av Säkerhets- och kemikalieverket.

#### ***Rekommendationer:***

*Oljecistern ovan jord och returrören utanför viktigt grundvattenområde bör underkastas besiktning ca vart 10 år.*

*Alla returrör bör ändras till enrörskopplingar.*

**Ytterligare upplysningar**

Om plikten att låta besiktiga bränn- och dieseloljecistern och anslutna returledningarna under jord på viktiga grundvattenområden stadgas i handels- och industriministeriets beslut om periodisk besiktning av oljecisterner (344/1983). Första besiktningen ska utföras inom 10 år. Därefter ska metallcisterner av klass A besiktigas periodiskt inom fem år, icke-metalliska cisterner som hänförs till klass A vart tionde år och cisterner av klass B vartannat år. Cisterner av klass C ska i regel tas ur bruk inom sex månader efter besiktningen och cisterner av klass D omedelbart. Vid besiktningen av cisternen ska retrurrören prövas med ett övertryck på 0,2–0,3 bar (20–30 kPa).

En lista över de certifierade besiktningsföretagen finns på säkerhets- och kemikalieverkets webbsidor, [www.tukes.fi](http://www.tukes.fi) > [Hyväksytyt liikkeet](#) Ytterligare upplysningar om besiktningen och om oljeeldning finns t.ex. på Öljyalan Palvelukeskus Oy:s och Öljy - ja biopolttoaineala ry:s webbplatser [www.oljylammitys.fi](http://www.oljylammitys.fi) och [www.oil.fi](http://www.oil.fi)

**11 § Olje- eller kemikaliecistern under jord som har tagits ur bruk**

Innehavaren ska lyfta en cistern för olja eller andra kemikalier ur jorden då den tagits ur bruk. Cisternen och därtill hörande rör ska rengöras innan den lyfts. Ett intyg över rengöringen ska sparas så länge cisternen finns på fastigheten.

Den som utför rengöringen ska ha sådan yrkeskunskap som uppgiften kräver. Lyftning av en cistern ska meddelas Esbo stads miljöcentral i god tid så att markens beskaffenhet kan undersökas.

När en eldningsoljecistern tagits ur bruk ska också räddningsverket meddelas. Till meddelandet ska bifogas en kopia av intyget över rengöringen.

Cisterner som på lämpligt sätt har rengjorts och fyllts med sand eller annat acceptabelt ämne före 1.3.2005 behöver inte lyftas, men påfyllnings- och avluftningsrören ovan jord ska tas bort.

Miljöskyddsmyndigheten kan i enskilda fall bevilja undantag om det är tekniskt mycket svårt att lyfta en olje- eller kemikaliecistern eller om en lyftning skadar annan egendom.

Vid överlåtelse av en fastighet ska den nya innehavaren meddelas om cisternen.

**KAPITEL 4 HANTERING AV AVFALL OCH SNÖ****12 § Deponering av avfall i marken**

Avfall får i allmänhet inte grävas ner. Avfall får deponeras i marken endast ifall dess egenskaper gör det lämpligt att återvinnas för markbyggnad eller dylikt. Vid deponeringen ska avfallslagens och miljöskyddslagens krav följas.

Deponering av avfall i marken ska i förväg skriftligt anmälas för tillsyn till Esbo stads miljöcentral, så att centralen får tillbörlig information. Anmälan ska göras 30 dygn före deponeringen.

Naturmaterial kan ersättas av avfallsfraktioner som består av betong, tegel och övrigt användbart avfall inklusive ren avfallsjord vid markbyggnad som inte är yrkesmässig eller sker i en anläggning förutsatt att

- materialet inte innehåller ämnen som är skadliga för miljön eller hälsan,
- materialet inte innehåller betydande mängder armeringsstål,
- materialet inte placeras på viktigt grundvattenområde och att avståndet till brunnar för hushållsvatten är tillräckligt.

Verksamhetsutövaren ska ha klart för sig att avfallsfraktionerna är rena och inte medför olägenheter.

Avfall får inte deponeras i marken utan tillstånd av markägaren. Då fastigheten byter ägare, ska den nye ägaren lämna uppgifter om avfallsfraktioner som deponerats i marken.

Ifall avfall får deponeras i marken med stöd av miljötillstånd, tillstånd av annan myndighet eller med stöd av annan lagstiftning och avfallslagens och miljöskyddslagens krav har beaktats vid tillståndsförfarandet, tillämpas i stället för dessa föreskrifter ifrågavarande bestämmelser och påbud på deponeringen.

#### ***Ytterligare upplysningar***

Enskilda föreskrifter om hantering av avfall kan utfärdas med stöd av 125 och 126 § i avfallslagen (646/2011) samt 175 och 180 § miljöskyddslagen (86/2000).

För yrkesmässig deponering eller deponering i anläggning av avfall i marken krävs tillstånd av regionförvaltningsverket eller miljönämnden eller anmälan till närings-, trafik- och miljöcentralen.

Med stöd av 32 § i miljöskyddslagen kan återvinning eller behandling av avfall utan miljötillstånd tillåtas. Undantagen gäller också deponering av avfall i marken enligt 12 § i dessa föreskrifter om det stadgats i 32 § i miljöskyddslagen eller i en förordning som utfärdats med stöd av miljöskyddslagen eller avfallslagen.

Enligt Statsrådets förordning om återvinning av vissa avfall i markbyggnad (591/2006), som har utfärdats med stöd av miljöskyddslagen och avfallslagen, räcker det med en anmälan till närings-, trafik- och miljöcentralen för att återvinna vissa slag av betongkross och aska. I allmänna bestämmelser om avfallshanteringen i huvudstadsregionen, som ska följas jämsides med miljöskyddsföreskrifterna, stadgas om kompostering av livsmedels- och toalettavfall på fastigheterna och om anmälningsplikt.

### 13 § Avfall som uppstår vid kemisk färgborttagning och fogmassa som innehåller PCB eller bly

Fogmassa som innehåller PCB eller bly ska behandlas som farligt avfall. Fogmassa som avlägsnas får inte blandas med annat avfall eller spridas i miljön. Marken ska skyddas med till exempel en presenning. Fogmassa och fogband ska avlägsnas så fullständigt som möjligt och resterna avlägsnas, t.ex. slipas bort. Slipmaskinen ska då kopplas till en dammsugare som samlar slipdammet. Efter slipningen ska slipdammet putsas bort från ytorna. Slipdammet ska förvaras så att utomstående inte kommer åt att behandla avfallet. Avfall av fogmassa, slipdamm och övrigt avfall som eventuellt innehåller PCB eller bly ska föras till en mottagningsplats för farligt avfall eller en certifierad behandlingsanläggning.

Vid kemisk färgborttagning ska man skydda marken till exempel med en presenning så att avfallet inte sprider sig i omgivningen eller avloppet. Platsen ska städas utan dröjsmål och avfallet ska föras till den behandling som krävs.

#### **Hänvisning:**

Om dammbekämpning vid rivning stadgas i 20 § i dessa föreskrifter.

### 14 § Underhåll och tvätt av båtar

Båtar i sjön får inte tvättas så att det hamnar lösningsmedel eller andra skadliga ämnen i vattnet.

Vid tvätt av båtar på land och när bottenfärgen avlägsnas ska skadliga ämnen så väl som möjligt förhindras att tränga in i marken. Slipdamm från båtarna och annat skadligt avfall ska föras till en insamlingsplats för ändamålet eller till behandling.

Glykol, som används under vinterförvaringen som antifrysmedel i förbränningsmotorers kylsystem, ska tas tillvara och behandlas som farligt avfall. Motorerna ska provköras på land, så att glykolen inte hamnar i havet.

#### **Ytterligare upplysningar**

Om behandlingen av trädgårdsavfalls bestäms också i 3–6 § i huvudstadsregionens och Kyrksläotts allmänna bestämmelser om avfallshantering.

För slätter på naturskyddsområden gäller särskilda bestämmelser i bl.a. fredningsbestämmelser och ordningsregler för respektive område, markplaner över området och naturskyddslagstiftningen.

### 15 § Trädgårdsavfall och slätteravfall från vattendrag

Det är förbjudet att lämpa eller lämna trädgårdsavfall såsom löv och kvistar på allmänna park-, grön- gat- och vattenområden samt i diken, befästningsanläggningar, vallgravar eller motsvarande.

Avfall av slätter i vattendrag får inte lämnas i vattendrag eller på stranden vid vattnet, utan det ska samlas upp och behandlas ändamålsenligt som organiskt avfall, t.ex. komposteras.

## 16 § Bränning av avfall på fastigheter

Det är förbjudet att bränna avfall.

Undantag:

- 1) Kvistar, hyggesavfall, löv och motsvarande ofarligt växtavfall får tillfälligt brännas i öppen eld (inbegriper bränning i tunnor och motsvarande kärl) på jord- och skogsbruksområde och annat glesbebyggt område förutsatt att bränningen inte förorsakar betydande olägenhet för granne eller närmiljö.

### **Rekommendationer:**

*Allt avfall som förmultnar bör i första hand komposteras. Kvistar bör flisas och blandas i komposten eller användas som täckmaterial i trädgården. Ifall det ordnas separatinsamling av bioavfall, kan kvistavfallet packas i en förmultnande säck som placeras intill bioavfallskärlet. Invånare kan också på egen hand samla in kvistar och trädgårdsavfall, t.ex. på en gemensamt hyrd öppen container.*

*När kvistar bränns i områden där det är tillåtet, bör riset vara så torrt som möjligt. Det är bra att meddela grannarna när man tänker bränna.*

- 2) Rent, torrt och obehandlat trä får brännas i lämplig eldstad.

### **Hänvisning:**

Om begränsning av utsläpp vid förbränning, se 27 § i dessa föreskrifter.

### **Ytterligare upplysningar**

Räddningsverket kan med stöd av räddningslagen (379/2011) av grundad anledning förbjuda öppen eld för viss tid på områden där brandfaran är uppenbar. Enligt samma lag får lägereld eller annan öppen eld inte tändas om det är uppenbar fara för skogsbrand, gräsbrand eller annan brand på grund av torka, vind eller annan omständighet. Man får inte tända öppen eld på annans mark utan markägarens tillstånd.

## 17 § Placering och användning av snötipp

Snötippor ska placeras och byggas så att smältvattnet inte förorenar eller riskerar att förorena miljön. Snötippor får inte placeras på viktiga grundvattenområden, i havet, i vattendrag, på strandområden eller på andra platser där snötippning kan skada eller störa omgivningen.

Innehavaren ska se till att platsen städas omedelbart efter att snön har smält bort.

**Ytterligare upplysningar**

Bestämmelser om avfall

Om behandling av avfall bestäms i avfallslagen (646/2011) och statsrådets förordning om avfall (179/2012).

I allmänna bestämmelser om avfallshanteringen i huvudstadsregionen och Kyrkslätt, som ska följas jämsides med miljöskyddsföreskrifterna, stadgas om förvaring av farligt avfall, kompostering av organiskt avfall på fastigheterna samt om förbränning och nedgrävning av avfall.

Enligt 14 § i ordningslagen (612/2003) får en hunds ekskrementer inte lämnas kvar i miljön inom en tätort på ett område som underhålls. Om begränsningar i användningen av trä som har behandlats med kreosot och CCA (tryckimpregnerat trä) stadgas i EGs förordning om registrering, utvärdering, godkännande och begränsning av kemikalier (1907/2006).

Trä som har behandlats med kreosot är endast avsett för industriellt eller yrkesmässigt bruk och får bland annat inte användas på lekplatser, i parker, i trädgårdar till odling eller i anläggningar för friluftsliv där det finns risk för ofta förekommande hudkontakt och det får överlåtas endast till certifierad behandlare. Användningen av trä som har behandlats med arsenikföreningen CCA (tryckimpregnerat trä) begränsas på motsvarande sätt. Trä som har behandlats med arsenikföreningar (t.ex. med CCA) ska överlåtas till en behörig mottagare.

Läs mera om användningen av trä som har behandlats med kreosot och arsenikföreningen CCA (tryckimpregnerat trä) på Säkerhets- och kemikalieverkets webbsidor, [www.tukes.fi](http://www.tukes.fi) > Biosidien käytön rajoitukset

**KAPITEL 5 DAMMBEKÄMPNING****18 § Underhåll och renhållning av trafikleder, gårdsplaner och liknande områden**

Trafikleder, gårdsplaner och liknande områden ska hållas så rena som möjligt. När de underhålls och rengörs maskinellt ska dammande förhindras så noggrant som möjligt, t.ex. genom att först väta området.

Sand får inte avlägsnas med hjälp av lövblåsare.

**19 § Tillfällig krossning och brytning av sten och mineraliskt byggavfall**

Tillfällig krossning av sten och mineraliskt byggavfall ska utföras på en plats där dammet inte stör boende eller arbete eller skadar natur eller egendom. Maskiner och anordningar som används vid krossning ska vara försedda med effektiv bevattning och dammtät täckning för att förhindra att det dammar. Ifall dammet inte kan bindas med vatten på grund av köld under fryspunkten ska dammet tas tillvara med effektiva stoftavskiljare.



Brytning ska utföras så att det dammar så litet som möjligt. Borrmaskinerna ska ha ändamålsenliga aggregat för dammuppsamling, som alltid ska användas. Dammuppsamlingsaggregatet får inte tömmas på en sprängplats.

**Hänvisning:**

Vid bruk av en flyttbar stenkross ska anmälan om buller lämnas in till miljöcentralen enligt 118 § miljöskyddslagen; se 25 § i dessa föreskrifter.

## **20 § Byggnads-, reparations- och rivningsarbete samt jordbyggnad**

Byggnads-, reparations- och rivningsarbete samt jordbyggnad ska utföras så att dammolägenheterna är så små som möjligt. När arbetet äger rum nära objekt som är känsliga för störningar såsom bostäder, skolor och daghem ska dammbekämpningen ägnas särskild uppmärksamhet. Genom val av arbetsätt och utrustning ska dammolägenheter förebyggas så gott det låter sig göras.

Vid sandblästring och annat underhåll utomhus av bland annat fasader och andra utsidor av byggnader ska förorening av miljön förhindras. Utsidorna ska täckas när de sandblästras och när en asbesthaltig ytbeläggning tvättas med en högtryckstvätt med ett vattentryck över 60 bar eller då beläggningen flagnar. När arbetet är utfört ska gårdsplaner och gatuområden städas och avfallet ska föras till erforderlig behandling. Fastighetens innehavare ska meddela bostadsfastigheter och andra objekt som är känsliga för störningar inom verkningsområdet att arbetet inleds.

På byggplatser ska vägar för tung trafik och marksubstanser som flyttas hållas så dammfria som möjligt och vid behov bevattnas eller saltas. Marksubstanser som sprider sig från en byggplats till gatan ska tas bort regelbundet, för de ger upphov till dammolägenheter och nedsmutsning.

Dammbekämpningen ska ägnas särskild uppmärksamhet nära objekt som är känsliga för störningar. Dammande lass som transporteras utanför byggarbetsplatsen ska täckas eller fuktas.

**Hänvisningar:**

Om underhåll och renhållning av trafikleder, gårdsplaner och liknande områden bestäms i 18 § i dessa föreskrifter.

Om hanteringen av fogmassa som innehåller PCB eller bly bestäms i 13 § i dessa föreskrifter.

Vid renovering av fasader och andra yttre sten- och metallkonstruktioner ska meddelande lämnas till Esbo stads miljöcentral senast 14 dagar innan arbetet inleds. Smärre rengöring, renovering eller lappning behöver inte anmälas.

## **KAPITEL 6 BEKÄMPNING AV BULLER OCH SKAKNINGAR**

### **21 § Allmän regel**

I arbete eller verksamhet som kan störa dem som bor eller permanent arbetar i närheten får inte orsakas onödigt buller.

## **22 § Plikt att informera om yrkesmässig verksamhet som alstrar synnerligen störande buller**

Den som utför yrkesmässigt, tillfälligt arbete som alstrar synnerligen störande buller ska ge ett skriftligt meddelande i förväg inom bullrets verkningsområde till invånare, vård- och läroanstalter och till övriga objekt som kan ta skada eller störas av arbetet.

Av meddelandet ska framgå kontaktuppgifter för den som ansvarar för arbetet, det bulleralstrande arbetets varaktighet och den dagliga arbetstiden.

### **Rekommendationer:**

*Meddelandet bör lämnas minst en vecka i förväg. I flervåningshus ska meddelandet åtminstone distribueras till alla trapphus.*

*Även icke-yrkesmässig verksamhet som alstrar synnerligen störande buller bör anmälas till dem som störs i förväg.*

## **23 § Synnerligen störande buller nattetid**

Det är förbjudet att utföra arbete och använda maskiner eller anordningar som orsakar synnerligen störande buller i närheten av bostäder, bäddavdelningar och inkvarteringsrörelser eller andra känsliga objekt mellan klockan 22.00 och 7.00. Förbudet gäller inte

- tillfälliga arbeten som är oundgängliga för upprätthållande av samhällsfunktioner och jordbruksarbeten som måste utföras om natten,
- offentlig tillställning som polisen har godkänt enligt lagen om sammankomster (530/1999),
- fyrverkeri på nyårsnatten eller som polisen eller räddningsverket har beviljat tillstånd enligt statsrådets förordning om övervakning av tillverkningen och upplagringen av explosiva varor (819/2015) eller
- om annat bestämts med stöd av 118 § i miljöskyddslagen.

Se 22 § Plikt att informera om yrkesmässig verksamhet som alstrar synnerligen störande buller.

## **24 § Särskilt känslig verksamhet (studentskrivningar, religiösa ceremonier, vilostunder i barndaghem m.m.)**

Det är förbjudet att utföra arbete eller ordna evenemang som orsakar störande buller nära verksamhet som är särskilt känslig för störningar, till exempel studentskrivningar, inträdesprov och religiösa ceremonier.

Verksamhetsidkare som utför särskilt bullrande arbete, t.ex. pålning eller brytning, i närheten av barndaghem ska särskilt överenskomma med personalen om att begränsa bullret under barnens vilostunder.

## 25 § Plikt att anmäla om yrkesmässig verksamhet som orsakar synnerligen störande buller

Verksamhetsidkare ska enligt 118 § i miljöskyddslagen senast 30 dagar före verksamheten inleds göra en skriftlig anmälan hos miljöcentralen om åtminstone följande tillfälliga arbeten:

- 1) Brytningsarbete i samband med markbyggnad som omfattar borrhning eller sprängning och eventuellt lastning och transport av sprängsten eller annan motsvarande bulleralstrande verksamhet om
  - arbetet utförs någon annan tid än vardagar måndag till fredag kl. 7.00–18.00 eller
  - arbetet utförs mer än 25 arbetsdagar.
- 2) Pålning och bruk av slaghammare, om
  - arbetet utförs någon annan tid än vardagar måndag till fredag kl. 7.00–18.00 eller
  - arbetet utförs mer än 10 arbetsdagar.
- 3) Tillfällig kross  
*Hänvisning:* Om dammbekämpning vid krossning stadgas i 19 §..
- 4) Byggande, rivning, reparation och underhåll som orsakar en bullernivå på över 85 dB 10 m från bullerkällan, om verksamheten bedrivs
  - minst två nätter kl. 22.00–7.00
  - fler än fem dagar kl. 18.00–22.00
  - minst två veckoslut lördag till söndag kl. 7.00–22.00 eller på allmän högtidsdag eller
  - mer än 25 dagar vardagar måndag till fredag kl. 7.00–18.00
- 5) Stor utomhuskonsert som varar
  - vardagar måndag till lördag kl. 20.00–7.00
  - söndag och allmän högtidsdag kl. 20.00–12.00 eller
  - mer än en dag.
- 6) Motorsporttävling
- 7) Idrotts- eller nöjesevenemang, uppvisning eller annat stort publikevenemang, om det ordnas
  - vardagar måndag till lördag kl. 20.00–7.00
  - söndag och allmän högtidsdag kl. 20.00–12.00
- 8) Flyguppvisning eller tillfällig flygning för allmänheten som inkluderar över tio landningar eller starter
- 9) Fyrverkeri som ordnas kl. 24.00–7.00 och fyrverkeri som inkluderar pjäser med en diameter över 100 mm eller med motsvarande bullernivå som dessa som ordnas efter kl. 22.00. Bestämmelsen gäller inte fyrverkeri vid årsskiftet.

**Hänvisning:**

Vid verksamheterna i punkt 1–9 ska oberoende av anmälningsplikten följas begränsningarna och informationsplikten i 22–24 § i dessa föreskrifter.

Föreskrifterna gäller inte verksamhet med miljötillstånd där den bullrande verksamheten har beaktats.

**26 § Användning av ljudanläggningar**

Arrangör av offentliga tillställningar och andra tillfälliga tillställningar, gatumusikanter, affärer och restauranger ska se till att ljudanläggningarna riktas och ställs in så att användningen inte stör grannskapet oskäligt. Vid behov ska bullerskydd uppföras.

**Ytterligare upplysningar****Offentlig tillställning**

Arrangören ska med vissa undantag enligt 14 § i lagen om sammankomster (530/1999) anmäla offentliga tillställningar till polisen, som kan ge bestämmelser om evenemanget eller förbjuda det bl.a. om tillställningen skulle orsaka avsevärd olägenhet för utomstående eller miljön.

Arrangören ska se till att det finns en räddningsplan enligt 16 § i räddningslagen (379/2011).

**Fyrverkeri**

Användningen av fyrverkeripjäser regleras i statsrådets förordning om övervakning av tillverkningen och upplagringen av explosiva varor (819/2015): Fyrverkeripjäser får användas privat mellan den 31 december klockan 18 och den 1 januari klockan 2 utan anmälan till räddningsmyndigheten. Professionella fyrverkeriuppvisningar ska alltid anmälas till polisen

[www.lup.fi/sv-FI/Anvisningar\\_och\\_blanketter/Fyrverkeripjaser](http://www.lup.fi/sv-FI/Anvisningar_och_blanketter/Fyrverkeripjaser)

**KAPITEL 7 RÖK OCH LUKT****27 § Utsläpp av förbränning**

I fastigheternas värmepannor och andra eldstäder får inte brännas avfall eller annat material som vid förbränning avger sådana mängder sot, lukt eller miljö- eller hälsofarliga föreningar att de kan vara till skada för hälsa eller trivsel, till exempel tryckimpregnerat eller ytbehandlat trä, plywood, plaster eller andra dåligt brinnande material.

Förbränningsanläggningar ska regleras, användas och underhållas så att förbränningen inte skadar hälsa eller allmän trivsel.

**Hänvisning:** För bränning av avfall på fastighet se 16 § i dessa föreskrifter.

**Ytterligare upplysningar**

I kombipannor kan man bränna både ved och olja. Röken kan vara skadlig om service och rätt användningssätt försummas. Pannan ska rengöras tillräckligt ofta. Aska, sot och förbränningsrester försämrar värmeöverföringen. Ifall det är för mycket ved i pannan, är luftmängden för liten och lågan tynande. Då släpps en stor del av bränslet ut i form av oförbrända gaser och utsläppet av sot och partiklar är stort. Pannan sotas ned och uppvärmningseffekten minskar. Olja och ved ska i allmänhet inte brännas samtidigt i pannan. Någondera eller båda brinner dåligt och störningskänsligheten och säkerhetsriskerna ökar.

En byggnads ägare eller innehavare svarar för att eldstäder och skorstenar enligt inrikesministeriets förordning om sotning (539/2005) har sotats en gång per år, utom fritidsbostäder för privat bruk, som ska sotas vart tredje år. Sotaren ger gärna råd om hur eldstaden ska användas.

**KAPITEL 8 DJURHÅLLNING OCH SPRIDNING AV GÖDSEL****28 § Fällor och stall för hästar samt bete**

Anläggningen av ett nytt stall ska i förväg meddelas Esbo stads miljöcentral, så att denna erhåller uppgifter som behövs för tillsynen.

Gödseln i fällorna ska regelbundet föras till gödselstaden, åtminstone på våren och hösten. Markskiktet ska förnyas vid behov. Med fälla avses här en rasthage för dagligt bruk året om, i allmänhet utan växttäckning.

Fällor ska placeras tillräckligt långt från havet, vattendrag, källor, huvuddiken och brunnar för hushållsvatten så att vattnet inte förorenas. Minimavståndet beror på antalet djur, fällans areal, hur länge hästarna dagligen vistas i fällan, terrängen och jordarten. Fällor ska inte placeras i områden som översvämmas i snitt vartannat år eller oftare, i sluttningar mot havet, i vattendrag, i stora diken eller brunnar för hushållsvatten utan en tillräckligt bred skyddszon.

**Rekommenderade minimiavstånd:**

Huvuddike	20 m
Havet, sjö, träsk, å, bäck, brunn eller källa	30-100 m

**Rekommendation:** Strandbeten bör avskiljas från vattenbrynet med ett stängsel, i synnerhet på platser där en söndring av markytan kan leda till att näringsämnen och jord sköljs ut i vattnet. Bete bör undvikas nära vattendrag som används för vattentäkt samt nära brunnar och källor

**29 § Överlåtelse och spridning av gödsel**

Den som överlåter gödsel ska ha ett skriftligt avtal eller en verifikation, som på begäran ska visas åt miljöcentralen.

Gödseln ska spridas vid en tidpunkt då spridningen medför så liten olägenhet för grannarna som möjligt.

**Ytterligare upplysningar**

Om åtgärder vid lagring, spridning och överlåtelse av gödsel och liknande samt om tidpunkten för spridning stadgas i statsrådets förordning om begränsning av utsläpp i vatten av nitrater från jordbruket (1250/2014).

Livsmedelssäkerhetsverket övervakar försäljning och överlåtelse av gödselpreparat (lagen om gödselproduktion 539/2006 och jord- och skogsbruksministeriets förordning om utövande och tillsyn av verksamhet gällande gödselproduktion 11/12).

Miljöministeriet har gett anvisningar som tar upp miljöskydd och djurskydd vid hästskötsel och gödselhantering (Hevostallien ympäristönsuojeluohje, Ympäristöministeriön moniste 121, 4.11.2003.)

**KAPITEL 9 GRUNDTRÄSKS TILLRINNINGSOMRÅDE****30 § Dagvattenkontroll**

Vid planering av bebyggelse och vid byggande i Grundträsk tillrinningsområde (bilaga 4) ska uppkomsten av dagvatten reduceras genom att minimera arealen av ogenomträngliga ytor och behovet att rena dagvattnet ska beaktas. Minst 1 m<sup>3</sup> dagvatten per 100 m<sup>2</sup> ogenomtränglig yta ska fördröjas på tomten ifall dagvattnet inte infiltreras i marken.

Vid dagvattenkontrollen ska prioritetsordningen i Esbos dagvattenprogram följas. Dagvattnet ska i första hand behandlas med naturenliga metoder, till exempel infiltrering av dagvattnet i marken eller minskning av orenheter i dagvattnet genom filtrering och sedimentering i bassänger med hjälp av växtlighet.

**Rekommendation:** Även på de områden som har byggts innan bestämmelsen träder i kraft bör dagvattnet behandlas innan det leds till Grundträsk via diken

**Ytterligare upplysningar**

Med dagvatten avses avrinning av regn- och smältvatten från mark, tak och motsvarande ogenomträngliga ytor. Dagvattnet innehåller många ämnen som belastar miljön, såsom näringsämnen, suspenderade ämnen samt oljeutsläpp och tungmetaller från biltrafiken.

**31 § Gödsling**

Användningen av gödsel på åkrar, golfplaner och i trädgårdar ska grunda sig på en jordanalys. Gödselgivornas tidpunkt och storlek ska bokföras. Jordanalyserna och bokföringen ska på begäran visas åt miljöskyddsmyndigheterna. Vid diken och bassänger ska en minst 1 meter bred skyddszon lämnas utan gödsel.

Jorden ska i regel luckras och gödslas på våren.

**Rekommendation:** På jordbruksområden bör användningen av gödsel också grunda sig på jordanalys och gödselgivornas tidpunkt och storlek bör bokföras. Vid diken och bassänger bör en minst 1 meter bred skyddszon lämnas ogödslad.

I områden där svämvattnet lätt stiger till Naturaområdets gräns ska skyddszonen som inte gödslas vara minst 10 meter bred för att minska på utsköljningen av näring vid översvämning.

**Ytterligare upplysningar**

Bokföring av gödselgivor och den 1 meter breda skyddszonen vid diken och bassänger är en rekommendation, ty motsvarande åtgärder ingår i miljöstödet för jordbruket.

## KAPITEL 10 JORDVÄRMEBRUNNAR

### 32 § Jordvärmebrunnar i viktiga grundvattenområden

Borrbrunnar för jordvärme får i regel inte byggas i viktiga grundvattenområden. För småhus kan det byggas enskilda jordvärmebrunnar om det inte förorenar grundvattnet. Värmesystemen ska ha apparater för säkerhet och monitoring som ska ha bästa möjliga teknik.

Jordvärmebrunnar får inte placeras närmare än 500 meter från en vattentäkt.

**Ytterligare upplysningar**

En jordvärmebrunn kräver åtgärdstillstånd som beviljas av stadens byggnadstillsynsmyndighet. Anvisningarna för ansökan finns på [www.espoo.fi](http://www.espoo.fi), toimenpidelupa.

Ett jordvärmefält med flera värmebrunnar får inte byggas i grundvattenområden utan tillstånd av regionförvaltningsverket.

## KAPITEL 11 TILLSYN, STRAFF OCH IKRAFTTRÄDANDE

### 33 § Tillsyn och straff

Efterlevnaden av miljöskyddsföreskrifterna övervakas av kommunens miljöskyddsmyndighet.

Vid tillsynen följs 18 kap. i miljöskyddslagen om tillsyn och förvaltningstvång. Om straff för brott mot dessa bestämmelser stadgas i 224 § i miljöskyddslagen och 48 kap. 1–4 § i strafflagen.

### 34 § Ikraftträdande

Dessa ändrade föreskrifter träder i kraft den 1.6.2017.



## Bilaga 1 Grundvattenområden och vattentäkter



Ljusare blå färg: Grundvattenområde

1 klass: grundvattenområde som är viktigt för vattentäkt

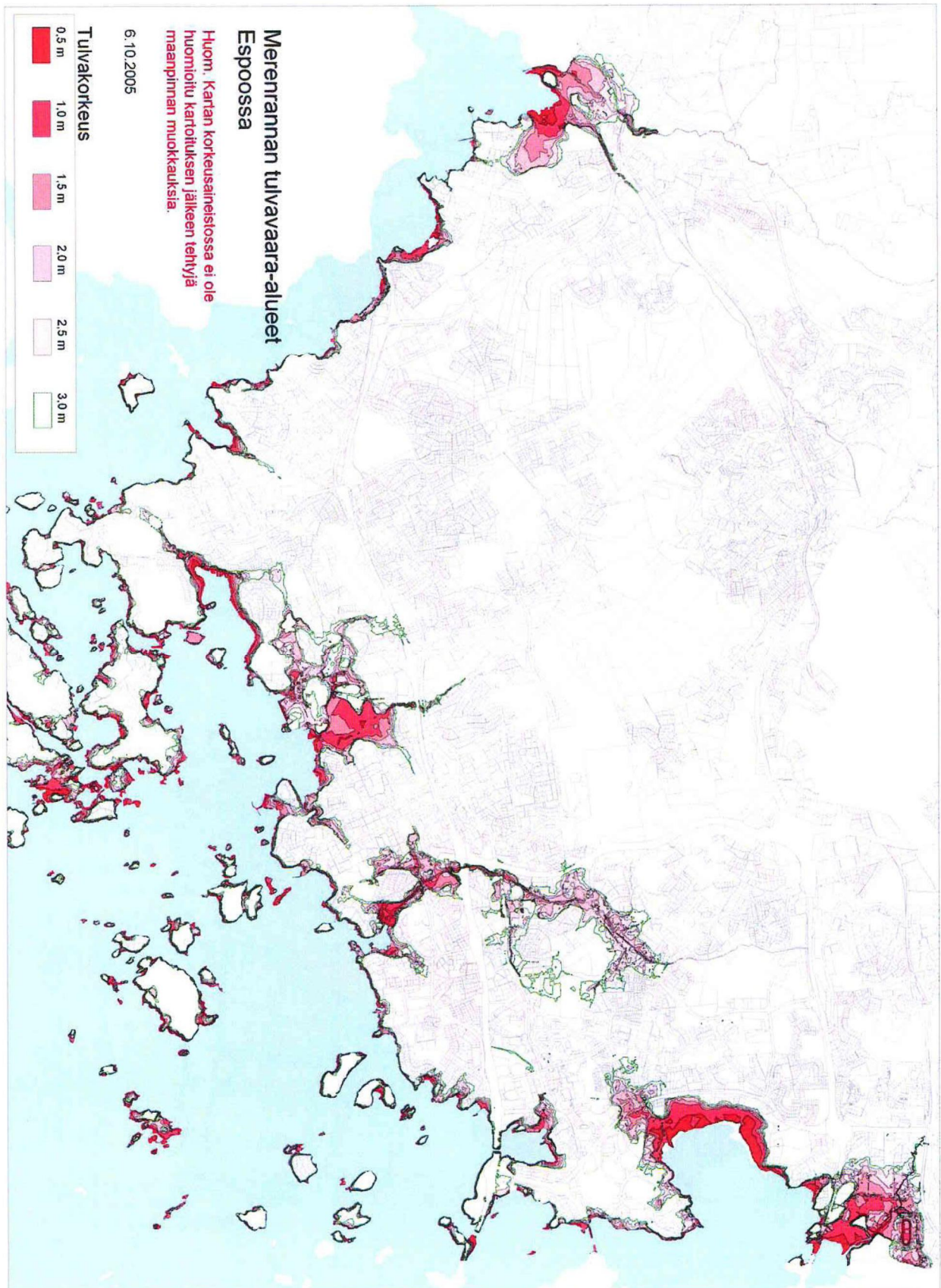
2 klass: annat grundvattenområde som lämpar sig för vattentäkt

E-klass: grundvattenområde som ytvatten- eller maakekosystemet är direkt beroende av

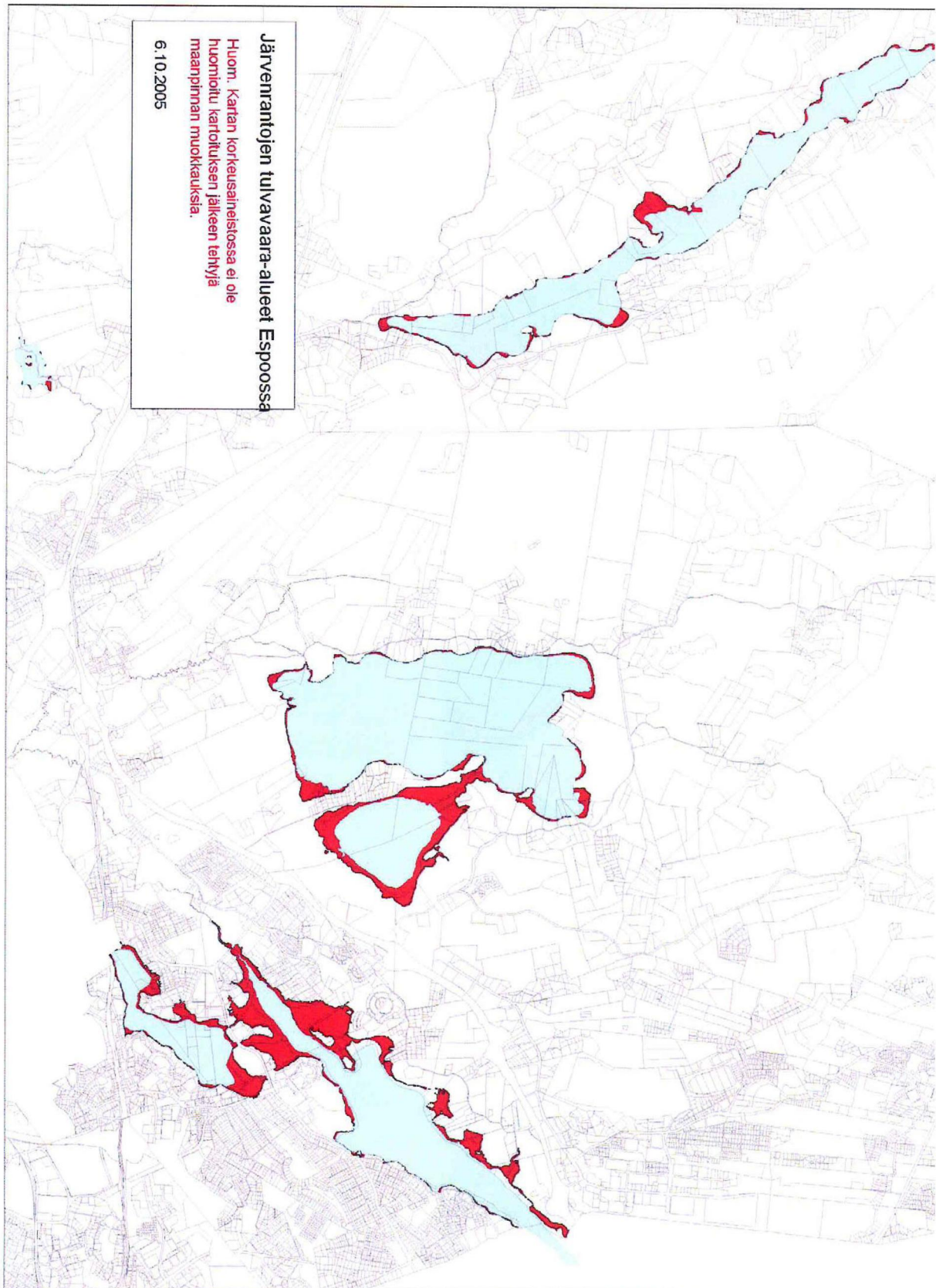
Mörkare blå färg, streckad gräns: Egentligt grundvattenbildningsområde



## Bilaga 2. Översvämningshotade kustområden



### Bilaga 3. Översvämningshotade strandområden





**Bilaga 4. Grundträskts tillrinningsområde och Naturaområde**