



Espoo

Kyytimäki

Asemakaava-alueen arkeologinen inventointi

25.10.2018



Museovirasto

ARKEOLOGISET KENTTÄPALVELUT
Piritta Häkälä ja Vesa Laulumaa

Tiivistelmä

Espoon kaupunki tilasi Museoviraston Arkeologisilta kenttäpalveluilta Kyytimäen asemakaava-alueen arkeologisen inventoinnin. Inventoinnin suoritti Arkeologisten kenttäpalveluiden tutkijat Vesa Laulumaa ja Piiritta Häkälä 25.10.2018 ja siinä tarkastettiin alueella olevat tunnetut kohteet (4 kpl) sekä etsittiin uusia muinaisjäännöksiä. Inventoinnissa ei löydetty uusia kiinteitä muinaisjäännöksiä, mutta dokumentoitiin yksi rakennuksen jäännös muuna kulttuuriperintökohteena.

Sisällys

Tiivistelmä

| | |
|--|----|
| Arkisto- ja rekisteritiedot..... | 2 |
| Lähestymiskartta ja peruskarttaote | 3 |
| 1. Johdanto | 4 |
| 2. Tutkimusalueen ympäristö ja tutkimushistoria..... | 5 |
| 2.1. Tutkimushistoria ja alueen ennestään tunnetut arkeologiset kohteet..... | 5 |
| 2.2. Alueen ympäristö | 5 |
| 3. Inventoinnin kulku ja tulokset | 6 |
| 3.1. Kohdekuvaukset | 8 |
| Espoo Köklax (Kauklahti), 1000001857 | 8 |
| Espoo Bensuls, 49010055 | 10 |
| Espoo Kauklahti Pellas, 49040031 | 11 |
| Espoo Suuri Rantatie (Iso maantie), 1000031162 | 12 |
| Espoo Kyytimäki, UUSI KOHDE | 13 |
| Lähteet..... | 16 |
| Luettelo digitaalikuvista | 17 |
| Karttaliite 1 | |

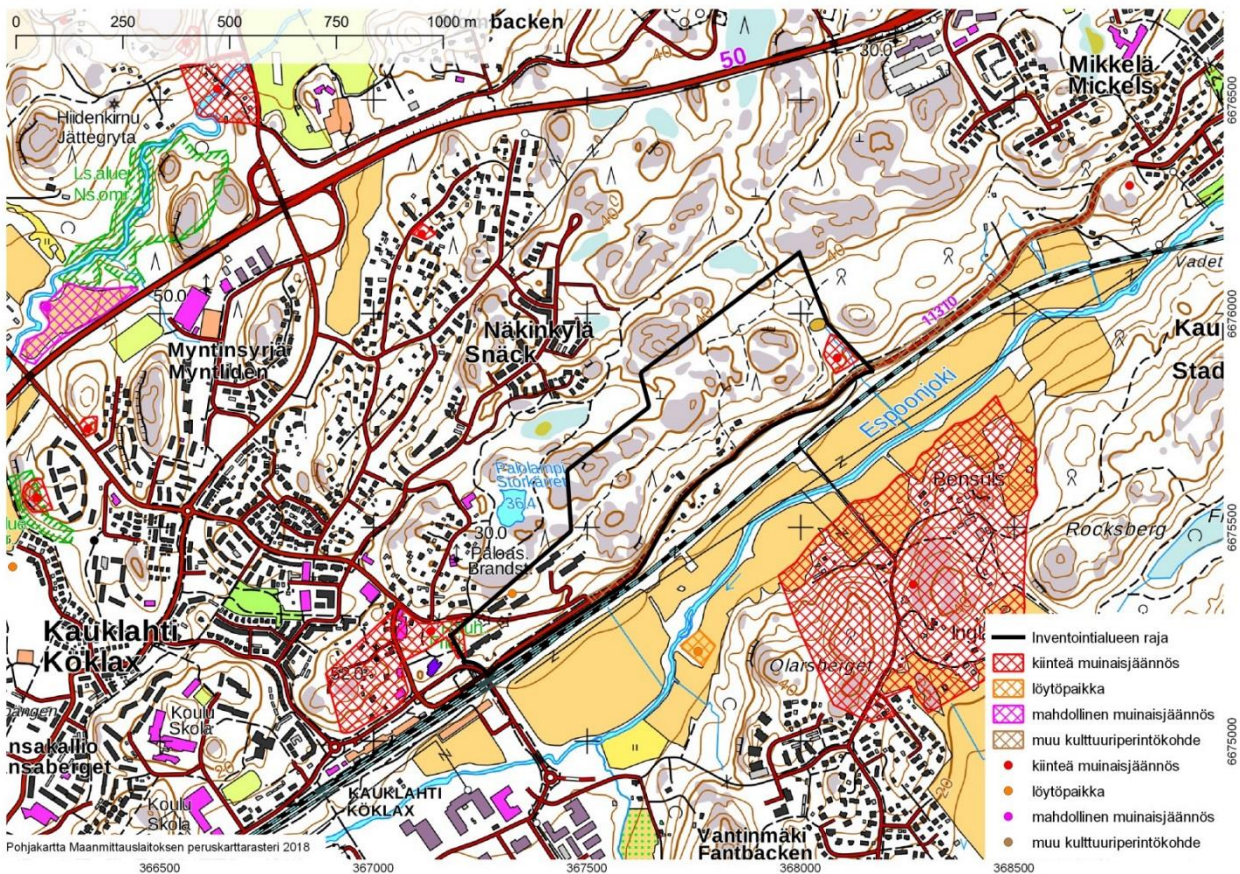
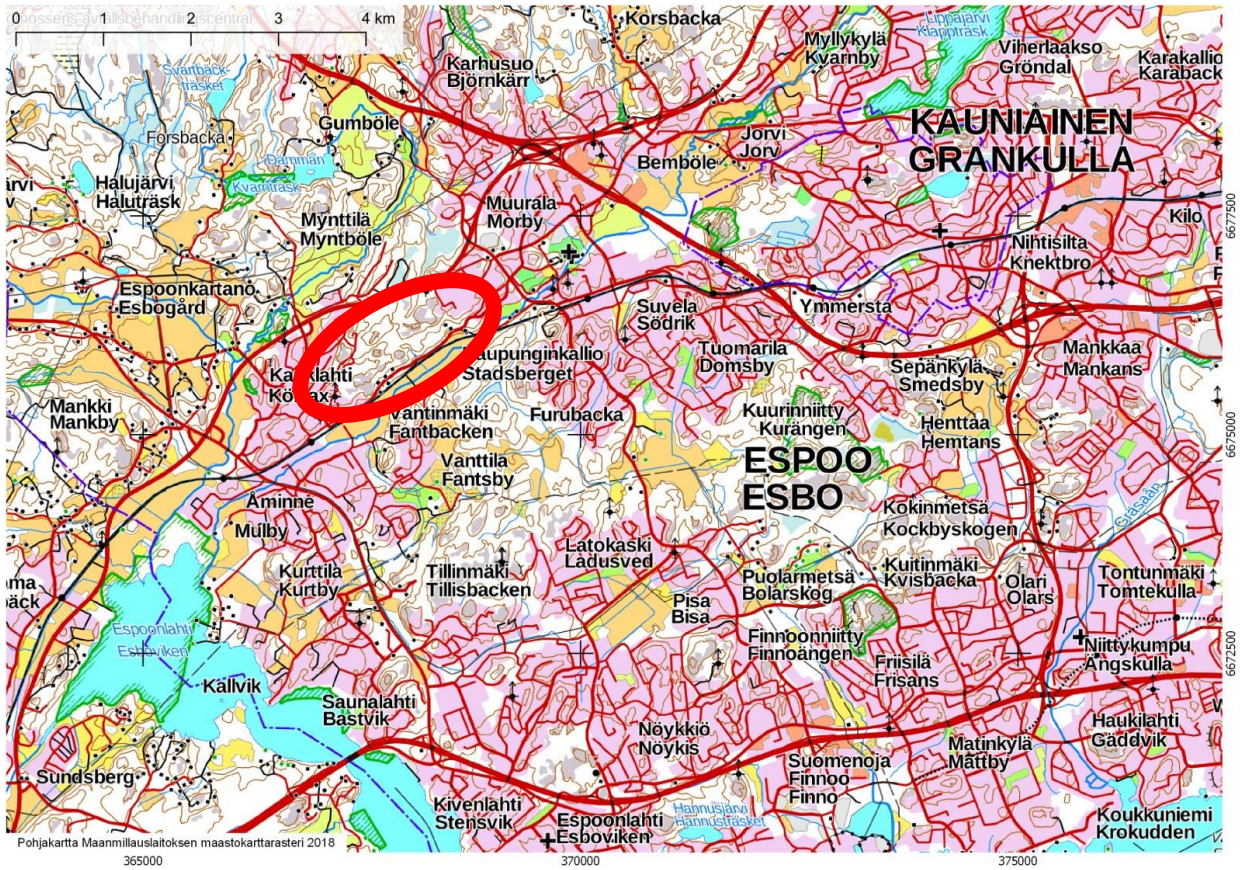
Kannen kuva: Kyytimäki, rakennukselle johtava tieura, kuvattu pohjoisesta. (AKDG5577: 4)

Arkisto- ja rekisteritiedot

| | |
|--|--|
| Kohteen nimi & muinaisjäännösrekisteritunnus: | Köklax (Kauklahti), 1000001857 historiallisen ajan kylätontti Bensuls, 49010055 kivikautinen asuinpaikka Kauklahti Pellas, 49040031 ajoittamaton löytöpaikka |
| Tutkimuksen laji: | Inventointi |
| Kenttätöaika: | 25.10.2018 |
| Tutkimusalueen laajuus: | noin 27 ha |
| Tutkimuksen tilaaja: | Espoon kaupunki |
| Tutkimuksen rahoittaja: | Espoon kaupunki |
| Tutkimuksen johtaja: | FM Vesa Laulumaa |
| Tutkimuslaitos: | Arkeologiset kenttäpalvelut, Museovirasto |
| Peruskartta, TM35-lehtijako: | L4231D4, L4131F2 |
| Peruskartta, yleislehtijako: | 2032 12 |
| Kaupunki, kaupunginosa: | Espoo Kauklahti |
| Tonttien rekisterinumerot: | 49-428-7-38, 49-428-4-83, 49-428-13-0 |
| Aiemmat tutkimukset: | <ul style="list-style-type: none"> - Huure, Matti 1962. Inventointi - Nurminen, Teija 2000. Inventointi, Espoon kaupunginmuseo - Haggrén, Georg & Hakanpää, Päivi 2002. Koekaivaus, Museoviraston rakennushistorian osasto - Haggrén, Georg; Enqvist, Johanna; Hakanpää, Päivi & Wuorisalo, Jukka 2003. Kaivaus, Museoviraston rakennushistorian osasto - Hakanpää, Päivi 2005. Valvonta, Museoviraston rakennushistorian osasto - Hakanpää, Päivi 2005. Inventointi, Museoviraston rakennushistorian osasto - Seppälä, Sirkka-Liisa 2005. Inventointi, Museoviraston arkeologian osasto - Laulumaa, Vesa & Koivisto, Satu 2017. Inventointi, Museovirasto Arkeologiset kenttäpalvelut - Mökkönen, Teemu 2018. Inventoinnin esiselvitys, Museovirasto Arkeologiset kenttäpalvelut |
| Aiemmat löydöt: | KM 5551: 1–2 (Bensuls) KM 15565: 1–2 (Bensuls) KM 5569: 1 (Kauklahti Pellas) KM 5394: 2 (Kauklahti Pellas) KM 2002069: 1–449 (Köklax/Kauklahti) KM 2003111: 1–1093 (Köklax/Kauklahti) KM 2005059: 1–4 (Köklax/Kauklahti) Rahakammio: 2002058 (Köklax/Kauklahti) Rahakammio: 2004020: 1–2 (Köklax/Kauklahti) |
| Digitaalisten kuvien päänumerot: | AKDG5575: 1, AKDG5576: 1, AKDG5577: 1–4, AKDG5587:1 |
| Digitaalisten kuvien säilytyspaikka: | Museovirasto, arkeologian kuvakokoelmat |
| Kartat: | Kartta 1 |
| Tutkimusraportin säilytyspaikka: | Museoviraston arkisto |

Lähestymiskartta ja peruskarttaote

Inventointialueen on merkitty karttaan punaisella renkaalla ja mustana aluerajauksena



1. Johdanto

Espoon Kaupungin kaupunkisuunnittelukeskus tilasi Museoviraston Arkeologisilta kenttäpalveluilta Kauklahdessa sijaitsevan Kyytimäen asemakaava-alueen arkeologisen inventoinnin. Asemakaava-alueelle suunnitellaan uutta pientaloasutusta sekä alueella olevien kaavoittamattomien kerrostalokiinteistöjen käytön tehostamista. Kyytimäen asemakaava-alue sijaitsee maakunnallisesti arvokkaan Espoonjokilaakson vaikutuspiirissä rajautuen kaakossa historialliseen Suureen rantatiehen. Lounaassa suunnittelualue sivuaa Kauklahden (Köklax) historiallisen ajan kylätonttia, jonka vanhimmat tunnetut kerrostumat ajoittuvat 1200–1300-luvuille. Suunnittelualueen koillisosasta tunnetaan yksi tarkemmin ajoittamaton kivikautinen asuinpaikka. Näiden lisäksi alueelta on yksi irtolöytöpaikka.

Inventoinnin suorittivat Arkeologisten kenttäpalveluiden tutkijat FM Vesa Laulumaa ja FM Piritta Häkälä. Espoon kaupunkisuunnittelukeskuksen osalta työtä ohjasi maisema-arkkitehti Marie Nyman ja Espoon kaupungin museon osalta intendentti Tryggve Gestrin. Inventoinnissa löydettiin yksi muuksi kulttuuriperintökohdeksi luokiteltava kohde, mutta ei uusia kiinteitä muinaisjäännöksiä.

Piritta Häkälä & Vesa Laulumaa
Helsingissä 14.12.2018

2. Tutkimusalueen ympäristö ja tutkimushistoria

2.1. Tutkimushistoria ja alueen ennestään tunnetut arkeologiset kohteet

Espoonjoen alueesta on vuonna 2018 valmistunut arkeologinen esiselvitys (Mökkönen 2018), jossa tarkastellaan jokialueen arkeologista potentiaalia sekä esitellään alueen tunnetut kiinteät muinaisjäännökset sekä löytöpaikat. Selvitys on tehty Espoonjoen kunnostusalueen sekä jokivarren kaavoitusalueiden sekä tiehankealueiden esiselvitykseksi. Selvitys sivuaa myös Kyytimäen asemakaava-aluetta.

Kyytimäen asemakaava-alueelta tunnetaan ennestään kaksi kiinteää muinaisjäännöstä (Bensuls, kivikautinen asuinpaikka ja Köklax (Kauklahti), historiallinen kyläpaikka), yksi muu kulttuuriperintökohde (Suuri rantatie) ja yksi löytöpaikka (Kauklahti Pellas). Pellaksen löytöpaikalta on löytynyt kaksi hiomalaakaa, joiden tarkkaa löytöpaikkaa ei tunneta¹. Löytöalueeksi on merkitty Kuninkaankartanon tien pohjoispuoli, tien ja paloaseman välinen alue. Aivan asemakaava-alueen lounaisnurkkaan osuu myös osia Kaukalahden historiallisen ajan kylätontista², joka mainitaan kirjallisissa lähteissä ensimmäisen kerran vuonna 1451 (Haggrén et al 2003: 3). Kaukalahden kylätontin pohjoispuolitse on kulkenut myös keskiajalta periytyvä Suuri rantatie³, jonka linjaus on kulkenut nykyisen Erik Bassen tien kohdalla ja jatkuu edelleen Hansatienä. Inventointialueelta tunnetaan myös yksi kivikautinen asuinpaikka⁴, joka sijaitsee aivan inventointialueen koillisosassa. Asuinpaikalta on löytöinä piinpala, kvartsi-iskoksia sekä mahdollisesti myös suippohamaraisen reikäkirveen katkelma.

Arkeologisia kaivauksia on tehty vain Kaukalahden historiallisen ajan kylätontilla (Haggrén & Hakanpää 2002, Haggrén et al 2003). Tutkimuksissa kaivettiin ainakin 12 rakennuksen jäännökset, joista vanhimmat ajoittuivat 1200–1300-luvuille. Näiden lisäksi tutkittiin myös löytynyttä ruumiskalmistoa. Kaivauslöydöistä tunnistettiin myöhemmin hevos- tai linturiipuksen katkelma, joka ajoittuu rautakauden loppuun. Esinetyypin käyttö on jatkunut aina 1100-luvun lopulle (Wessman 2016: 24–25). Kylätontin alueella on tehty myös yksi arkeologinen valvonta (Hakanpää 2005b) sekä kaksi inventointia (Nurminen 2000, Hakanpää 2005a). Espoon alueella on tehty myös yksi perusinventointi (Huurre 1962) sekä erilaisiin maankäyttöhankkeisiin liittyviä inventointeja (mm. Seppälä 2005, Laulumaa & Koivisto 2017).

2.2. Alueen ympäristö

Kyytimäen asemakaava-alue sijaitsee Espoonlahden koillispuolella, Kaukalahden ja Mikkelän välisellä alueella. Kaakossa alue rajautuu Hansatiehen, joka noudattelee keskiajalta periytyvää Suuren rantatien eli Kuninkaantien linjausta. Tämän kaakkoispuolella virtaa puolestaan Espoonjoki.

Espoonjoen alue aina Kirkkojärvelle asti on ollut merenlahtena vielä ajanlaskun taitteeseen asti, jolloin rantakorkeus alueella on seurailut 5 metrin korkeuskäyrää (Mökkönen 2018: 10). Inventointialueelle ulottuvista Itämeren rantavaiheista Litorinameren korkein ranta on vanhin, tällä alueella se noudattelee 30–32,5 metrin korkeuskäyriä (Mökkönen 2018: 2). Mökkönen on Espoonjoen aluetta koskevassa inventoinnin esiselvityksessä esittänyt rantapintojen korkeudet jääkauden jälkeen (Mökkönen 2018: 2).

Espoossa maanviljelyyn liittyvä metsän raivaus näkyy siitepölysarjoissa jo esiroomalaisella rautakaudella (500 eaa.–0 eaa./jaa.). Kiinteä peltoviljely puolestaan alkaa keskisen rautakauden ja myöhäisrautakauden taitteessa, merovingi- ja viikinkiajalla. (Mökkönen 2018: 3–4.)

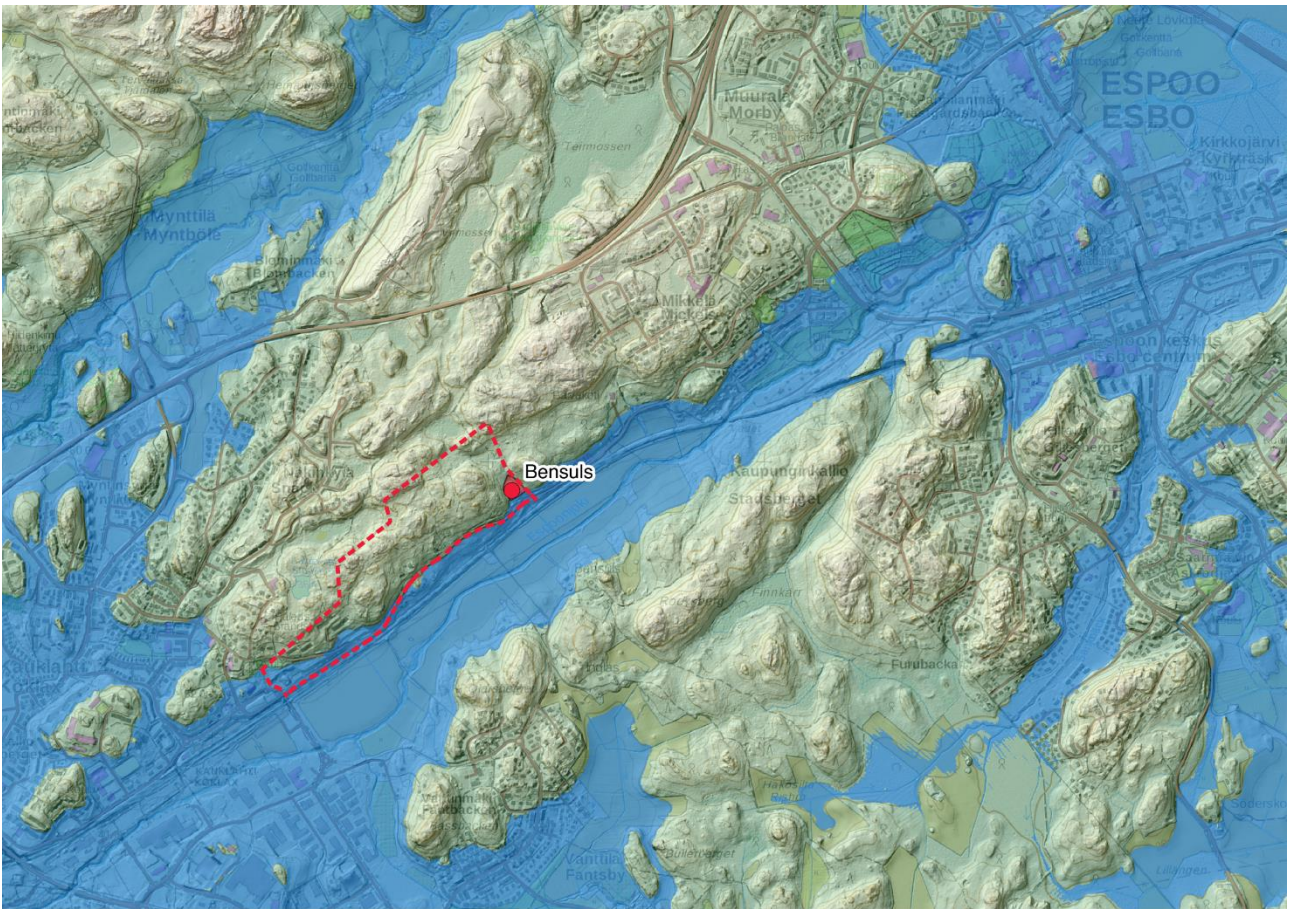
¹ Muinaisjäännösrekisterin kohde 49040031 Kauklahti Pellas

² Muinaisjäännösrekisterin kohde 1000001857 Köklax (Kauklahti)

³ Muinaisjäännösrekisterin kohde 1000031162 Suuri Rantatie (Iso maantie)

⁴ Muinaisjäännösrekisterin kohde 49010055 Bensuls

Alue on pääosin kangasmetsää, jota rikkoo isotkin kallioalueet. Aivan alueen länsiosassa on myös lehtoa (Luoto, Seimola & Pimenoff 2016).



Kuva 1. Noin 3300 ennen ajanlaskun alkua Espoonjoen kohdalla oli Litorinameren salmi. Bensulsin kivikautinen asuinpaikka sijaitse salmen luoteisrannalla olevassa lahdelmassa. Rantavaihe tehty 20 metrin korkeuskäyrän mukaan.

3. Inventoinnin kulku ja tulokset

Inventoinnin lähdeaineistona olivat alueella aiemmin tehtyjen inventointien raportit, alueelta olevat vanhat kartat sekä lidar-aineisto. Käytetyt kartat olivat muun muassa Senaatin Kartasto, Pitäjänkartasto, Kuninkaan kartasto sekä Kuninkaan tiekartasto ja vanhat perus- ja topografikartat. Karttojen samoin kuin lidar-aineiston perusteella alueelta ei havaittu arkeologian kannalta potentiaalisia kohteita.

Inventoinnin pääpaino oli uusien kohteiden etsimisessä. Alueen tunnetut muinaisjäännöskohteet valokuvattiin ja tarkastettiin pintapuolisesti. Inventoitava alue sijaitsee vanhojen kylätonttien reunamilla, mutta kivikaisen maastonsa perusteella ei ole kovinkaan otollista aluetta historiallisen tai esihistoriallisen ajan asutukselle (kuvat 2 ja 3). Alue ei ole myöskään soveliasta viljelylle tai karjan pidolle. Alue jaettiin kahteen osaan, joista toisen kävi lävitse Vesa Laulumaa ja toisen Piritta Häkälä. Maastossa etsittiin maan päälle näkyviä rakenteita ja koekuopitukselle sopivia alueita, joista olisi voitu havaita mahdollisia esihistoriallisia kohteita. Tällaisia ei kuitenkaan tavattu. Inventoinnissa ei löydetty uusia kiinteitä muinaisjäännöksiä, mutta Bensulsin tunnetun kivikautisen kohteen pohjoispuolelta havaittiin muuksi kulttuuriperintökohteeksi luokiteltava rakennuksen jäännös. Lisäksi todettiin, että inventointialueen kaakkoispuolella kulkevan Suuren Rantatien aluerajaus muinaisjäännösrekisterissä kattaa vain pienen osa sen todellisesta linjauksesta. Aluerajauksen kattavuutta koko sen matkalta olisi syytä pohtia tarkemmin.



Kuva 2. Osasuurenos F. J. Forsenin pitäjänkartasta vuodelta 1750. (Lähde <http://urn.fi/URN:NBN:fi:juu-200907293014>, Signum Riksarkivet (RA) LL 1850 nr 71))



Kuva 3. Osasuurenos Senaatin kartasta. (Kansallisarkisto, Senaatin kartasto [Espoo] (VI 28) <http://digi.narc.fi/digi>)

3.1. Kohdekuvaukset

Espoo Köklax (Kauklahti), 1000001857

| | |
|------------------------------|---|
| Muinaisjäännöstyyppi: | asuinpaikat, kyläpaikat |
| Ajoitus: | historiallinen |
| Laji: | kiinteä muinaisjäännös |
| ETRS-TM35FIN: | P: 6675257 I: 367134 Z: 20–25 |
| TM35-lehtijako: | L4131D |
| Peruskartta: | 2032 12 |
| Aiemmat tutkimukset: | Nurminen, Teija 2000 inventointi Haggrén, Georg & Hakanpää, Päivi 2002 koekaivaus Haggrén, Georg; Enqvist, Johanna; Hakanpää, Päivi & Wuorisalo, Jukka 2003 kaivaus Hakanpää, Päivi 2005 valvonta Hakanpää, Päivi 2005 inventointi |
| Aiemmat löydöt: | KM 2002069:1–449 KM 2003111:1–1093 KM 2005059:1–4 Rahakammio: 2002058 Rahakammio: 2004020: 1–2 |
| Karttaote: | Karttaliite 1 |
| Digikuvat: | AKDG5575:1 |

Muinaisjäännösrekisterin kohdekuvaus:

Kauklahti sijaitsee Espoonjoen alajuoksulla, joen luoteisrannalla. Joki laskee Espoonlahden perukkaan, josta avautuu yhteys avomerelle, Suomenlahdelle. Kylämäki sijaitsee Kuninkaankartanontien ja Erik Bassen tien välisessä rinteessä, joka on viimeisten 20-30 vuoden ajan ollut joutomaata. Paikalle rakennetaan uusi seurakuntatalo vuoden 2004 aikana. Mäellä kasvaa jaloja lehtipuita, ja siellä on paikoin näkyvissä myös kalliopaljastumia

Kauklahti mainitaan ensi kertaa vuonna 1451, ja vuoden 1540 maakirjassa Köklaxin kylässä oli yhdeksän taloa. Näistä taloista Bisan, Juusin/Jofsin, Lillbassin, Storbassin, Gestersin, Pellaksen ja Sakan sekä Skograsin asutus on jatkunut 1540-luvulta 1900-luvun alkupuolelle. Kauklahtien kylätontti on ollut laaja, mutta 1700-luvun lopulla ydintontilla olivat enää vain Saka, Pellas ja Lillbass, sekä hieman lännempänä Bisa. Gesters, Juus ja Storbass oli mahdollisesti jo 1600-luvulla siirretty uusille paikoille: Gesters länteen päin, Juus ja Storbass etelään Espoonjoen vastarannalle.

Kauklahtien keskiaikaista kylätonttia on tutkittu kaivauksin 2002-2003. Vanhimmat löydöt ajoittuivat 1200/1300-luvuille

Inventointi 25.10.2018:

Vain pieni kaistale kylätontin rajatun muinaisjäännösalueen itäosasta osuu suunnittelualueelle. Muinaisjäännösaluetta on Erik Bassen tien ja Hansatien välisellä alueella olevan kerrostalon piha-alueen tuntumassa. Alue on tyypillistä kaupunkimetsää, eikä maan pinnalle ole havaittavissa merkkejä kiinteästä muinaisjäännöksestä.



Kauklahden historiallisen ajan kyläpaikan itäosa ulottuu Kyytimäen asemakaava-alueelle. Kuva luoteesta, Erik Halmeen tien päästä. (AKDG5575:1)

Espoo Bensuls, 49010055

| | |
|-----------------------------|--|
| Muinaisjännöstyyppi: | asuinpaikka |
| Ajoitus: | kivikautinen |
| Laji: | kiinteä muinaisjännös |
| ETRS-TM35FIN: | P: 6675896 I: 368086 Z: 20–25 |
| TM35-lehtijako: | L4131F |
| Peruskartta: | 2032 12 |
| Aiemmat tutkimukset: | Hurre, Matti 1962 inventointi Seppälä, Sirkka-Liisa 2005, inventointi |
| Aiemmat löydöt: | KM 5551: 1–2 KM 15565:1-2 |
| Karttaote: | Karttaliite 1 |
| Digikuvat: | AKDG5576: 1 |

Muinaisjännösrekisterin kohdekuvaus:

Kohde sijaitsee metsittyneellä peltolohkolla Espoonjokilaakson luoteisrinteellä, Bensulsintien ja Hansatien liittymäkohdassa Hansatien luoteispuolella, vajaat 100 m rantaradasta luoteeseen. Löytöinä piinpala ja kvartsi-iskoksia sekä mahdollisesti suippohamarainen reikäkiven katkelma.

Inventointi 25.10.2018:

Entisen pellon paikalla kasvaa nyt tiheähkö istutuskuusikko. Osa kuusista on kaatunut, mutta niiden juurakoista ei löydetty merkkejä kivikautisesta asuinpaikasta.



Bensulsin kivikautista asuinpaikkaa, kuvattu koillisesta. (AKDG5576: 1)

Espoo Kauklahti Pellas, 49040031

Muinaisjäännöstyyppi: löytöpaikat, irtolöytöpaikat
Ajoitus: ajoittamaton
Laji: löytöpaikat
ETRS-TM35FIN: P: 6675346 I: 367325 Z: 20–25
TM35-lehtijako: L4131D
Peruskartta: 2032 12
Aiemmat tutkimukset: Huurre, Matti 1962 inventointi

Aiemmat löydöt: KM 5569: 1
KM 5394: 2

Karttaote: Karttaliite 1

Digikuvat:

Muinaisjäännösrekisterin kohdekuvaus:

Hiomalaa´at (KM 5394:2) ja (KM 5569:1) ovat löytyneet Kuninkaankartanontien pohjoispuolelta tien ja palo-
aseman välistä. Tarkempaa löytöpaikaa ei voi määrittellä. Alueella ei näkynyt asuinpaikan merkkejä, mahdol-
lisesti asutus ja tiet ovat hävittäneet ne. SMYA XXXII:1 s. 57 n:ot 232, 233.

Inventointi 25.10.2018

Kohtaa, johon muinaisjäännösrekisterin piste on merkitty ei käyty tarkastamassa.

Espoo Suuri Rantatie (Iso maantie), 100031162

| | |
|------------------------------|--|
| Muinaisjäännöstyyppi: | Kulkuväylät, tienpohjat |
| Ajoitus: | historiallinen |
| Laji: | muu kulttuuriperintökohde |
| ETRS-TM35FIN: | P: 6675980 I: 368330 X: 20 |
| TM35-lehtijako: | L4131D, L4131F |
| Peruskartta: | 2032 12 |
| Aiemmat tutkimukset: | Laulumaa, Vesa & Koivisto, Satu 2017 inventointi |

Aiemmat löydöt: -

Karttaote: Karttaliite 1

Digikuvat: AKDG5587:1

Muinaisjäännösrekisterin kohdekuvaus:

Suuri Rantatie, tunnettu myös Kuninkaantienä, on tärkeä historiallinen tieyhteys Viipurin ja Turun välillä ja sen käyttö on alkanut keskiajalla. Espoossa tie kulkee mm. Espoon keskiaikaisen kirkon vieritse, josta se jatkuu Espoonjoen länsipuolta kohti Kauklahtea. Nykyisin joen pohjoispuolella kulkee Iso maantie, joka jatkuu Hansatienä, tiet ovat asfalttipäällysteisiä, mutta on mahdollista, että niiden alla on säilynyt osia historiallisesta tiestä. Suuri Rantatie on merkitty Kuninkaantienä tienvarsimerkeillä ja Suuri maantien vieressä, heti sen pohjoispuolella on graniittinen muistokivi, jossa on metallinen infotaulu tien historiasta, taulu on valittavasti sotkettu.

Inventointi 25.10.2018

Tielinjauksen pohjoispuolelle on vuoden 1991 jälkeen rakennettu kevyenliikenteen väylä. Graniittisen muistokiven infotaulu on puhdistettu.



Nykyinen Hansatie noudattelee Suuren rantatien linjausta inventointialueen länsilaidassa. Tien oikealla puolen on inventoitua metsäaluetta. (AKDG5587:1)

Espoo Kyytimäki, UUSI KOHDE

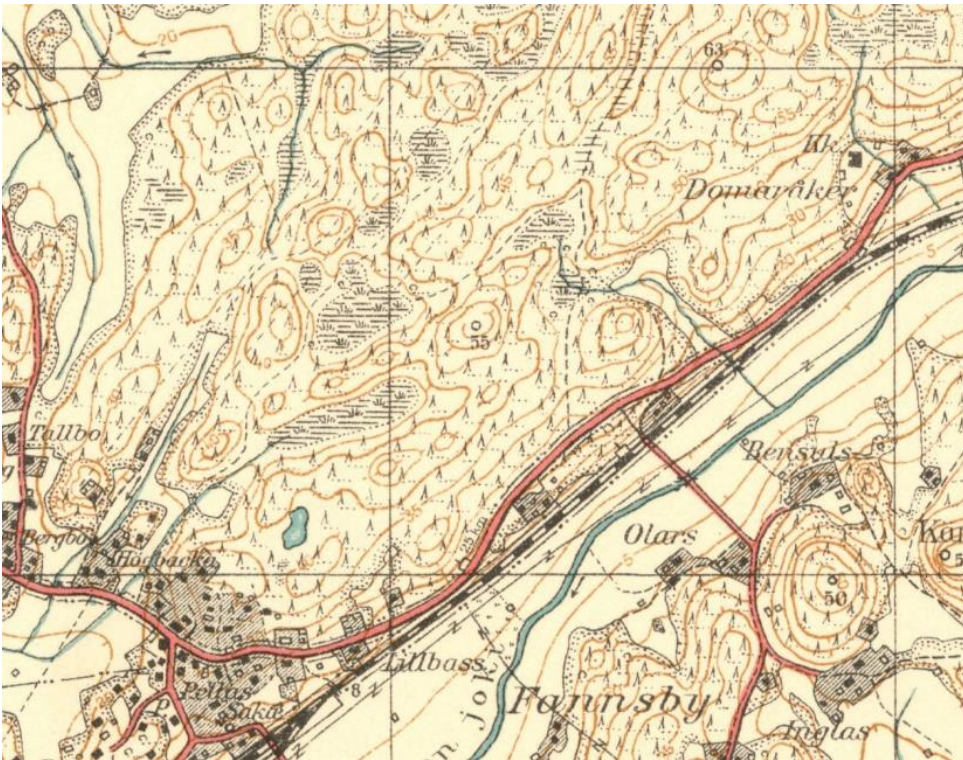
| | |
|------------------------------|--|
| Muinaisjäännöstyyppi: | asuinpaikat |
| Ajoitus: | historiallinen |
| Laji: | muu kulttuuriperintökohde |
| ETRS-TM35FIN: | P: 6675974 I: 368034 Z: 30 m (rakennuksen pohjan koordinaatit) P: 368034 I: 368057 Z: 30 m (kellarin pohjan koordinaatit) |
| TM35-lehtijako: | L4131F |
| Peruskartta: | 2032 12 |
| Aiemmat tutkimukset: | Huurre, Matti 1962 inventointi |
| Aiemmat löydöt: | - |
| Karttaote: | Karttaliite 1 |
| Digikuvat: | AKDG5577: 1-4 |

Matti Huurre mainitsee vuoden 1962 inventointiraportissaan, että Bensulsin kivikautisen asuinpaikan pohjoispuolella olleen joskus talon. Sirkka-Liisa Seppälä ei mainitse rakennuksen jäännöksiä ja kellarikuoppaa omassa inventointiraportissaan.

Paikalla on rakennuksen luonnonkivisitä tehty perustus, jonka koko on 9 m x 4 m. Rakennuksen länsiseinustalla on ollut uuni, joka on nyt romahtanut ja peittää lähes koko perustuksen keskiosan. Rakennuksen pohjoisosan kivijalka erottuu selvästi eteläosan ollessa selvästi matalampi. Rakennuksenperustuksen itäpuolella, puron varressa, on rinteeseen kaivetun kellarin jäännökset. Kellarikuoppa erottuu maastossa L-kirjaimen muotoisena kaivantoja, jonka pitkä sivut ovat 4 ja 4,5 metriä pitkiä, lyhyiden sivujen ollessa 2 metriä pitkiä. Kellarikuopan kaivanto erottuu maastossa selvästi.

Rakennuksen perustuksen ja kellarin välitön ympäristö on muusta ympäristöstä poikkeavaa avointa, mutta heinittynyttä entistä piha-aluetta. Piha-alueen poikki kulkee tieura, jota pitkin myös metsäkoneet ovat kulkeneet. Piha-aluetta on käytetty myös kaatopaikkana, sillä puron reunasta löytyi useita hylättyjä auton renkaita. Pihapiiriin tuleva tie alkaa Hansatien pohjoispuolella kulkevalta kevyenliikenteen väylältä. Tieura on osin pengerretty ja se erottuu maastossa selvästi. Tielinjaus näkyy jo vuoden 1961 peruskartassa. Vuoden 1939 topografikartassa tie on merkitty poluksi, joka johtaa purovarren ympärillä olleelle pellolle. Rakennuksia karttoihin ei kuitenkaan tähän kohtaan ole merkitty.

Paikalla on ilmeisesti suhteellisen lyhytikäisen asuinrakennuksen jäännös, joka ajoittunee 1800- ja 1900-lukujen taitteeseen. Kohdetta ei ole syytä suojella kiinteänä muinaisjäännöksenä.



Osasuurennos topografikartasta vuodelta 1939. Kartassa erottuu pellolle johtavat tiet.
Lähde: Maanmittaushallituksen topografikartta 1939. <http://vanhatpainetutkartat.maanmittauslaitos.fi/>



Rakennuksen kivijalka, kuvattu pohjoisesta. (AKDG5577: 1)



Kellarikuoppa, kuvattu idästä. (AKDG5577: 2)



Yleiskuva piha-alueesta, kuvattu lännestä. (AKDG5577: 3)

Lähteet

Arkistolähteet

Haggrén, Georg; Enqvist, Johanna; Hakanpää, Päivi & Wuorisalo, Jukka 2003. Espoo, Kauklahti Saka, kaivauskertomus kaivaukset 2003. Museoviraston arkisto

Haggrén, Georg & Hakanpää, Päivi 2002. Espoo Kauklahti Saka. Kaivauskertomus, koekaivaukset 2002. Museoviraston arkisto.

Hakanpää, Päivi 2005a. Espoon eteläosien historiallisen ajan kyläpaikkojen yleiskaavainventointi 2005. Museoviraston arkisto.

Hakanpää, Päivi 2005b. Espoo Kauklahti Erik Bassen tie. Kaapelityön arkeologinen valvonta. Museoviraston arkisto.

Huurre, Matti 1962. Espoon inventointi 1962. Museoviraston arkisto.

Laulumaa, Vesa & Koivisto, Satu 2017. Espoo–Salo. Ratalinjan arkeologinen inventointi. Museoviraston arkisto.

Nurminen, Teija 2000. Espoon keskiaikaiset kylämäet. Inventointi. Espoon kaupungin museo.

Mökkönen, Teemu 2018. Espoo, Espoonjoen alue. Arkeologinen esiselvitys Espoonjoen kunnostusalueella sekä jokivarren kaavoitus- ja tiehankealueilla välillä Kirkkojärvi–Lasihytti, elokuu 2018. Museovirasto, Arkeologiset kenttäpalvelut. Museoviraston arkisto.

Seppälä, Sirkka-Liisa 2005. Espoon eteläosien yleiskaava-alueen esihistorialliset kiinteät muinaisjäännökset. Muuttuvan maankäytön alueiden arkeologinen inventointi. Museoviraston arkisto.

Kirjallisuus

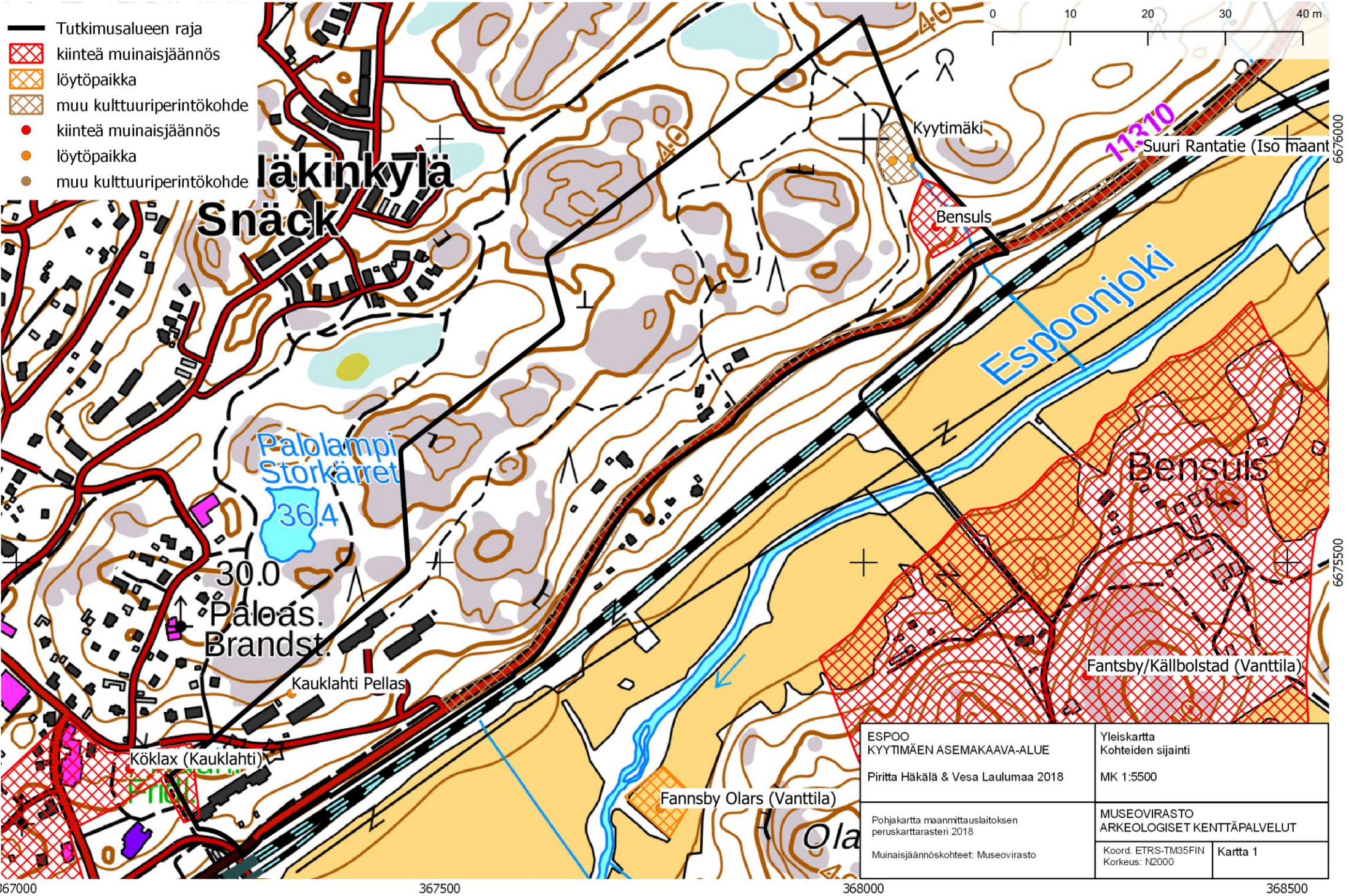
Mallat, Kaija et al (toim) 2008: Kylä Espoo. *Espoon vanha asutusnimistö ja kylämaisema*. Espoon kaupunki.

Luoto, Anu; Seimola, Tuomas & Pimenoff, Susanna 2016. *Kyytimäki, luontoselvitys 2016*. Luontotieto Keiron Oy. Espoon kaupunki.

Wessman, Anna 2016. Women along the riverbanks. New Iron Age finds from Espoo. Teoksessa (toim.) Janne Harjula, Maija Helamaa, Janne Haarala ja Visa Immonen. Mankby. A Deserted Medieval Village on the Coast of Southern Finland. *Archaeologia Medii Aevi Finlandiae XXII*. Suomen keskiajan arkeologian seura & Espoon kaupunginmuseum, Mustasaari. 17–29.

Luettelo digitaalikuvista
Kuvaaja Vesa Laulumaa

| | |
|-------------|--|
| AKDG5575: 1 | Kaukalahden historiallisen ajan kylänpaikan itäosa ulottuu Kyytimäen asema- kaava-alueelle. Kuva luoteesta, Erik Halmeen tien päästä. |
| AKDG5576: 1 | Bensulsin kivikautista asuinpaikkaa, kuvattu koillisesta. |
| AKDG5577: 1 | Kyytimäki, rakennuksen kivijalka, kuvattu pohjoisesta. |
| AKDG5577: 2 | Kyytimäki, kellarikuoppa, kuvattu idästä. |
| AKDG5577: 3 | Kyytimäki, yleiskuva piha-alueesta, kuvattu lännestä. |
| AKDG5577: 4 | Kyytimäki, rakennukselle johtava tieura, kuvattu pohjoisesta. |
| AKDG5587:1 | Nykyinen Hansatie noudattelee Suuren rantatien linjausta inventointialueen länsilaidassa. Tien oikealla puolen on inventoitua metsäaluetta. |



| | | | |
|--|--|---|----------|
| ESPOO KYYTIMÄEN ASEMAKAAVA-ALUE | | Yleiskartta Kohteiden sijainti | |
| Piritta Häkälä & Vesa Laulumaa 2018 | | MK 1:5500 | |
| Pohjakartta maanmittauslaitoksen peruskarttarasteri 2018 | | MUSEOVARASTO ARKEOLOGISET KENTTÄPALVELUT | |
| Muinaisjäännöskohteet: Museovirasto | | Koord. ETRS-TM35FIN Korkeus: N2000 | Kartta 1 |