

■ VENEIDEN TALVISÄILYTYSALUEET | ESISELVITYS

ESPOON KAUPUNKI

ENV528

16.9.2014



16.9.2014

Sisällys

1	Johdanto	6
1.1	Menetelmät, aineisto ja rajaukset	6
2	Veneiden säilytyksen nykytilanne Espoossa	7
2.1	Venesatamat ja laituripaikkamäärät	7
2.1.1	Yleistä	7
2.1.2	Espoon kaupungin venesatamat	9
2.1.3	Yksityiset venesatamat	9
2.2	Talvisäilytysalueet ja talvisäilytyspaikkamäärät	11
2.2.1	Yleistä	11
2.2.2	Espoon kaupungin venesatamien talvisäilytysalueet	11
2.2.3	Yksityiset venesatamat	13
2.3	Talvisäilytyksen hintataso	14
2.3.1	Yleistä	14
2.3.2	Kaupunkien hinnat	14
2.3.3	Yksityisten tahojen hinnat	15
2.3.4	Yhteenveto	16
3	Venesatamien ja talvisäilytysalueiden kehitysnäkymät	16
3.1	Yleistä	16
3.2	Rantarakentamisen aiheuttamat muutokset	17
3.3	Venepaikkojen ja venepaikkamäärien tarve tulevaisuudessa	17
3.4	Aikataulu	17
4	Vaatimukset uusille talvisäilytysalueille	17
4.1	Yleistä	17
4.2	Kaava	18
4.3	Alueen omistus	18
4.4	Pinnanmuodot	19
4.5	Maaperän kantavuus	19
4.6	Tiestö ja saavutettavuus	19
4.7	Sähkö, vesi ja viemärointi	19
4.8	Mahdollisuus palvelujen tarjontaan	19
4.9	Häiriintyvät kohteet	20
5	Nykyisten talvisäilytysalueiden laajentaminen	20
5.1	Yleistä	20
5.2	Tiilitehtaanlaiturin lähialueet, Kurttila	22
5.3	Klobbenin-Soukanlahden venesatama	27
5.4	Skatanniitty, Svinö	30
6	Uudet alueet veneiden talvisäilytykselle	33
6.1	Yleistä	33
6.2	Ämmäsuontien vanha maankaatopaikka	34
6.3	Kulmakorven entinen maankaatopaikka	41
6.4	Tuleva maankaatopaikka, Kalliosuonjatke	42



16.9.2014

6.5	Harmaaniitty, Vanttila / Saunalahti.....	44
6.6	Koffin alue, Kiviruukki.....	47
6.7	Finnoo.....	49
6.8	Turvesuo, Laajalahti.....	52
6.9	Lintuvaaran kaatopaikka.....	55
6.10	Muut esiselvityksessä tarkastelussa olleet alueet	59
7	Kaupalliset ja innovatiiviset säilytysvaihtoehdot	59
7.1	Kaupalliset vaihtoehdot.....	59
7.2	Innovatiiviset vaihtoehdot.....	60
8	Venekerhojen kuuleminen	60
9	Yhteenveto ja kriteerien toteutuminen alueilla	61
10	Johtopäätökset.....	61
	Lähdeluettelo	63

Taulukot

Taulukko 1. Espoon kaupungin liikuntapalveluiden hallinnoimat venesatamat ja niiden laituripaikkamäärät ja hallinta. (Lähde: Espoon kaupunki 2014).....	9
Taulukko 2. Espoon yksityiset venesatamat sekä niiden laituripaikkojen määrä ja hallinta. (Lähde: Espoon kaupunki 2014).....	10
Taulukko 3. Espoon kaupungin satamien talvisäilytyspaikat ja niiden hallinta.	13
Taulukko 4. Espoon yksityisten venesatamien talvisäilytyspaikat ja niiden hallinta.	14
Taulukko 5. Kaupunkien hallinnoimien venepaikkojen ja veneiden talvisäilytyspaikkojen määrä ja talvisäilytyksen hintataso. Hinnat sisältävät alv:n 24 %. (Lähde: Espoon kaupunki 2014).....	15
Taulukko 6. Yksityisten palveluntarjoajien veneiden talvisäilytyksen hintataso esimerkkiveneille Tammisaari – Porvoo alueella.....	16

Kuvat

Kuva 1. Espoon venesatamien sijainti (Lähde: Paikkatietoikkuna, 12.5.2014).	8
Kuva 2. Soukan Alakartanontien linja-autojen päätepysäkin viereinen julkinen pysäköintialue, kesä 2013. © Espoon kaupunki.....	11
Kuva 3. Tarkastelualueiden sijainti (Lähde: Paikkatietoikkuna, 12.5.2014).	21
Kuva 4. Tarkasteltavat alueet Tiilitehtaanlaiturin läheisyydessä (Kurttila).	22
Kuva 5. Ote Espoon eteläosien yleiskaavasta 2030 (Tiilitehtaanlaiturin läheiset alueet).	24
Kuva 6. Maanomistus Tiilitehtaanlaiturin läheisillä alueilla (vihreällä kaupungin maanomistus). ...	25
Kuva 7. Kuvassa on punaisella merkitty pohjoisesta etelään Kallvikin, Saunalahden ja Marinsataman meriuposkuoriaisalueet. Violetilla / keltaisella on kuvaan merkitty Espoonlahden iso Natura- ja luonnonsuojelualue sekä Espoonlahti-Saunalahti Natura-alueen osa.....	27
Kuva 8. Tarkastelualue Klobbenin-Soukanlahden venesataman itäpuolella.....	28
Kuva 9. Ote asemakaavasta Soukanranta I B 33081, 33086-33087, Klobbenin-Soukanlahden venesataman alue.....	29



16.9.2014

Kuva 10. Kuvassa näkyy punaisella rajattuna Soukanlahden meriuposkuoriaisalue (Lähteenmäki, 2014).....	30
Kuva 11. Skatanniityn tarkastelualueen sijainti.....	31
Kuva 12. Ote Soukanniemi-Suvisaariston osayleiskaavasta, Svinön Skatanniityn alue.....	32
Kuva 13. Ämmässuon-Kulmakorven alueella olevien tarkastealueiden sijainti.....	34
Kuva 14. Ämmässuontien vanhan maankaatopaikan ja osa-alueiden rajaukset.....	35
Kuva 15. Ämmässuontien vanhan maankaatopaikan alueen toiminnot.....	36
Kuva 16. Ote Espoon pohjoisosien yleiskaavasta I, Ämmässuon-Kulmakorven alue.....	37
Kuva 17. Ote Ämmässuon (049 640100) asemakaavasta, Ämmässuontien vanhan maankaatopaikan alue.....	38
Kuva 18. Kulmakorpi I kaava-alueen sijainti.....	40
Kuva 19. Harmaaniityn sijainti.....	44
Kuva 20. Ote Tillinmäen asemakaavasta 049 420600, Harmaaniityn alue.....	45
Kuva 21. Ote Espoon eteläosien yleiskaavasta 2030, Harmaaniityn alue.....	46
Kuva 22. Koffin alueen (Kiviruukki) sijainti.....	47
Kuva 23. Ote asemakaavasta, Kiviruukin alue.....	48
Kuva 24. Finnoon tarkastelualueen sijainti.....	50
Kuva 25. Ote Finnoon osayleiskaavaluonnoksesta.....	51
Kuva 26. Mankkaan kaatopaikan itäpuolisten alueiden sijainti.....	53
Kuva 27. Ote asemakaavasta 049 120500 Turvesuo-Sinimäki III - Laajalahti Pohoinen II Muutos 17049, 17050, 17053 JA 17054.....	54
Kuva 28. Lintuvaaran kaatopaikan sijainti.....	56
Kuva 29. Ote Espoon eteläosien yleiskaavasta 2030, Lintuvaaran kaatopaikan alue.....	57
Kuva 30. Ote asemakaavasta, Lintuvaaran kaatopaikan alue.....	58

Liitteet

Liite 1	Muistio, yhteenveto keskustelutilaisuudesta 22.4.2014
Liite 2	Ilmakuvat Espoon satamista
Liite 3	Vertailutaulukot

Kannen kuva: © Espoon kaupunki



16.9.2014

Tiivistelmä

Espoo tavoittelee kaupunkirakenteen tiivistämistä hyvien joukkoliikenneyhteyksien läheisyydessä. Espoon veneiden nykyisiin merenrannalla sijaitseviin talvisäilytysalueisiin kohdistuu tulevaisuudessa kehittämispaineita ennen kaikkea tavoitellun asuinrakentamisen myötä. Erityisesti Finnoon uuden kaupunginosan mahdollinen merenrantarakentaminen tulisi vähentämään talvisäilytyspaikkojen määrää, koska tällöin Suomenojan venesataman yhteydessä oleva, pinta-alaltaan Espoon suurin, noin kymmenen hehtaarin suuruinen talvisäilytyskenttä pienenee tai poistuu. Lisäksi veneiden määrän arvioidaan jatkavan kasvua Espoon väkiluvun kasvaessa. Tässä tilanteessa tarve uusille pysyville veneiden talvisäilytysalueille on ilmeinen. Korvaavia talvisäilytyspaikkoja tarvitaan mahdollisesti jo lähivuosina, kun Finnoon rakentaminen ajankohtaistuu. Tämän esiselvityksen tavoitteena oli selvittää veneiden talvisäilytyksen nykytilanne Espoossa ja löytää uusia veneiden talvisäilytykseen soveltuvia alueita Espoon kaupungin alueelta. Länsipuolen naapurikaupunkien kanssa käytyjen keskusteluiden perusteella talvitelakointiratkaisu haettiin Espoo-keskeisesti.

Esiselvityksen tekemistä tukemaan perustettiin ohjausryhmä, johon kuului Espoon kaupungin ja konsultin edustajia. Ohjausryhmä kokoontui esiselvityksen aikana kolmesti (aloituskokous, seurantakokous ja loppukokous). Esiselvityksen aikana kuultiin Espoon kaupungin liikuntaviraston merellisten palveluiden, kaupunkisuunnittelukeskuksen sekä tonttiyksikön ehdotuksia uusiksi talvisäilytysalueiksi. Lisäksi Espoon venekerhojen edustajia kuultiin 22.4.2014 järjestetyssä keskustelutilaisuudessa. Talvisäilytyksen kustannuksia selvitettiin hintavertailun ja teemahaastattelujen yhteydessä kerättyjen tietojen avulla.

Toteuttamiskelpoisin vaihtoehto uudeksi suureksi pysyväksi veneiden talvisäilytysalueeksi on tehdyn selvityksen perusteella Ämmäsuontien vanhan maankaatopaikan osa-alue I. Ämmäsuontien vanhan maankaatopaikan osa-alueelle I toteutettu veneiden talvisäilytysalue ratkaisisi säilytysongelmaa helposti trailerikuljetettavien veneiden osalta. Alue saadaan toteutettua kohtuullisin kustannuksin, eikä alueelle ole suunnitteilla muita toimintoja. Alueen tiestö, pinta-ala ja maaperä eivät ole esteenä suurien veneiden kuljetukseen ja säilytykseen. Suunniteltua aluetta voidaan jalostaa myös toimimaan säilytysalueena perävauunuille, asuntovauunuille ja -autoille sekä niin sanotuille kesäautoille.

Ämmäsuon houkuttelevuutta talvisäilytysalueena voidaan lisätä hinnoittelun lisäksi tekemällä alueesta mahdollisimman turvallinen sekä rakentamalla alueelle hyvät mahdollisuudet veneiden omatoimiselle ja palveluhuoltotoiminnalle. Alueen lähelle on tavoitteena kaavoittaa Kulmakorpi I:n teollisuusalue, jossa voi toimia myös jonkin verran venealan kaupallisia palveluita. Ämmäsuon alueen jätteenkäsittelytoimintojen huomattava väheneminen Vantaan jätteenpolttolaitoksen valmistumisen ja HSY:n ekoteollisuuspuistohankkeen myötä Ämmäsuon alueen imago tulee todennäköisesti parantumaan.

Suurille veneille Ämmäsuon säilytysalue ei olisi soveltuva ratkaisu. Suurien veneiden kuljettaminen rannasta on hankalaa, jopa mahdotonta ja kallista. Suurille veneille tulisi jatkossakin löytää paikka rannasta. Suurille purjeveneille sopivaa säilytystilaa olisi esimerkiksi Suomenojan voimalaitoksen suoja-alue. Suurille moottoriveneille sopiva vaihtoehto voisi olla Finnoon uudelle satama-alueelle ideoitu korkeasäilytysvarasto.

Muiden vaihtoehtojen osalta Tiilitehtaan laiturin alueen kehittäminen ja Svinön Skatanniityn alueen jatkosuunnittelu ovat huomioon otettavia vaihtoehtoja, niillä ratkaistaan kuitenkin vain hyvin pientä osaa talvisäilytyksestä.

Länsipuolisten naapurikaupunkien kanssa on hyvä jatkaa yhteydenpitoa mahdollisten uusien yhteistointimahdollisuuksien kartoittamiseksi.



16.9.2014

1 Johdanto

Veneiden talvisäilytys on tällä hetkellä Espoossa kiinteä osa venesatamien toimintaa. Venesatamien yhteydessä on yhteensä noin 2 500 kenttätalvisäilytyspaikkaa. Venesatamien maa-alueisiin tulee kuitenkin tulevaisuudessa kohdistumaan kehittämispaineita ennen kaikkea asuinrakentamisen myötä. Erityisesti Finnöön uuden kaupunginosan mahdollinen merenrantarakentaminen tulisi vähentämään talvisäilytyspaikkojen määrää, koska tällöin Suomenojan venesataman yhteydessä oleva, pinta-alaltaan Espoon suurin, noin kymmenen hehtaarin suuruinen talvisäilytyskenttä pienenee tai poistuu. Lisäksi veneiden määrän arvioidaan jatkavan kasvua Espoon väkiluvun kasvaessa. Tässä tilanteessa tarve korvaaville veneiden talvisäilytysalueille on ilmeinen. Korvaavia talvisäilytyspaikkoja tarvitaan mahdollisesti jo lähivuosina, kun Finnöön rakentaminen ajankohtaistuu.

Tämän esiselvityksen tavoitteena oli selvittää veneiden talvisäilytyksen nykytilanne Espoossa ja löytää uusia veneiden talvisäilytykseen sopivia alueita Espoon kaupungin alueelta.

Esiselvityksen tilaaja on Espoon kaupungin tekninen keskus (yhteyshenkilö Virpi Nikulainen). Selvityksen laatija on Vahanen Environment Oy, jossa sen tekemiseen ovat osallistuneet johtava asiantuntija Marko Sjölund ja nuorempi suunnittelija Riitta Alanko.

1.1 Menetelmät, aineisto ja rajaukset

Esiselvityksen tekemistä tukemaan perustettiin ohjausryhmä, johon kuului Espoon kaupungin ja konsultin edustajia. Ohjausryhmä kokoontui esiselvityksen aikana kolmesti (aloituskokous, seurantakokous ja loppukokous). Ohjausryhmä koostui seuraavista henkilöistä:

Harri Anttila	Espoo /Ympäristökeskus
Mikael Fröberg	Espoo/ Kaupunkitekniikka- liikelaitos
Eero Haataja	Espoo/ Tonttiyksikkö
Mervi Hokkanen	Espoo/ Kaupunkisuunnittelukeskus
Markus Juusola	Espoo/ Kaupunkitekniikka- liikelaitos
Matti Kaurila	Espoo / Geotekniikkayksikkö
Tapani Kortelainen	Espoo/ Liikuntapalvelut
Jussi Kuusola	Espoo/ Tekninen keskus
Kimmo Leivo	Espoo/ Tekninen ja ympäristötoimi/ Esikunta



16.9.2014

Virpi Nikulainen	Espoo/ Tekninen keskus
Lennart Pettersson	Espoo/ Liikuntapalvelut
Juha Pulkkinen	Espoo/ Tonttiyksikkö
Meiri Siivola	Espoo/ Kaupunkisuunnittelukeskus
Riitta Alanko	Vahanen Environment Oy
Marko Sjölund	Vahanen Environment Oy

Esiselvityksen aikana Espoon kaupungin liikuntapalvelut, kaupunkisuunnittelukeskus sekä tonttiyksikkö esittivät ehdotuksia uusiksi talvisäilytysalueiksi. Lisäksi Espoon venekerhojen edustajia kuultiin 22.4.2014 järjestetyssä keskustelutilaisuudessa. Liitteenä 1 on keskustelutilaisuudesta laadittu muistio, jossa on esitetty yhteenveto tilaisuudessa käydystä keskustelusta. Talvisäilytyksen kustannuksia selvitettiin hintavertailun avulla, jota varten selvitettiin sekä kaupunkien ja yksityisten palvelutarjoajien hintoja. Hintavertailutietoa kaupunkien osalta saatiin sekä internet-selvityksen, että kaupunkien edustajien teemahaastattelujen yhteydessä. Kaupunkien hinnat selvitti Espoon kaupunki. Yritysten hintoja selvitettiin puhelimitse Vahanen Environment Oy:n toimesta.

2 Veneiden säilytyksen nykytilanne Espoossa

2.1 Venesatamat ja laituripaikkamäärät

2.1.1 Yleistä

Espoossa on yhteensä 26 venesatamaa, joista kymmenen on Espoon kaupungin liikuntapalveluiden hallinnoimia ja 16 on yksityisiä. Venesatamissa on yhteensä noin 5 500 laituripaikkaa. Venesatamien sijainnit on esitetty kuvassa 1. Ilmakuvat satamista on esitetty liitteessä 2.



16.9.2014



Kuva 1. Espoon venesatamien sijainti (Lähde: Paikkatietoikkuna, 12.5.2014).

16.9.2014

2.1.2 Espoon kaupungin venesatamat

Espoon kaupungin liikuntapalveluiden hallinnassa on kymmenen venesatamaa ja niissä on yhteensä noin 4 400 laituriipaikkaa. Laituriipaikkamäärältään suurin on Suomenojan satama, jossa paikkoja on noin 1 200. Laituriipaikkahallinta jakaantuu lähes tasan kaupungin suoravuokrauspaikkoihin ja venekerhojen paikkoihin. Satamien maa-alueet ovat kokonaan kaupungin omistamia. Ilmakuvat satamista on esitetty liitteessä 2.

Taulukko 1. Espoon kaupungin liikuntapalveluiden hallinnoimat venesatamat ja niiden laituriipaikkamäärät ja hallinta. (Lähde: Espoon kaupunki 2014)

Satama	Sataman			
	maa-alueen omistus	Laituri-paikkoja	Laituriipaikkahallinta Kaupunki	Kerhot
Marinsatama (Kivenlahti)	Espoo	558	284	274
Soukanlahden venesatama	Espoo	372	104	268
Suomenojan satama	Espoo	1249	982	267
Svinön venesatama	Espoo	269	196	73
Sepetlahden venesatama	Espoo	96	-	96
Nuottaniemen venesatama	Espoo	425	-	425
Nokkalanniemen venesatama	Espoo	179	-	179
Haukilahden venesatama	Espoo	637	170	467
Otsolahden venesatama	Espoo	438	409	29
Laajalahden venesatama	Espoo	142	142	-
Yhteensä		4365	2287	2078

Venesatamien kunnossapidosta vastaa Espoon kaupungin Liikunta- ja nuorisopalveluiden olosuhteet -yksikkö. Satamissa toimivat venekerhot huolehtivat satamien vartiointista. Kaikissa satamissa on kaupungin juomavesi, ongelmajätepisteet ja WC:n imutyhjennyspaikat. (Espoon kaupungin www-sivusto 2014)

2.1.3 Yksityiset venesatamat

Yksityisiä venesatamia on Espoossa 16 ja niissä on yhteensä noin 1 200 laituriipaikkaa. Laituriipaikkamäärältään suurin on Keilalahden satama, jossa on hieman yli 300 paikkaa. Suurimmassa osassa yksityisiä satamia maa-alueen omistaa Espoon kaupunki, neljässä satamassa yksityinen taho ja Otaniemen venesatamassa valtio. Laituriipaikkojen hallinta on suurimmaksi osaksi venekerhoilla. Ainoastaan Furuholmin venesatamassa muiden kuin kerhojen hallinnassa on 20 laituriipaikkaa. Ilmakuvat satamista on esitetty liitteessä 2.



16.9.2014

Taulukko 2. Espoon yksityiset venesatamat sekä niiden laituri- ja paikkojen määrä ja hallinta. (Lähde: Espoon kaupunki 2014)

Satama	Satama-alueen		Laituri- ja paikkojen hallinta	
	maa-alueen omistus	Laituri- paikkoja	Kerhot	Muut
Tiilitehtaanlaituri	Espoo	20	20	-
Laurinlahdensatama	Espoo	150	150	-
Makkarlahden laituri	Espoo	40	40	-
Amiraalinsatama	yksityinen	98	98	-
Kaitalahdensatama	yksityinen	56	56	-
Hanikanlaituri	Espoo	26	26	-
Kylänlahden satama	yksityinen	100	100	-
Sävasundin laituri	Espoo	20	20	-
Furuholmin satama	Espoo	60	40	20
Bodön satama	Espoo	60	60	-
Hiiralanlahden laituri	yksityinen	24	24	-
Lyökkiniemen laituri	yksityinen	30	30	-
Otsolahti 2	Espoo	24	24	-
Keilalahden satama	Espoo	309	309	-
Kalanokan satama	Espoo	80	80	-
Otasatama	valtio	60	60	-
Yhteensä		1 157	1 137	20



16.9.2014

2.2 Talvisäilytysalueet ja talvisäilytyspaikkamäärät

2.2.1 Yleistä

Espoon kaupungin alueella sijaitsevien satamien yhteydessä on yhteensä noin 2 500 talvisäilytyspaikkaa. Talvisäilytysalueita on yhteensä 19 satamassa. Espoon venesatamissa on yhteensä noin 5 500 laituripaikkaa, joten noin 3 000 venettä säilytetään tällä hetkellä muualla kuin satamien yhteydessä olevilla talvisäilytysalueilla, kuten muiden kaupunkien talvisäilytysalueilla, yksityisissä säilytystiloissa, omilla pihilla ja pahimmillaan yleisillä pysäköintialueilla (ks. kuva 2).



Kuva 2. Soukan Alakartanontien linja-autojen pääte pysäkin viereinen julkinen pysäköintialue, kesä 2013. © Espoon kaupunki.

Talvisäilytysalueet voidaan jakaa koon perusteella esimerkiksi seuraavasti:

- pieni talvisäilytysalue: alle 50 venepaikkaa,
- keski-suuri talvisäilytysalue: 50–200 venepaikkaa,
- suuri talvisäilytysalue: yli 200 venepaikkaa (Pitkäranta 2008).

Suurin osa Espoon kaupungin alueella sijaitsevista talvisäilytysalueista on keski-suuria tai pieniä. Suuria talvisäilytysalueita on kaksi: Marinsatama (Kivenlahti), jossa on 247 paikkaa ja Suomenojan sataman talvisäilytysalue, jossa on 1 399 paikkaa. Keskimäärin Espoon talvisäilytysalueilla on 131 paikkaa.

2.2.2 Espoon kaupungin venesatamien talvisäilytysalueet

Espoon kaupungin liikuntapalveluiden ylläpitämissä venesatamissa on kaikissa talvisäilytyspaikkoja. Paikkoja on yhteensä noin 2 200, joista venekerhojen hallinnassa on hieman suurempi osuus paikoista (noin 1 200 paikkaa) kuin kaupungin (noin 1 100 paikkaa). Talvisäilytysalueilla säilytettävistä veneistä suuria, maanteitse vaikeasti kuljettavia veneitä on noin 1 000.

16.9.2014

Marinsatama

Marinsatama (Kivenlahti) yhteydessä olevalle talvisäilytysalueelle mahtuu noin 250 venettä. Kivenlahdessa sijaitsevat Espoon kaupungin suoraan vuokraamat venepaikat on tarkoitettu vain pienille veneille (koko 2,3 x 5,5 m).

Taulukko 3. Espoon kaupungin satamien talvisäilytyspaikat ja niiden hallinta.

Satama	Talvisäilytys-	Talvisäilytyspaikkahallinta	
	paikkoja	Kaupunki	Kerhot
Marinsatama (Kivenlahti)	247	74	173
Soukanlahden venesatama	80	42	38
Suomenojan satama	1 399	852	547
Svinön venesatama	20	-	20
Sepetlahden venesatama	47	-	47
Nuottaniemen venesatama	149	-	149
Nokkalanniemen venesatama	58	-	58
Haukilahden venesatama	76	-	76
Otsolahden venesatama	97	53	44
Laajalahden venesatama	53	32	21
Yhteensä	2 226	1 053	1 173

2.2.3 Yksityiset venesatamat

Yksityisten venesatamien yhteydessä on yhteensä noin 220 talvisäilytyspaikkaa. Paikkamäärältään keskisuurta Amiraalinsatamaa lukuun ottamatta talvisäilytysalueet ovat paikkamääriltään pieniä. Yksityisissä satamissa on 1 057 laituripaikkaa, joten lähes 80 % veneistä säilytetään talvikaudella muualla kuin yksityisten satamien yhteydessä olevilla talvisäilytysalueilla. Muusta tuotantotoiminnasta vapautunutta hallisäilytystilaa on yksityisessä varastointikäytössä esimerkiksi Lommilassa.



16.9.2014

Taulukko 4. Espoon yksityisten venesatamien talvisäilytyspaikat ja niiden hallinta.

Satama	Talvisäilytys- paikkoja	Talvisäilytyspaikkahallinta	
		Kerhot	Muut
Tiilitehtaanlaituri	10		10
Laurinlahdensatama	40		40
Makkarlahden laituri	-	-	-
Amiraalinsatama	60	50	10
Kaitalahdensatama	20	20	-
Hanikanlaituri	-	-	-
Kylänlahden satama	20	20	
Sävasundin laituri	-	-	-
Furuholmin satama	40	-	40
Bodön satama	40	-	40
Hiiralanlahden laituri	-	-	-
Lyökkinien laituri	10	-	-
Otsolahti 2	-	-	-
Keilalahden satama	-	-	-
Kalanokan satama	-	-	-
Otasatama	40	-	40
Yhteensä	240	90	180

2.3 Talvisäilytyksen hintataso

2.3.1 Yleistä

Selvitykseen on koottu veneiden talvisäilytyksen hintoja Suomen suurimpien kaupunkien sekä Tammisaaren ja Porvoon välisellä alueella toimivien yritysten osalta.

2.3.2 Kaupunkien hinnat

Espoon kaupungin liikuntapalvelut on selvittänyt keväällä 2014 Suomen suurimpien kaupunkien tarjoamia veneiden talvisäilytyshintoja. Ensimmäinen vertailu tehtiin internetistä löytyvien hintojen perusteella (Helsinki, Espoo, Turku, Oulu, Tampere). Toinen vertailu tehtiin suurten kaupunkien (Turku, Vaasa, Jyväskylä ja Tampere) veneiden talvisäilytyspaikkoihin liittyvien teemahaastattelujen yhteydessä (Pettersson 2014). Vertailujen hinnat on esitetty taulukossa 5. Taulukossa on esitetty teemahaastattelujen yhteydessä saadut tiedot niiden kaupunkien osalta, joissa teemahaastatteluja on tehty. Espoon, Helsingin ja Tampereen osalta on käytetty internetistä löydettyjä hintoja. Lisäksi taulukossa on esitetty arvio siitä, kuinka monta veneiden talvisäilytyspaikkaa kaupungit voivat tarjota asukasta kohden.

16.9.2014

Taulukko 5. Kaupunkien hallinnoimien venepaikkojen ja veneiden talvisäilytyspaikkojen määrä ja talvisäilytyksen hintataso. Hinnat sisältävät alv:n 24 %. (Lähde: Espoon kaupunki 2014)

	Espoo	Helsinki	Oulu	Turku	Vaasa	Jyväskylä	Tampere
Venepaikkojen määrä	2 287	n. 4 000	1 211*	720	2 114	3 200**	10 000***
Talvisäilytyspaikkojen määrä	1 053	2 200	130	140	300	350	700
Talvisäilytyspaikkoja asukasta kohden	1/247	1/278	1/1075	1/1300	1/221	1/384	1/314
Talvisäilytyspaikan hinta							
Esimerkki 1. Buster L2	74 €	99 €	49,6 €	150€	Talvisäilytys ilmainen	82,50€	150€
Esimerkki 2. Bella 703	104 €	172 €	49,6 €	170€		82,50€	200€

*Oulussa venepaikoista 3/4 on laituripaikkoja ja ¼ soutuvenepaikkoja.

**Jyväskylässä venepaikoista kolmasosa on laituripaikkoja ja loput ovat soutuvenepaikkoja.

***Tampereella venepaikoista 6 000 on laituripaikkoja ja 4 000 on soutuvenepaikkoja.

2.3.3 Yksityisten tahojen hinnat

Yksityisten palveluntarjoajien talvisäilytyshintoja selvitettiin Tammisaaren ja Porvoon välisellä alueella. Hintatiedot saatiin yhteensä 18 yrityksestä. Hintoja kysyttiin ulkosäilytykselle, kylmälle hallisäilytykselle sekä lämpimälle hallisäilytykselle. Tarkoituksena oli kysyä hintoja neljälle esimerkkipaikoille (Buster L2, Bella 703, Grandezza 31 ja Bavaria 32), mutta yhtä yritystä lukuun ottamatta hinnat tarjottiin pinta-alaperusteisesti (€/m²) riippumatta venetyypistä.

Seitsemän yrityksistä tarjosi sekä ulkosäilytyspaikkoja että kylmä- ja lämminhallipaikkoja. Yrityksistä kolme tarjosi ainoastaan lämminhallipaikkoja, kaksi kylmähallipaikkoja ja kaksi ulkosäilytyspaikkoja. Ulkosäilytyspaikkoja ja lämminhallipaikkoja tarjosi kolme yritystä. Yksi yritys tarjosi ulkosäilytyspaikkoja ja kylmähallipaikkoja. Puolella yrityksistä oli paikkoja ainoastaan moottoriveneille.

Selvityksessä saatujen tietojen mukaan veneen säilytys maksaa:

- ulkokentällä 18,6–66,7 €/m² (ka. 33,8 €/m²),
- kylmässä hallissa 42,2–74,0 €/m² (ka. 57,5 €/m²) ja
- lämpimässä hallissa 62,0–140,0€/m² (ka. 91,5 €/m²).

Hinnat sisältävät arvonlisäveron 24 %.

16.9.2014

Taulukko 6. Yksityisten palveluntarjoajien veneiden talvisäilytyksen hintataso esimerkkiveneille Tammi-
saari – Porvoo alueella.

Esimerkkivene	Ulkosäilytys	Kylmä halli	Lämmin halli
	€ (sis. alv. 24 %)	€ (sis. alv. 24 %)	€ (sis. alv. 24 %)
Buster L2			
Maksimihinta	930	1 017	1 924
Minimihinta	186	618	852
Keskiarvohinta	457	728	1 185
Bella 703			
Maksimihinta	1 895	1 659	3 139
Minimihinta	324	734	1 390
Keskiarvohinta	796	1 139	1 994
Grandeza 31 OC			
Maksimihinta	2 895	2 704	5 116
Minimihinta	558	1 264	2 266
Keskiarvohinta	1 305	1 893	3 307
Bavaria 32			
Maksimihinta	1 744	2 973	5 625
Minimihinta	884	1 808	2 770
Keskiarvohinta	1 204	2 309	3 799

2.3.4 Yhteenvedo

Yhteenvedona hintaselvityksestä voidaan todeta, että kaupungin tarjoama veneiden talvisäilytys on huomattavasti halvempaa, kuin yksityisten tahojen tarjoamat paikat. Pääkaupunkiseudulla yksityisen palveluntarjoajan veneen talvisäilytyspaikan hinta ulkosäilytyksessä voi olla jopa yli 10-kertainen kaupungin tarjoamaan verrattuna. Yksityisten tarjoamat hallipaikat ovat ulkosäilytystä kalliimpia ja varsinkin alhaisimmat hallipaikkojen hinnat olivat vähintään 2-kertaiset ulkosäilytykseen verrattuna.

Suurimpien kaupunkien hintatasoa verrattaessa voidaan todeta, että Espoo on yksi halvimmista veneiden talvisäilytyspaikkojen tarjoajista.

3 Venesatamien ja talvisäilytysalueiden kehitysnäkymät

3.1 Yleistä

Tällä hetkellä veneiden talvisäilytys on Espoossa venesatamien yhteydessä olevaa toimintaa. Tulevaisuudessa venesatamien maa-alueiden käyttöön kohdistuu kuitenkin muutospainetta ennen kaikkea asuinrakentamisen kautta. Lisäksi talvisäilytyspaikka-



16.9.2014

tarvetta lisää Espoon kaupungin väestönkasvun mukanaan tuoma veneiden määrän lisääntyminen.

3.2 Rantarakentamisen aiheuttamat muutokset

Finnoon sataman rakentamisesta (ruoppauksesta ja täytöstä) on käynnissä ympäristövaikutusten arviointi, joka valmistuu kesällä 2014. Arvioinnin perusteella alueen kaavoitusta jatketaan. Merenrantarakentamisen mahdollistamiseksi alueella tällä hetkellä sijaitseva noin 10 hehtaarin veneiden talvisäilytysalue pienenee mahdollisesti noin 3-4 hehtaarin alueeksi. Tällöin alueelta häviää noin 800-1 000 veneen kenttätalvisäilytyspaikkaa. Alueelle on suunniteltu mahdollistaa veneiden korkeavarastot, jotka ovat maankäytön kannalta tehokkaampi säilytystapa. Niissä veneet varastoidaan jopa viiteen päällekkäiseen tasoon.

Otaniemen yksityisen venekerhon maa-alue on kaavamuutoksen johdosta pienentyneessä noin puoleen nykyisestä, jolloin myös veneiden talvisäilytyspaikat alueella vähentyvät.

3.3 Venepaikkojen ja venepaikkamäärien tarve tulevaisuudessa

Espoon kaupungin hallinnoimissa venesatamissa on tällä hetkellä noin 4 500 venepaikkaa ja noin 2 300 talvisäilytyspaikkaa. Asukkaita on Espoossa 260 291 (1.1.2014). Näin ollen Espoon kaupungin hallinnoimissa satamissa on yksi venepaikka 57 asukasta kohden ja yksi talvisäilytyspaikka 113 asukasta kohden. Väestökasvuennusteen mukaan vuonna 2025 asukkaita on 298 140. Jos venepaikkojen ja veneiden talvisäilytyspaikkojen tarve kasvaa samassa suhteessa asukasluvun kanssa, tulisi vuonna 2025 olla 5 231 venepaikkaa ja 2 548 veneiden talvisäilytyspaikkaa. Voidaan arvioida, että venepaikkoja tarvitaan vuoteen 2025 mennessä lisää noin 730 ja veneiden talvisäilytyspaikkoja noin 250.

3.4 Aikataulu

Voimakkaimmin nykyisten talvisäilytyspaikkojen vähenemiseen vaikuttaa Finnnon satama-alueen rakentaminen. Rakentamisen aikataulu riippuu kaavoituksesta, siitä mahdollisesti tehtävistä valituksista, metrorakentamisen aikataulusta ja rakentamisen vaatimien vesilupien käsittelyaikataulusta. Tämän hetkinen arvio alueen kehityksestä on, että nykyiset talvisäilytyspaikat ovat käytössä nyky muodossaan vuoteen 2017 asti, jonka jälkeen korvaavia alueita tarvitaan.

4 Vaatimukset uusille talvisäilytysalueille

4.1 Yleistä

Nykyisten veneiden merenrantatalvisäilytysalueiden mahdollinen pienentyminen ja Espoon asukasmäärän mukana lisääntyvä veneiden määrä vaatii vanhojen alueiden



16.9.2014

laajentamista tai uusien talvisäilytysalueiden löytämistä. Uusia alueita haettaessa niille on asetettava tiettyjä vaatimuksia.

Vähimmäisvaatimuksina alueen soveltuvuudelle talvisäilytykseen voidaan pitää:

- alueelle ei ole pitkällä aikavälillä suunnitelmissa toteuttaa muuta tärkeämpää maankäyttöä (asuntorakentaminen, liiketila- tai teollisuustontit)
- kaavan soveltuvuus talvisäilytykseen tai mahdollisuus kaavan muuttamiseen soveltuvaksi (yleiskaava/asemakaava)
- Espoon kaupunki omistaa alueen tai saa alueen pitkäaikaiselle vuokralle
- alue on riittävän suuri ja mahdollistaa jatkokehittämisen
- riittävän tasaiset pinnanmuodot ja pohjamaan kantavuus
- tiestö soveltuva raskaalle liikenteelle
- alueelle tuotavissa sähkö ja vesi kohtuullisin kustannuksin
- ei toiminnan estäviä häiriintyviä kohteita (esim. luonnonsuojelukohteita).

Lisäksi seuraavat kriteerit edistävät alueen käyttöä talvisäilytykseen:

- saavutettavuus (julkinen ja kevyt liikenne) ja etäisyys nostopaikoista
- mahdollisuus mm. pesupaikkojen viemäröintiin
- mahdollisuus palveluja tuottavalle alueelle
- häiriintyvien kohteiden etäisyys alueesta ja alueelle kulkevasta tiestä (esim. asukkaat)

4.2 Kaava

Uuden talvisäilytysalueen kaavan (yleiskaava/asemakaava) tulee sallia veneiden säilytys. Yleiskaavamerkinnällä ET (yhdyskuntateknisen huollon alue), LS (satama-alue) ja T/TV (teollisuus- ja varastoalue) merkityt alueet soveltuvat talvisäilytykseen. Lisäksi eräät kaavamerkinnät voivat soveltua käyttöön toimenpideluvalla, jolloin ne eivät vaadi kaavamuutosta (esim. EJ, jätteenkäsittelyalue).

Edellisten merkintöjen lisäksi asemakaavassa LP-alueille (yleinen pysäköintialue) on voitu kaavaan varata alueita veneiden säilytykseen.

Jos alueella ei ole soveltuvaa kaavaa, se tulee olla muutettavissa soveltuvaksi. Muutosmahdollisuutta tulee arvioida mm. alueen ja sen ympäristön suunnitellun käytön kautta ja häiriintyvien kohteiden (mm. asukkaat) läheisyydellä.

4.3 Alueen omistus

Uuden säilytysalueen tulee olla Espoon kaupungin omistuksessa tai se tulee olla kohtuullisen kustannuksin ja aikataulussa hankittavissa tai vuokrattavissa kaupungin



16.9.2014

omistukseen. Tässä esiselvityksessä on uusien alueiden tarkastelu kohdistettu pääasias-
sa kaupungin tällä hetkellä omistamille alueille.

4.4 Pinnanmuodot

Uudella säilytysalueella ei saa olla suuria korkoeroja ja sen tulee olla helposti tasatta-
vissa. Alueen käytölle ja perustamiskustannuksille on eduksi, jos alue on jo valmiiksi
pinnanmuodoiltaan tasainen.

4.5 Maaperän kantavuus

Maaperän kantavuus tulee tiestön osalta olla riittävän kantavaa raskaalle liikenteelle
(isot veneet) eikä alueella saa tapahtua sortumia tai merkittäviä painumia. Jos alue
suunnitellaan vain pienille veneille, alueen kantavuus tulee olla riittävä henkilöautojen
tasoiselle liikenteelle. Pienet painumat voidaan tiestön ulkopuolella sallia, mutta ne li-
säävät myöhempiä huolto- ja korjauskustannuksia.

4.6 Tiestö ja saavutettavuus

Alueelle kulkeva tie ja mahdolliset liittymät tulee olla raskaalle liikenteelle ja pitkille
kuljetuksille soveltuvia tai ne tulee olla muutettavissa sellaisiksi kohtuullisin kustan-
nuksin. Sisääntulotiellä ei saa olla matalia siltoja tai esim. tien ylittäviä sähkölinjoja.
Pienille veneille suunnitellulla alueella, jonne veneet tuodaan henkilöautolla trailerilla
vetäen, voidaan sallia tiestöltä pienempiä vaatimuksia.

Alueen saavutettavuus julkisella liikenteellä ja kevyellä liikenteellä vähentää parkkitilo-
jen tarvetta ja liikennettä alueella.

Alueen sijainti lähellä veneiden nostopaikkoja vähentää liikennettä veneitä tuotaessa ja
haettaessa alueelta.

4.7 Sähkö, vesi ja viemärointi

Veneiden talvisäilytys vaatii sähköt alueelle (valaistus ja huolto) ja veden (huolto).
Sähkön ja veden tuonti alueelle tulee olla kohtuullisin kustannuksin järjestettävissä.

Veneiden pesuvesien pääsy suoraan vesistöön tulisi estää. Varmin tapa estää pesuvesi-
en pääsy luontoon on johtaa ne jätevesiviemäriin. Perustamiskustannuksia alentaa, jos
uusi alue voidaan liittää kohtuullisin kustannuksin jäteveden viemäriverkostoon ja
alueelle voidaan rakentaa pesupaikat, joista vedet johdetaan erotus- ja saostuskaivojen
kautta viemäriin. Jätevesiviemärin sijaan voidaan harkita maimeytyksen soveltuvuu-
tta alueella.

4.8 Mahdollisuus palvelujen tarjontaan

Alueen soveltuvuutta säilytysalueeksi parantaa, jos alueen läheisyyteen on mahdolli-
suus sijoittaa veneilyyn liittyvää liiketoimintaa.



16.9.2014

4.9 Häiriintyvät kohteet

Uuden alueen käytettävyyttä mietittäessä tulee ottaa huomioon alueen läheisyydessä sijaitsevat häiriintyvät kohteet. Espoon rannikolla on löydetty mm. meriuposkuoriaista nykyisten satamien läheltä. Meriuposkuoriainen on luokiteltu uhanalaiseksi ja se on estänyt paikoin rantarakentamisen satamien alueella. Meriuposkuoriaisen ja muiden rakentamisen mahdollisesti estävät tai rajoittavat suojelualueet tulee ottaa huomioon.

Säilytysalueen tai alueella kulkevan tien lähellä sijaitsevat asuintalot, koulut ja vastaavat häiriintyvät kohteet tulee huomioida alueen käytettävyyttä arvioitaessa.

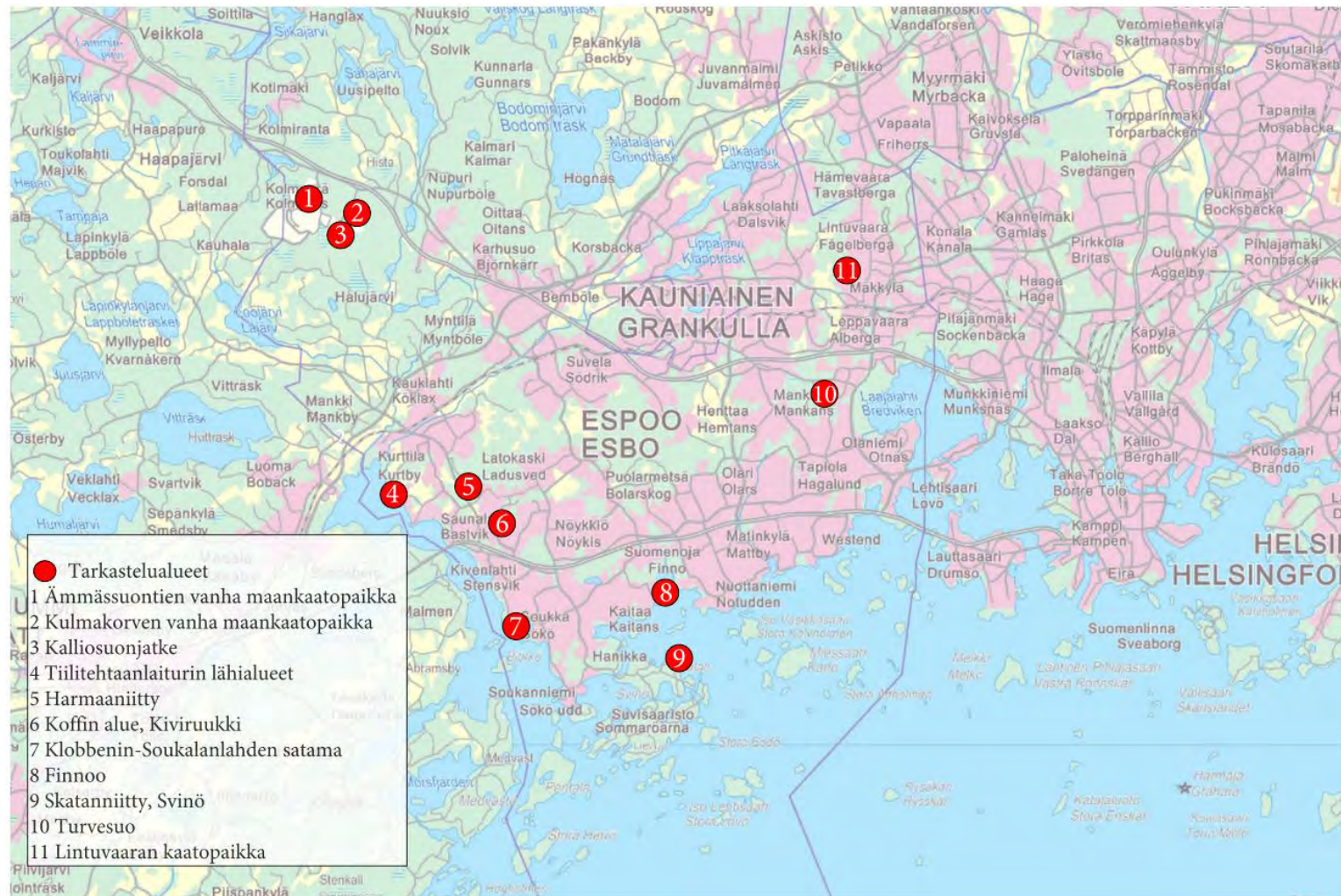
5 Nykyisten talvisäilytysalueiden laajentaminen

5.1 Yleistä

Nykyisten talvisäilytysalueiden laajentamismahdollisuuksia kartoitettiin käymällä läpi kaikki nykyiset satamien yhteydessä olevat alueet. Suurinta osaa nykyisistä talvisäilytysalueista ei ole mahdollista laajentaa. Meriuposkuoriainen rajoittaa alueiden laajentamista Marinsataman (Kivenlahti) ja Klobbenin-Soukanlahden venesatamassa (Soukanlahdella). Muissa satamissa rajoitteina ovat tilan puute, kaavoitus, yksityinen maanomistus tai asutuksen läheisyys. Esiselvityksessä tarkasteltiin kuitenkin Tiilitehtaanlaiturin lähialueita, Klobbenin-Soukanlahden venesataman lähialuetta ja Svinön venesataman läheistä Skatanniittyä. Kaikki tarkastellut aluevaihtoehdot on esitetty kuvassa 3.



16.9.2014



Kuva 3. Tarkastelualueiden sijainti (Lähde: Paikkatietoikkuna, 12.5.2014).

16.9.2014

5.2 Tiilitehtaanlaiturin lähialueet, Kurttila

Sijainti ja koko

Niin kutsutun Tiilitehtaanlaiturin läheisyydessä on tarkastelussa kolme erillistä aluetta. Alueet sijaitsevat läntisessä Espoossa, Kurttilan kaupunginosassa (45), Tiilitehtaanlaiturin läheisyydessä.

Eteläisin kolmesta alueesta sijaitsee Tiilitehtaanlaiturin ranta-alueella. Alueen koko on noin 1,6 hehtaaria. Suurin tarkasteltavista alueista sijaitsee Mustalahdentien eteläpuoleisella peltoalueella (Musslaxängenin peltoalue). Alueen koko on noin 4,7 hehtaaria. Pienin alueista sijaitsee Muulonrannassa. Alueen koko on noin 1,2 hehtaaria.



Kuva 4. Tarkasteltavat alueet Tiilitehtaanlaiturin läheisyydessä (Kurttila).



16.9.2014

Nykyinen ja tuleva käyttö

Tiilitehtaanlaiturin rannassa säilytetään tällä hetkellä noin 10...20 venettä (kohde-
käynti 20.3.2014).

Muulonrannan alue on rakentamatonta ja metsäistä. Rannassa säilytetään yksittäisiä
veneitä.

Musslaxängenin peltoalue on vuokrattu viljelykäyttöön viiden vuoden sopimuksella.

Kaava

Alueella ei ole asemakaavaa. Espoon eteläosien yleiskaavassa 2030 (lainvoimaiseksi
vuonna 2010) Tiilitehtaanlaiturin läheisille alueille on merkitty kolme erillistä satama-
aluetta (LS): Tiilitehtaan laiturin alue, Muulonranta ja osa Musslaxängenin peltoalu-
eesta. Espoon eteläosien yleiskaava 2030 selostuksessa on mainittu, että näille alueille
voidaan sijoittaa veneitä, jos venesatamien maa-alueilta ei pystytä osoittamaan riittä-
västi veneiden talvisäilytyspaikkoja.

Tarkasteltavista alueista Tiilitehtaanlaiturin alue ja Muulonrannan alue sijoittuvat ko-
konaisuudessaan Espoon eteläosien yleiskaavassa satama-alueiksi (LS) rajatuille alueil-
le. Yleiskaavassa satama-alueeksi (LS) merkityn Musslaxängenin peltoalueesta osa on
kaupungin omistuksessa ja osa yksityisessä omistuksessa. Tästä syystä tarkasteltavaksi
alueeksi rajattiin kaupungin omistama peltoalue, joka on yleiskaavassa osittain sata-
ma-aluetta (LS) ja osittain virkistysaluetta (V).

Kaavan puolesta Tiilitehtaan laiturin alue ja Muulonrannan alue soveltuvat talvisäily-
tysalueeksi. Musslaxängenin satama-alueeksi (LS) kaavoitettu osa soveltuu talvisäily-
tysalueeksi, mutta virkistysalueen (V) osalta pitkäaikainen säilytysalue vaatii kaava-
muutoksen.



16.9.2014



Kuva 5. Ote Espoon eteläosien yleiskaavasta 2030 (Tiilitehtaanlaiturin läheiset alueet).

Alueen omistus

Tiilitehtaanlaituria ja sen ranta-alueita hallinnoi Vanttilan, Kurttilan, Kaukalahden ja Muulon osakaskunta, jonka suurin osakas on Espoon kaupunki. Alueen maanomistaja on Espoon kaupunki.

Muulonrannassa on kaupungin lisäksi useita yksityisiä omistajia.

Musslaxängenin peltoalueen omistaa Espoon kaupunki.



16.9.2014



Kuva 6. Maanomistus Tiilitehtaanlaiturin läheisillä alueilla (vihreällä kaupungin maanomistus).

Pinnanmuodot

Laiturin läheinen alue on tasainen ja alueella kasvaa jonkin verran puustoa.

Muulonranta on metsäinen ja mäkinen.

Musslaxängenin peltoalue on tasainen.

Maaperä ja rakennettavuus

Laiturin läheinen alue on maaperältään savea ja alueen rakennettavuusluokka on 4 (vaikeasti rakennettava pehmeikkö), osin 5a (erittäin vaikeasti rakennettava syvä pehmeikkö) ja osin 6 (rakentamiseen erittäin huonosti soveltuva alue) (Espoon kaupungin maaperä- ja rakennettavuuskartta 2014). Laiturin läheinen alue on tulva-alue, joten sinne ei voida sijoittaa rakennuksia.

Muulonranta on maaperältään osin kalliota, osin moreenia ja osin moreenin päällä olevaa silttiä ja savea. Muulonrannan rakennettavuusluokka on osin 2 (normaalisti rakennettava) ja osin 3b (vaikeasti rakennettava rinnemaasto). (Espoon kaupungin maaperä- ja rakennettavuuskartta 2014)



16.9.2014

Musslaxängenin peltoalue on maaperältään savea ja alueen rakennettavuusluokka on osin 4 (vaikeasti rakennettava syvä pehmeikkö), osin 5a (erittäin vaikeasti rakennettava syvä pehmeikkö) ja osin 6 (rakentamiseen erittäin huonosti soveltuva alue). (Espoon kaupungin maaperä- ja rakennettavuuskartta 2014)

Tiestö ja saavutettavuus

Tieyhteys Kauklahdenväylältä rantaan kulkee osittain kapeaa, mäkistä tietä, jolla ei ole ohitusmahdollisuutta. Tien yläpuolella on sähkölankoja alle 4 metrin korkeudessa. Rantaan tulee syvä väylä, mutta korkeat veneet / mastot eivät mahdu Länsiväylän sillan ali. Laiturin alue ja Muulonranta sijaitsevat rannassa, Musslaxängenin pelto noin 0,6 kilometriä Tiilitehtaanlaiturista. Alue on huonosti saavutettavissa julkisella liikenteellä; lähin bussipysäkki sijaitsee noin 2 kilometrin päässä alueesta.

Sähkö, vesi ja viemärointi

Sähkö ja vesi on todennäköisesti mahdollista liittää lähialueen järjestelmään kohtuullisin kustannuksin. Viemäroinnin kustannukset ovat mahdollisesti korkeammat.

Mahdollisuus palvelujen tarjontaan

Alueiden välittömässä läheisyydessä ei todennäköisesti ole mahdollisuutta palvelujen sijoittumiseen.

Häiriintyvät kohteet

Tiilitehtaan laiturin läheisyydestä on yksittäinen havainto meriuposkuoriaisesta (Lähteenmäki, 2014). Talvisäilytysalueen rakentaminen todennäköisesti vaatisi lisäselvityksiä meriuposkuoriaisen esiintymisestä alueella. Selvityksen perusteella alueet voivat päätyä rakentamiskieltoon. Lähin meriuposkuoriaisalue sijaitsee Kallvikissa, noin 500 metrin etäisyydellä Tiilitehtaanlaiturista kaakkoon (ks. kuva 7). Muulonranta sijoittuu Espoonlahti-Saunalahti Natura-alueen välittömään läheisyyteen.

Tiilitehtaan laiturin ranta-alueen läpi kulkee Gasumin kaasuputki, jonka suojaetäisyydet (vähintään 5 m rakennuksista / erillisistä rajatuista alueista) on otettava huomioon.

Tiilitehtaan laiturin, Muulonrannan ja Mussalaxängenin pellon välittömässä läheisyydessä on asuinrakennuksia. Alueiden läheisyydessä ei ole päiväkotia, koulua, terveysasemaa, vanhainkotia tai uimarantaa.



16.9.2014



Kuva 7. Kuvassa on punaisella merkitty pohjoisesta etelään Kallvikin, Saunalahden ja Marinsataman meriuposkuoriaisalueet. Violetilla / keltaisella on kuvaan merkitty Espoonlahden iso Natura- ja luonnonsuojelualue sekä Espoonlahti-Saunalahti Natura-alueen osa.

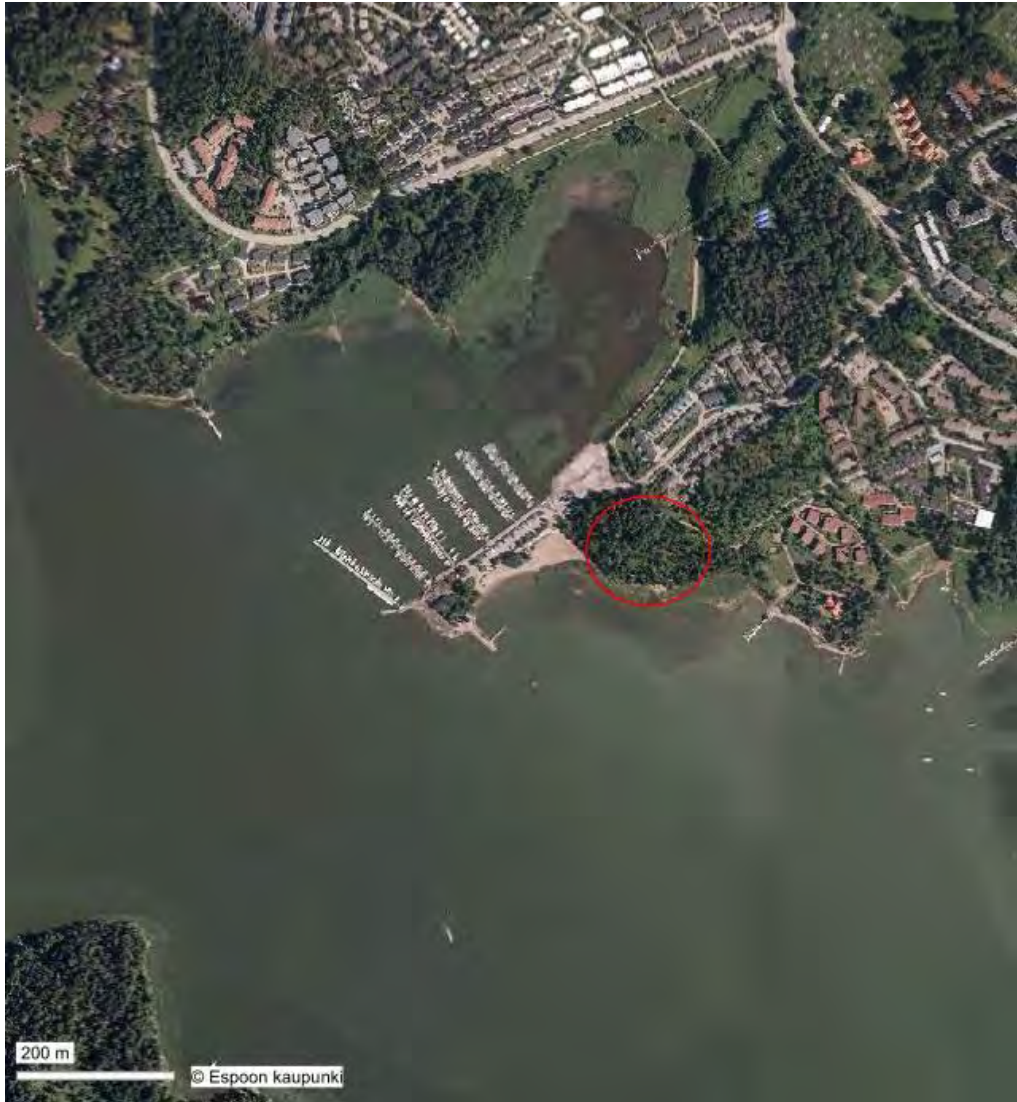
5.3 Klobbenin-Soukanlahden venesatama

Sijainti ja koko

Soukan venesatama sijaitsee Etelä-Espoossa Soukan kaupunginosassa (33). Soukan sataman yhteydessä olevaa talvisäilytysaluetta ei voi laajentaa Soukanlahden rannoilla meriuposkuoriaisalueen takia. Tarkastelualue sijoittuu sataman länsipuolella sijaitsevalle metsäiselle alueelle. Tarkasteltavan alueen koko on noin 0,4 hehtaaria.



16.9.2014



Kuva 8. Tarkastelualue Klobbenin-Soukanlahden venesataman itäpuolella.

Nykyinen ja tuleva käyttö

Alue on virkistysaluetta.

Kaava

Alueella on voimassa oleva asemakaava (tunnus: 049 410901, nimi: Soukanranta I B 33081, 33086-33087). Tarkastelualue on merkitty asema-kaavaan virkistysalueeksi (V). Talvisäilytysalueen rakentaminen vaatisi kaavamutoksen.



16.9.2014



Kuva 9. Ote asemakaavasta Soukanranta I B 33081, 33086-33087, Klobbenin-Soukanlahden venesataman alue.

Alueen omistus

Alueen omistaa Espoon kaupunki.

Pinnanmuodot

Alue on mäkinen ja alueella kasvaa puita. Alueella on korkeuseroa noin viisi metriä. Talvisäilytysalueen rakentaminen vaatisi puukaatoa ja maanmuokkausta (louhintaa).

Maaperä ja rakennettavuus

Alue on maaperältään osin kalliota, osin moreenia ja osin moreenin päällä olevaa silttiä ja savea (alle 3 m kerros). Alueen rakennettavuusluokka on 2 (normaalisti rakennettava). (Espoon kaupungin maaperä- ja rakennettavuuskartta, 2014)

Tiestö ja saavutettavuus

Tarkasteltava alue on Klobbenin-Soukanlahden venesataman välittömässä läheisyydessä. Satamaan tulee syvä väylä. Alueelle on hyvät liikenne- ja joukkoliikenneyhteydet.

Sähkö, vesi ja viemärointi

Sähkö, vesi ja viemärointi on mahdollista liittää lähialueen järjestelmään.

16.9.2014

Mahdollisuus palvelujen tarjontaan

Klobbenin-Soukanlahden venesatama-alueen alueen läheisyyteen ei ole mahdollista sijoittaa veneilyyn liittyvää liiketoimintaa tilan puutteen vuoksi.

Häiriintyvät kohteet

Meriuposkuoriaisen elinalue on suojeltu Soukanlahden pohjukassa ja se estää rakentamisen Soukanlahden ranta-alueille. Suojelun alueen raja on esitetty kuvassa 10. Lähin päiväkotiki (Kastevuoren päiväkotiki) sijaitsee noin 700 metrin ja lähin koulu (Soukan koulu) noin yhden kilometrin etäisyydellä alueen koillispuolella. Klobbenin uimaranta ja avanto sijaitsevat välittömästi alueen lounaispuolella. Alueen lähellä ei ole terveysasemaa tai vanhainkotiä.



Kuva 10. Kuvassa näkyy punaisella rajattuna Soukanlahden meriuposkuoriaisalue (Lähtenmäki, 2014).

5.4 Skatanniitty, Svinö

Sijainti ja koko

Tarkasteltava alue sijaitsee Espoon eteläosassa, Suvisaaristossa (kaupunginosa 32), Skatanniityllä. Skatan venesatama sijaitsee alueesta noin 150 metrin etäisyydellä pohjoisessa. Tarkasteltavaan alueeseen kuuluvat Soukanniemi-Suvisaaristo osayleiskaavassa pysäköintialueiksi (LP) merkityt alueet sekä aikaisemmin veneiden talvisäilytysalueena toiminut alue (osayleiskaavassa ryhmäpuutarha-alue). Tarkasteltavan alueen koko on noin 6 hehtaaria, josta pysäköintialueiden (LP) koko noin 1 hehtaari.



16.9.2014



Kuva 11. Skatanniityn tarkastelualueen sijainti.

Nykyinen ja tuleva käyttö

Aikaisemmin veneiden talvisäilytysalueena toiminut alue (rakennettu aikanaan vedenpuhdistamon meripurkutunnelin ajotunneli/työmaan kenttäalueeksi) on maisemoitu istuttamalla puita veneiden talvisäilytyksen siirryttyä Suomenojan venesataman yhteyteen. Muutoin alueella on myös vanhempaa puustoa.

Kaava

Alueella ei ole asemakaavaa. Skatanniityn alueelle on Soukanniemi-Suvisaaristo osayleiskaavassa (lainvoimainen vuonna 1989) merkitty kaksi pysäköintialuetta (LP), joita kaavaselostuksen mukaan voitaisiin käyttää osittain veneiden talvisäilytysalueena. Kaavaselostuksessa on LP-alueille osoitettu yhteensä 210 autopaikkaa. Paikkamäärät jakautuvat seuraavasti:

- venepaikkoja varten 125
- loma-asutusta varten 10

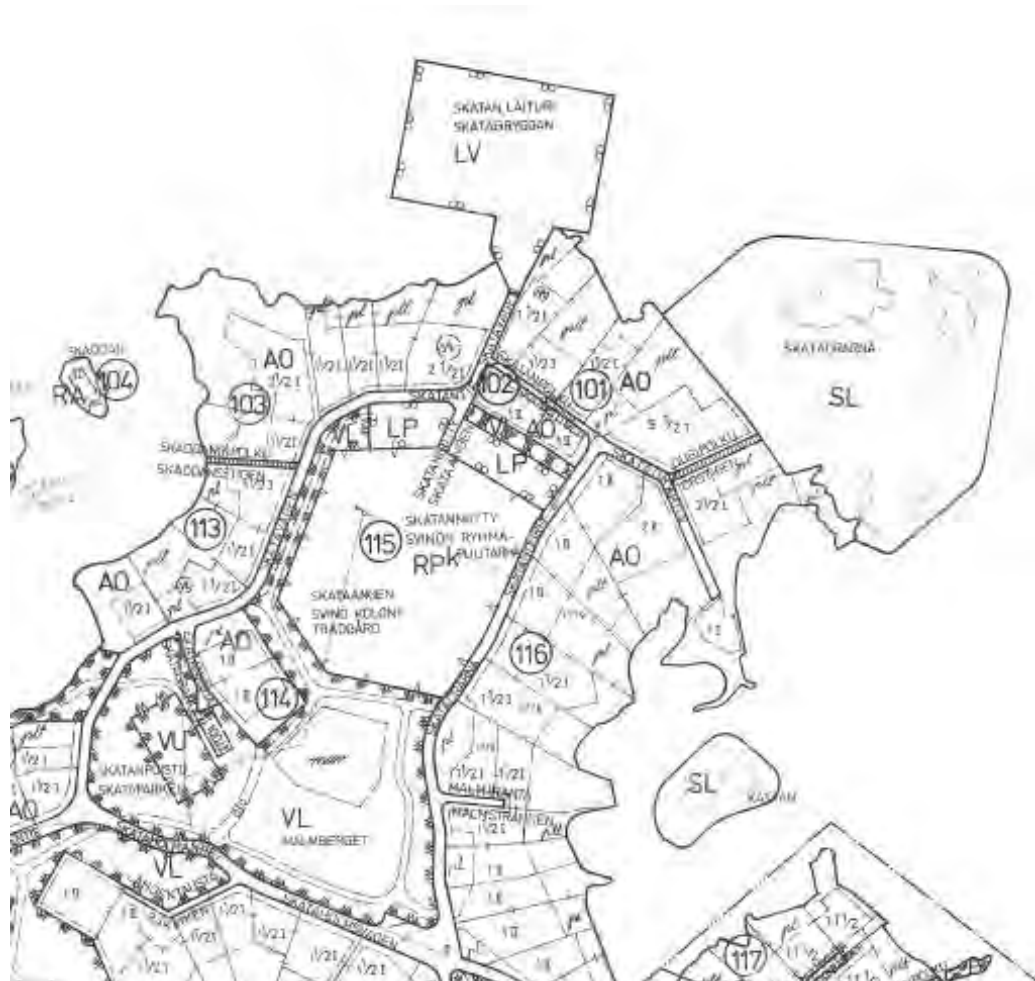


16.9.2014

- pääsaarten ulkoilua ym. yleisiä toimintoja varten 75

Laskentaperusteena venesatamien autopaikoille on käytetty 1 ap / 2/3 venepaikkaa kohti ja 30 m² / autopaikka. Veneiden talvisäilytykseen olisi näin ollen kaavan mukaisesti noin 0,4 hehtaarin suuruinen alue.

Skatanniitylle on osayleiskaavassa merkitty pinta-alaltaan noin viiden hehtaarin suuruinen alue Svinön ryhmäpuutarha-alueeksi (RP). Ryhmäpuutarha-alueella on aikaisemmin sijainnut veneiden talvisäilytysalue. Alueen rakentaminen veneiden talvisäilytysalueeksi vaatisi kaavamutoksen.



Kuva 12. Ote Soukanniemi-Suvisaariston osayleiskaavasta, Svinön Skatanniityn alue.

Alueen omistus

Alueen omistaa Espoon kaupunki.

Pinnanmuodot

Osa-yleiskaavassa pysäköintialueeksi (LP) merkitty alue on tasainen. Osa-yleiskaavassa ryhmäpuutarha-alueeksi (RP) merkitty alue on melko tasainen ja alueella kasvaa puustoa.

16.9.2014

Maaperä ja rakennettavuus

Osayleiskaavan pysäköintialueet ovat maaperältään suurimmalta osin moreenia ja osin kalliota. Rakennettavuusluokka on 2 (normaalisti rakennettava). Ryhmäpuutarha-alue on maaperältään osittain täyttömaata ja osittain moreenia ja kalliota. Rakennettavuusluokka on suurimmalta osin 2 (normaalisti rakennettava) ja pieneltä osin 3a (vaikeasti rakennettava pehmeikkö) sekä 3b (vaikeasti rakennettava rinnemaasto). (Espoon kaupungin maaperä- ja rakennettavuuskartta 2014)

Tiestö ja saavutettavuus

Svinön satamaan johtava tie on kapea ja mäkinen. Svinön satamaan tulee syvä väylä, mutta nostopaikkaa on tarvittaessa syvennettävä louhimalla tai vaihtoehtoisesti rantaa täyttämällä. Etäisyys Svinön venesatamasta noin 0,2 kilometriä. Alue on huonosti saavutettavissa julkisella liikenteellä; lähin bussipysäkki on noin 1,5 kilometrin päässä.

Sähkö, vesi ja viemärointi

Skatanniitty on haja-asutusaluetta. Liittyminen lähialueen vesijärjestelmään lienee mahdollista, mutta viemärijärjestelmään liittyminen ei todennäköisesti ole mahdollista ilman kalliita investointeja.

Mahdollisuus palvelujen tarjontaan

Alueella ei todennäköisesti ole mahdollisuutta palvelujen tarjontaan.

Häiriintyvät kohteet

Lähimmät asuinrakennukset sijaitsevat välittömästi osayleiskaavaavaan merkittyjen pysäköintialueiden (LP) koillispuolella, Skatanpolulla. Alueen itä- ja länsipuolella on asuinrakennuksia alle 100 metrin etäisyydellä. Alueen läheisyydessä ei sijaitse päiväkotia, koulua, terveysasemaa tai vanhainkotiä. Suvisaariston (Svinön) uimaranta sijaitsee alueesta noin 1,3 kilometrin etäisyydellä lounaassa.

6 Uudet alueet veneiden talvisäilytykselle

6.1 Yleistä

Uusia alueita veneiden talvisäilytykseen etsittiin kuulemalla Espoon kaupungin liikuntapalveluita, kaupunkisuunnittelukeskusta sekä tonttiyksikköä. Uusia alueita etsittiin ranta-alueilta sekä kauempaa mantereelta. Aluevaihtoehdoissa otettiin huomioon sekä mahdollisesti väliaikaiset että pitkäaikaiset alueet. Kaikkien tarkastelualueiden sijainnit on esitetty kuvassa 3.



16.9.2014

6.2 Ämmäsuontien vanha maankaatopaikka

Sijainti ja koko

Ämmäsuontien vanha maankaatopaikka sijaitsee Espoon Kolmperän kaupunginosassa (75) Turunväylän (Vt 1 / E18) eteläpuolella Ämmäsuon jätteenkäsittelykeskuksen ja Kolmperän asuinalueen välisellä suoalueella. Alueen nimi Espoon osoitekartassa on Ämmäsmäki. Alueelta on Kirkkonummen kunnan rajalle lyhimmillään matkaa noin 0,1 kilometriä. Ämmäsuontien vanhan maankaatopaikan pinta-ala on kokonaisuudessaan noin 33 hehtaaria. Kuvassa 13 on esitetty Ämmäsuontien vanhan maankaatopaikan sekä muiden Ämmäsuon-Kulmakorven alueella sijaitsevien tarkastelualueiden sijainnit.



Kuva 13. Ämmäsuon-Kulmakorven alueella olevien tarkastealueiden sijainti.

Ämmäsuontien vanhan maankaatopaikan alueelta on rajattu tarkempaan tarkasteluun kaksi erillistä osa-alueita. Osa-alue I sijoittuu entiselle mullantekokentälle, jonka pinta-ala on noin 7 hehtaaria. Osa-alue II sijoittuu täyttömäen laelle ja sen pinta-ala

16.9.2014

on noin 6 hehtaaria. Kuvassa 14 on esitetty Ämmäsuontien vanhan maankaatopaikan sekä tarkasteltavien osa-alueiden rajaukset.



Kuva 14. Ämmäsuontien vanhan maankaatopaikan ja osa-alueiden rajaukset.

Toimintahistoria

Ämmäsuontien vanhalle maankaatopaikalle on maanläjitystoiminnan aikana tuotu puhtaita maita sekä tuhkaa ja rikinpoistoaineita. Tuhkaa on läjitetty vuosien 1992–1999 välisenä aikana noin 3,5 hehtaarin alueelle yhteensä 165 647 tonnia. Läjitystoiminta on päättynyt vuonna 2003 ja voimalaitosjäte on peitetty vähintään 0,5 m paksuisella tiivistyskerroksella. Alueelle on asennettu pohjaveden havaintoputki, josta on seurattu täytön sisäisen vedenpinnan korkeutta osana Ämmäsuon–Kulmakorven alueen vesien yhteistarkkailua. (Etelä-Suomen aluehallintovirasto, 2011a).

Osa-alueet I ja II sijaitsevat tuhkatäyttöjen ulkopuolella. Alueen länsireunalla on sijainnut mullantekokenttä (noin 7 ha).



16.9.2014

Nykyinen ja tuleva käyttö

Tällä hetkellä Ämmäsuontien vanhan maankaatopaikan alueella toimii lennökkikenttä noin 0,6 hehtaarin suuruisella alueella. Lisäksi alueelle on haettu lupaa haketustoiminnalle (n. 0,25 ha). Aluetta on esitetty myös auraslumien sijoituspaikaksi (WSP 2012). Alueelle on varattu veneiden talvisäilytysalueeksi noin 0,5 hehtaarin alue Espoon kaupungin liikuntapalveluille (Tonttiyksikkö 2014). Nykyiset ja tulevat toiminnot on esitetty kuvassa 15.



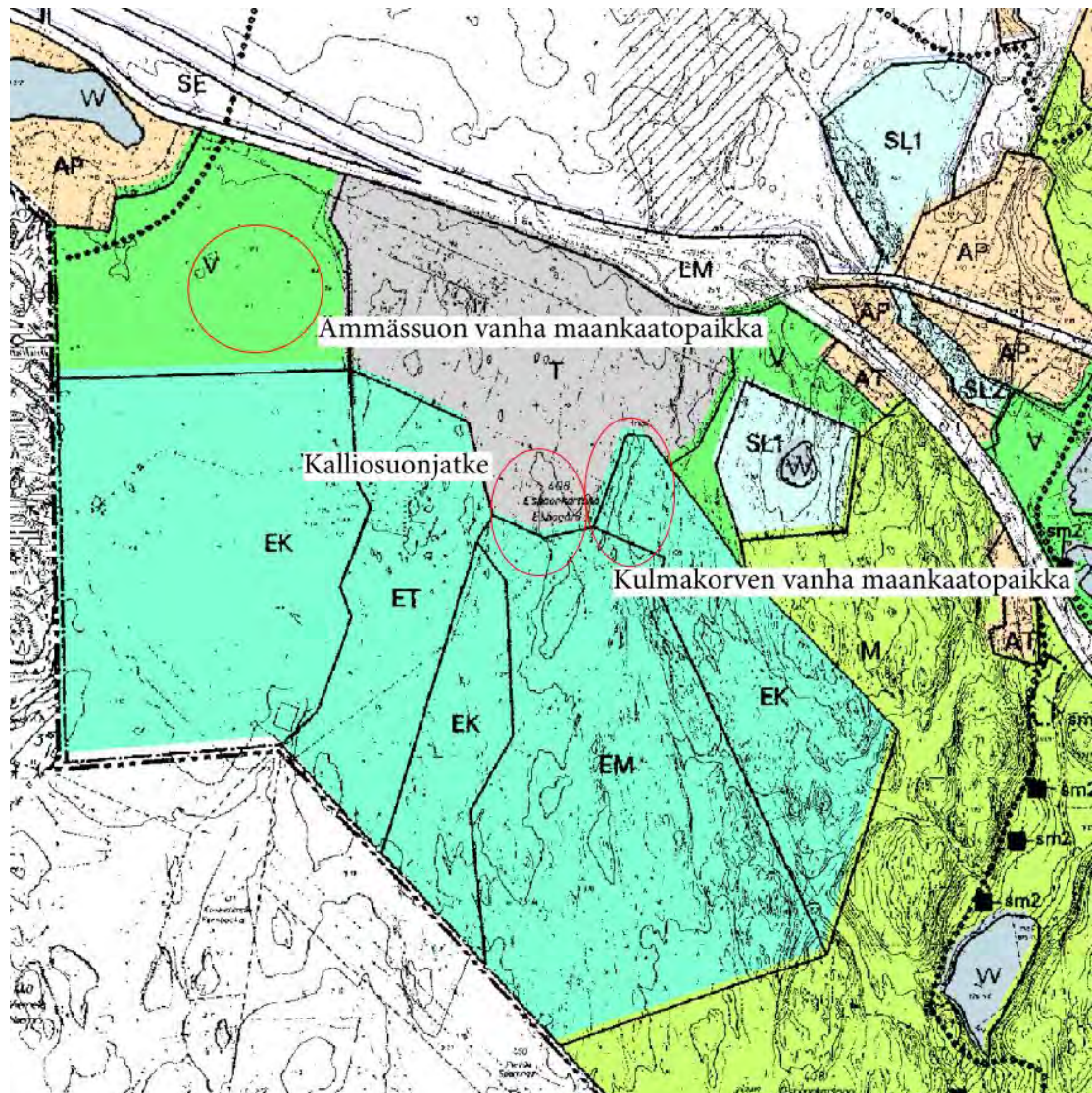
Kuva 15. Ämmäsuontien vanhan maankaatopaikan alueen toiminnot.

Kaava

Vuonna 2001 vahvistetussa Espoon pohjoisosien yleiskaavassa I Ämmäsuontien vanha maankaatopaikka on kokonaisuudessaan merkitty virkistysalueeksi (V). Ämmäsuontien vanhan maankaatopaikan alueella on lainvoimainen asemakaava (Ämmäsuo, 049 640100). Osa-alueelle I on asemakaavassa merkitty tunnuksin VU (urheilu- ja virkistyskäyttöalue), (ET-1) yhdyskuntateknisen huollon alue ja LP (yleisen pysäköin-

16.9.2014

nin alue). Osa-alueella I on rakennusoikeutta yhteensä 1 000 kerrosneliötä. Osa-alue II on merkitty tunnuksella VU (urheilu- ja virkistyskäyttöalue). Ämmäsuontien maankaatopaikan etelä- ja länsireuna on asemakaavassa merkitty suojaviheralueeksi /kuntayhtymän tarpeisiin. (EV/VR/ky). Pidempiaikainen veneiden talvisäilytys LP-alueeksi merkityn alueen ulkopuolella vaatii kaavamuutoksen.



Kuva 16. Ote Espoon pohjoisosien yleiskaavasta I, Ämmäsuon-Kulmakorven alue.

16.9.2014



Kuva 17. Ote Ämmässuon (049 640100) asemakaavasta, Ämmässuontien vanhan maankaatopaikan alue.

Alueen omistus

Espoon kaupunki on maanomistaja koko Ämmässuontien vanhan maankaatopaikan alueella. Lennokkikentän alue on vuokrattu lennökkikerholle viiden vuoden määräajaksi.

Pinnanmuodot

Osa-alue I on pinnanmuodoiltaan tasainen; korkeusero alueella on alle viisi metriä. Muutoin täyttömäki nousee itään ja osa-alue II on korkeimmillaan noin kymmenen metriä osa-alueella I korkeammalla.

Maaperä ja rakennettavuus

Alueen täyttö ei ole ollut suunnitelmallista ja alueen maaperä on heterogeenistä. Alustavien tietojen mukaan entisen mullantekokentän alue on kivipohjainen. Maaperäkartassa osa-alueella I maaperä on suurimmaksi osaksi moreenia, jonka päällä on turvetta alle kolme metriä ja lisäksi täyttömaata yli kolme metriä. Pieniltä osin osa-alueella I



16.9.2014

maaperä on turvetta, kalliota tai moreenia, jonka päällä on yli kolme metriä täyttö-
maata. Osa-alue II on maaperältään turvetta, jonka päällä on yli 3 metriä täyttömaata.
Osa-alueilla I ja II rakennettavuusluokka on 6 (rakentamiseen erittäin huonosti sovel-
tuva alue). (Espoon kaupungin maaperä- ja rakennettavuuskartta, 2014)

Alueella on myös tehty maaperäkairauksia tuhkatäytön laajuuden selvittämiseksi
vuonna 2009 FCG Oy:n toimesta. Osa-alueet I ja II ei tutkimustulosten mukaan sijoitu
tuhkatäyttöjen alueelle.

Tiestö ja saavutettavuus

Alueelle on matkaa tietä pitkin Suomenojan satamasta noin 25 kilometriä ja Kivenlah-
den satamasta noin 17 kilometriä.

Lähimmästä veneiden nostopaikasta (Kivenlahti) pääreitti alueelle kulkee Kaukiah-
denväylää – Kehä III – Turuntietä – Nupurintietä (liittyminen Histansolmusta) –
Ämmäsuontietä – pitkin. Alueelle johtavat tiet ovat päällystettyjä. Nupurintie on hy-
vin liikennöity eikä kunnostamatta kestä kunnolla raskaan liikenteen lisääntymistä.
Siltakorkeudet matkalla ovat 4,4 metriä.

Kevyen liikenteen yhteydet ovat erittäin huonot polkupyörätien päättyessä Brobackan
risteykseen. Lähin julkisen liikenteen bussipysäkki on Nupurintiellä, noin puolen ki-
lometrin päässä Ämmäsuontien vanhasta maankaatopaikasta.

Liikennemäärien kasvaessa tien parantaminen ja pyörätien rakentaminen tulevat ajan-
kohtaiseksi.

Sähkö, vesi ja viemärointi

Alueelle tulee sähköt, vesi ja viemärointi.

Mahdollisuus palvelujen tarjontaan

Kulmakorpi I asema-kaavaehdotuksen suunnittelu on esiselvityksen kirjoitushetkellä
käynnissä. Alueelle on suunnitteilla teollisuus- ja varastointialuetta paljon tilaa ja suu-
ria toimitiloja vaativille yrityksille (Espoon kaupunki, 2012). Kulmakorpi I kaava-alue
sijaitsee välittömästi Ämmäsuon entisen maankaatopaikan itäpuolella (kuva 17).
Kaavoitettava teollisuusalue mahdollistaa venealan yrittäjille sijoittaa /rakentaa huol-
to- ja säilytystoimintaan soveltuvia rakennuksia alueelle. Kaava-alueen koko on noin
68 hehtaaria.



16.9.2014



Kuva 18. Kulmakorpi I kaava-alueen sijainti.

Häiriintyvät kohteet

Osa-alueen I lähin asuinrakennus sijaitsee Kolmperän asuinalueella noin 0,5 kilometrin etäisyydellä osa-alueen rajalta luoteeseen. Osa-alueen II lähin asuinrakennus sijaitsee niin ikään Kolmperän asuinalueella noin 0,3 kilometrin etäisyydellä alueen rajalta luoteeseen. Nuuksion koulu sijaitsee noin kahden kilometrin etäisyydellä osa-alueista koilliseen ja Nupurin päiväkoti noin kolmen kilometrin etäisyydellä osa-alueista itään. Osa-alueiden läheisyydessä ei sijaitse terveysasemaa, vanhainkotiä tai uimarantaa. Alue sijaitsee Ämmässuon jätteenkäsittelykeskuksen vieressä.

16.9.2014

6.3 Kulmakorven entinen maankaatopaikka

Sijainti ja koko

Kulmakorven entinen maankaatopaikka sijaitsee Espoon Kolmperän kaupunginosassa (75) Turunväylän (Vt 1/ E18) eteläpuolella. Kirkkonummen rajalle on matkaa noin 1,5 kilometriä. Takapellon puhtaiden maiden läjitysalue sijaitsee alueen eteläpuolella. Alueen pinta-ala on kokonaisuudessaan noin 16 hehtaaria. Tasaisempi alue täyttömäen päällä on pinta-alaltaan noin 10 hehtaaria. Alueen sijainti on esitetty kuvassa 13.

Toimintahistoria

Alueelle on läjitystoiminnan aikana tuotu puhtaita maita sekä tuhkaa, kuonaa ja rikkinpoistoaineita. Tuhkaa on läjitetty alueelle vuosien 1995–1998 välisenä aikana yhteensä 131 900 tonnia noin kahden hehtaarin alueelle. Läjitystoiminta alueella on päätynyt ja voimalaitosjäte on peitetty vähintään 0,5 metrin paksuisella tiivistyskerroksella. Alueelle on asennettu pohjaveden havaintoputki, josta on seurattu täytön sisäisen vedenpinnan korkeutta osana Ämmäsuon–Kulmakorven alueen vesien yhteistarkkailua. (Etelä-Suomen aluehallintovirasto 2011b)

Nykyinen ja tuleva käyttö

Alueella ei tällä hetkellä ole toimintoja. Alueen läpi tulee kulkemaan kuljetusreitti Takapellon läjitysalueelle sen täytön noustessa.

Kaava

Alueella ei ole asemakaavaa. Alueen pohjoisin kärki kuuluu Kulmakorpi I kaava-alueeseen. Espoon pohjoisosien yleiskaavan osassa I asemakaava-alueen osuus on merkitty teollisuuden ja varastoinnin alueeksi (T), muutoin alue on merkitty kaatopaikka-alueeksi / moottoriurheilualueeksi (EK/EM). Kaavan puolesta veneiden talvisäilytysalueen sijoittamiselle alueelle ei ole esteitä. Alueen yleiskaava on esitetty kuvassa 16.

Omistus ja hallintasuhteet

Maanomistaja koko alueella on Espoon kaupunki.

Pinnanmuodot

Alue nousee korkeimmillaan noin 20 metriä ympäröivää maastoa korkeammalle. Täytön päällä on kuitenkin tasaisempi alue (noin 10 ha), jolla korkeusero on noin viisi metriä.

Maaperä ja rakennettavuus

Alueelle tehty täyttö ei ole ollut suunnitelmallista. Maaperäkartan mukaan alueen maalaji on suurimmaksi osaksi moreenia tai kalliota, jonka päällä on yli kolme metriä täyttömaata. Osittain maaperä on moreenia, jonka päällä on alle kolme metriä turvetta ja yli kolme metriä täyttömaata. Rakennettavuusluokka on 6 (rakentamiseen erittäin huonosti soveltuva alue). (Espoon kaupungin maaperä- ja rakennettavuuskartta 2014)



16.9.2014

Tiestö ja saavutettavuus

Alueelle on matkaa tietä pitkin Suomenojan satamasta noin 24 kilometriä ja Kivenlahden satamasta noin 16 kilometriä.

Lähimmästä veneiden nostopaikasta (Kivenlahti) pääreitti alueelle kulkee Kauklahdenväylää – Kehä III – Turuntietä – Nupurintietä (liittyminen Histansolmusta) – Kulmakorventietä – pitkin. Alueelle johtavat tiet ovat päällystettyjä. Nupurintie on hyvin liikennöity eikä kunnostamatta kestä kunnolla raskaan liikenteen lisääntymistä. Siltakorkeudet matkalla ovat 4,4 metriä.

Kevyen liikenteen yhteydet ovat erittäin huonot polkupyörätien päättyessä Brobackan risteykseen. Lähin julkisen liikenteen bussipysäkki on Nupurintiellä, hieman yli puolen kilometrin päässä Kulmakorven entisestä maankaatopaikasta.

Liikennemäärien kasvaessa tien parantaminen ja pyörätien rakentaminen tulevat ajankohtaiseksi.

Sähkö, vesi ja viemärointi

Sähkö, vesi ja viemärointi on mahdollista liittää lähialueen järjestelmään.

Mahdollisuus palvelujen tarjontaan

Kulmakorpi I asema-kaavaehdotuksen suunnittelu on käynnissä. Alueelle on suunnitella teollisuus- ja varastointialuetta paljon tilaa ja suuria toimitiloja vaativille yrityksille (Espoon kaupunki, 2012). Kulmakorpi I kaava-alue sijaitsee välittömästi Kulmakorven vanhan maankaatopaikan luoteispuolella. Kaavoitettava teollisuusalue mahdollistaa venealan yrittäjille sijoittaa /rakentaa huolto- ja säilytystoimintaan soveltuvia rakennuksia alueelle. Kaava-alueen koko on noin 68 hehtaaria.

Häiriintyvät kohteet

Kakarlamminsuon luonnonsuojelualue (YSA012796) sijaitsee lähes välittömästi alueen koillispuolella. Lähin asuinrakennus sijaitsee noin 0,6 kilometrin etäisyydellä alueen rajasta koilliseen. Nuuksion koulu sijaitsee noin kahden kilometrin etäisyydellä alueesta koilliseen ja Nupurin päiväkotinä noin 2,5 kilometrin etäisyydellä alueesta itään. Alueen läheisyydessä ei sijaitse terveysasemaa, vanhainkotiä tai uimarantaa. Alue sijaitsee Ämmässuon jätteenkäsittelykeskuksen läheisyydessä.

6.4 Tuleva maankaatopaikka, Kalliosuonjatke

Sijainti ja koko

Espoon Kalliosuon maankaatopaikan pohjoinen laajennusosa eli Kalliosuon jatke sijaitsee Espoon Kolmperän kaupunginosassa (75), Kulmakorvessa, Turunväylän (Vt 1/E18) eteläpuolella. Etäisyys Kirkkonummen rajalle on noin 1,5 kilometriä. Alueen länsipuolella on HSY:n Ämmässuon jätteenkäsittelykeskus, pohjoispuolella Kulmakorpi I-kaava-alue ja itäpuolella Espoon Moottoriradat ry:n varausalue karting- ja motorcross-radoille. Kalliosuonjatkeen alueen eteläpuolella jatkuu Kalliosuon nykyinen maankaatopaikka. (Etelä-Suomen aluehallintovirasto 2013)



16.9.2014

Alueen koko on noin 12,5 hehtaaria, josta noin 2,5 hehtaaria sijaitsee Kalliosuon nykyisen maankaatopaikan alueella (Espoon kaupunki, Ympäristölautakunta 2012).

Nykyinen ja tuleva käyttö

Alueelle on rakenteilla Kalliosuonjatkeen maankaatopaikka, jonka kokonaistilavuudeksi on arvioitu 1,9 milj. m³. (Espoon kaupunki, Ympäristölautakunta 2012) Jos alueen täyttö suunnitellaan veneiden talvisäilytysalueelle sopivaksi, menetetään todennäköisesti osa täyttötilavuudesta.

Kaava

Alueella ei ole asemakaavaa. Alueella on voimassa Espoon pohjoisosien yleiskaava osa I. Espoon pohjoisosien yleiskaavassa osa I, alue sijoittuu EM-merkitylle (moottorirata-alue), EK-merkitylle (kaatopaikka-alue) ja T-merkitylle (teollisuuden ja varastoinnin alue) alueelle (Etelä-Suomen aluehallintovirasto, 2013). Kaavan puolesta veneiden talvisäilytysalueen sijoittamiselle alueelle ei ole esteitä. Alueen yleiskaava on esitetty kuvassa 16.

Alueen omistus

Maanomistaja on Espoon kaupunki.

Pinnanmuodot, maaperä ja rakennettavuus

Aluetta ei ole vielä täytetty. Täyttö voidaan toteuttaa siten, että alueesta tulee veneiden talvisäilytykseen sopiva. Alueen suunniteltu täyttökorkeus on +94 m (Espoon kaupunki, Ympäristölautakunta 2012).

Tiestö ja saavutettavuus

Alueelle on matkaa tietä pitkin Suomenojan satamasta noin 24 kilometriä ja Kivenlahden satamasta noin 16 kilometriä.

Lähimmästä veneiden nostopaikasta (Kivenlahti) pääreitti alueelle kulkee Kauklahdenväylää – Kehä III – Turuntietä – Nupurintietä (liittyminen Histansolmusta) – Kulmakorventietä – pitkin. Alueelle johtavat tiet ovat päällystettyjä. Nupurintie on hyvin liikennöity eikä kunnostamatta kestä kunnolla raskaan liikenteen lisääntymistä. Siltakorkeudet matkalla ovat 4,4 metriä.

Kevyen liikenteen yhteydet ovat erittäin huonot polkupyörätien päättyessä Brobackan risteykseen. Lähin julkisen liikenteen bussipysäkki on Nupurintiellä, noin kilometrin päässä Kulmakorven entisestä maankaatopaikasta.

Liikennemäärien kasvaessa tien parantaminen ja pyörätien rakentaminen tulevat ajan-kohtaiseksi.

Sähkö, vesi ja viemärointi

Sähkö, vesi ja viemärointi on mahdollista liittää lähialueen järjestelmään.

Mahdollisuus palvelujen tarjontaan

Kulmakorpi I asema-kaavaehdotuksen suunnittelu on käynnissä. Alueelle on suunnitella teollisuus- ja varastointialuetta paljon tilaa ja suuria toimitiloja vaativille yrityksille (Espoon kaupunki 2012). Kulmakorpi I kaava-alue sijaitsee välittömästi Kulma-



16.9.2014

korven vanhan maankaatopaikan luoteispuolella. Kaavoitettava teollisuusalue mahdollistaa venealan yrittäjille sijoittaa /rakentaa huolto- ja säilytystoimintaan soveltuvia rakennuksia alueelle. Kaava-alueen koko on noin 68 hehtaaria.

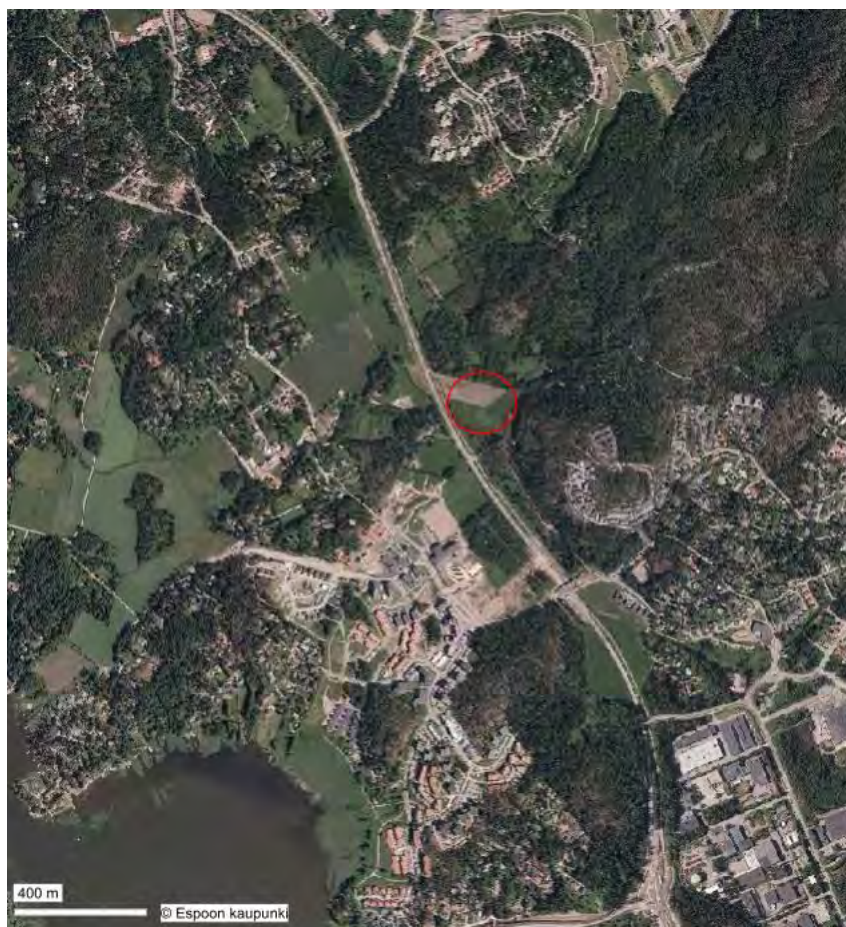
Häiriintyvät kohteet

Kakarlamminsuon luonnonsuojelualue (YSA012796) sijaitsee noin 0,2 kilometrin etäisyydellä alueen itäpuolella. Kalliosuonjatkeen ja luonnonsuojelualueen välissä on Kulmakorven vanha maankaatopaikka. Lähin asuinrakennus sijaitsee noin 0,9 kilometrin etäisyydellä Kalliosuon jatkeen alueen rajalta koilliseen. Nuuksion koulu sijaitsee noin 2,2 kilometrin etäisyydellä alueesta koilliseen ja Nupurin päiväkoti noin 2,7 kilometrin etäisyydellä alueesta itään. Alueen läheisyydessä ei sijaitse terveysasemaa, vanhainkotiä tai uimarantaa. Alue sijaitsee Ämmäsuon jätteenkäsittelykeskuksen läheisyydessä.

6.5 Harmaaniitty, Vanttila / Saunalahti

Sijainti ja koko

Tarkasteltavana oleva peltoalue sijaitsee Espoon eteläosassa, Saunalahden (42) ja Vanttilan (43) kaupunginosissa, Kauklaahdenväylän itäpuolella olevalla Harmaaniityn alueella. Alueen koko on noin 2,5 hehtaaria.



Kuva 19. Harmaaniityn sijainti.

16.9.2014

Nykyinen ja tuleva käyttö

Alue on vuokrattu viljelyskäyttöön. Alueen tulevaa käyttöä on käsitelty alla kaavoituksen tarkastelun yhteydessä. Alue on tarvittaessa sopiva väliaikaiseksi säilytysalueeksi, alueelle suunnitellun tulevan rakentamisen vuoksi.

Kaava

Alueella on Saunalahden puolella voimassa Tillinmäen asemakaava 049 420600. Asemakaavassa alue on merkitty lähivirkistysalueeksi (VL).

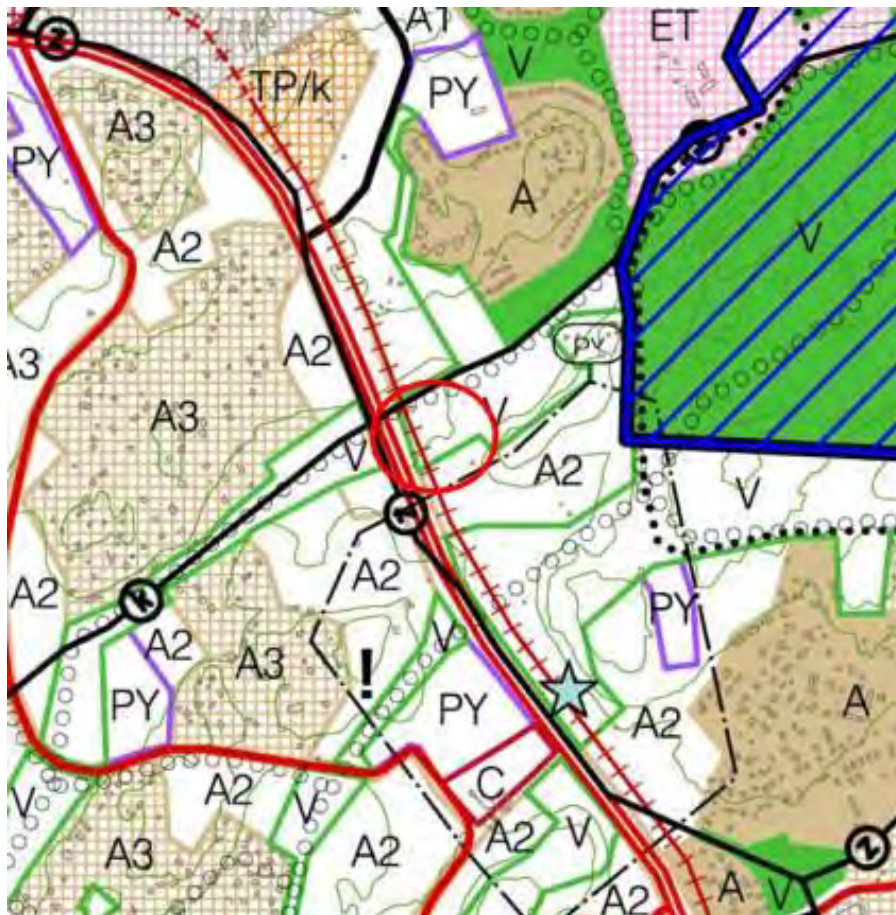


Kuva 20. Ote Tillinmäen asemakaavasta 049 420600, Harmaaniityn alue.

Vanttilan puolella alueella on voimassa Espoon eteläosien yleiskaava 2030. Yleiskaavassa alue on merkitty tiiviin ja matalan -asuinrakentamisen alueeksi (A2). Lisäksi yleiskaavassa alueen läpi kulkee raideyhteys. Alueella on vireillä asemakaava (Harmaalaakso, 521700). Tavoitteena on kaavoittaa alueelle tiivistä ja matalaa pientaloaluetta. Pidempiaikainen veneiden talvisäilytys alueella vaatii kaavamutoksen.



16.9.2014



Kuva 21. Ote Espoon eteläosien yleiskaavasta 2030, Harmaaniityn alue.

Omistus ja hallintasuhteet

Espoon kaupunki on omistaa alueen.

Pinnanmuodot

Alue on tasaista peltoa; korkeusero alueella on alle viisi metriä.

Maaperä ja rakennettavuusluokka

Alueen maaperä on savea ja alueen rakennettavuusluokka on osittain 4 (vaikeasti rakennettava syvä pehmeikkö) ja osittain 5a (erittäin vaikeasti rakennettava syvä pehmeikkö) (Espoon kaupungin maaperä- ja rakennettavuuskartta, 2014).

Tiestö ja saavutettavuus

Alueelle on matkaa Suomenojan satamasta noin yhdeksän kilometriä ja Kivenlahden satamasta noin kaksi kilometriä. Lähimmästä nostopaikasta (Kivenlahti) alueelle pääsee Kaukalahdenväylää pitkin. Alue on saavutettavissa julkisella liikenteellä.

Sähkö, vesi ja viemärointi

Sähkö, vesi ja viemärointi ovat todennäköisesti toteutettavissa alueelle kohtuullisin kustannuksin.

Mahdollisuus palvelujen tarjontaan

Alueella tai sen läheisyydessä ei ole mahdollisuutta palvelujen tarjontaan.

16.9.2014

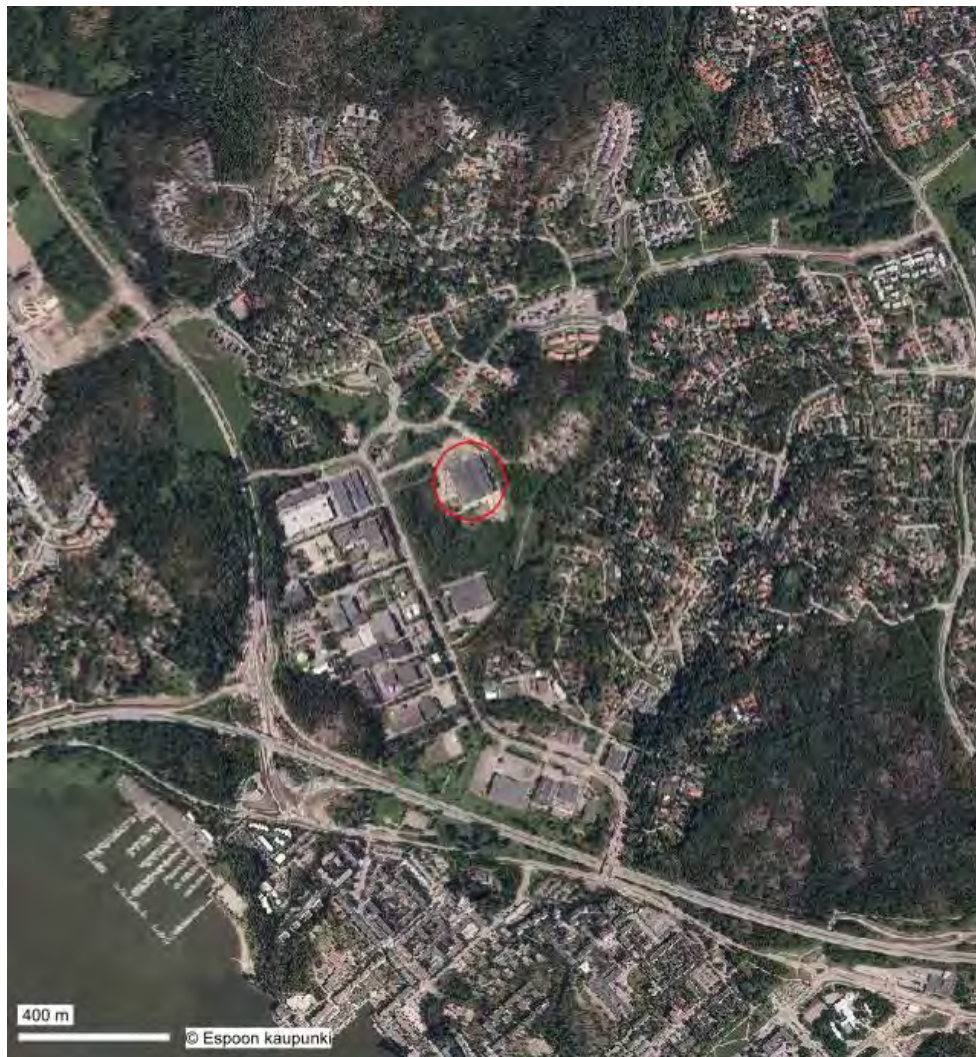
Häiriintyvät kohteet

Luontotyyppinä suojeltu Tillinmäen jalopuumetsikkö (LTA202355) sijaitsee alueesta noin 100 metrin päässä etelässä. Lähin asuinrakennus sijaitsee alueen rajalta noin 90 metriä lounaaseen, Kauklahdenväylän länsipuolella. Alue sijaitsee vedenhankintaa varten tärkeällä pohjavesialueella (Brinkinmäki, 0104901). Vantinkulman ryhmäperhepäiväkodit sijaitsevat alueesta noin 0,7 kilometrin etäisyydellä pohjoisessa. Saunalahden koulu sijaitsee noin 0,3 kilometrin etäisyydellä alueesta lounaassa, Kauklahdenväylän länsipuolella. Alueen läheisyydessä ei sijaitse terveyskeskusta, vanhainkotiä tai uimarantaa.

6.6 Koffin alue, Kiviruukki

Sijainti ja koko

Niin kutsuttu Koffin alue sijaitsee Espoon eteläosassa, Saunalahden kaupunginosassa (42), Kiviruukin teollisuusalueella, osoitteessa Ruukintie 11 (korttelinumero 42013). Kiinteistön pinta-ala on kokonaisuudessaan noin kahdeksan hehtaaria.



Kuva 22. Koffin alueen (Kiviruukki) sijainti.

16.9.2014

Nykyinen ja tuleva käyttö

Kiinteistöllä sijaitsee kauppavarasto.

Kaava

Alueella on voimassa oleva asemakaava 049 420101 (Kivenlahden teollisuusalue muutos 42013 ja 42015, kaava voimassa 10.9.1971). Asemakaavassa alue on merkitty teollisuus- ja varistorakennusten korttelialueeksi (T4). Veneiden talvisäilytykselle ei kaavan puolesta ole estettä.



Kuva 23. Ote asemakaavasta, Kiviruukin alue.

Omistus ja hallintasuhteet

Alue on yksityisessä omistuksessa. Kaupunki on keskustellut omistajan kanssa alueen ostosta, mutta kauppoja maa-alueesta ei ole tehty. Alueen vuokraaminen on todennäköisesti kallista. (Kaupunkisuunnittelu 2014; Tonttiyksikkö 2014)

Pinnanmuodot

Alue on tasainen.

Maaperä ja rakennettavuusluokka

Alue on rakennettua teollisuusaluetta. Alue on suurimmalta osin asfaltoitu.

16.9.2014

Tiestö ja saavutettavuus

Alueelle on matkaa Kivenlahden venesatamasta (Marinsatama) noin kaksi kilometriä, josta pääsee Koffin alueelle Kauklahdenväylää ja Tillinmäentietä pitkin. Alue on saavutettavissa julkisella liikenteellä.

Sähkö, vesi ja viemärointi

Alueella on liittymät vesijohtoon, viemäriin ja sähkөөn.

Mahdollisuus palvelujen tarjontaan

Alueen asemakaava mahdollistaa yksityisten palveluntarjoajien sijoittumisen alueelle.

Häiriintyvät kohteet

Lähimmät asuinrakennukset sijaitsevat Tillinmäessä noin 100 metrin etäisyydellä koillisessa. Tillinmäen päiväkotit sijaitsee noin 200 metrin etäisyydellä pohjoisessa. Alueen läheisyydessä ei sijaitse terveysasemaa, vanhainkotiä tai uimarantaa.

6.7 Finnöö

Sijainti ja koko

Finnöön tarkastelualue sijaitsee Etelä-Espoossa, Kaitaan kaupunginosassa (31). Lähtökohdana Finnöön alueen tarkastelulle on, että nykyisen Suomenojan venesatama-alueen toiminnot järjestellään uudelleen Finnönsataman uuden alueen rakentamisen yhteydessä ja veneiden talvisäilytykseen käytettävää tilaa sijoittuu satama-alueelle sekä Fortumin Suomenojan voimalaitoksen ja Finnönsatamaan suunniteltujen rakennusten väliselle suoja-alueelle. Suoja-alueen leveydeksi on selvityksessä ohjeistettu noin 150 metriä. Alueen pinta-ala on noin neljä hehtaaria.



16.9.2014



Kuva 24. Finnoon tarkastelualueen sijainti.

Nykyinen ja tuleva käyttö

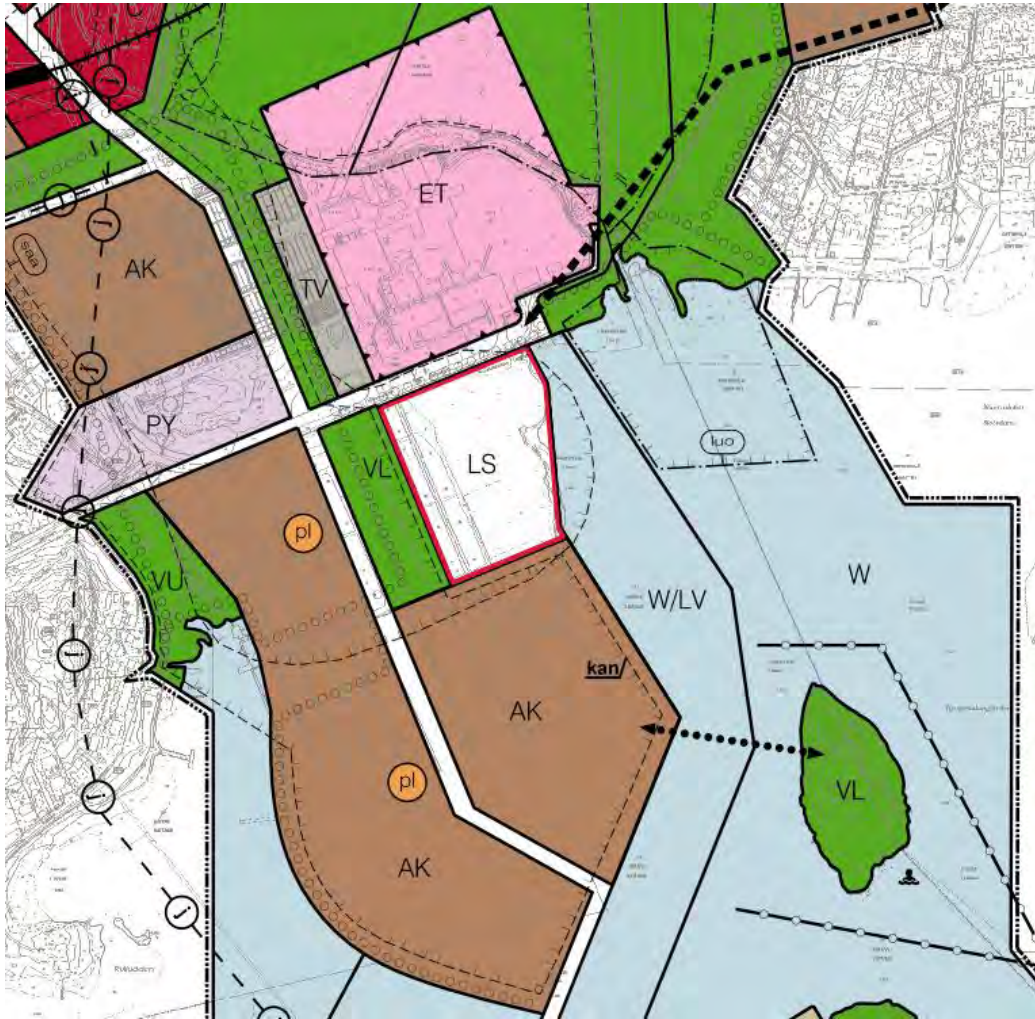
Alue on tällä hetkellä osittain Suomenojan sataman talvisäilytysaluetta, osittain katu-
alutta (Hylkeenpyytäjäntie) ja osittain metsää. Finnoonsataman alueelle suunnitellaan
asuntorakentamista, julkista- ja toimitilarakentamista, puistoalueita ja pysäköintira-
kennuksia. Tämän seurauksena nykyisen venesatama-alueen toiminnot on uudelleen-
järjestettävä. Suoja-alueelle on suunniteltu viheraluetta ja ei herkkiä toimintoja, joita
ovat mm. pysäköinti, toimitilat, varastorakennukset ja satamatoiminnot.

Kaava

Etelä-Espoon yleiskaavassa 2030 alue on merkitty selvitysalueeksi (SE). Finnoon
osayleiskaava ja Finnoonsataman asemakaava ovat tekeillä. Osayleiskaavaluonnokses-
sa alue on merkitty varastoalueeksi (TV), lähivirkistysalueeksi (VL) ja satama-alueeksi
(LS).



16.9.2014



Kuva 25. Ote Finnoon osayleiskaavaluonnoksesta

Omistus ja hallintasuhteet

Maanomistaja alueella on Espoon kaupunki.

Pinnanmuodot

Alue on tasaista. Suurin osa alueesta on nykyistä veneiden talvisäilytyskenttää.

Maaperä ja rakennettavuusluokka

Nykyinen venesatama-alue on maaperä- ja rakennettavuuskartan mukaan täyttömaata ja alueen rakennettavuusluokka on 6 (rakentamiseen erittäin huonosti soveltuva alue). Suomenojan voimalaitoksen alueen maaperä on täyttömaata ja rakennettavuusluokka on 2 (normaalisti rakennettava) (Espoon kaupungin maaperä- ja rakennettavuuskartta 2014)

Tiestö ja saavutettavuus

Suomenojan satamaan tulee syvä väylä ja Finnoonsataman uudelle alueelle on suunniteltu hyviä liikenne- ja joukkoliikenneyhteyksiä.

16.9.2014

Sähkö, vesi ja viemärointi

Alue rakennetaan uudelleen, jolloin alueelle voidaan tehdä tarvittavat liittymät sähkövesijohto- ja viemäriverkkoon.

Mahdollisuus palvelujen tarjontaan

Tulevassa Finnoonsataman asemakaavassa voidaan mahdollistaa venealan palveluyrittäjien sijoittuminen alueelle.

Häiriintyvät kohteet

Finnovikenin lintukosteikko sijaitsee Finnoonsataman hankealueen itä- ja pohjoispuolella. Finnoon allas ja sen itäpuolinen maatunut merenlahti (Finnoviken) muodostavat kansainvälisesti arvokkaan lintualueen eli IBA-alueen (tunnus FI097 Suomenoja).

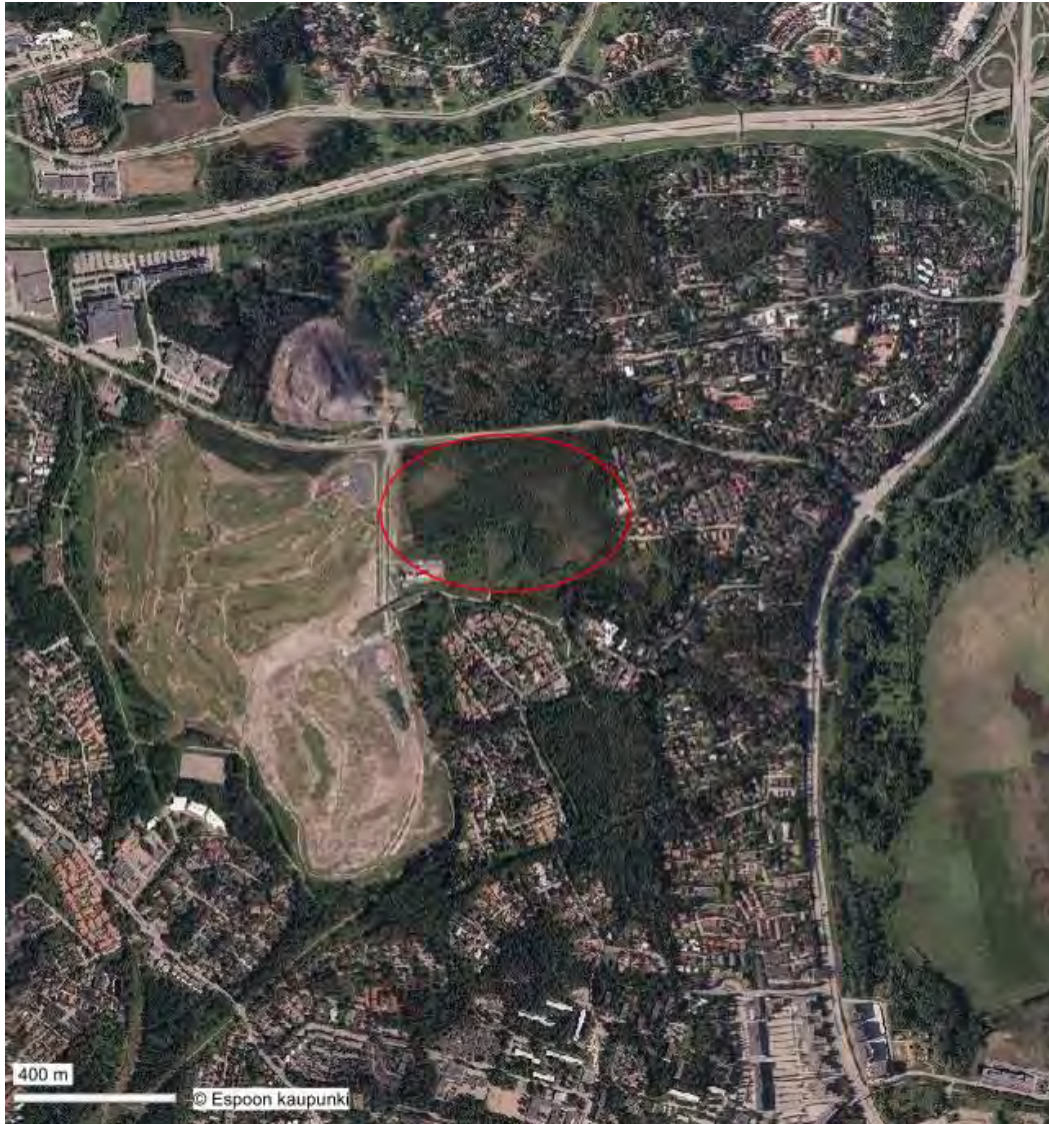
6.8 Turvesuo, Laajalahti

Sijainti ja koko

Tarkastelussa oleva alue sijaitsee Espoossa Laajalahden kaupunginosassa (17) Turvesuolla. Alueen länsipuolella on Tapiola Golfin kenttä (Mankkaan entinen kaato- paikka), pohjoispuolella Kehä I. Etelä- ja itäpuolella on Laajalahden asuinalueita. Alueen koko on 15 hehtaaria.



16.9.2014



Kuva 26. Mankkaan kaatopaikan itäpuolisten alueiden sijainti.

Nykyinen ja tuleva käyttö

Alueelle on suunniteltu metrolouheen läjitysalueita. Tämän jälkeen alueelle todennäköisesti tulee teollisuus- tai asuinalueita. Louhepenger on alueella kuitenkin mahdollisesti pitkään. Alueelle voisi suunnitella väliaikaista talvisäilytysaluetta tulevan rakentamisen takia.

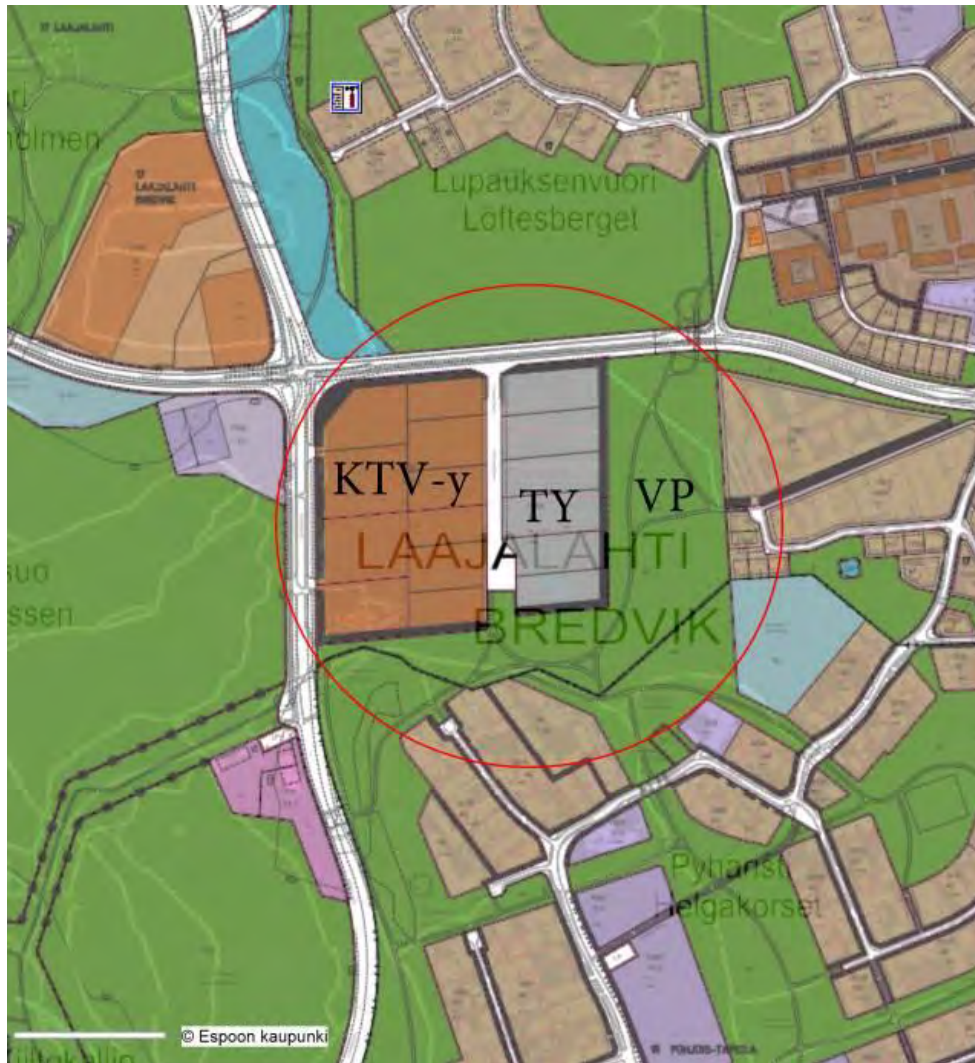
Kaava

Alueella on voimassa asemakaava 049 120500, Turvesuo-Sinimäki III - Laajalahti Pohjoinen II Muutos 17049, 17050, 17053 ja 17054. Asemakaava on tullut voimaan 16.5.1988. Asemakaavassa alue on merkitty toimisto- tai ympäristöhaittoja aiheuttamattomien toimintojen teollisuus- ja varastorakennusten korttelialueeksi (KTV-y), ympäristöhaittoja aiheuttamattomien toimintojen teollisuus- ja varastorakennusten alueeksi (TY) ja puistoksi (VP) (ks. kuva 27). Alueen käytölle veneiden väliaikaisena



16.9.2014

talvisäilytysalueena ei ole kaavan puolesta estettä. Veneiden pesu- ja huoltotoiminoissa tulee huomioida, että toiminnot eivät saa aiheuttaa ympäristöhaittoja.



Kuva 27. Ote asemakaavasta 049 120500 Turvesuo-Sinimäki III - Laajalahti Pohoinen II Muutos 17049, 17050, 17053 JA 17054.

Alueen omistus

Maanomistaja on Espoon kaupunki.

Pinnanmuodot

Alue on pinnanmuodoiltaan tasaista. Alueella on korkeuseroa alle viisi metriä.

Maaperä ja rakennettavuus

Alueen maaperä on savea, jonka päällä on alle kolme metriä turvetta. Osalla alueesta on saven ja turpeen päällä on alle kolme metriä täyttömaata. Alueen rakennettavuusluokka on 6 (erittäin huonosti rakentamiseen soveltuva alue). (Espoon kaupungin maaperä- ja rakennettavuuskartta 2014)

16.9.2014

Tiestö ja saavutettavuus

Etäisyys Suomenojan satamasta on noin 12 kilometriä ja lähimmästä satamasta (Laajalahden venesatama) noin kolme kilometriä. Alueelle ajetaan reittiä Ruukinrannantie – Kehä I – Turvesuontie. Alue on kohtuullisesti saavutettavissa julkisella liikenteellä.

Sähkö, vesi ja viemärointi

Sähkö, vesi ja viemärointi on todennäköisesti mahdollista liittää lähialueen järjestelmään.

Mahdollisuus palvelujen tarjontaan

Alueella ei ole mahdollisuutta palvelujen tarjontaan.

Häiriintyvät kohteet

Laajalahden luonnonsuojelualue sijaitsee noin yhden kilometrin päässä alueesta itään. Lähimmät asuinrakennukset sijaitsevat välittömästi alueen itäpuolella. Laakakiven päiväkotit sijaitsee noin 100 metrin päässä alueen eteläpuolella, Laajalahden päiväkotit noin 300 metrin päässä alueen koillispuolella ja päiväkotit Sateenkaari noin 300 metriä alueen pohjoispuolella. Mankkaan koulu sijaitsee noin 800 metrin päässä alueesta lounaaseen. Alueen lähellä ei sijaitse terveysasemaa, vanhainkotiä tai uimarantaa.

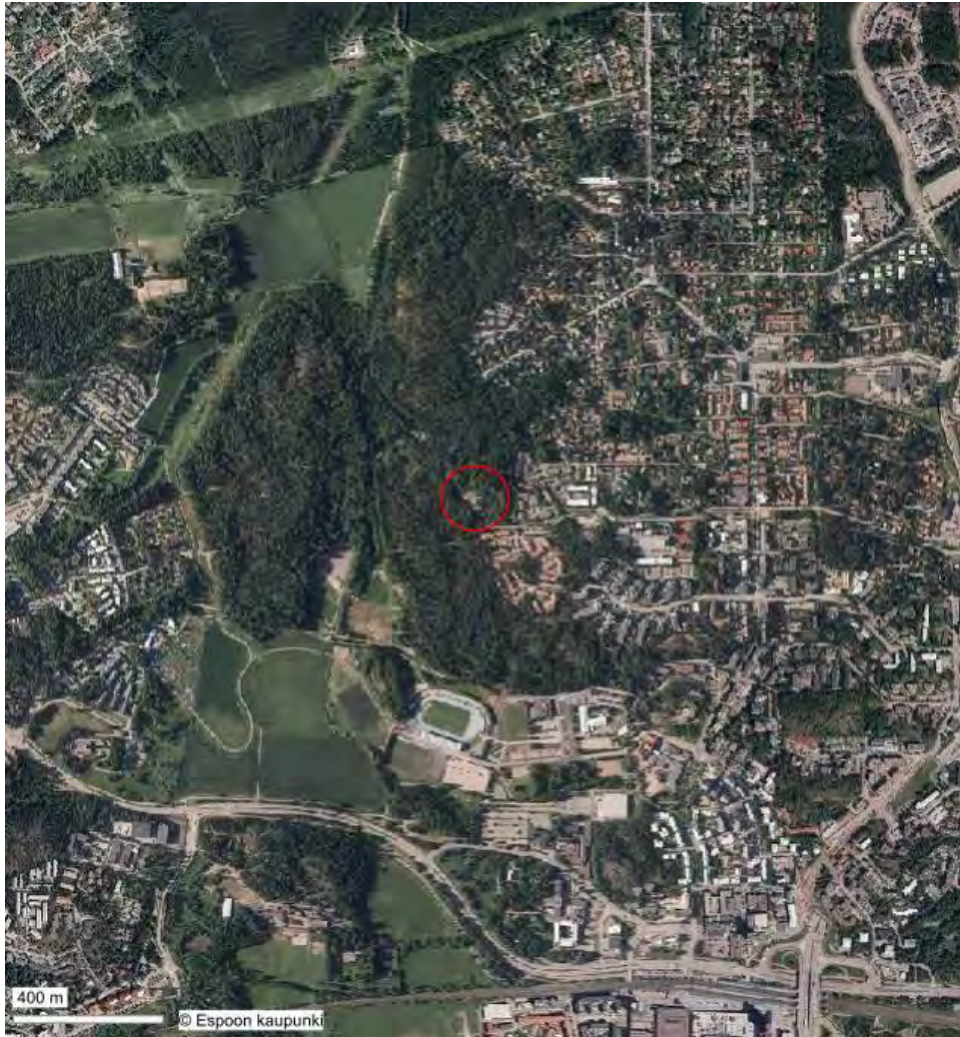
6.9 Lintuvaaran kaatopaikka

Sijainti ja koko

Lintuvaaran kaatopaikka sijaitsee Espoossa, Lintuvaaran kaupunginosassa (50), noin yhden kilometrin etäisyydellä Leppävaaran keskustasta luoteeseen, Lintukorventien päässä. Alueen koko on noin 2,3 hehtaaria.



16.9.2014



Kuva 28. Lintuvaaran kaatopaikan sijainti.

Nykyinen ja tuleva käyttö

Lintuvaaran kaatopaikka on ollut toiminnassa vuosina 1965–1972 ja sinne on tuotu sekalaisia jätteitä. Alueella on tutkimuksissa todettu pilaantuneita maita. Kaatopaikalle on laadittu sulkemissuunnitelma, mutta sitä ei ole vielä toteutettu. (Jaakko Pöyry Infra 2005)

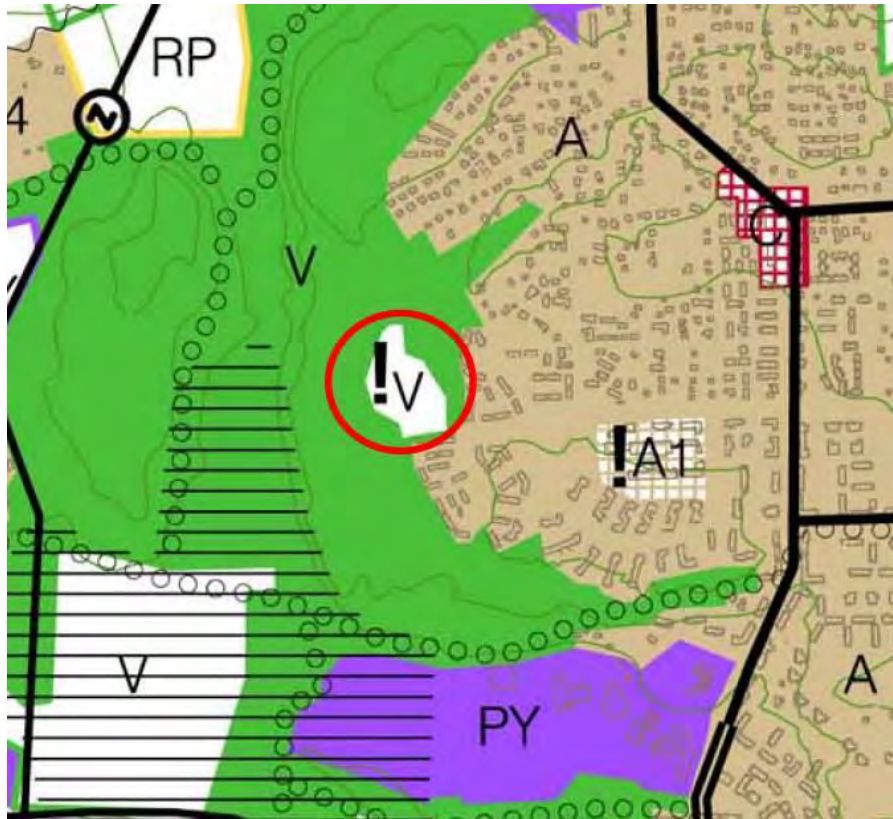
Alueelle on suunniteltu virkistysaluetta.

Kaava

Alueella ei ole asemakaavaa. Alueella on voimassa Espoon eteläosien yleiskaava 2030. Yleiskaavassa kaatopaikan alue on merkitty virkistysalueeksi, jolla on terveyshaitan poistamistarve (kuva 29). Lintuvaaran kaatopaikka voisi toimia veneiden talvisäilytysalueena toimenpideluvalla.



16.9.2014

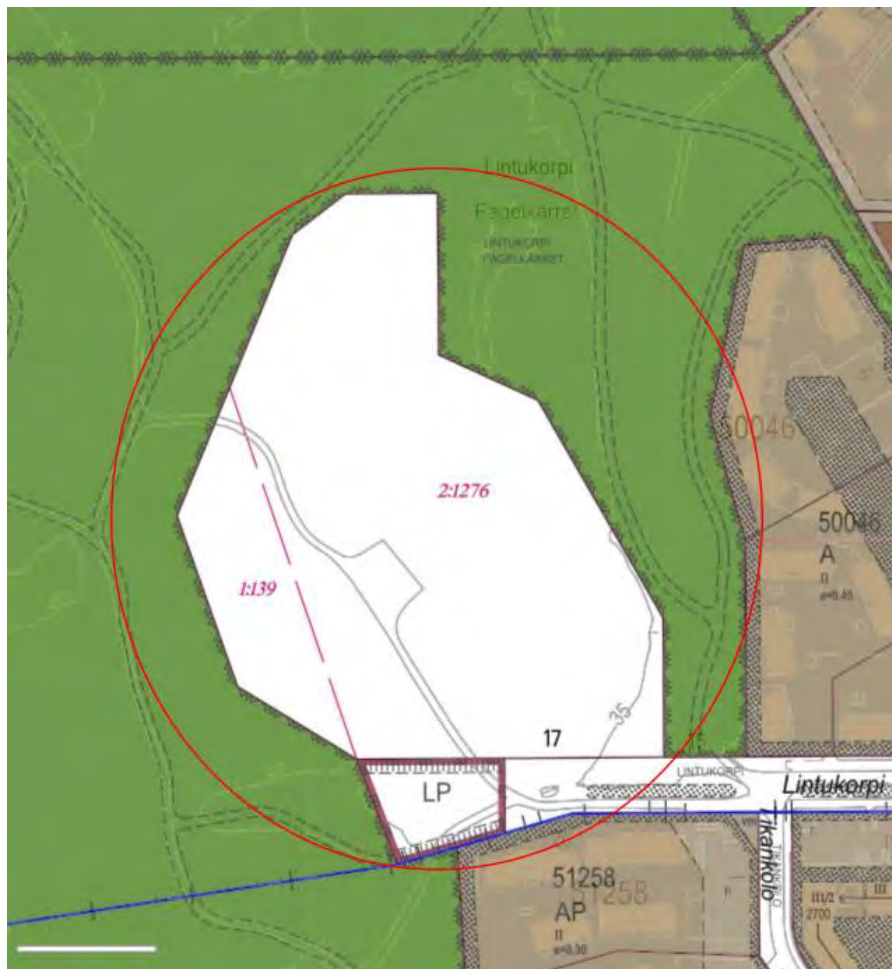


Kuva 29. Ote Espoon eteläosien yleiskaavasta 2030, Lintuvaaran kaatopaikan alue.

Kaatopaikan eteläpuolella on Lintuvaara I 50043-50048, 50036, 51241-51250 asema-
kaavaan (kaava voimassa 17.5.1989) merkitty pysäköintialue (LP) (kuva 30).



16.9.2014



Kuva 30. Ote asemakaavasta, Lintuvaaran kaatopaikan alue.

Alueen omistus

Maanomistaja on Espoon kaupunki.

Pinnanmuodot

Alue on pinnanmuodoiltaan tasaista; alueella on korkeuseroa noin kaksi metriä (Jaakko Pöyry Infra, 2005). Alueen kaakkoisosassa on kasalla louhetta. Alueella kasvaa puustoa.

Maaperä ja rakennettavuus

Maaperäkarttaan alue on merkitty savimaaksi, jonka päällä on täyttömaata alle kolme metriä. Rakennettavuusluokka on 4 (vaikeasti rakennettava syvä pehmeikkö) (Espoon kaupungin maaperä- ja rakennettavuuskartta 2014).

Tiestö ja saavutettavuus

Alueelle on matkaa Suomenojan venesatamasta noin 18 kilometriä. Lähimmästä venesatamasta (Laajalahden venesatama) alueelle on matkaa noin viisi kilometriä. Laajalahden venesatamasta Lintuvaaran kaatopaikalle ajetaan reittiä Ville Vallgrenin tie – Ruukinrannantie – Kehä I – Turuntie – Lintuvaarantie – Lintukorpi. Tie kulkee Lintuvaaran asuinalueen läpi. Alue on saavutettavissa julkisella liikenteellä.



16.9.2014

Sähkö, vesi ja viemärointi

Kaatopaikan aluetta ei ole liitetty vesijohtoon, viemäriin tai sähköverkkoon. Sähkö, vesi on todennäköisesti mahdollista liittää lähialueen järjestelmään kohtuullisin kustannuksin. Viemäroinnin järjestäminen vaatii todennäköisesti suurempia investointeja.

Mahdollisuus palvelujen tarjontaan

Alueella ei ole mahdollisuutta palveluiden tarjontaan.

Häiriintyvät kohteet

Lähimmät asuinrakennukset sijaitsevat kaatopaikan itäpuolella noin 30 metrin etäisyydellä. Ryhmäperhepäiväkoti Lintupiha sijaitsee noin 350 metrin etäisyydellä idässä, kuljetusreitteinä toimivan Lintukorven varrella. Lintuvaaran koulu ja päiväkoti sijaitsevat noin 400 metrin etäisyydellä koillisessa. Lintuvaaran kaatopaikan läheisyydessä ei sijaitse terveysasemaa, vanhainkotiä tai uimarantaa.

6.10 Muut esiselvityksessä tarkastelussa olleet alueet

Ämmässuon jätehuoltoalue

Ämmässuolla ei HSY:ltä saatujen tietojen mukaan ole sopivia alueita veneiden talvisäilytykseen.

Juvanmalmi 3

Juvanmalmi 3 -alueella on myymättömiä teollisuustontteja, mutta Espoon tonttiyksiköltä saatujen tietojen mukaan nämä tontit ovat todennäköisesti myyty, kun tarvetta veneiden talvisäilytykselle olisi.

Kalajärven kaatopaikka, Lahnus

Kalajärven vanhan kaatopaikan alueella voisi olla sopivia alueita veneiden talvisäilytykseen. Todettiin kuitenkin, että alue sijaitsee liian kaukana venesatamista.

7 Kaupalliset ja innovatiiviset säilytysvaihtoehdot

7.1 Kaupalliset vaihtoehdot

Kaupallisilla vaihtoehdoilla tarkoitetaan säilytystä, joka perustuu yritystoimintaan. Kaupungin ei ole tarkoituksenmukaista järjestää esim. sisätiloissa tapahtuvaa säilytystä. Kaupunki voi kuitenkin edistää tämän kaltaista yritystoimintaa luomalla edellytykset toiminnan harjoittamiseen kaavoituksen keinoin (esim. korkeasäilytysvarasto). Myös vanhojen tehdas- ja varastohallien tarjoaminen ja vuokraaminen veneiden talvisäilytykseen voi olla vaihtoehto ja käytöstä poistettujen tilojen väliaikainen käyttömuoto.

Veneiden talvisäilytykseen voidaan käyttää sekä kylmiä että lämpimiä tiloja. Puuveneitä ei voi säilyttää lämpimässä, kun taas muissa veneissä lisääntynyt elektroniikka lisää tarpeita ja kiinnostusta lämpimään säilytykseen.

Veneitä voidaan säilyttää myös korkeasäilytysvarastoissa. Veneet varastoidaan kerroskyllyissä, jolloin pinta-alaltaan pienelle alueella saadaan varastoitua paljon veneitä.



16.9.2014

Veneet nostetaan hyllyille yleensä trukilla, mutta on olemassa edistyneisempiä vaihtoehtoja, joissa nostot ja kuljetukset hoitaa robotti. Korkeasäilytysvarasto soveltuu parhaiten pienten ja keskisuurten moottoriveneiden säilytykseen.

Sisätiloissa säilytyksen lisäksi voidaan tarjota muita palveluja, kuten veneiden pesua tai vahausta, moottorien huoltoa ja korjauksia, moottoriveneiden katsastuksia, sammuttimien tarkastuksia jne.

7.2 Innovatiiviset vaihtoehdot

Talvisäilytykseen on kehitetty innovatiivisia ratkaisuja, jotka Suomessa ovat jääneet kokeiluasteelle. Veneitä voidaan säilyttää laitureissa, nostamalla ne vedestä talveksi. Myös kelluvia ponttonilauttoja voidaan käyttää veneiden säilytykseen. Laiturissa tai veden päällä tapahtuvan säilytyksen ongelmana on veneen huollon järjestäminen. Runko tulee puhdistaa säännöllisesti, jolloin veneiden huollolle tulee varata alue. Positiivisena seikkana on, että säilytys tapahtuu lähellä rantaa ja eikä vaadi niin suuria maa-alueita.

Veneiden yhteisomistaminen ja "pay per use" -tyyppisten venepalveluiden tarjoaminen vähentäisi veneiden määrää ja näin olleen myös tarvittavien veneiden säilytyspaikkojen määrää. Kaupungit voisivat osallistua ja ohjata siirtymistä veneiden yhteisomistamiseen ja "pay per use" -tyyppisten palveluiden käyttöön tarjoamalla näille veneille paikkoja keskeisiltä paikoilta. (Pettersson 2014)

8 Venekerhojen kuuleminen

Venekerhojen edustajia kuultiin 22.4.2014 järjestetyssä keskustelutilaisuudessa, johon osallistui yhteensä 11 edustajaa yhdeksästä venekerhosta. Keskustelun tarkoituksena oli saada sidosryhmät mukaan esiselvitykseen ja kuulla venekerhojen edustajien näkemyksiä veneiden talvisäilytyksen tulevaisuudesta Espoossa. Yhteenvedo käydystä keskustelusta on esitetty liitteen 1 muistiossa.

Keskustelutilaisuudessa nousi esiin erityisesti seuraavia asioita:

- Toivottiin, että Suomenojan talvisäilytysalue säilyisi mahdollisimman suurena.
- Erityisesti toivottiin, että suuret, vaikeasti kuljetettavat veneet voitaisiin säilyttää rannassa (isojen veneiden kuljetus on vaativaa ja kallista, jopa mahdotonta).
- Kannettiin huolta veneilykulttuurin muuttumisesta, jos säilytysalueita siirretään pois venesatamien yhteydestä. Veneilykulttuuriin kuuluu yhteisöllisyys ja tietynlainen kotisatama-ajattelu. Näistä todennäköisesti jouduttaisiin luopumaan.
- Toivottiin tasa-arvon säilyvän veneilyssä – veneilyn kokonaiskustannukset eivät saisi nousta liian korkeiksi eikä veneilyn harrastaminen saisi muuttua liian hankalaksi pitkien / hankalien veneiden kuljetusten vuoksi.



16.9.2014

9 Yhteenveto ja kriteerien toteutuminen alueilla

Espon kaupungin tahojen haastattelujen ja tietojen keruuvaiheen jälkeen esiselvityksen tarkasteluun valittiin yhteensä yksitoista aluetta, joista kolme sijaitsee nykyisten talvisäilytysalueiden läheisyydessä ja kolme on uutta aluetta. Alueita on vertailtu esiselvityksen kohdassa 4 esitettyjen kriteerien mukaan tämän selvityksen liitteen 3 taulukoissa. Samoin alueiden soveltuvuutta talvisäilytysalueeksi on arvioitu liitteen 3 taulukossa.

10 Johtopäätökset

Tämän esiselvityksen käynnistämisen taustalla oli erityisesti uuden Finnoon kaupunginosan toteuttamistavoite kaupunkirakenteen tiivistämiseksi. Suomenojan nykyisen merenrannalla sijaitsevan suuren talvisäilytysalueen suunniteltu asuntorakentaminen, osana Finnoon toteuttamista, ei mahdollista nykyajasta kenttätalvisäilytystä.

Selvityksen tavoitteena oli etsiä veneiden talvisäilytykseen soveltuvia alueita Espoosta ja arvioida ja luokitella niiden toteutettavuutta ja käytettävyyttä veneiden talvisäilytykseen.

Nykyisiä Espoossa olevia veneiden talvisäilytysalueita korvaavat alueet on Espoon kaupungin mahdollista ratkaista Espoosta löytyvillä uusilla alueilla.

Uusien talvisäilytyspaikkojen tarve kulkee käsi kädessä Finnoon uuden alueen mahdollisen rakentamisen kanssa. Finnoon alueen kaavoitus on vasta alkuvaiheessa, eikä alueelle jäävistä talvisäilytysalueista tai rakentamisen aikatauluista ole vielä tarkkaa tietoa. Tässä selvityksessä on oletettu, että Finnoon rakentaminen alkaa lähitulevaisuudessa Metropäätöksen myötä ja talvisäilytystila alueella vähentyy puoleen nykyisestä.

Toteuttamiskelpoisin vaihtoehto uudeksi korvaavaksi veneiden talvisäilytysalueeksi on tehdyn selvityksen perusteella Ämmäsuontien vanhan maankaatopaikan osa-alue I. Alueelle toteutettu veneiden talvisäilytysalue ratkaisisi säilytysongelmaa varsinkin pienten, helposti kuljetettavien veneiden osalta. Ämmäsuontien vanhan maankaatopaikan osa-alueelle I saadaan toteutettua riittävän suuri alue kohtuullisin kustannuksin, eikä alueelle ole suunnitteilla muita toimintoja. Ämmäsuon houkuttelevuutta talvisäilytysalueena voidaan lisätä hinnoittelun lisäksi tekemällä alueesta mahdollisimman turvallinen sekä rakentamalla alueelle hyvät mahdollisuudet veneiden omatoimiselle ja yrityspohjaiselle huoltotoiminnalle. Lisäksi Ämmäsuontien vanhan maankaatopaikan osa-alue II voisi toimia vara-alueena, jos veneiden talvisäilytykseen tarvitaan lisätilaa. Osa-alue II voisi toimia säilytysalueena myös esimerkiksi asuntoautoille ja -vaunuille sekä muille henkilöautojen perävaunuille ja niin sanotuille kesäautoille.

Suurille veneille Ämmäsuontien vanhalla maankaatopaikalla toteutettu säilytysalue olisi haastavampi ratkaisu veneiden kuljettamisen hankaluuden takia. Suurille veneille rannanläheinen säilytysmahdollisuus olisi helpompi ratkaisu. Suurille purjeveneille sopivaa säilytystilaa olisi esimerkiksi Suomenojan voimalaitoksen suoja-alue. Suurille



16.9.2014

moottoriveneille sopiva vaihtoehto voisi olla Finnoon uudelle satama-alueelle ideoitu korkeasäilytysvarasto.

Muiden vaihtoehtojen osalta Tiilitehtaan laiturin alueen kehittäminen ja Svinön Skatanniityn alueen jatkosuunnittelu ovat huomioon otettavia vaihtoehtoja, niillä ratkaistaan kuitenkin vain hyvin pientä osaa talvisäilytyksestä.

Kaupungin tarjoama veneiden talvisäilytys on huomattavasti halvempaa, kuin yksityisten tahojen tarjoamat paikat. Pääkaupunkiseudulla yksityisen palveluntarjoajan veneen talvisäilytyspaikan hinta ulkosäilytyksessä voi olla jopa yli 10-kertainen kaupungin tarjoamaan verrattuna. Suurimpien kaupunkien hintatasoa verrattaessa voidaan todeta, että Espoo on yksi halvimmista veneiden talvisäilytyspaikkojen tarjoajista.

Länsipuolisten naapurikaupunkien kanssa on hyvä jatkaa yhteydenpitoa mahdollisten uusien yhteistoimintamahdollisuuksien kartoittamiseksi.

Vahanen Environment Oy



Riitta Alanko
nuorempi suunnittelija



Marko Sjölund
johtava asiantuntija



16.9.2014

Lähdeluettelo

Etelä-Suomen aluehallintovirasto. 2011a. Päätös Ämmäsuontien maankaatopaikkaa koskevan ympäristöluvan No YS 476, 14.6.2000 lupamääräyksen 13 muuttamista koskevasta ympäristönsuojelulain 58 §:n mukaisesta hakemuksesta, Espoo. Nro 109/2011/1. Dnro ESAVI/17/04.08/2011.

Etelä-Suomen aluehallintovirasto. 2011b. Päätös Kulmakorven maankaatopaikkaa koskevan ympäristöluvan No YS 475, 14.6.2000 lupamääräyksen 13. muuttamista koskevasta ympäristönsuojelulain 58 §:n mukaisesta hakemuksesta, Espoo. Nro 108/2011/1. Dnro ESAVI/16/04.08/2011.

Etelä-Suomen aluehallintovirasto. 2013. Ympäristönsuojelulain 58 §:n mukainen hakemus, joka koskee Kalliosuon maankaatopaikan toiminnalle 14.9.2012 myönnetyn ympäristöluvan nro 137/2012/1 muuttamista lupamääräyksessä 3 määrätyn toiminta-ajan osalta, Espoo. Nro 111/2013/1. Dnro ESAVI/130/04.08/2013.

WSP 2012. Selvitys auraslumien sijoittamisesta Espoossa.

Espoon kaupunki, Ympäristölautakunta 2012. Pöytäkirja. 20.9.2012 2114/11.01.00/2012. § 78. Etelä-Suomen aluehallintoviraston päätös Espoon teknisen keskuksen hakemasta ympäristöluvasta, joka koskee Kalliosuon maantäyttöalueen laajentamista.

Espoon kaupunki. 2012. Kulmakorpi I kaava-selostus. Asianumero 03700/93/503, 01336/98/503, 7818/503/2002, uusi 3959/10.02.03/2012.

Espoon kaupunki. 2013. Espoo-tarina. 10.6.2013.

Espoon kaupungin www-sivusto. <http://www.espoo.fi/fi-FI/Kulttuuri_ja_liikunta/UIkoilu/Veneily/Venesatamat>. 10.4.2014

Espoon kaupunki. 2014. Espoon kaupungin alueen venesatamat, laituri- ja talvitelakkapaikat –taulukko.

Jaakko Pöyry Infra. 2005. Lausunto. 25.11.2005. Espoon kaupunki. Lintuvaaran kaatopaikka. Asiantuntijalausunto kaatopaikka-alueen nykytilasta. Luonnos.

Kaupunkisuunnittelu 2014. Muistio esiselvitykseen liittyvästä tapaamisesta, Espoon kaupungin liikuntapalvelut, 5.3.2014.

Liikunta- ja nuorisopalvelut 2014. Muistio esiselvitykseen liittyvästä tapaamisesta, Espoon kaupungin liikuntapalvelut, 20.2.2014.

Lähteenmäki, T. 2014. Meriuposkuoriaisten suojelurajaukset. Sähköposti 10.3.2014. Espoon kaupunki, Ympäristökeskus.

Pettersson, L. 2014. Teemahaastattelun tulokset.

Pitkäranta, P. 2008. Venetelakkatoiminnan vaikutukset maaperään ja sedimenttiin. Suomen ympäristö sarjan julkaisu 16/2008.



16.9.2014

Suomen IP-Tekniikka Oy. 2005. Finnoonsataman maaperä- ja sedimenttitutkimukset.
Tutkimusraportti. 16.5.2005

Tonttiyksikkö 2014. Muistio esiselvitykseen liittyvästä tapaamisesta, Espoon kaupungin tonttiyksikkö, 20.2.2014.



LIITE 1

Yhteenvedo keskustelutilaisuudesta, 22.4.2014



Veneiden talvisäilytysalueet –esiselvitys

Keskustelutilaisuus

Aika 22.4.2014 klo 17:00–19:00

Paikka Tekninen keskus, Virastopiha 2 C, 02070 ESPOO

Osallistujat	Virpi Nikulainen	Espoo/TEKE
	Tapani Kortelainen	Espoo/Liikuntapalvelut
	Kimmo Leivo	Espoo/TYT/ Esikunta
	Mervi Hokkanen	Espoo/KAUPSU
	Meiri Siivola	Espoo/KAUPSU
	Jyrki Iisalo	Matinkylän venekerho ry
	Bengt Rostedt	Nokkalan venekerho ry
	Mauri Johansson	Suomen purjehdus ja veneily, Espoon Merenkävijät
	Matti Nirkko	Espoon pursiseura EPS ry
	Tapani Juva	Espoon pursiseura EPS ry
	Olli Hämäläinen	Meritie ry
	Johan Åberg	Meritie ry
	Eero Kallio	Soukan venekerho ry
	Jouko Mäenpää	Kivenlahden venekerho ry
	Kari Tompuri	Suvisaariston navigaatioseura ry
	Lars Hongelín	Westend Sailors ry
	Riitta Alanko	Vahanen Environment Oy
	Marko Sjölund	Vahanen Environment Oy

1 Tilaisuuden avaus

Virpi Nikulainen avasi keskustelutilaisuuden.

2 Laadittavan esiselvityksen taustat, tavoitteet ja aikataulu

Marko Sjölund esitteli laadittavan esiselvityksen taustoja ja tavoitteita. Selvitys on tarkoitus valmistua toukokuun 2014 aikana.

3 Uusien alueiden vaatimukset

Marko Sjölund esitteli uusien alueiden vaatimuksia. Uusia säilytysalueita on esiselvityksessä haettu haastatteleamalla Espoon kaupungin liikuntapalveluja, tonttiyksikköä ja kaavoitusta.

4 Esiselvityksessä tarkasteltavat kohteet ja esimerkit vaihtoehdoista

Marko Sjölund kertoi esiselvityksessä tarkasteltavat kohteet ja esimerkit vaihtoehdoista.



5 Yhteenveto keskustelun sisällöstä

Keskustelun tarkoituksena oli saada sidosryhmät mukaan esiselvitykseen ja kuulla venekerhojen edustajien näkemyksiä veneiden talvisäilytyksen tulevaisuudesta Espoossa. Keskustelua ei nauhoitettu ja tämä yhteenveto on kirjoitettu tehtyjen muistiinpanojen pohjalta.

Mauri Johansson toivoi, että kaavoittajat miettivät veneilyä yhtenä infrastruktuurin rakentena. Veneilijät ovat toimineet ns. jättömailla, jotka nyt tulevat myös rakentamiseen kelvollisiksi. Esimerkiksi Suomenoja on ollut veneilijöille soveltuva paikka voimalan läheisyydestä huolimatta. Johansson sääli Suomenojan tulevia asukkaita, sillä edes peitteet eivät ole estäneet veneiden nokeentumista, aluetta on täytetty sekalaisella jätteellä ja voimalaitoksen alue on ylipäätään ollut epäsiisti.

Marko Sjölund mainitsi, että satama-alueita rakennetaan asuinkäyttöön (esimerkiksi Helsingissä Jätkäsaari). Esiselvitystä tehdään, jotta veneiden talvisäilytykseen on olemassa vaihtoehtoja, jos Finnoon suunnitelmat toteutuvat. Lisäksi Sjölund totesi, että esiselvityksessä rantojen läheiset tarkastelevat kohteet eivät ratkaise mahdollista Suomenojan kentän pienentymistä kokonaan, mutta voivat toimia osana ratkaisua.

Mauri Johansson totesi, että veneiden kuljetuksiin etäisemmille säilytysalueille liittyy suuria haasteita, jotka on selvitettävä. Esimerkiksi yli 4,4 m korkeisiin kuljetuksiin tarvitaan erikoiskuljetuslupa. Kuljetusajat pitenevät, eikä erikoiskuljetuksia ei saa tehdä ruuhka-aikaan. Kuljetuskalustoa on huonosti saatavissa. Erikoiskuljetuksen järjestämisellä on merkittävä taloudellinen vaikutus veneilyn kokonaiskustannuksiin.

Kimmo Leivo toi esiin, että yhteistyömahdollisuuksia veneiden talvisäilytyksessä on selvitetty Espoon länsipuoleisten lähikuntien kanssa. Kirkkonummelta sopivia alueita ei löydy. Raaseporissa yksityiset toimijat toivottavat veneilijät tervetulleiksi. Ratkaisun on näin ollen löydettävä Espoo-keskeisesti.

Mauri Johansson toivoi, että Espoon markkinoinnissa käytetyt tekijät - merellisyys ja luonnonläheisyys - otettaisiin huomioon käytännössä.

Kimmo Leivo kertoi, että laituripaikkoja lisätään, mutta haasteena on talvisäilytys.

Mauri Johansson totesi, että telakointi ei ole subjektiivinen oikeus venepaikkaan nähden. Veneen talvisäilytys kuitenkin on osa veneilyä. Veneilyä harrastetaan kaikkialla maailmassa ja myös suurkaupungeissa on veneiden säilytys pystytty ratkaisemaan. Veneet kuuluvat merelliseen maisemaan. Lisäksi kölivenneiden kuljetus ranta-alueilta kauemmas sisämaahan on vaativaa – on mietittävä, minne tulevaisuudessa saadaan kölivenneet.

Tapani Kortelainen kertoi liikuntapalveluiden selvittäneen vaikeasti kuljetettavien veneiden määrän. Suomenojan kentällä on yhteensä noin 1 700 venettä, joista vaikeasti kuljetettavia on 641 kpl.

Kari Tompuri kertoi, että Svinössä on talvisäilytyksessä noin 40 venettä, jotka kaikki nostetaan säilytykseen suoraan rannasta. Syvemmät kölivenneet kolahtelevat tällä hetkellä kiviin. Rantaa täytettäisiin mielellään vähän.

Eero Kallio kysyi, kuinka paljon Finnooseen tulee jäämään säilytystilaa.

Tapani Kortelainen oli sitä mieltä, että Finnoon rakentaminen on otettava faktana ja etsittävä ratkaisuja veneiden säilytykseen.



Mervi Hokkanen kertoi, että alueen kaavoitus on vielä kesken ja asemakaavoitus vasta edessä.

Lars Hongelín mainitsi, että aikaisemmin veneitä ei haluttu säilyttävän omilla pihilla. Jos edelleenkin ei haluta veneitä pihojä rumentamaan, niin veneille on oltava myös talvisäilytyspaikkoja. Tanskassa ja Ruotsissa veneilykulttuuri on muuttunut säilytysalueiden vähentymisen myötä ja näissä maissa on myyty yhteensä noin 5 000 asuttavaa venettä pois. Veneistä onkin keskimaasto katoamassa. Tanskassa harrastetaan paljon traileriveneilyä. Vene kuljetetaan kotipihaan rantaan, veneillään päivä ja vedetään vene illalla takaisin omaan pihaan. Osa veneilykulttuurista tuhoetaan, jos veneessä ei ole mahdollista yöpyä. Jos köliveneen pitäminen on liian kallista tai työlästä, siitä luovutaan. Suuri osa veneilystä on huoltoa. Veneilijät myös huolehtivat ympäristöstä ja yrittävät siistiä harrastusta kaikin tavoin. Talvisäilytyksessä hinta on keskeinen tekijä.

Kimmo Leivo kysyi, mitkä ovat tärkeitä kriteereitä ja mikä on järkevä hinta veneen talvisäilytyksessä.

Kari Tompuri mainitsi, että myös satamiin tarvitaan lisää myös parkkipaikkoja ja kysyi, miten parkkipaikkojen tarve on selvitetty.

Tapani Kortelainen totesi, että 2 200 laituripaikan saamisesta Finnoon satamaan on luovuttu, koska satamasta ei tulisi toimivaa. Laituripaikkojen määrä ei kuitenkaan vähene nykyisestä.

Lars Hongelín peräänkuulutti yhdenvertaisuutta venepaikkojen jakamiseen.

Mauri Johansson toivoi, että veneily säilyy monikulttuurisena merellisenä harrastuksena, joka ei ole ainoastaan maksukykyisille. Esimerkiksi veneiden kerrostelakointi on kallista, eikä mahdollista kaikille.

Tapani Juva kertoi, että hänellä itsellään on sekä kölivene, että trailerilla kuljetettava vene, eikä pidä pahana trailerilla kulkevan veneen viemistä Ämmäsuolle. Toivoisi, että uppoamaveneet voisivat jäädä rantaan.

Tapani Kortelainen muistutti, että Espoossa kotisatama-ajattelu on ollut vahvana.

Jyrki Iisalo sanoi, että tuntuisi pahalta, että kaikki Matinkylän veneet vietäisiin Ämmäsuolle.

Kari Tompuri sanoi, että hinnoittelulla talvisäilytyksen järjestymistä voidaan ohjata automaattisesti.

Tapani Kortelainen sanoi, että säilytysalueen tulee olla turvallinen ja hyvätasoinen.

Tapani Juva sanoi, että kauempana sijaitsevasta talvisäilytyspaikasta tasokkuus tekisi siitä houkuttelevamman. Esimerkiksi hiekkapuhallusta varten voisi olla betonikaukaloita, joihin voisi kerätä jätteen.

Kimmo Leivo vertasi veneen säilytyshintoja autopaikan hintaan pysäköintihallissa, joka Espoossa voi olla 25 000 €.

Matti Nirkko kommentoi, että asuinpaikan voi valita, mutta venepaikkaa ei samalla tavalla, joten auton ja veneen säilyttäminen ei ole täysin verrattavissa toisiinsa.

Matti Nirkko sanoi, että veneilyn aloittaminen on tullut kalliiksi nuorille perheille. Matkaveneilyn aloittaminen on vähentynyt ja tähän on merkittävästi vaikuttanut venepaikkojen hinnoittelu. On mietittävä, halutaanko mahdollistaa veneily kaikille tulevaisuudessa.



Bengt Rostedt toi esiin, että suurin osa Nokkalan veneistä on saaristossa asuvien veneitä, jotka halutaan pitää vesillä mahdollisimman pitkään. Saariston asukkaille veneen säilyttäminen Ämmäsuolla ei olisi hyvä vaihtoehto. Veneet eivät saisi jäädä Ämmäsuolle lumikinosten taakse.

Jouko Mäenpää totesi, että turvallisuus on tärkeä asia säilytysalueilla. Talvisäilytysalueilla tapahtuva rikollisuus on ammattimaista, eikä poliisilla ole resursseja estää rikoksia. Asutuksen läheisyys tuo alueille turvallisuutta. Lisäksi Mäenpää tiedusteli mahdollisuutta laajentaa Kivenlahden nykyistä talvisäilytysaluetta esimerkiksi viereiselle pallokentälle.

Tapani Kortelainen vastasi, että aluetta ei tulla laajentamaan pallokentälle, joka toimii talvisin lasten luistelukenttänä. Kortelainen myös kommentoi, että kauempana sijaitsevasta säilytysalueesta on tehtävä turvallinen (esim. rakenteilla tehtävä varastaminen vaikeaksi).

Olli Hämäläinen sanoi, että kerholla on laiturilla noin 200 venettä ja uskoo, että jos veneet pitäisi viedä säilytykseen Ämmäsuolle, puolet lopettaa harrastuksen.

Jyrki Iisalo sanoi, että pienet veneet olisi mahdollista kuljettaa Ämmäsuolle.

Eero Kallio sanoi, että oleellista veneen säilytyksessä on huomioida säilytyksen kokonaishinta sisältäen nostot, kuljetuksen ja säilytyksen. Pelkkä säilytyshinta on epärelevantti.

Matti Nirkko toi esiin, että veneseuroissa yhteisöllisyys on tärkeää, eikä hinta ole ainoa tekijä säilytyspaikan valinnassa. Esimerkiksi veneiden huoltoa ja sataman vartiointia tehdään yhdessä.

Kari Tompuri sanoi, että veneilykulttuuriin kuuluu työnteko asutuksen lomassa. Tämä myös luo erilaista kulttuurimaisemaa.

Matti Nirkko lisäsi, että Nuottaniemi on avoin satama (ei aitoja sataman ympärillä), joka toimii asutuksen lähellä.

Jouko Mäenpää sanoi, että ukkoutuminen on ongelma venekerhoissa. Jotta tulevaisuudessakin olisi nuoria veneilyharrastajia, niin kustannukset eivät saisi kohota liian korkeiksi.

Mauri Johansson muistutti, että kaupunki kattaa veneilyssä käyttökulut kerättävillä maksuilla. Aikanaan kaupunki ei ole joutunut investoimaan alueisiin. Ilman veneilijöiden panostusta ja talkoohenkistä rakentamista satamat eivät olisi nykyisen kaltaisia. Saman trendin soisi jatkuvan, ettei kadoteta jotain, mitä ei enää myöhemmin voida palauttaa.

Lars Hongelin kertoi, että ainakin aikaisemmin Suomenojaa pidettiin puolustuksellisesti strategisesti merkittävänä kohteena. Suomenoja on myös pelastuslaitokselle öljyntorjunnan kannalta merkittävä alue. Onko näitä asioita selvitetty. Tulevaisuudessa Esveneen - espoolaisten veneilijöiden yhteisen edunvalvonta- ja tiedonjakoelimen, on tärkeä ajaa Suomenojan alueen asemaa veneilijöiden kannalta.

Kimmo Leivo sanoi, että pelastuslaitoksen tarpeet on selvitetty. Suomenojan puolustuksellinen merkitys on selvitettävä.

Mauri Johansson sanoi, että tulevaisuudessa Finnoossa pitäisi olla paikka 1 200 veneelle, joita on vaikea kuljettaa. Veneiden maston pituus voi olla 16 metriä, jolloin kuljetus hankaloituu.

Mervi Hokkanen kertoi, että kaavoitusta tehdään tehtyihin päätöksiin nojautuen. Kokonaisuudessaan kaavan tekeminen on vaikea yhtälö. Lautakunta tulee päättämään asiasta. YVAN jälkeen kaava lähtee lausunnolle.



Mauri Johansson sanoi, että venepaikkoja jaettaessa oikeat veneet on saatava oikeille paikoille. Sekä laituri- että talvisäilytyspaikoissa syväykset ja kulkuyhteydet on otettava huomioon. Koti-satama-ajattelua ei ehkä tulevaisuudessa voida toteuttaa.

Tapani Kortelainen sanoi, että veneiden siirtoja oikeille paikoille on tehty Soukassa ja Kivenlahdessa. Myös Haukilahdessa siirtoja tullaan tekemään (isot veneet syville paikoille). Talonrakentamisen aloitus Finnoon satamassa menee ainakin viiden vuoden päähän. Nyt on mahdollisuus etukäteen miettiä ratkaisuja veneiden säilytykseen. Ratkaisut eivät kuitenkaan ole helppoja.

Kari Tompuri sanoi, että rannoissa on rajallinen määrä säilytystilaa. Resurssit tulee käyttää mahdollisimman hyvin: meren lähellä on järkevää säilyttää isot veneet. Venekerhojen tulisi olla solidaarisia toisilleen (naapurikerholle annetaan paikkoja, jos tilaa on).

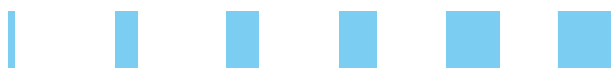
6 Tilaisuuden päättäminen

Marko Sjölund päätti keskustelun ja sanoi, että venesäilytykseen liittyviä viestejä voi lähettää hänelle tai Tapani Kortelaiselle.



LIITE 2

Ilmakuvat nykyisistä satamista





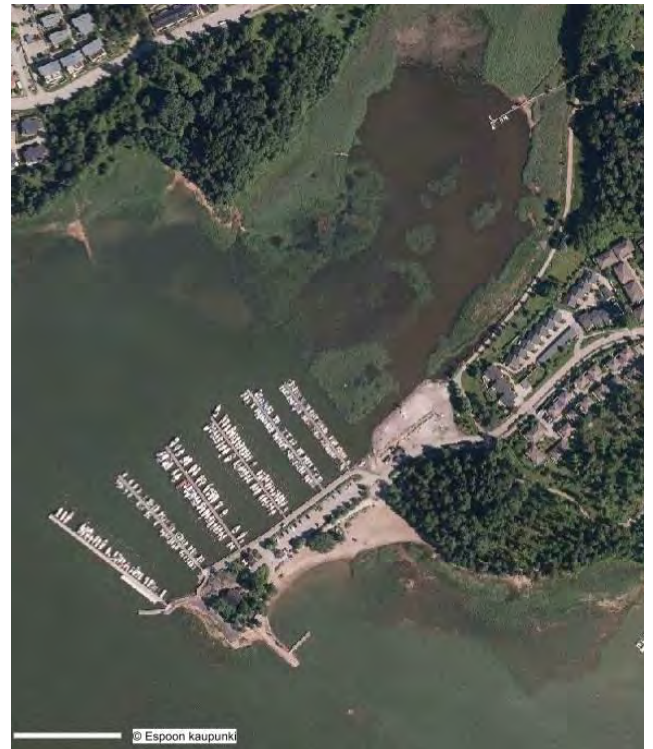
1. Tiilitehtaanlaituri



2. Marinsatama (Kivenlahti)



3. Laurinlahdensatama

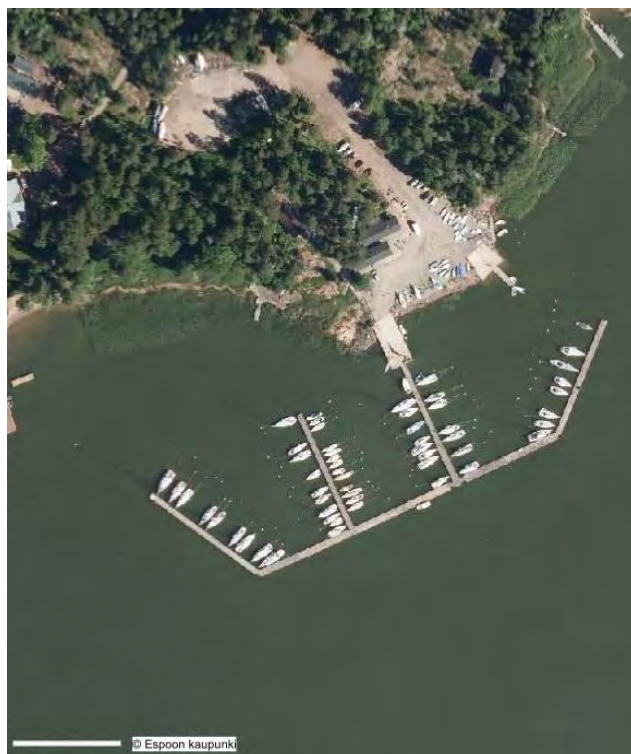


4. Klobbenin-Soukanlahden venesatama





5. Makkarlahden laituri



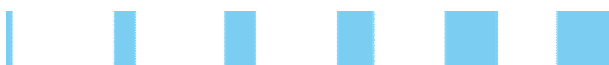
6. Amiraalinsatama



7. Kaitalahdensatama



8. Hanikanlaituri





9. Kylänlahden satama / Byvikshamnen



10. Suomenojan satama



11. Svinön venesatama

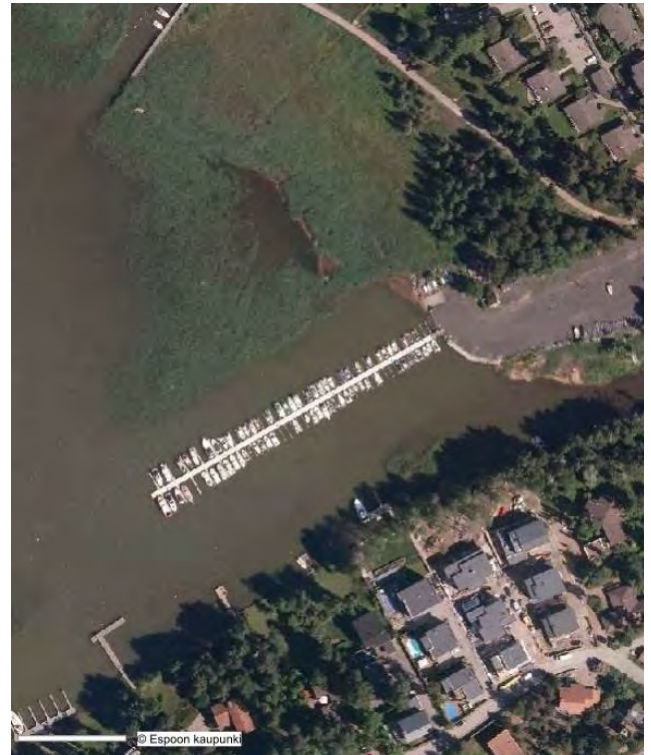


12. Sävasundin laituri





13 ja 14. Furuholmin satama ja Bodön satama



Kuva 15. Sepetlahden venesatama



Kuva 16. Nuottaniemen venesatama



Kuva 17. Nokkalanniemen venesatama





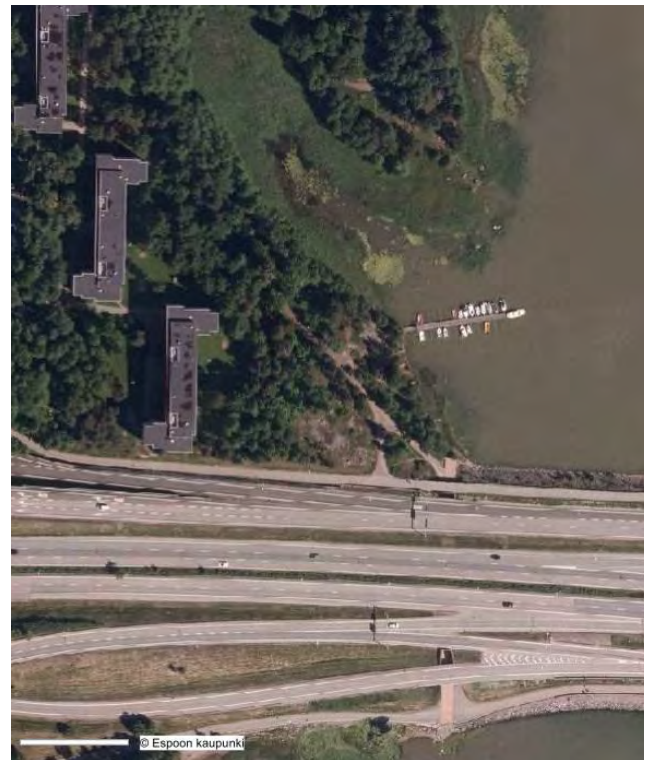
Kuva 18. Haukilahden venesatama ja Haukilahdensatama



Kuva 19. Hiiralanlahden laituri



Kuva 20. Lyökkiemen laituri

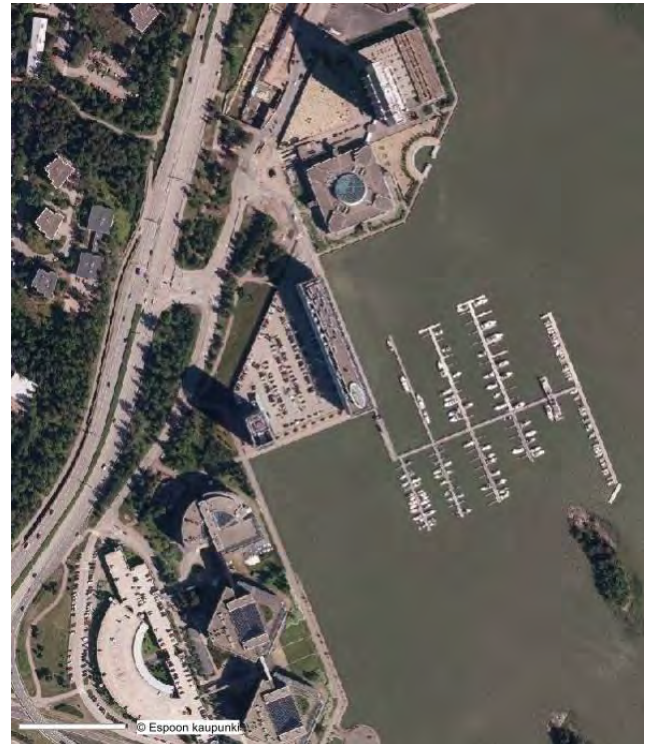


Kuva 21. Otsolahti 2





Kuva 22. Otsolahden venesatama



Kuva 23. Keilalahden satama



Kuva 24. Kalanokan satama



Kuva 25. Otasatama





Kuva 26. Laajalahden venesatama



LIITE 3

Vertailutaulukot:

1. Vähimmäisvaatimukset alueille
2. Alueen käyttöä edistävät kriteerit
3. Soveltuvuus talvisäilytysalueeksi



VÄHIMMÄISVAATIMUKSET ALUEILLE				
ALUE	Kaavan soveltuvuus talvisäilytykseen tai mahdollisuus kaavan muuttamiseen soveltuvaksi	Espoon kaupunki omistaa alueen tai saa alueen pitkäaikaiselle vuokralle	Tasaiset pinnanmuodot	Maaperä / Rakennettavuusluokka
Ämmässuon vanha maankaatopaikka, Osa-alue I	Vaatii kaavamuutoksen (Asemakaavassa VU (urheilu- ja virkistyskäyttöalue), ET-1 (yhdyskuntateknisen huollon alue) ja LP (yleisen pysäköinnin alue))	Kyllä (Espoon kaupunki omistaja)	Kyllä (korkeuseroa alle 5 metriä)	Suurimmaksi osaksi moreeni, jonka päällä on turvetta alle kolme metriä ja lisäksi täyttömaata yli kolme metriä. Pieniltä osin turve, kallio tai moreeni, jonka päällä on yli kolme metriä täyttömaata. Alueen täyttö ei ole ollut suunnitelmallista. /Rakennettavuusluokka 6 (rakentamiseen erittäin huonosti soveltuva alue).
Ämmässuon vanha maankaatopaikka, Osa-alue II	Vaatii kaavamuutoksen (Asemakaavassa VU (urheilu- ja virkistyskäyttöalue))	Kyllä (Espoon kaupunki omistaja)	Kyllä (korkeuseroa alle 5 m, n. 10 m osa-aluetta I korkeammalla)	Turve, jonka päällä on yli 3 metriä täyttömaata. Alueen täyttö ei ole ollut suunnitelmallista. / Rakennettavuusluokka 6 (rakentamiseen erittäin huonosti soveltuva alue).
Kulmakorven vanha maankaatopaikka	Soveltuu (Yleiskaavassa T (teollisuuden ja varastoinnin alue, EK/EM (kaatopaikka-alueeksi / moottoriurheilualueeksi))	Kyllä (Espoon kaupunki omistaja)	Ei (epätasainen, korkeuseroa n. 5 m)	Suurimmaksi osaksi moreeni tai kallio, jonka päällä on yli kolme metriä täyttömaata. Osittain moreeni, jonka päällä on alle kolme metriä turvetta ja yli kolme metriä täyttömaata. Alueen täyttö ei ole ollut suunnitelmallista. / Rakennettavuusluokka 6 (erittäin huonosti rakentamiseen soveltuva alue).
Kalliosuon jatke	Soveltuu (Ei asemakaavaa, yleiskaavassa EM (moottoriurheilualue), EK (kaatopaikka-alue), T (teollisuuden ja varastoinnin alue))	Kyllä (Espoon kaupunki omistaja)	Aluetta ei ole vielä täytetty, voidaan rakentaa veneensäilytykseen sopivaksi (talvisäilytysalueeksi rakentaminen vähentää täyttötilavuutta).	Aluetta ei ole vielä täytetty. Täyttö voidaan toteuttaa siten, että alueesta tulee kantavuudeltaan veneiden talvisäilytykseen sopiva.
Tiilitehtaanlaituri, Laiturin alue	Soveltuu (Ei asemakaavaa, yleiskaavassa LS (satama-alue))	Kyllä (Espoon kaupunki omistaja)	Kyllä (korkeuseroa alle 5 m)	Savi / Rakennettavuusluokka osin 4 (vaikeasti rakennettava syvä pehmeikkö), osin 5a (erittäin vaikeasti rakennettava syvä pehmeikkö) ja osin 6 (rakentamiseen erittäin huonosti soveltuva alue).
Tiilitehtaanlaituri, Muolonranta	Soveltuu (Ei asemakaavaa, yleiskaavassa LS (satama-alue))	Ei (useita eri omistajia)	Ei (epätasainen, korkeuseroa n. 5 m)	Osin kalliota, osin moreenia ja osin moreenin päällä olevaa silttiä ja savea alle 3 m. / Rakennettavuusluokka osin 2 (normaalisti rakennettava) ja osin 3b (vaikeasti rakennettava rinne- ja maasto).
Tiilitehtaanlaituri, Musslaxängen	Soveltuu / Vaatii kaavamuutoksen (Ei asemakaavaa yleiskaavassa LS (satama-alue) /V (virkistysalue))	Kyllä (Espoon kaupunki omistaja)	Kyllä (korkeuseroa alle 5 m)	Savi / Rakennettavuusluokka osin 4 (vaikeasti rakennettava syvä pehmeikkö), osin 5a (erittäin vaikeasti rakennettava syvä pehmeikkö) ja osin 6 (rakentamiseen erittäin huonosti soveltuva alue).
Harmaanlitty	Vaatii kaavamuutoksen (Tillinmäen puolella asemakaavassa VL (lähivirkistysalue), Saunalahden puolella yleiskaavassa A2 (tiiviin ja matalan -asuinrakentamisen alue) + raide)	Kyllä (Espoon kaupunki omistaja)	Kyllä (korkeusero alle 5 m)	Savi / Rakennettavuusluokka osittain 4 (vaikeasti rakennettava syvä pehmeikkö) ja osittain 5a (erittäin vaikeasti rakennettava syvä pehmeikkö).
Koffin alue	Soveltuu (Asemakaavassa T4 (teollisuus- ja varastorakennusten korttelialueeksi))	Ei (yksityinen omistaja)	Kyllä (korkeuseroa alle 5 m)	Rakennettu asfalttipintainen alue.
Klobbenin-Soukanlahden venesatama	Vaatii kaavamuutoksen (asemakaavassa V (virkistysalue))	Kyllä (Espoon kaupunki omistaja)	Ei (korkeuseroa n.5 m)	Osin kallio, osin moreeni ja osin moreenin päällä olevaa silttiä ja savea alle 3 m. / Rakennettavuusluokka 2 (normaalisti rakennettava)
Finnoo	Finnoosataman asemakaava tekeillä	Kyllä (Espoon kaupunki omistaja)	Tasainen (tällä hetkellä)	Venesatama-alue täyttömaata. Rakennettavuusluokka on 6 (rakentamiseen erittäin huonosti soveltuva alue). Suomenojan voimalaitoksen alue täyttömaata. / Rakennettavuusluokka on 2 (normaalisti rakennettava).
Skatanniitty Svinö (kaavanmukainen alue)	Soveltuu (Ei asemakaavaa, osayleiskaavassa LP (pysäköintialue))	Kyllä (Espoon kaupunki omistaja)	Kyllä (korkeuseroa alle 5 m)	Suurimmalta osin moreeni ja osin kallio. / Rakennettavuusluokka 2 (normaalisti rakennettava).
Skatanniitty, Svinö (ryhmäpuutarha-alue)	Vaatii kaavamuutoksen (Ei asemakaavaa, osayleiskaavassa RP (ryhmäpuutarha-alue))	Kyllä (Espoon kaupunki omistaja)	Ei (korkeuseroa n. 5 m)	Osittain täyttömaa ja osittain moreeni ja kallio. / Rakennettavuusluokka suurimmalta osin 2 (normaalisti rakennettava) ja pieniltä osin 3a (vaikeasti rakennettava pehmeikkö) sekä 3b (vaikeasti rakennettava rinne- ja maasto).
Turvesuo, Laajalahti	Soveltuu / Vaatii kaavamuutoksen (Asemakaavassa KTV-y (toimisto- tai ympäristöhaittoja aiheuttamattomien toimintojen teollisuus- ja varastorakennusten korttelialue), TY (ympäristöhaittoja aiheuttamattomien toimintojen teollisuus- ja varastorakennusten alue) / VP / (puisto))	Kyllä (Espoon kaupunki omistaja)	Kyllä (korkeuseroa alle 5 m) Alueelle on suunniteltu louhepengertä.	Savi, jonka päällä alle 3 metriä turvetta. Osalla alueesta on saven ja turpeen päällä on alle kolme metriä täyttömaata. / Rakennettavuusluokka 6 (erittäin huonosti rakentamiseen soveltuva alue).
Lintuvaaran kaatopaikka	Vaatii kaavamuutoksen (Ei asemakaavaa, yleiskaavassa IV (virkistysalue, jolla on terveyshaitan poistamistarve))	Kyllä (Espoon kaupunki omistaja)	Kyllä (korkeuseroa n. 2 m, kaakkoisosassa louhekasa / alueelle tuotu sekalaista jätettä)	Savi, jonka päällä on täyttömaata alle 3 metriä. / Rakennettavuusluokka 4 (vaikeasti rakennettava syvä pehmeikkö).

VÄHIMMÄISVAATIMUKSET ALUEILLE			
ALUE	Tiestö ja/tai väylä	Alueelle tuotavissa sähkö ja vesi kohtuullisin kustannuksin	Toiminnan estävät häiriintyvät kohteet (esim. meriuposkuoriainen)
Ämmässuon vanha maankaatopaikka, Osa-alue I	Tiestö soveltuva (Nupurintie kuitenkin hyvin liikennöity).	Kyllä (valmiiksi alueella)	Ei
Ämmässuon vanha maankaatopaikka, Osa-alue II	Tiestö soveltuva (Nupurintie kuitenkin hyvin liikennöity).	Kyllä (valmiiksi alueella)	Ei
Kulmakorven vanha maankaatopaikka	Tiestö alueelle soveltuva (Nupurintie kuitenkin hyvin liikennöity). Alueen sisäänajotie vaatii muokkausta.	Todennäköisesti (alue sijaitsee täyttömäen laella)	Ei
Kalliosuon jatke	Tiestö soveltuva (Nupurintie kuitenkin hyvin liikennöity).	Kyllä (liitettävissä lähialueen järjestelmiin)	Ei
Tiilitehtaanlaituri, Laiturin alue	Alueelle syvä väylä (Espoonlahden sillat rajoittaa korkeutta). Tiestö ei soveltuva raskaalle tai korkealle liikenteelle.	Kyllä (liitettävissä lähialueen järjestelmiin)	Mahdollisesti. (Tiilitehtaan laiturin läheisyydessä yksittäinen havainto meriuposkuoriaisesta. Lisäselvityksiä tehtävä, joka voi rajoittaa ranta-alueen rakentamista.)
Tiilitehtaanlaituri, Muolonranta	Alueelle syvä väylä (Espoonlahden sillat rajoittaa korkeutta). Tiestö ei soveltuva raskaalle tai korkealle liikenteelle.	Kyllä (liitettävissä lähialueen järjestelmiin)	Mahdollisesti. (Tiilitehtaan laiturin läheisyydessä yksittäinen havainto meriuposkuoriaisesta. Lisäselvityksiä tehtävä, joka voi rajoittaa ranta-alueen rakentamista.)
Tiilitehtaanlaituri, Musslaxängen	Tiestö ei soveltuva raskaalle tai korkealle liikenteelle.	Kyllä (liitettävissä lähialueen järjestelmiin)	Ei
Harmaaniitty	Tiestö soveltuva.	Todennäköisesti	Ei
Koffin alue	Ei rannassa, tiestö soveltuva.	Kyllä (valmiiksi alueella)	Ei
Klobbenin-Soukanlahden venesatama	Satamaan syvä väylä (alue sijaitsee nykyisen satama-alueen välittömässä läheisyydessä).	Kyllä (valmiiksi alueella)	Ei
Finnoo	Tiestö soveltuva (rakentamisen jälkeen lähestymistiet todennäköisesti hyvin liikennöityjä).	Kyllä	Ei
Skatanniitty Svinö (kaavanmukainen alue)	Tiestö ei soveltuva (tie kapea ja mäkinen). Svinön venesatamaan syvä väylä (nostopaikkaa lukuun ottamatta).	Todennäköisesti (Svinö on haja-asutusalueetta).	Ei
Skatanniitty, Svinö (ryhmäpuutarha-alue)	Tiestö ei soveltuva (tie kapea ja mäkinen). Svinön venesatamaan syvä väylä (nostopaikkaa lukuun ottamatta).	Todennäköisesti (Svinö on haja-asutusalueetta).	Ei
Turvesuo, Laajalahti	Tiestö soveltuva.	Todennäköisesti	Ei
Lintuvaaran kaatopaikka	Tie kulkee Lintuvaaran asuinalueen läpi ja soveltuvuus raskaalle liikenteelle kyseenalainen.	Todennäköisesti	Ei

ALUEEN KÄYTTÖÄ EDISTÄVÄT KRITEERIT				
ALUE	Saavutettavuus ja etäisyys nostopaikoista	Viemärointi mm. pesupaikoille	Mahdollisuus palveluja tuottavalle alueelle	Häiriintyvien kohteiden läheisyys alueesta ja alueelle kulkevasta tiestä
Ämmäsuontien vanha maankaatopaikka, osa-alue I	Saavutettavissa julkisella liikenteellä. Etäisyys Suomenojan satamasta n. 25 km ja Kivenlahden satamasta n. 17 km.	Rakentaminen kohtuullisin kustannuksin (yhdistettävissä alueen viemärointiin).	Kaavoitettava Kulmakorpi I teollisuusalue mahdollistaa venealan yrittäjille sijoittaa /rakentaa huolto- ja säilytystoimintaan soveltuvia rakennuksia alueelle.	Lähin asuinrakennus Kolmperän asuinalueella n. 0,5 km:n etäisyydellä osa-alueen rajalta luoteeseen. Nuuksion koulu n. 2 km:n etäisyydellä osa-alueista koilliseen ja Nupurin päiväkoti n. 3 km:n etäisyydellä osa-alueista itään.
Ämmäsuontien vanha maankaatopaikka, osa-alue II	Saavutettavissa julkisella liikenteellä. Etäisyys Suomenojan satamasta n. 25 km ja Kivenlahden satamasta n. 17 km.	Rakentaminen kohtuullisin kustannuksin (yhdistettävissä alueen viemärointiin).	Kaavoitettava Kulmakorpi I teollisuusalue mahdollistaa venealan yrittäjille sijoittaa /rakentaa huolto- ja säilytystoimintaan soveltuvia rakennuksia alueelle.	Lähin asuinrakennus Kolmperän asuinalueella n. 0,3 kilometrin etäisyydellä osa-alueen rajalta luoteeseen. Nuuksion koulu n. 2 km:n etäisyydellä osa-alueista koilliseen ja Nupurin päiväkoti n. 3 km:n etäisyydellä osa-alueista itään.
Kulmakorven vanha maankaatopaikka	Saavutettavissa kohtuullisesti julkisella liikenteellä. Etäisyys Suomenojan satamasta n. 24 km ja Kivenlahden satamasta n. 16 km.	Rakentaminen todennäköisesti kallista (pitkä matka).	Kaavoitettava Kulmakorpi I teollisuusalue mahdollistaa venealan yrittäjille sijoittaa /rakentaa huolto- ja säilytystoimintaan soveltuvia rakennuksia alueelle.	Kakarlammin luonnonsuojelualue alueen välittömässä läheisyydessä. Lähin asuinrakennus n. 0,6 km etäisyydellä alueen rajalta koilliseen. Nuuksion koulu n. 2 km:n etäisyydellä alueesta koilliseen ja Nupurin päiväkoti n. 2,5 km:n etäisyydellä alueesta itään.
Kalliosuon jatke	Saavutettavissa kohtuullisesti julkisella liikenteellä. Etäisyys Suomenojan satamasta n. 24 km ja Kivenlahden satamasta n. 16 km.	Rakentaminen todennäköisesti kallista (pitkä matka).	Kaavoitettava Kulmakorpi I teollisuusalue mahdollistaa venealan yrittäjille sijoittaa /rakentaa huolto- ja säilytystoimintaan soveltuvia rakennuksia alueelle.	Kakarlamminsuon luonnonsuojelualue n. 0,2 km:n etäisyydellä alueen itäpuolella. Lähin asuinrakennus n. 0,9 km:n etäisyydellä. Nuuksion koulu n. 2,2 km:n etäisyydellä alueesta koilliseen ja Nupurin päiväkoti n. 2,7 km:n etäisyydellä alueesta itään.
Tiilitehtaanlaituri, Laiturin alue	Saavutettavissa huonosti julkisella liikenteellä.	Rakentaminen todennäköisesti kallista (pitkä matka).	Ei todennäköisesti mahdollisuutta.	Lähin meriuposkuoriaisalue Kallvikissa, n. 0,5 km:n etäisyydellä. Alueen läpi kulkee kaasuputki (suojaetäisyys vähintään 5 m rakennuksista / erillisistä rajatuista alueista). Lähin asuinrakennus n. 30 m etäisyydellä.
Tiilitehtaanlaituri, Muolonranta	Saavutettavissa huonosti julkisella liikenteellä.	Rakentaminen todennäköisesti kallista (maaperä kallio).	Ei todennäköisesti mahdollisuutta.	Espoonlahti-Saunalahti Natura-alue sijaitsee välittömästi Muolonrannan ympäröivillä vesialueilla. Asuinrakennus alueen välittömässä läheisyydessä.
Tiilitehtaanlaituri, Musslaxängen	Saavutettavissa huonosti julkisella liikenteellä. Etäisyys Tiilitehtaanlaiturista n. 0,6 km.	Rakentaminen todennäköisesti kallista (pitkä matka).	Ei todennäköisesti mahdollisuutta.	Lähin asuinrakennus n. 20 metrin etäisyydellä.
Harmaanlitty	Saavutettavissa julkisella liikenteellä. Etäisyys Marinsatamasta (Kivenlahti) n. 2 km ja Suomenojan satamasta n. 9 km.	Rakentaminen todennäköisesti kallista (pitkä matka).	Ei mahdollisuutta.	Lajityyppinä suojeltu jalopuumetsikkö n. 0,1 km:n päässä. Sijaitsee vedenhankintaa varten tärkeällä pohjavesialueella. Lähin asuinrakennus n. 0,1 km:n päässä. Vantinkulman ryhmäperhepäiväkodit n. 0,7 km:n etäisyydellä pohjoisessa. Saunalahden koulu n. 0,3 km:n etäisyydellä alueesta lounaassa.
Koffin alue	Saavutettavissa julkisella liikenteellä. Alue sijaitsee n. 2 km Marinsatamasta (Kivenlahti).	Rakentaminen kohtuullisin kustannuksin (yhdistettävissä alueen viemärointiin).	Ei mahdollisuutta.	Lähin asuinrakennus n. 0,1 km päässä. Lähin päiväkoti n. 0,2 km päässä.
Klobbenin-Soukanlahden venesatama	Saavutettavissa julkisella liikenteellä. Alue sijaitsee välittömästi Klobbenin-Soukanlahden venesataman vieressä.	Rakentaminen todennäköisesti kallista (satama-alueella ei ole viemärointiä).	Ei mahdollisuutta.	Meriuposkuoriaisen suojelualue Soukanlahden pohjukassa, Klobbenin avanto ja uimaranta välittömässä läheisyydessä. Lähin asuinrakennus n. 50 m:n etäisyydellä alueesta.
Finnoo	Saavutettavissa julkisella liikenteellä. Tulevan Finnoon sataman alueella / läheisyydessä.	Rakentaminen kohtuullisin kustannuksin (mahdollista tehdä alueen rakentamisen yhteydessä).	Ei todennäköisesti mahdollisuutta.	Finnoviken lintukosteikko Finnoosataman hankealueen itä- ja pohjoispuolella. Finnoon allas ja sen itäpuolinen maaton merenlahti (Finnoviken) muodostavat kansainvälisesti arvokkaan lintualueen eli IBA-alueen.
Skatannlitty, Svinö (kaavanmukainen alue)	Saavutettavissa huonosti julkisella liikenteellä. Etäisyys Svinön venesatamasta n. 0,2 km.	Rakentaminen todennäköisesti kallista (Svinö on haja-asutusaluetta, alueen järjestelmät eivät todennäköisesti ole riittäviä).	Ei mahdollisuutta.	Lähin asuinrakennus välittömässä läheisyydessä alueen pohjoispuolella.
Skatannlitty, Svinö (ryhmäpuutarha-alue)				Lähin asuinrakennus välittömässä läheisyydessä alueen eteläpuolella.
Turvesuo, Laajalahti	Saavutettavissa julkisella liikenteellä. Etäisyys Suomenojan satamaan n. 12 km ja lähimmästä satamasta (Laajalahden venesatama) n. 3 km.	Rakentaminen todennäköisesti kallista.	Ei todennäköisesti mahdollisuutta.	Lähin asuinrakennus välittömästi alueen vieressä. Lähin päiväkoti n. 0,1 km:n päässä. Laajalahden luonnonsuojelualue n. 1 km:n päässä.
Lintuvaaran kaatopaikka	Saavutettavissa kohtuullisesti julkisella liikenteellä. Etäisyys Suomenojan satamasta n. 18 km, lähimmästä satamasta (Laajalahden venesatama) n. 5 km.	Rakentaminen todennäköisesti kallista.	Ei mahdollisuutta.	Lähin asuinrakennus n. 35 m:n päässä alueen itäpuolella. Lähin päiväkoti n. 0,1 km:n päässä. Tie alueelle kulkee Lintuvaaran asuinalueen läpi.

Taulukko 2. Alueen käyttöä edistävät kriteerit.

SOVELTUVUUS TALVISÄILYTYSALUEEKSI			
ALUE	Pinta-ala / paikkamäärä	Soveltuvuus venetyypeittäin	Käyttöikä (väliaikainen / pitkäaikainen)
Ämmäsuontien vanha maankaatopaikka osa-alue I	7 ha / ~1 400	Kuljetettavissa olevat	Pitkäaikainen
Ämmäsuontien vanha maankaatopaikka osa-alue II	6 ha / ~1 200	Kuljetettavissa olevat	Pitkäaikainen
Kulmakorven vanha maankaatopaikka	10 ha / ~2 000	Kuljetettavissa olevat	Pitkäaikainen
Kalliosuon jatke	12,5 ha ~2 500	Kuljetettavissa olevat	Pitkäaikainen
Tiilitehtaanlaituri, Laiturin alue	1,6 ha / ~260	Kaikki (Espoonlahden siltojen alittavat)	Pitkäaikainen
Tiilitehtaanlaituri, Muulonranta	1,2 ha / ~240	Kuljetettavissa olevat	-
Tiilitehtaanlaituri, Musslaxängen	4,7 ha / ~960	Kuljetettavissa olevat	Väliaikainen (todennäköisesti)
Harmaaniitty	2,5 ha / ~510	Kuljetettavissa olevat	Väliaikainen
Koffin alue	8 ha / ~1 600	Kuljetettavissa olevat	Väliaikainen
Klobbenin-Soukanlahden venesatama	0,4 ha / ~70	Kaikki	-
Finnoo	4 ha / ~660	Kaikki	Pitkäaikainen
Skatanniitty, Svinö (kaavanmukainen alue)	0,4 ha (käytettävissä veneiden talvisäilytykseen) / ~70	Kaikki (jos alueelle oma tie)	Pitkäaikainen
Skatanniitty, Svinö (ryhmäpuutarha-alue)	5 ha (ryhmäpuutarha-alue) ~830	Kaikki (jos alueelle oma tie)	Pitkäaikainen
Turvesuo, Laajalahti	15 ha / ~3 000	Kuljetettavissa olevat	Väliaikainen
Lintuvaaran kaatopaikka	2,1 ha / 430	Kuljetettavissa olevat	Pitkäaikainen

Taulukko 3. Soveltuvuus talvisäilytysalueeksi.