



AVARUUSKATU

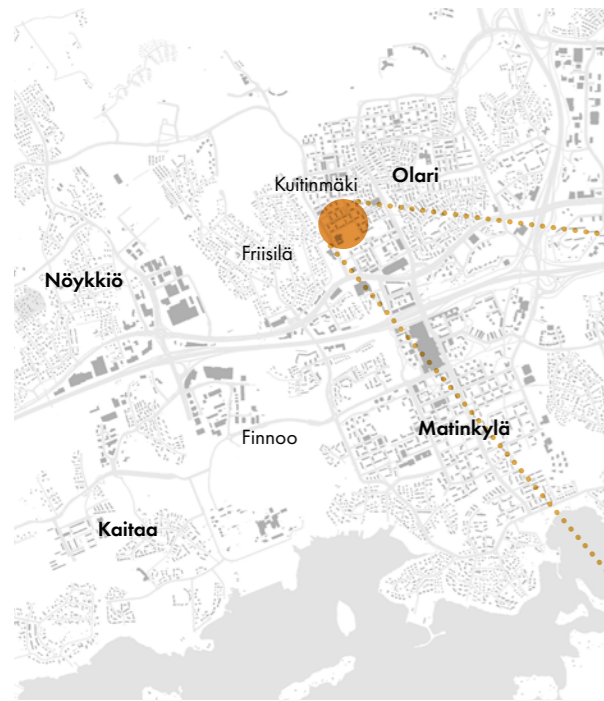
Kuitinmäki, Espoo

Kaava-alueen maisemasuunnitelma

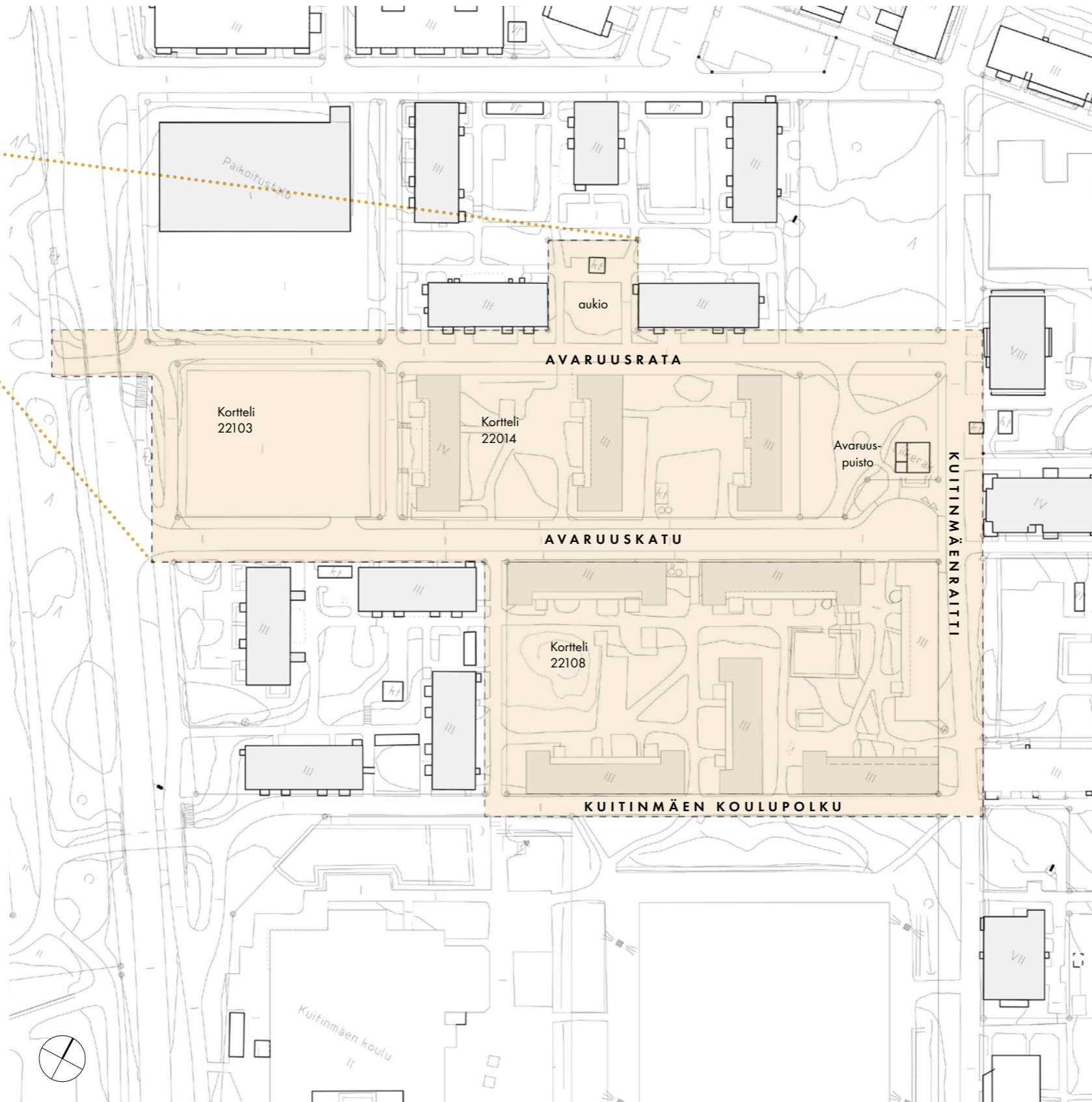
26.11.2021

MASU PLANNING

• • • •	JOHDANTO	3
• • • •	LÄHTÖKOHDAT	4
	Maisema- ja kaupunkikuva	5
	Kaavoitukselliset periaatteet ja arvot	6
• • • •	SUUNNITELMA	9
	Konsepti	10
	Ideapaletti	11
	Kasvillisuuden lähtökohdat	12
	Kasvillisuus	13
	Hulevedet	14
	Etuvyöhykkeet	16
	Avaruuskadun kaava-alueen ulkotilojen ideasuunnitelma	17
• • • •	OSA-ALUEET	18
	AVARUUSKATU	19
	Kehittäminen vehreäksi pihakaduksi	20
	Periaateleikkaus A-A	21
	Periaateleikkaus B-B	22
	AVARUUSRATA	23
	Kehittäminen	24
	Leikkaustutkielmat	26
	KORTTELIPIHAT	27
	Päivänvalo-olosuhteet	28
	Kehittämisen periaatteita	29
	Kuvalähteet	31



Avaruskadun kaava-alueen suunnittelualue sijaitsee Espoon Kuitinmäessä.



Suunnittelualueen rajaus kantakartasta.

Avaruskadun kaava-alue sijaitsee Espoon Olarin kaupunginosassa Kuitinmäessä. Alueella on käynnissä asemakaavamuutos, joka mahdollistaa Avaruskadun varren korttelien (22103, 22104 ja 22108) purkavan täydennysrakentamisen. Nykyiset asuntolarakennukset puretaan ja niiden tilalle rakennetaan uusia asuinkerrostaloja. Kortteliin 22103 on kaavan mukaisesti mahdollista toteuttaa nelikerroksinen pysäköintirakennus. Espoon kaupunki käynnisti kaavoituksen laatimalla alueesta osallistumis- ja arviointisuunnitelman (OAS) kesällä 2020, ja asemakaavaehdotus oli nähtävillä syksyllä 2021.

Suunnittelutehtävä

Tämä työ koskee Avaruskadun kaavamuutosalueen korttelipihojen ja julkisten ulkotilojen ideatasoista suunnittelua. Suunnittelualueen pinta-ala on kokonaisuudessaan noin 2,3 hehtaaria. Maisemasuunnittelun keinoin esitetään kehittämisen periaatteita ulkotilojen toiminnolle, kasvillisuudelle, hulevesien hallinnalle ja materiaalimaailmalle. Työssä tutkitaan myös liittymistä ympäröiviin alueisiin sekä asuntojen liittymistä katutilaan.

Alueen luoteiskulmassa sijaitsevasta Avaruuspuistosta on jo aiemmin laadittu puistosuunnitelma. Puiston varsinainen suunnittelu ei sisälly toimeksiantoon ja sen kehittämistä tutkitaan tässä työssä vain ympäristöön liittymisen osalta. Suunnittelualue liittyy koko Kuitinmäen alueen läpi kulkevaan jalankulun yhteyteen, Kuitinmäenraittiin. Raitin mahdollinen kunnostussuunnittelu tulee toteuttaa kokonaisuutena jatkosuunnittelun yhteydessä.

Avaruskadun kaava-alueen maisemasuunnittelutyö linkittyy samaan aikaan laadittavaan alueen kunnallistekniseen yleissuunnitelmaan, ja tämä työ on sovitettu yhteen sen kanssa. KTYS-työstä vastaa AFRY. Kuitinmäen alueella on korostunut hulevesitulvariski, joka edellyttää hulevesien hallinnan keinojen ideointia. Maisema- ja kaupunkikuvaa tutkitaan kokonaisuutena, määritellään kehittämisen maisemalliset periaatteet ja katutilojen ilme sekä kytketään tekniset ratkaisut tätä kokonaisuutta tukemaan.

Työn tavoite

Avaruskadun kaava-alueen maisemasuunnittelun tavoitteena on ideoida alueelle ympäristön arvoa vaaliva vihreä ja toiminnoltaan monipuolinen uusi korttelikonaisuus, joka tulkitsee uudelleen alueen julkista ulkotilaa, Kuitinmäen kaavallista ideologiaa vaalien. Suunnittelussa otetaan huomioon kytkettyminen Olarin ja Kuitinmäen rakennettuun kulttuuriympäristöön, jossa taustana toimii alueelle laadittu inventointi ja arvotus (2019). Lisäksi suunnitelmassa on tutkittu erityisesti maisema- ja kaupunkikuvassa merkittävien puuryhmien säilymisen mahdollisuuksia.

Työryhmä

Avaruskadun kaava-alueen maisemasuunnitelman on laatinut maisema-arkkitehtitoimisto MASU Planning Oy. Projektin muotoiluvastaavana on toiminut maisema-arkkitehti Malin Blomqvist ja projektipäällikkönä maisema-arkkitehti Elina Kataja. Päävastuullisena suunnittelijana on toiminut maisema-arkkitehti Laura Kakkola ja avustavina suunnittelijoina maisema-arkkitehti Rosaliina Luminiitty sekä maisema-arkkitehtiyo Linnea Westerlund.

Työtä ovat ohjanneet Espoon kaupungilta Katariina Peltola, Tuuli Hietämäki, Salla Mäkelä, Sirpa Sivonen ja Henri Torvinen.



lähtökohdat

maisema- ja kaupunkikuva – alueen nykyidentiteetti
kaavoitukselliset periaatteet ja arvot

Avaruuskadun ympäristö saa vehreän ja urbaanin luonteensa matalista, suorakulmaiseen koordinaatistoon jäsentyvistä asuinkerrostaloista, jalankulun raiteista ja moni-ilmeisestä kasvillisuudesta.

Alue perustuu liikenteellisesti ulkosyötteiseen kaupunkirakenteeseen, jossa sisimmät yhteydet on rauhoitettu ajoneuvoliikenteeltä. Nykyisellään jalankulun raitit eivät juuri eroa ajoväylistä yhtenevän, asfalttipintaisen materiaalimaailman vuoksi.

Kasvillisuus Avaruuskadun ympäristössä yhdistelee monimuotoista luonnonkasvillisuutta ja luonnon elementtejä sekä hoidetumpia puutarhamaisempia istutuksia. Korttelipihoilla esiintyy sekä ikivihreää, kuten kookkaita mäntyjä ja kuusia, että pienempiä koriste-puita ja kookkaita pensaita, kuten mongolianvaahtera. Umpinaisia julkisivuja ja muureja vehreyttävät paikoin seinä pitkin kipuavat köynnökset.



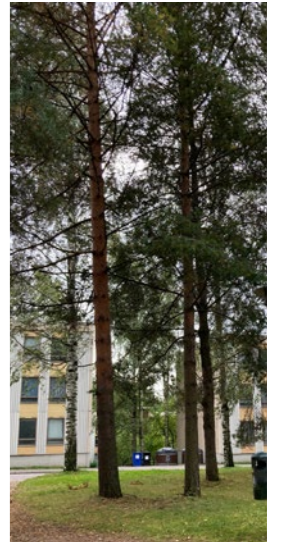
Puutarhamaiset lajit



Rakennusten julkisivuja kiipeilevät köynnökset.



Luonnonympäristö ja -elementit - metsäkasvillisuus ja kalliopaljastumat. Kuva Kuitinmäenraitin varrelta.



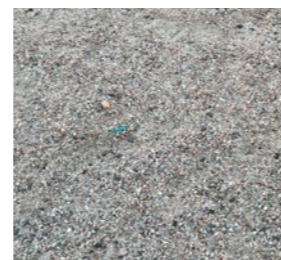
Männyt ovat alueella esiintyviä tyyppillisiä ikivihreitä puita.



Jalankulkuun varatut, suoraviivaiset asuntoraitit. Kuvassa Avaruusrata.



Korttelipihan nurmikumpu on mahdollisesti täyttömaata.



Nykyinen materiaalien käyttö on pelkistettyä ja ilmentää 1970-luvun ympäristörakentamista. Asfaltti, kivituhka ja neliön muotoiset betonilaatat.

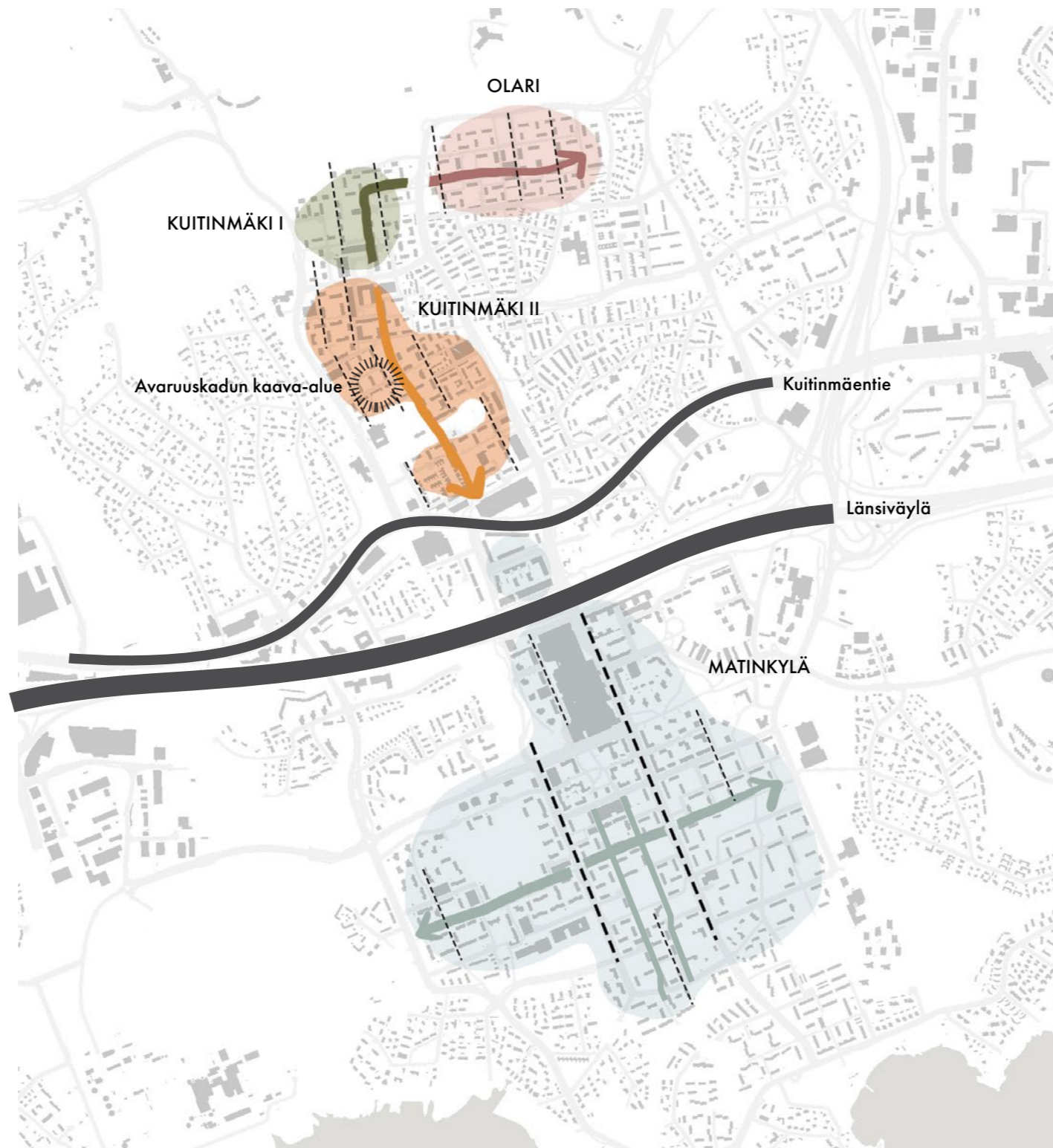


Kuvassa persoonallinen maatiililadonta leveillä saumoilla.



Toimintojen keskittyminen jalankululle varattujen päärattien varteen on Olarin alueella kantava suunnitteluperiaate.

Olari, Kuitinmäki ja Matinkylä muodostavat aikansa suurimpiin lukeutuvan toteutuneen kaavallisen kokonaisuuden, jossa johdonmukaisesti on noudatettu ruutukaavamaista jäsentelyä ulkosyöttöisine liikenteineen ja keskusraitteineen (*Olarin keskeisten alueiden inventointi, arvotus ja kehittämissperiaatteet, 2019*).



Merkinnät

- OLARI**
 - parhaiten säilynyt, yhtenäinen 1970-luvulla rakentunut kokonaisuus
 - tyypillinen kortteli on 'tuulimylly', jossa nelionmuotoista pihaa rajaa neljä asuinkerrostaloa korttelien kulmissa
 - Ruomelanraitti – jalankulun keskusraitti

- KUITINMÄKI I**
 - pääosin 1970-luvulla rakentunut

- KUITINMÄKI II**
 - Ajallisesti kerroksellisin aluekokonaisuus
 - 1970-, 1980- ja 2000-luvulla rakentuneet korttelit
 - Koordinaatiston muutos
 - Kuitinmäenraitti – jalankulun keskusraitti

- MATINKYLÄ**
 - noudattaa suorakulmaisen kaupunkirakenteen periaatetta
 - jalankulkuraitit seuraavat kaupunkirakenteen koordinaatistoa

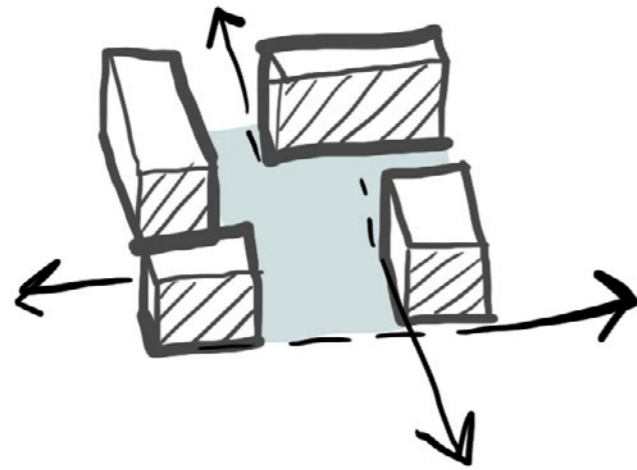
Kaupunkirakenteellinen koordinaatisto

- rakennusten, katujen ja raittien suorakulmaisen linjauksen koordinaatisto vaihtuu osa-alueiden välillä

- Liikenneväylä, estevaikutus**

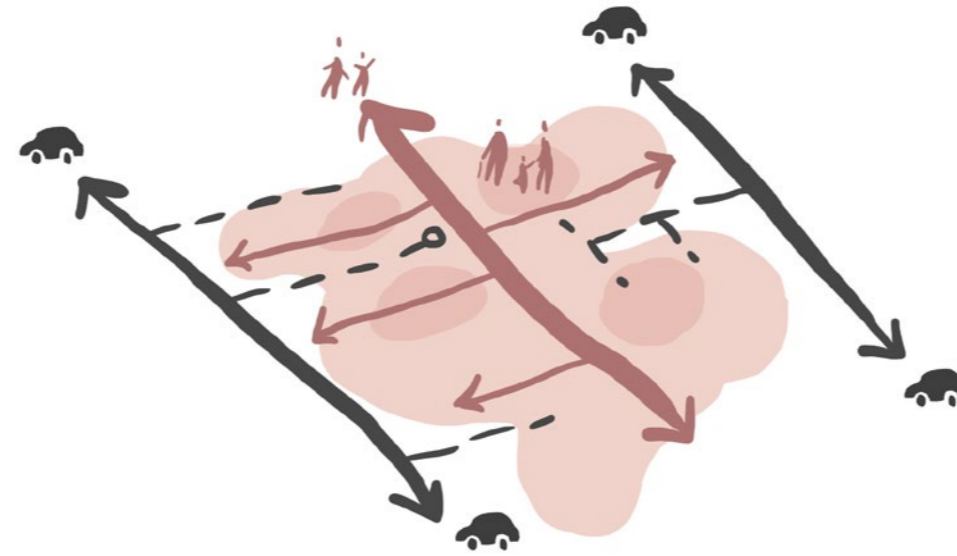


Kaavio Avaruskadun kaava-alueen liittymisestä ympäröiviin Olarin ja Matinkylän alueisiin. Suorakulmainen kaavarakenne, jonka halki kulkee jalankulun raitti, on alueita yhdistävä tekijä. Raittien linjaukset ja rakennusten koordinaatiston vaihtelu synnyttävät variaatiota osa-alueiden välillä.



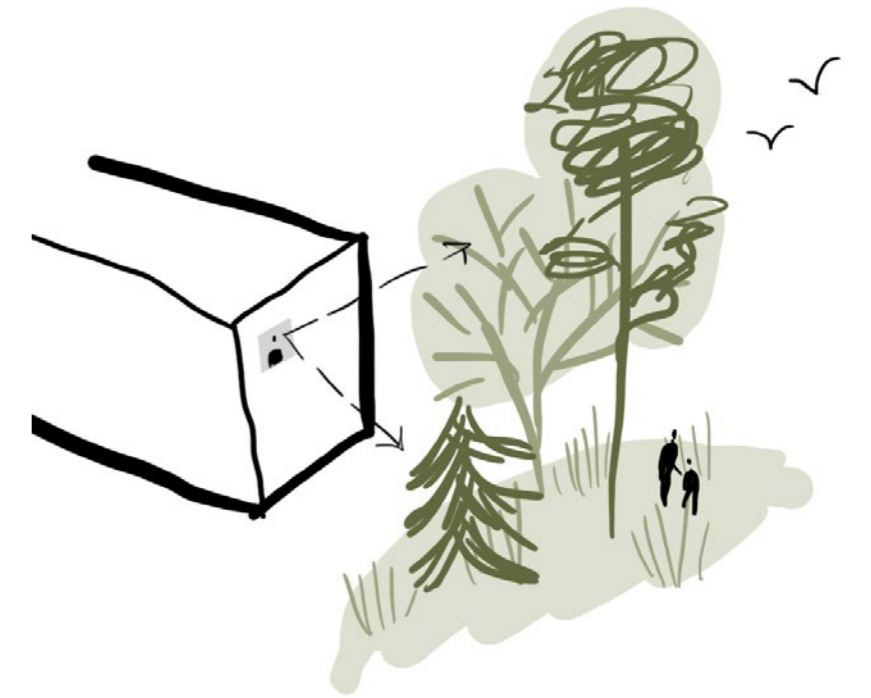
Kaupunkitila ja arkkitehtuuri

- Suorakulmainen jäsentely – rakennusten systemaattinen sijoittelutapa suorakaiteen muotoisiin ryhmiin
- Matala, tiivis, urbaani ja tehokas 'kompaktikaupunki' – ympäristöön avautuvat tuulimyllykorttelit
- Maamerkit – korkeat lamelli- ja pistetalot kallioiden päällä luovat kiintopisteitä maisemassa
- Kohdekohtaisesta suunnittelusta mallilamelleihin – sarjatuoanto
- Yhtenäinen, aikansa teollista rakentamista edustava arkkitehtuuri, joka on mittasuhteiltaan harkittua ja huolella viimeisteltyä, ja jota rytmittävät maamerkkimaiset korkeammat rakennukset



Liikkuminen

- Autoliikenteen ja jalankulun eriyttäminen
- Pysäköinti keskitetysti alueen reunoilla – pysäköintitalot
- Keskusraitti muodostaa kävelyn ja pyöröilyn reittien selkärangan
- Pääraitin ja kortteleiden sisäisen suorakulmainen kävelytielverkosto
- Aukiot ja puistikot rytmittävät kävelyverkostoa ja luovat kokoontumisen sekä pysähtymisen paikkoja



Luonnonympäristö

- Luonnon ja rakennetun ympäristön vastakohtaisuus
- Tiiviin rakennusrintaman ja maisemapuiston suhde
- Näkymät asunnoista ympäröivään luontoon
- Luonnon elementit ja kasvillisuus

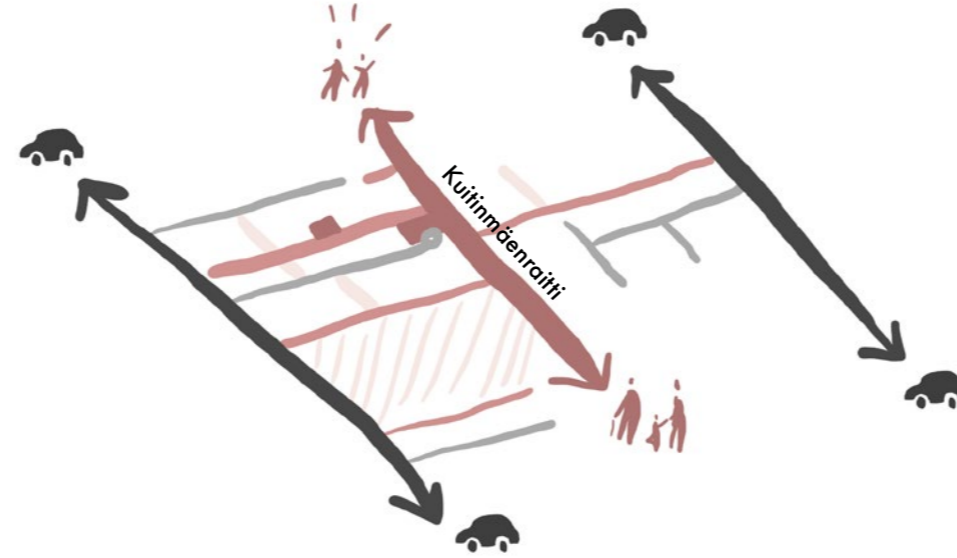
Avaruuskadun kaava-alueen ulkotilojen maisema- ja kaupunkikuvallinen kehittäminen lähtee Olarin ja Kuitinmäen alueiden ominaispiirteiden ja kaavallisten periaatteiden tunnistamisesta ja niiden arvojen vaalimisesta.

Tavoitteena on luoda alueen kulttuurihistoriaan ja arvoihin perustuva tulkinta 2020-luvun vehreästä ja viihtyisästä katutilasta ja asumisen ympäristöstä. Kokonaisuus syntyy yhdessä kaupunkisuunnittelun, rakennusten massoittelun, liikennesuunnittelun ja kunnallisteknisen yleissuunnittelun kanssa.



Kaupunkitila – elävät ja viihtyisät ulkotilat

- Kaavallisten periaatteiden mukaisten taskupuistojen, aukoiden ja raittien potentiaalin hyödyntäminen asukkaiden ja kaupunkilaisten yhteisinä kohtaamispaikkoina
- mahdollistetaan liiketilöiden toimintojen levittäytyminen katutilaan
- Alueen kulttuurihistoriaan ja arvoihin perustuva tulkinta 2020-luvun katutilasta
- Kytkeytyminen Olarin ja Kuitinmäen rakennettuun kulttuuriympäristöön
- Kuitinmäen kaavallisen ideologian säilyttäminen – puurivit reunustavat jalankulkuraitteja



Sujuva liikkuminen – jalankulkuraittien ja reittihierarkian korostaminen

- ulkosyötteisen ajoliikenteen periaatteen korostaminen
- jalankulun, autoilun ja pyöräilyn erottaminen esimerkiksi pintamateriaalein
- Kuitinmäenraitin korostaminen Kuitinmäen poikki kulkevana pääraittina – elävöittäminen? (erillinen suunnittelutehtävä)



Luonnonympäristö – vehreyden ja viihtyisyyden vaaliminen

- Maisemallisesti ja kaupunkikuvallisesti merkittävien puuryhmien ja kasvillisuuden säilyttäminen mahdollisuuksien mukaan
- Hulevesien hallinnassa viihtyisyyttä lisäävät ratkaisut – sadeputtarhat, painanteet, viimeistellyt kourut ja biosuodatus
- Hulevesien näkyvä hallinta ja hyödyntäminen istutuksille
- Monilajinen ja kerroksellinen kasvillisuus luo elämyksellistä ympäristöä, tukien samalla hiilensidontaa
- Luonnon monimuotoisuuden vaaliminen ja edistäminen
- Katu-, aukio- ja piha-alueiden kehittäminen vehreinä ja viihtyisinä



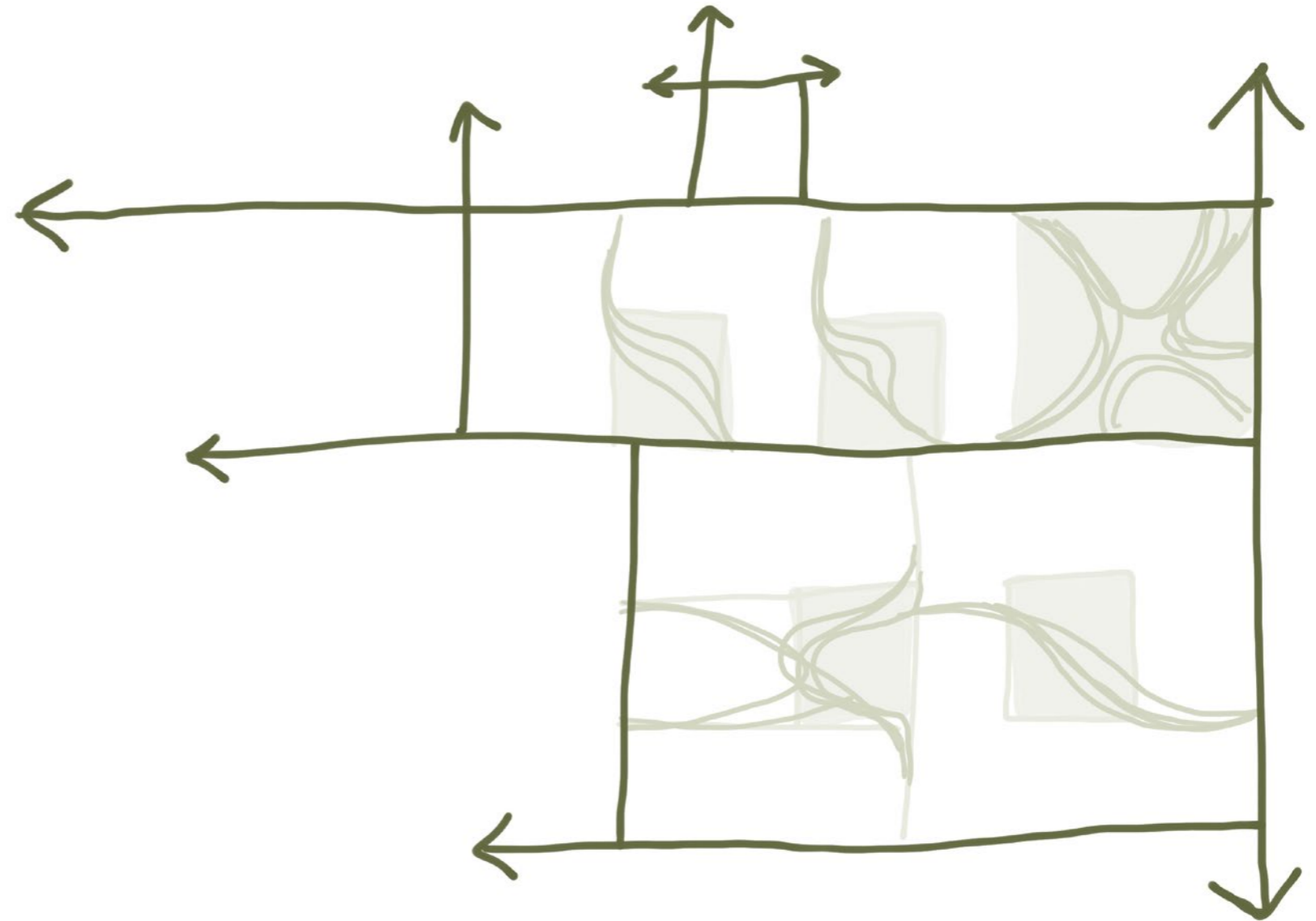
suunnitelma

konsepti – maisema- ja kaupunkikuvallisen ilmeen kehittäminen
ideapaletti
kasvillisuus
hulevesien hallinta
asuntojen etuvyöhykkeet
Avaruuskadun kaava-alueen ulkotilojen ideasuunnitelma

suoraviivainen
raitit ja julkiset ulkotilat

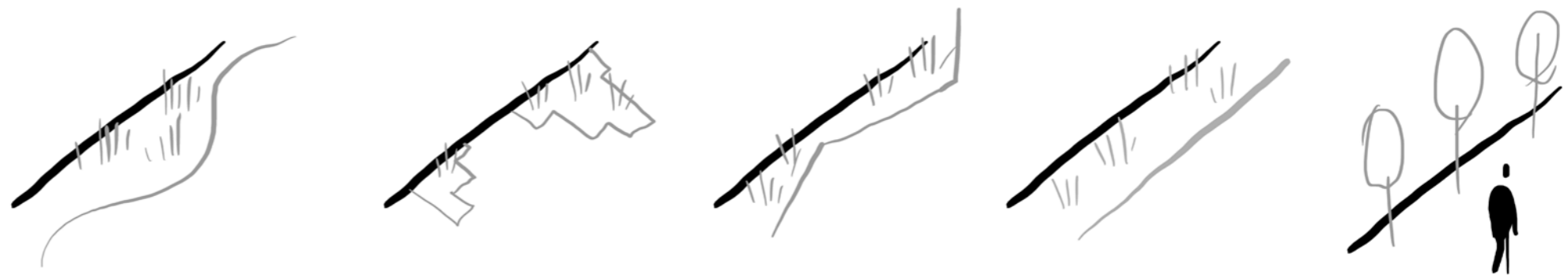


kaareva, orgaaninen
korttelipiha, Avaruuspuisto + luonnonelementit, esim. avokallio



Suorakulmainen kaupunkirakenne, raitit ja rakennusmassat sekä koordinaatisto luovat selkeät kehykset Avaruuskadun alueen julkisten ulkotilojen ilmeelle. Suorakulmaisen ja suoralinjaisen, alueelle tyyppillisen muotokielen noudattaminen julkisissa ulkotiloissa, raittien linjauksissa ja materiaalien rajauksissa tukee alueen kaavallista ja kulttuurihistoriallista ilmettä.

Kontrastia suorille ja selkeille rajapinnoille antavat luonnonelementit (esim. avokalliopaljastumat ja nykyinen kasvillisuus). Orgaaninen, kaarevalinjainen muotokieli saa inspiraationsa luonnon elementeistä ja niiden asettamista lähtökohdista. Vapaamuotoisempi muotokieli esimerkiksi korttelipihojen puolella luo hienovaraista eroa julkisten ja puolijulkisten tilojen välillä, viestittäen julkisuusasteen ja käyttötarkoituksen eroista.



Materiaalit

Luonnonläheisyys, rakennetun kulttuuriympäristön lähtökohdat



kivituhka/sora/hiekka



kookkaat betonilaatat, pesty pintakäsittely



kenttäkiveys seulanpääkivistä



puu



kivenlohkareet luonnonelementtinä, nurmi

Kasvillisuus

Kangasmetsä ja puutarhamaisuus, sadepuutarhat ja biosuodatus



sadepuutarha



kookkaat lehtipensaat



pienet lehtipuut/koristeput / kukkiva kasvillisuus



varvut, kunta, kivikkokasvit



ikivihreä, männyt

Hulevesien hallinta ulkotilassa



vesien ohjaaminen maastonmuotoilun keinoin



kasvillisuuspintainen painanne, viivytyt



läpäisevät pinnoitteet



Toiminnot

Kaavallisten periaatteiden tukeminen ja jalostaminen



Ruomelanraitti



raittien elävöittäminen



pysäytymispaikkoja raiteiden varrella



yhteisöllinen aukio toimintoineen

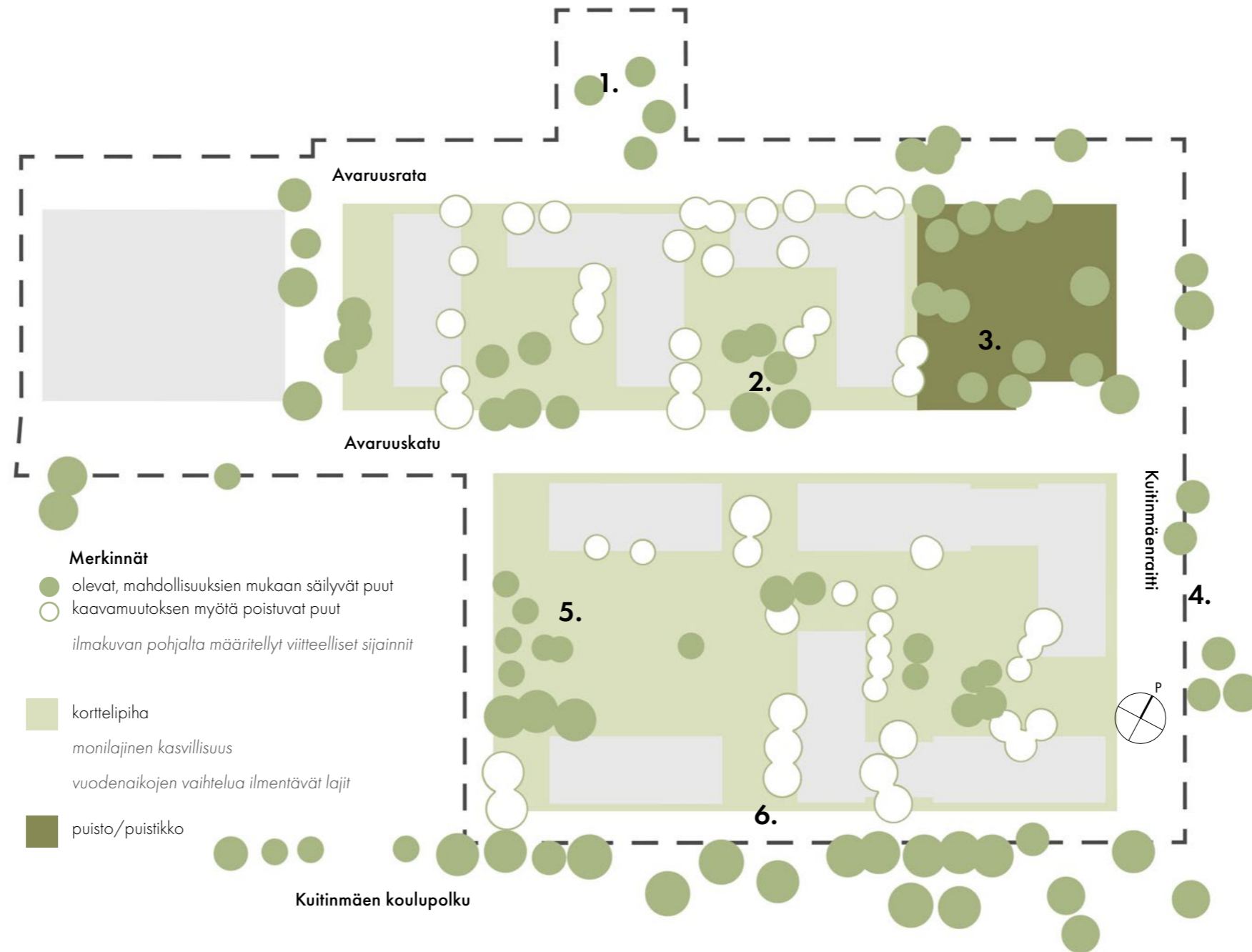
1.
 Kaavoitettu aukio on muuntunut viljelypalstahenkiseksi asukkaiden puutarhaksi



2.
 Komeat, säilytettävät männyt korttelipihan laidalla



3.
 Avaruustuon eteläreunaa kehystävät kookkaat puut



4.
 Kuitinmäenraitti rajautuu kallioiseen kasvillisuusalueeseen

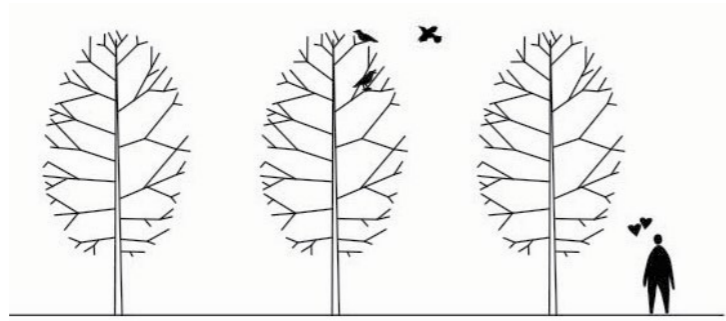


6.
 Kaupunkikuvallisesti merkittävä ja kehitettävä puusto kaava-alueen ja koulun urheilukentän välissä



5.
 Nurmikumpu ja sille taustaa luovat kookkaat kuuset, säilyttämistä tutkitaan





puurivit/ yksittäiset puut

*tilallisuus, kulun johdattelu (puurivit/kujat)
kaupunkikuvallisia kiintopisteitä
syysvärit - vuodenaikojen vaihtelu*



ikivihreä, mänty



pihjala



mongolianvaahtera



koivu



pensasistutus

*koristeellista, kukkivaa, kerroksellista
vuodenaikojen vaihtelu*



jasmike



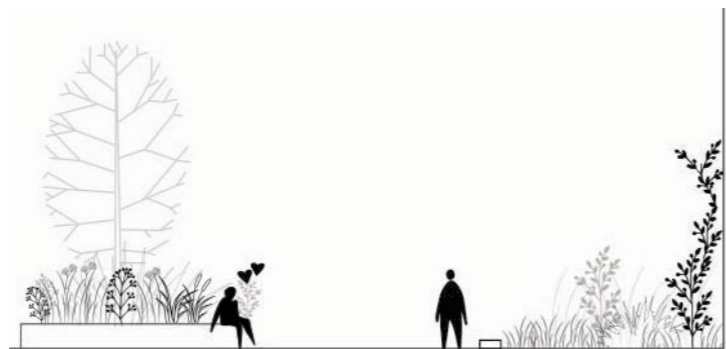
marjaomenapensas



hansaruusu



syreeni



istutusalueet ja kenttäkerros

*luonnonlajien ja puutarhamaisuuden vaihtelu
elämyksellisyys ja kerroksellisuus
vehreys*



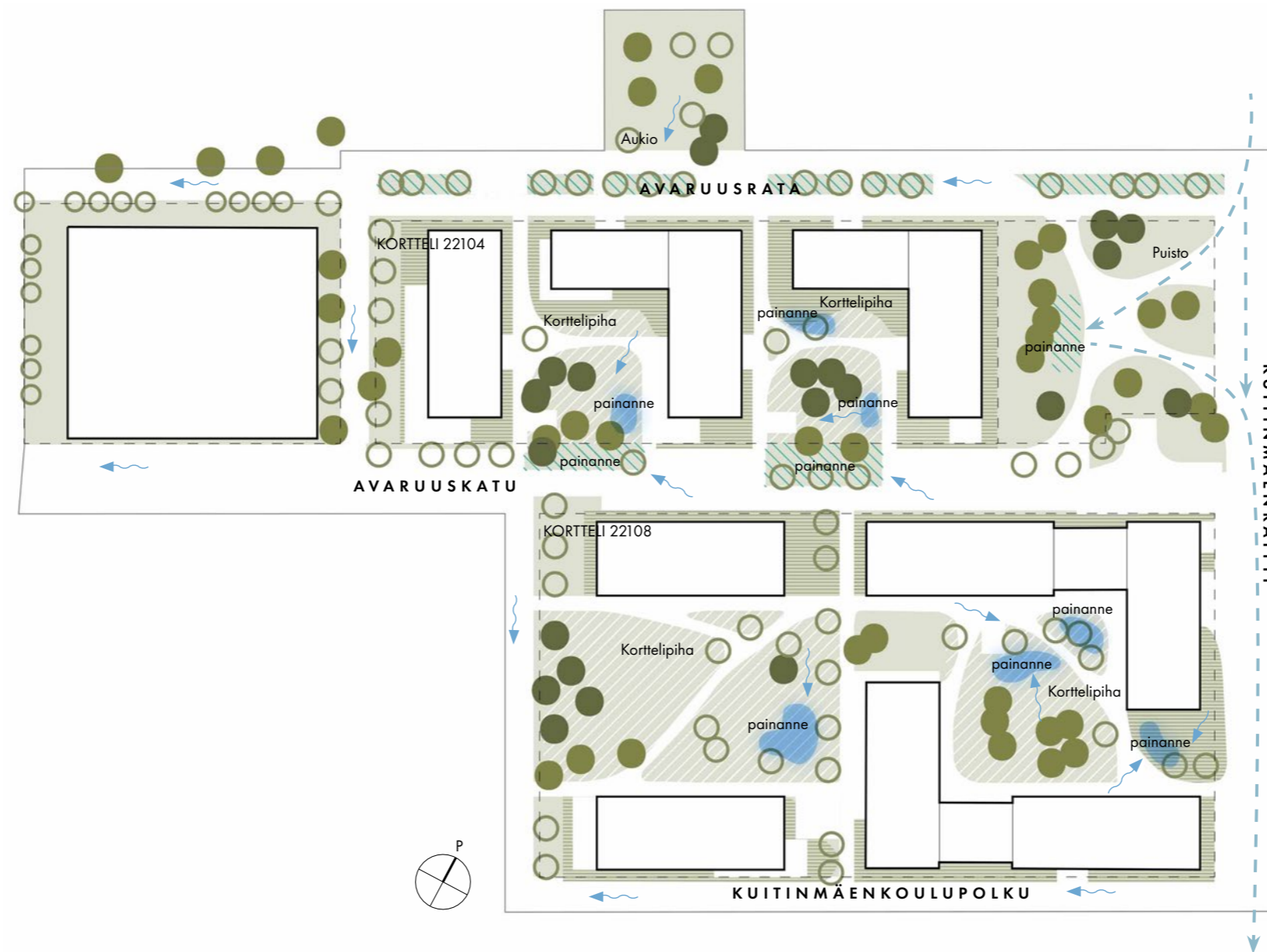
köynnökset



varvut



maanpeiteperennat



Kasvillisuus, erityisesti kookas puusto hyödyntää tehokkaasti hulevesiä. Tämän vuoksi nykyistä, maisemallisesti merkittävää puustoa on pyritty säilyttämään mahdollisimman paljon. Uutta puustoa on ehdotettu istutettavaksi mm. katutilaa jäsentelemään. Istutettavien puiden ja muun kasvillisuuden sijainti tarkentuu jatkosuunnittelun yhteydessä.

Kaava-alueella tulee viivyttää hulevesiä, viivytystarve on 1 m³ jokaista 100 m² läpäisemätöntä pintaa kohden. Korttelipihojen hulevedet hyödynnetään osin piha-alueilla, ja osa vesistä johdetaan katualueilla sijaitseviin painanteisiin. Pohjoisen korttelin 22104 hulevesien viivytystarve on 20,5 m³ ja korttelin 22108 hulevesien viivytystarve on 36,5 m³. Kaaviossa on osoitettu periaatetasolla korttelipihojen hulevesien viivytyspainanteiden sijainnit.

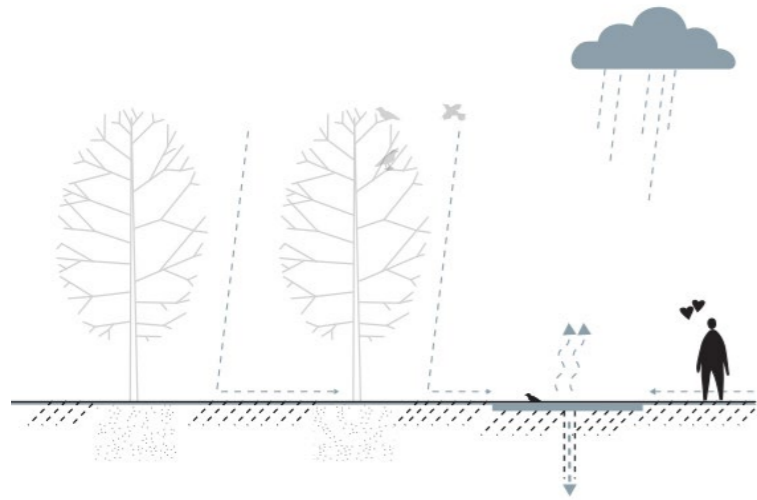
Avaruuspuistoon on aiemmissa suunnitteluvaiheissa osoitettu painanne, johon hulevesiä myös johdetaan. Uusi tulvareitti on osoitettu kunnallisteknisen yleissuunnitelman yhteydessä Kuitinmäenraitille. Korkomaailman periaatteet on määritelty kunnallisteknisessä yleissuunnitelmassa.

Merkinnät

- säilyvät havupuut
- säilyvät lehtipuut
- istutettavat puut, yleisperiaate
- istutettu alue
- istutettu alue (korttelipiha)
- istutukset, rakennusten etuvyöhyke
- istutuspainanne, biosuodatus (katualue)
- istutuspainanne, korttelipiha
- - - tontin raja
- - - tulvareitti
- ~ ~ ~ pintavalunta, suunta

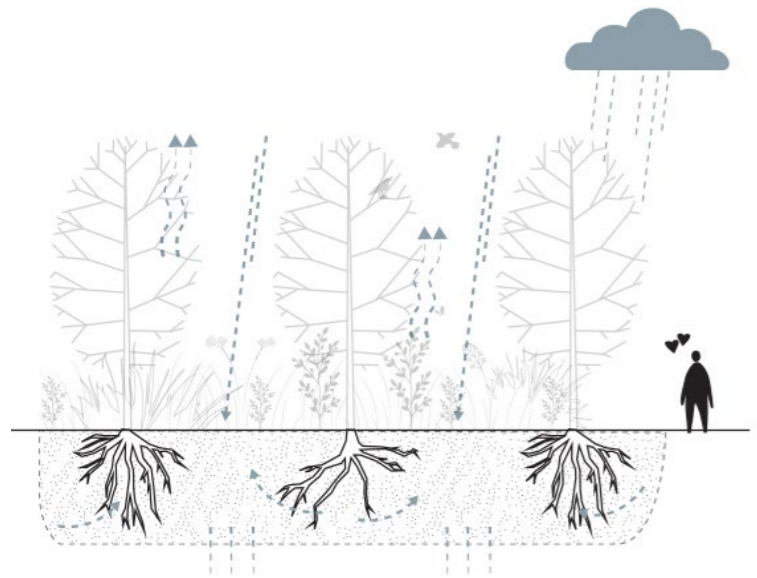
Kaavio esittää Avaruuskadun kaava-alueen kasvillisuuden ja hulevesien näkyvän hallinnan periaatteita.

Säilyvä puusto arvioitu laserkeilauksen perusteella



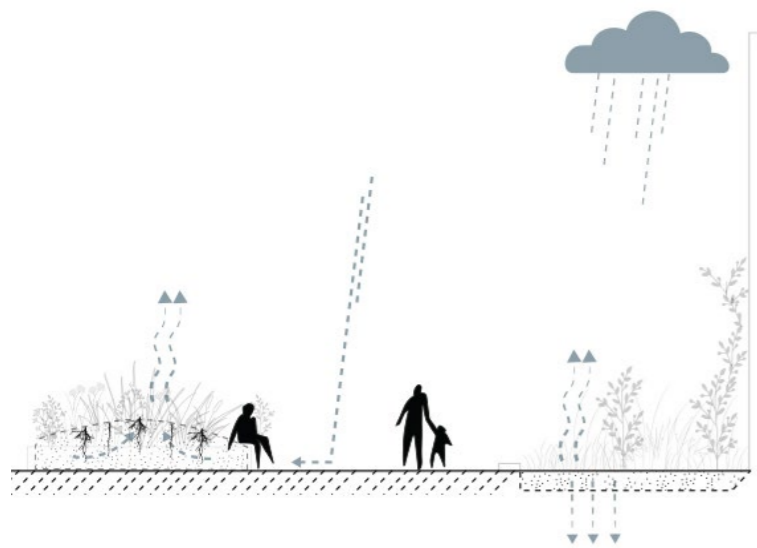
vettä läpäisevät pinnat

imeyttäminen, viivytys ja virtaaman tasaaminen rakennetussa ympäristössä



kasvillisuuspinnaiset hulevesiratkaisut

verheyden ja viihtyisyyden lisääminen, monimuotoisuus, hulevesien imeytys ja viivytys



ohjaaminen kasvillisuuden käyttöön

hulevesien laadullinen hallinta, puhdistus, imeytys ja viivytys





Asuntojen etupihojen ja sisäänkäyntien jäsentelyllä sekä ensimmäiseen kerrokseen sijoittuvien yhteiskäyttö- ja liiketilojen avulla elävöitetään raitteja ja luodaan alueelle yhteisöllisyyttä.

Etupihojen ja sisäänkäyntien suunnittelussa tulee huomioida muun muassa liikenneturvallisuus ja kunnossapito. Talvella riittävän lumitilan löytyminen tonteilta tulee taata ja määritellä jatkosuunnittelun yhteydessä.

Kaaviossa on esitetty elävän kivijalan mahdollisuuksia periaatetasolla. Asuntojen etuvyöhykkeiden tarkka sijainti, lopullinen laajuus ja toteutettavuus tutkitaan myöhemmin tarkemmassa suunnittelussa. Etuvyöhykkeiden ei tarvitse olla kaikkialla samanlaisia.

Merkinnät

Katutasoon liittyvät toiminnot

- asuminen
- muu toiminto (kerhotila, etätyötila, ravintola ym.)

Etuvyöhyke

- asuntojen etupiha
- terassi ym.
- istutus

Etuvyöhykkeet rajautuvat tontille.



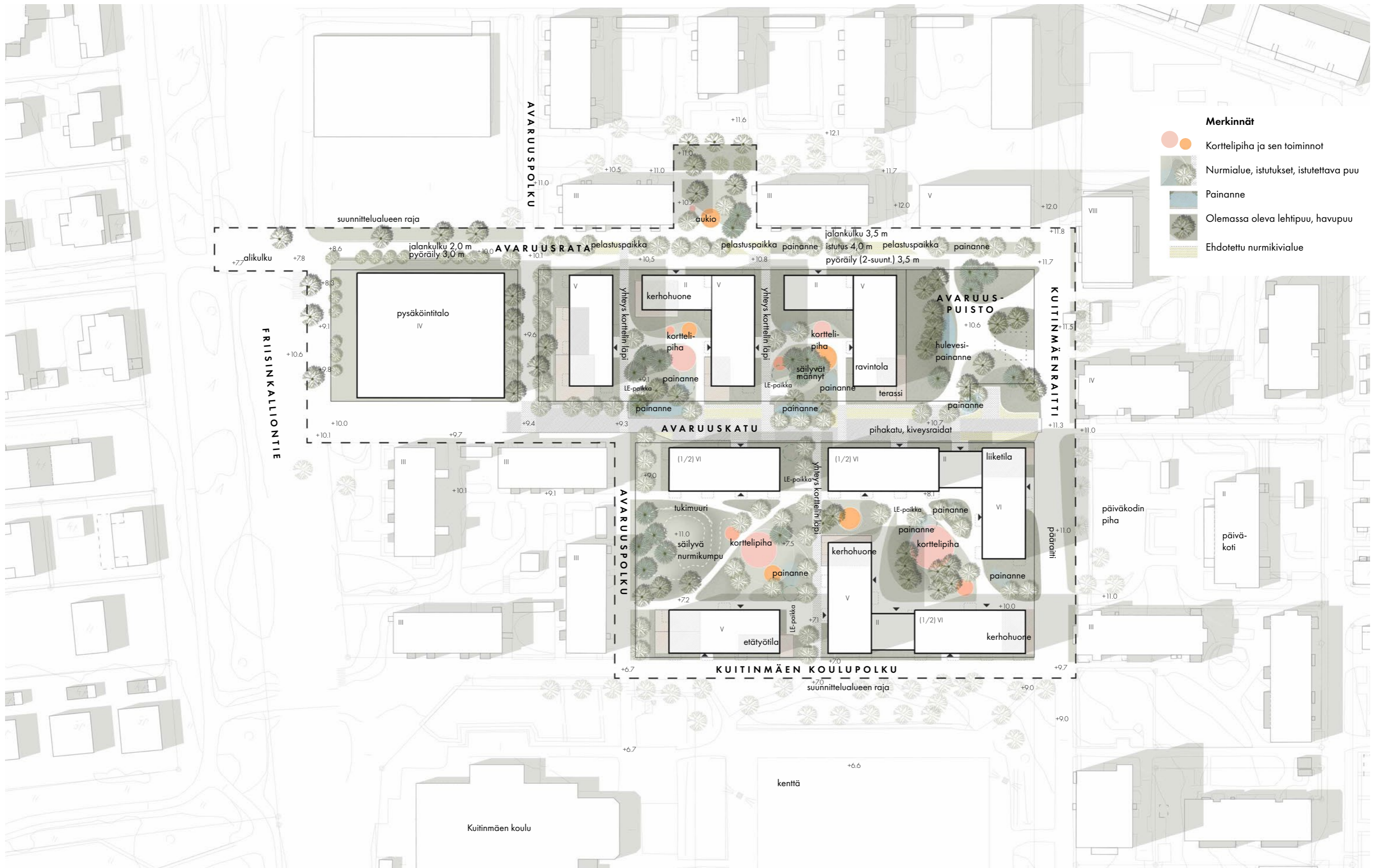
Yksityispihat katujen varressa tukevat ilmeeltään vehreiden yhteyksien muodostumista.



Korttelipihaa kehystävät asuntopihat synnyttävät pihalle elävää ja yhteisöllistä tunnelmaa.



Raitteihin liittyvät asuntojen etupihat ja sisäänkäynnit luovat urbaania ympäristöä ja tukevat alueen yhteisöllisyyttä.



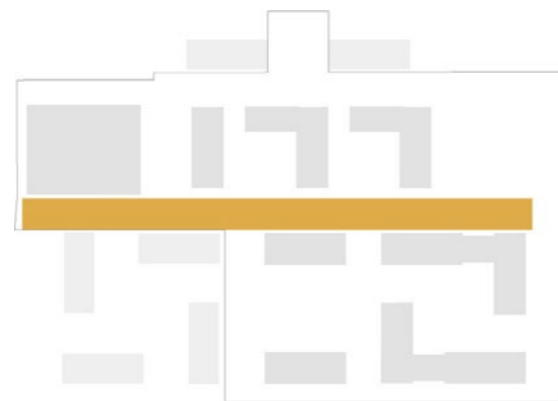
- Merkinnät**
- Korttelipiha ja sen toiminnot
 - Nurmialue, istutukset, istutettava puu
 - Painanne
 - Olemassa oleva lehtipuu, havupuu
 - Ehdotettu nurmikivialue





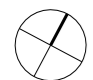
osa-alueet

1. Avaruuskatu
2. Avaruusrata ja aukio
3. Korttelipihat



AVARUUSKATU



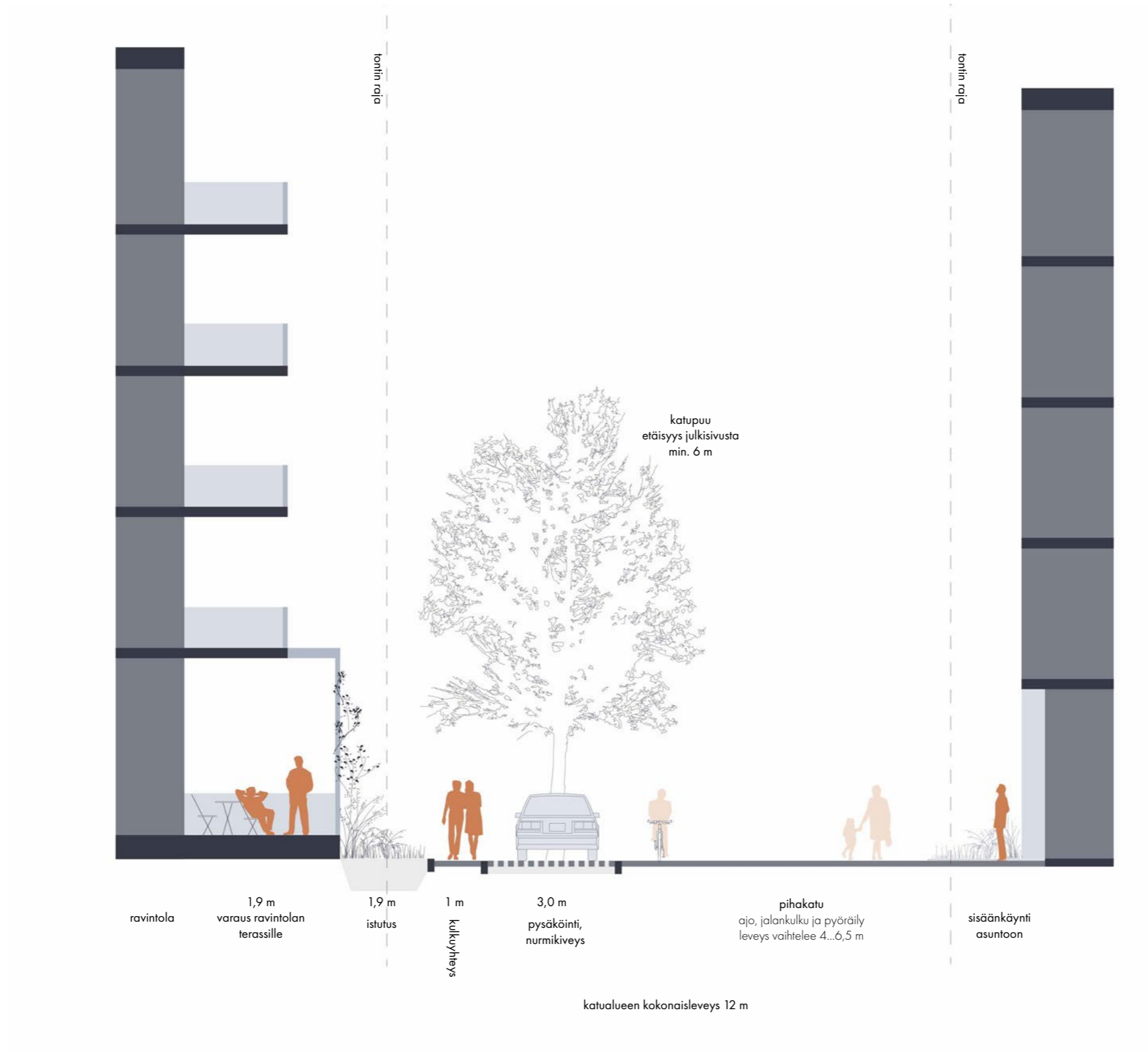
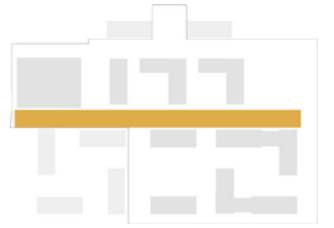
 Avaruuskatu, suunnitelmaote 1:500

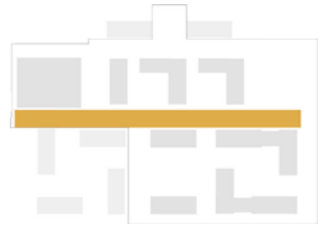
Tavoitteita:

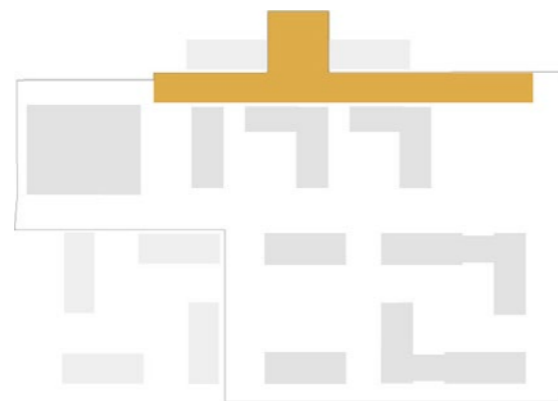
- pihakatumainen tila, jossa liikkuminen jalankulun ehdoilla
- luonteva liittyminen Kuitinmäenraittiin, Avaruuspuistoon ja kortteleihin
- pihakaduksi muuttumisen korostaminen esim. pintamateriaalein (kiveys, kiviraidat)
- ajoyhteyden päättymisen korostaminen Kuitinmäenraitin risteyksessä

Keinoja:

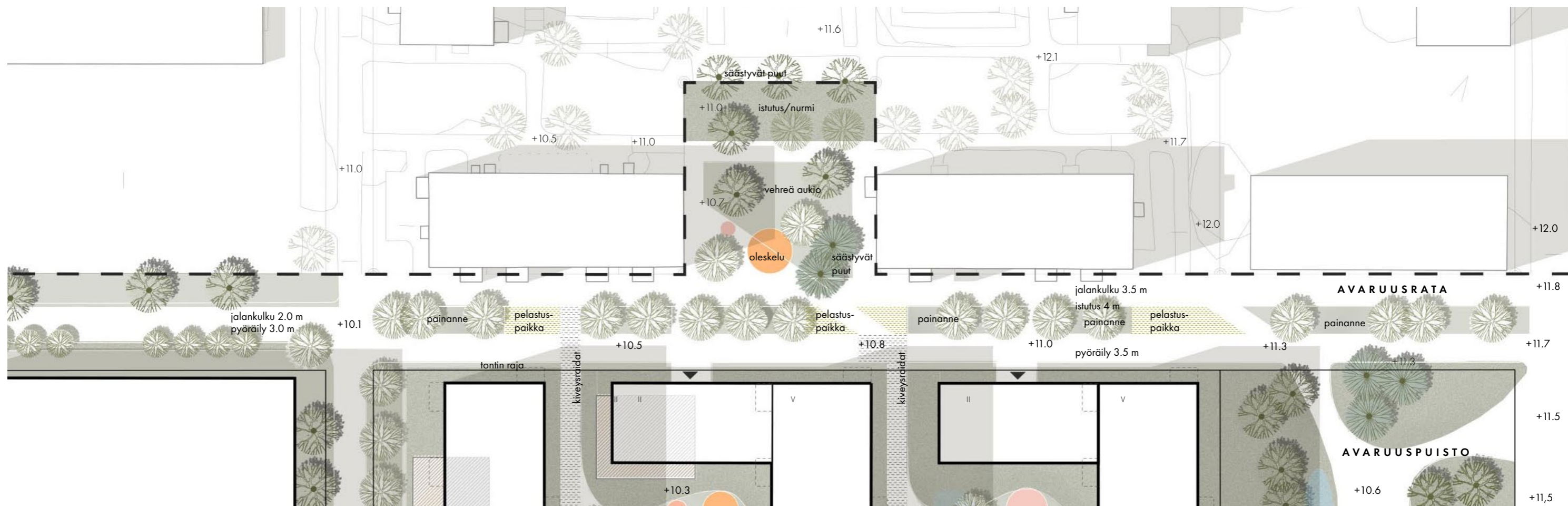
- kasvillisuudella luodaan ja rajataan tilaa – katupuut ja istutukset
- vaihdokset pintamateriaaleissa (asfaltti + kiveys/laatoitus kortteliin liityttäessä / sisäänkäyntien kohdalla)

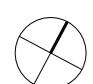






AVARUUSRATA



 Avarusrata, suunnitelmaote 1:500



KESKEINEN JALANKULKURAITTI

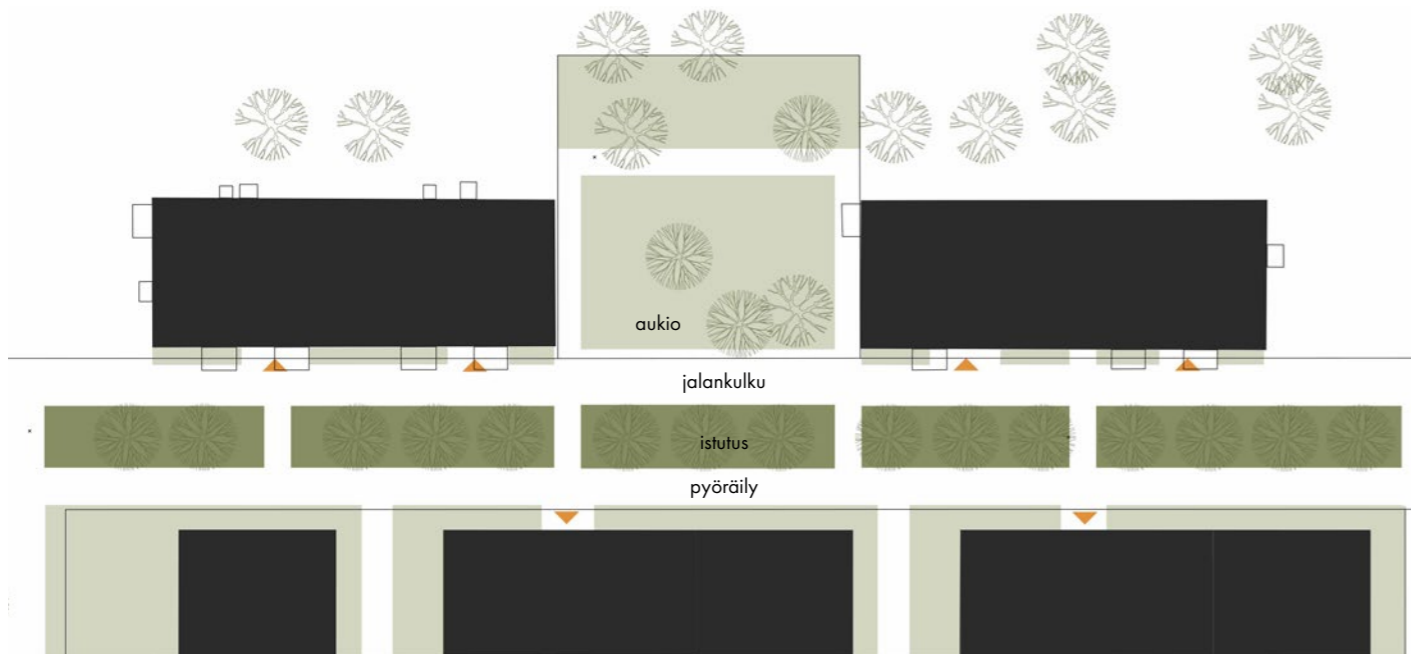
- raitin luonteen korostaminen jalankulkuun painottavana yhteytenä
- vihreä ja viihtyisä yhteys, jonka varrella paikkoja pysähtymiselle ja oleskelulle
- hulevesien hallinta

AUKIO

- nykyisten asukkaiden käytössä viljelypalstamaisena alueena
- tulevaisuudessa ympäröivien asuntojen kunnostuksen yhteydessä kaupunkitilalle voidaan tutkia uutta käyttöä
- tavoitteena kaikkien asukkaiden käytössä oleva, julkinen ja vihreä aukiotila/taskupuisto
- yhteisöllisyys, oleskelu, kohtaamispaikka, pienimuotoinen kaupunkiviljely

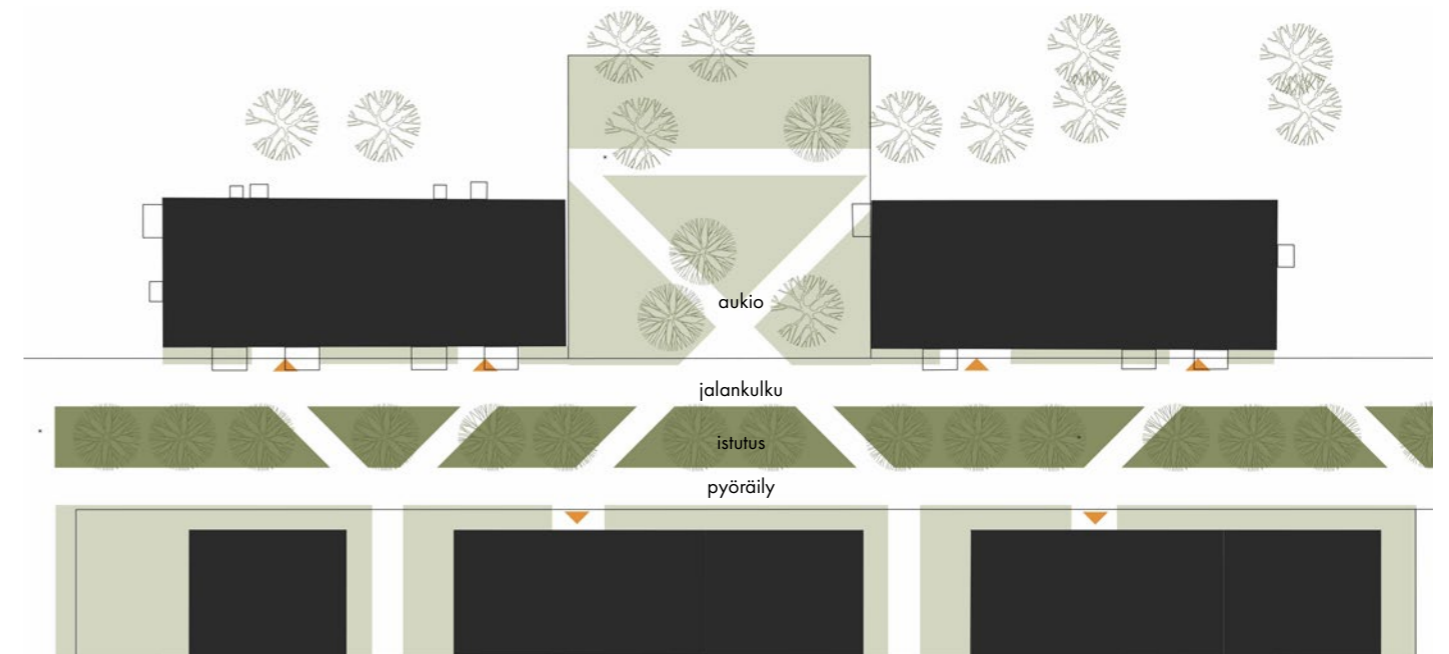
VE 1

Suorakulmainen



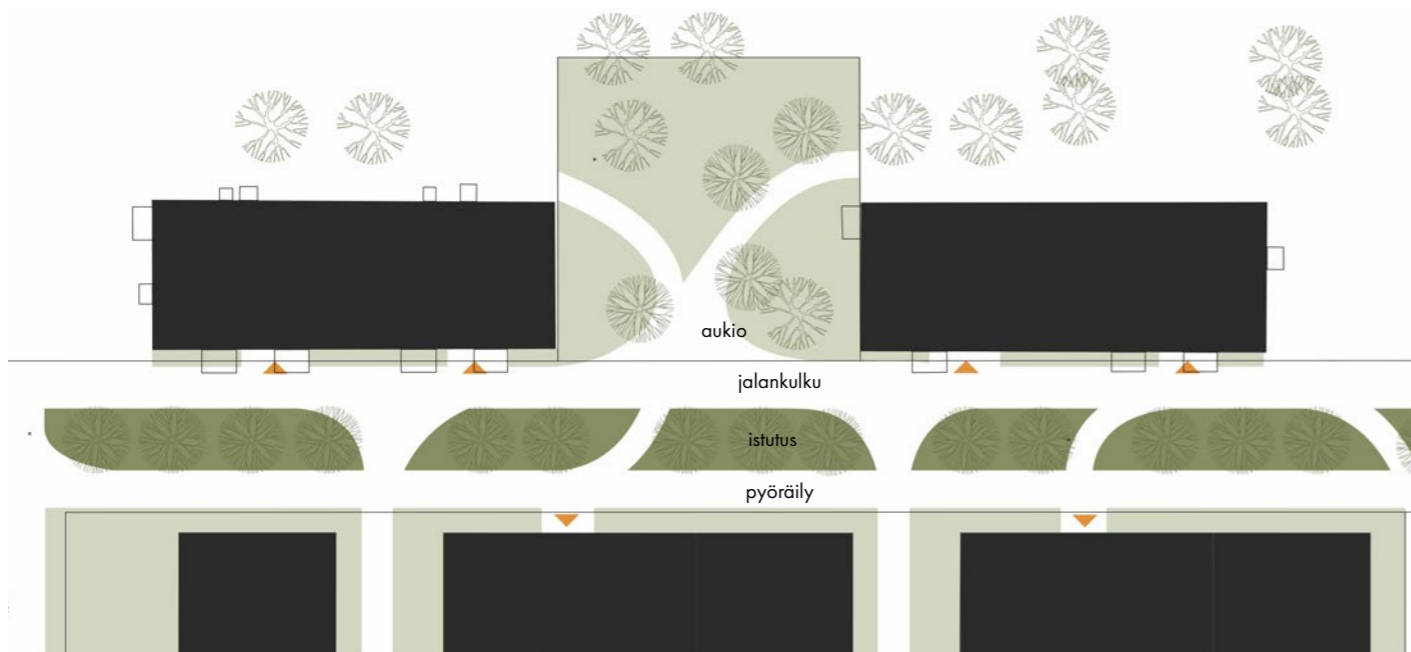
VE 2

Diagonaali



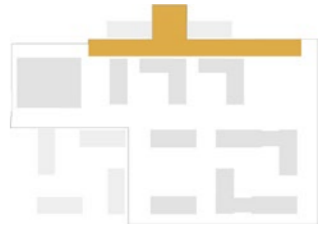
VE 3

Orgaaninen



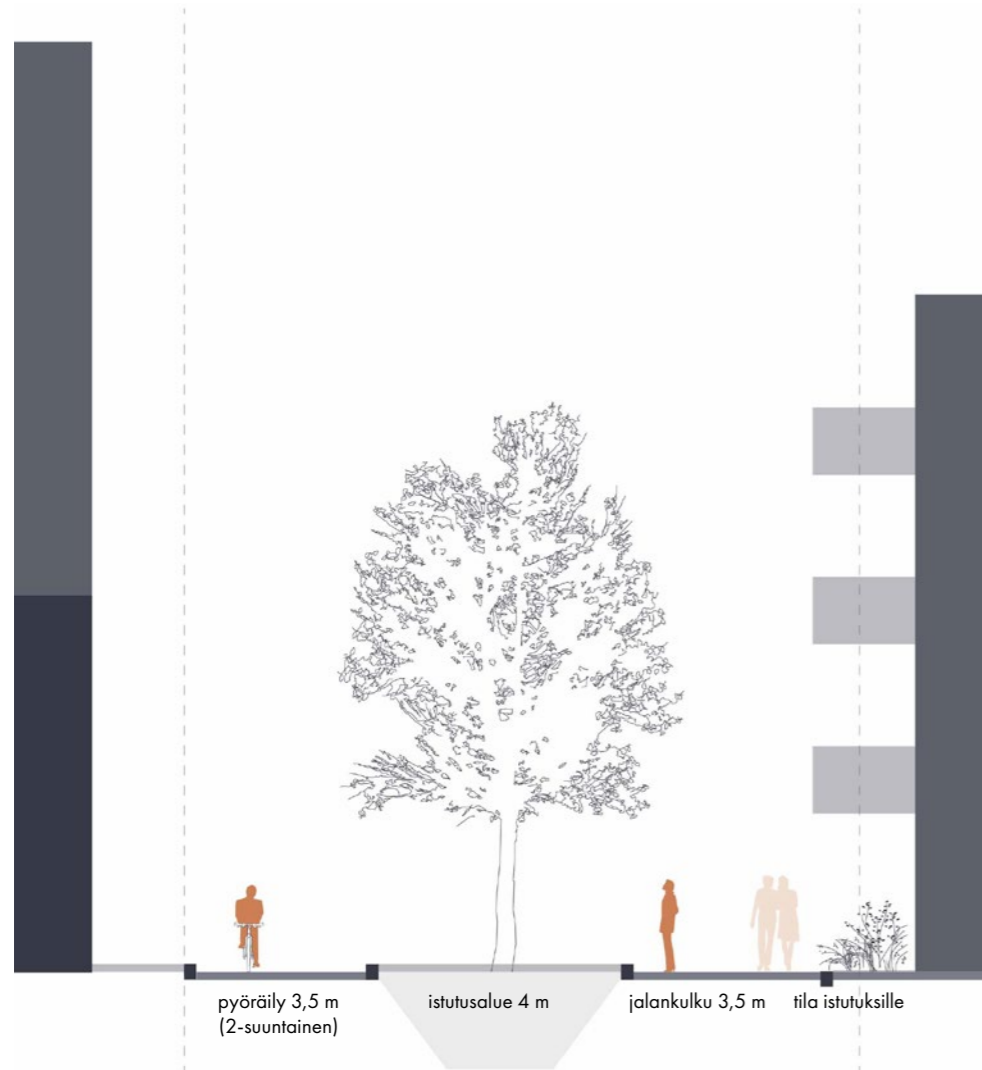
Kunnallisteknisen yleissuunnitelman ja maisemasuunnitelman yhteensovituksessa on tutkittu erilaisia vaihtoehtoja katutilojen jäsentelystä ja hulevesien hallinnan keinoista. Kaava-alueen koordinaatisto luo selkeän kehyksen Avaruusradan ilmeelle. Istutukset muodostavat laajan suoralinjaisen vyöhykkeen, jota voidaan osin hyödyntää hulevesien hallintaan ja mm. biosuodatukseen. Istutusvyöhykkeitä voidaan jakaa eri tavoin. Kokonaisuuden ilme tarkentuu jatkosuunnittelun yhteydessä.

Avaruusradan kehittämiseksi tutkittiin erilaisia istutuskaidaleiden jäsentelyn vaihtoehtoja.



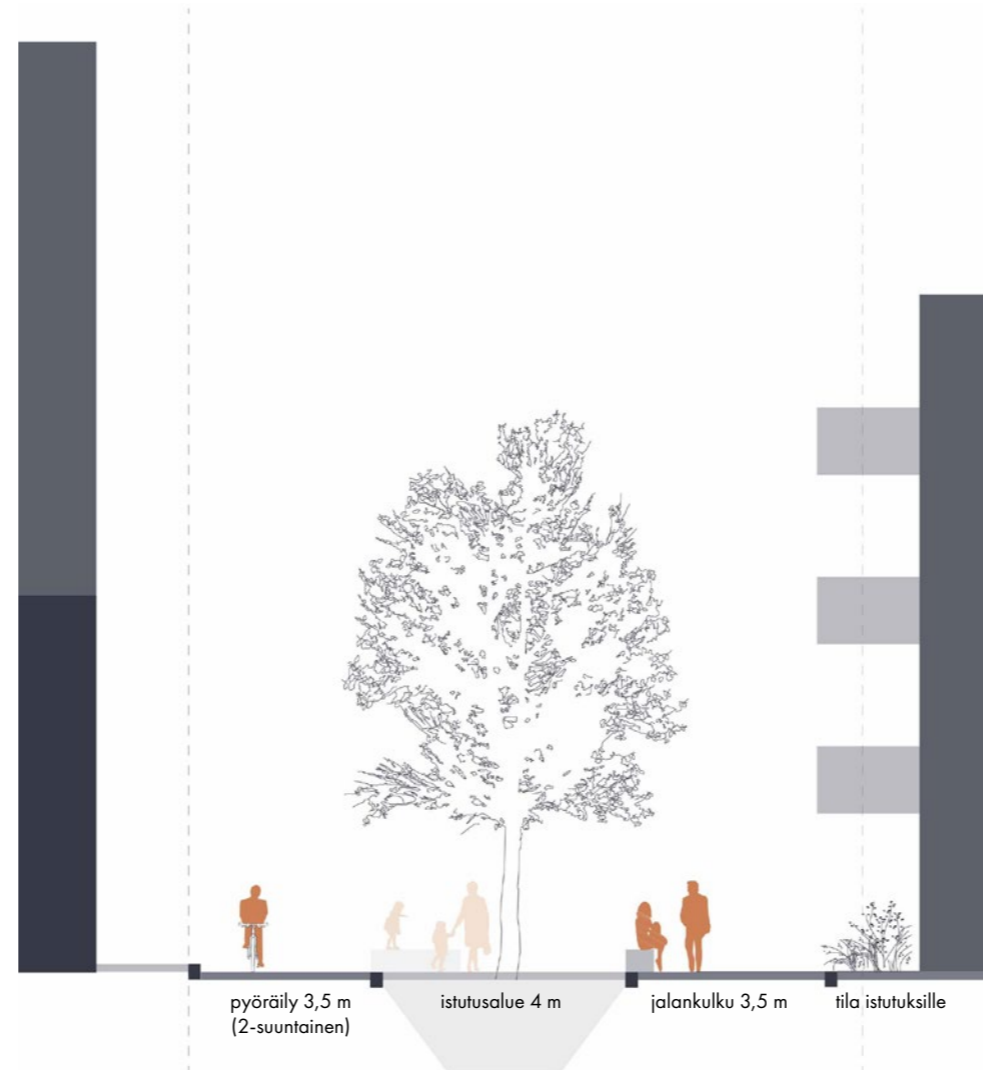
VE 1

Reunakivin korotettu istutusalue



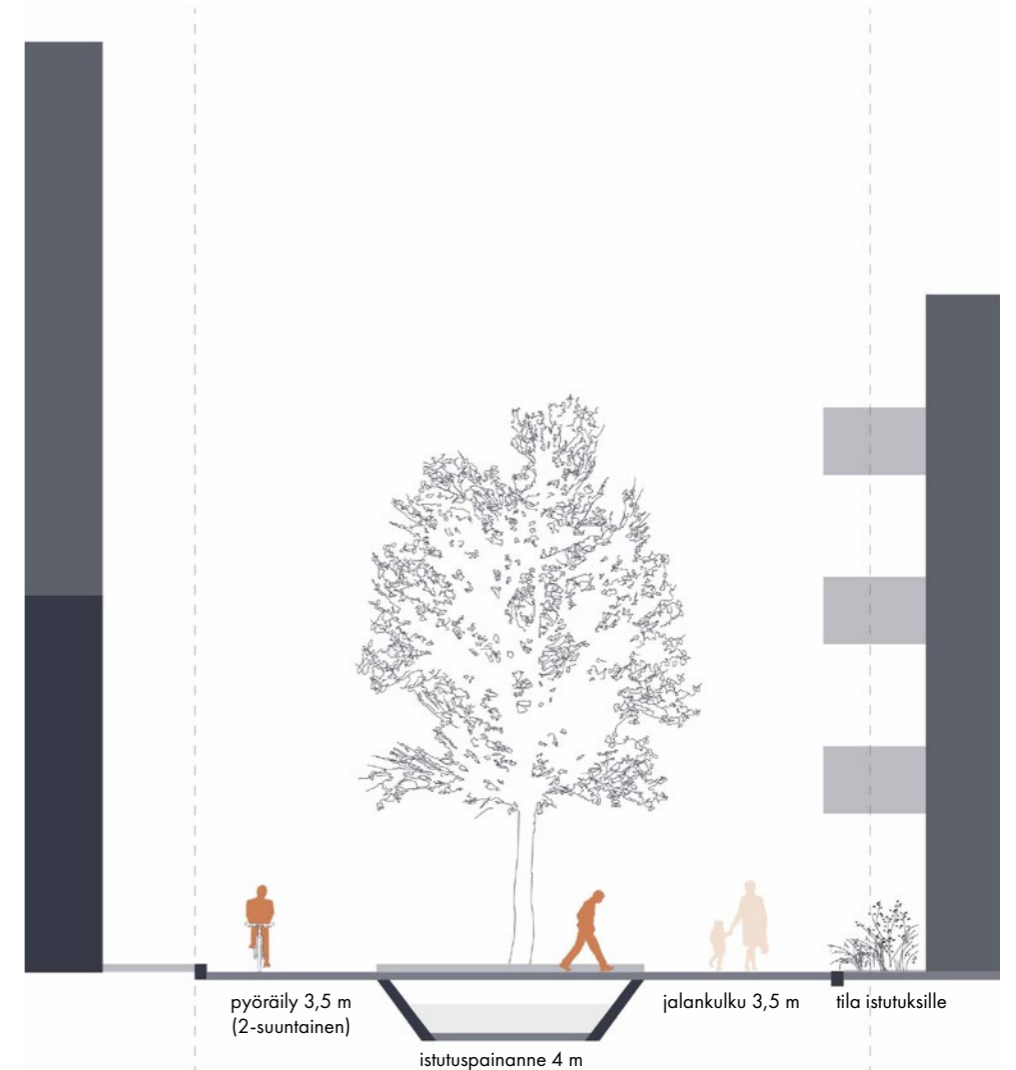
VE 2

Alaslaskettu istutusallas + rajaavat istuinkalusteet/rakenteet

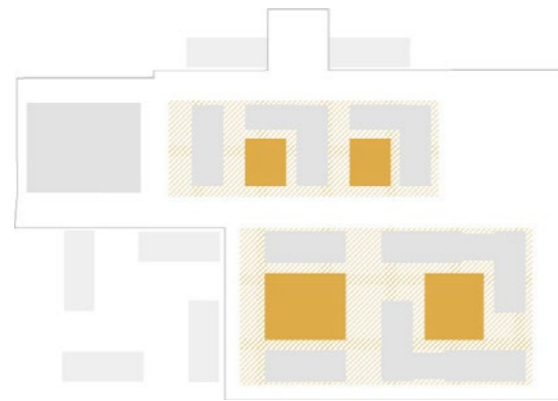


VE 3

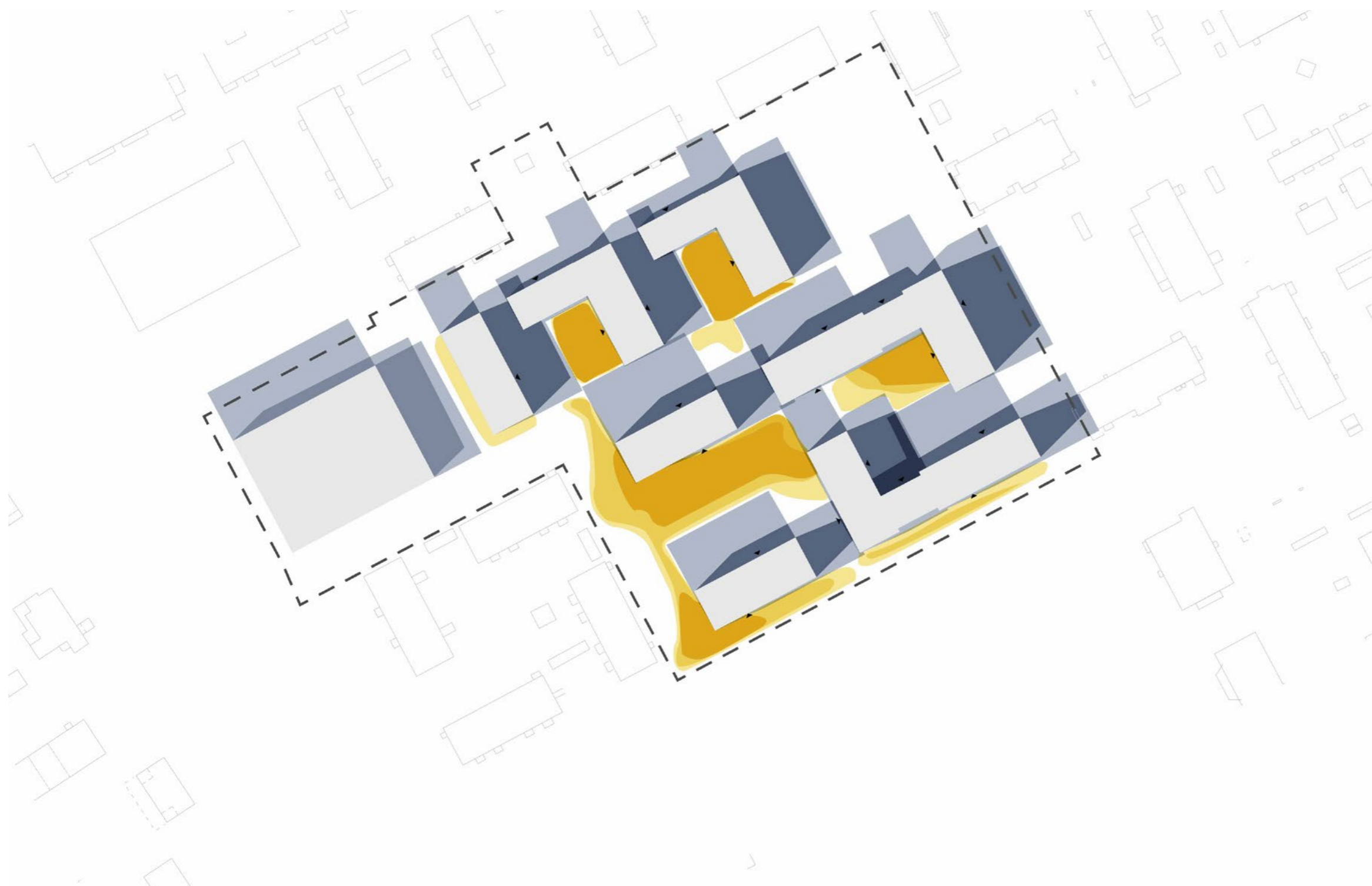
Istutuspainanne + sillamaiset ylityskohdat





Leikkaustutkielmia erilaisista istutusten jäsentelyn vaihtoehdoista



KORTTELIPIHAT

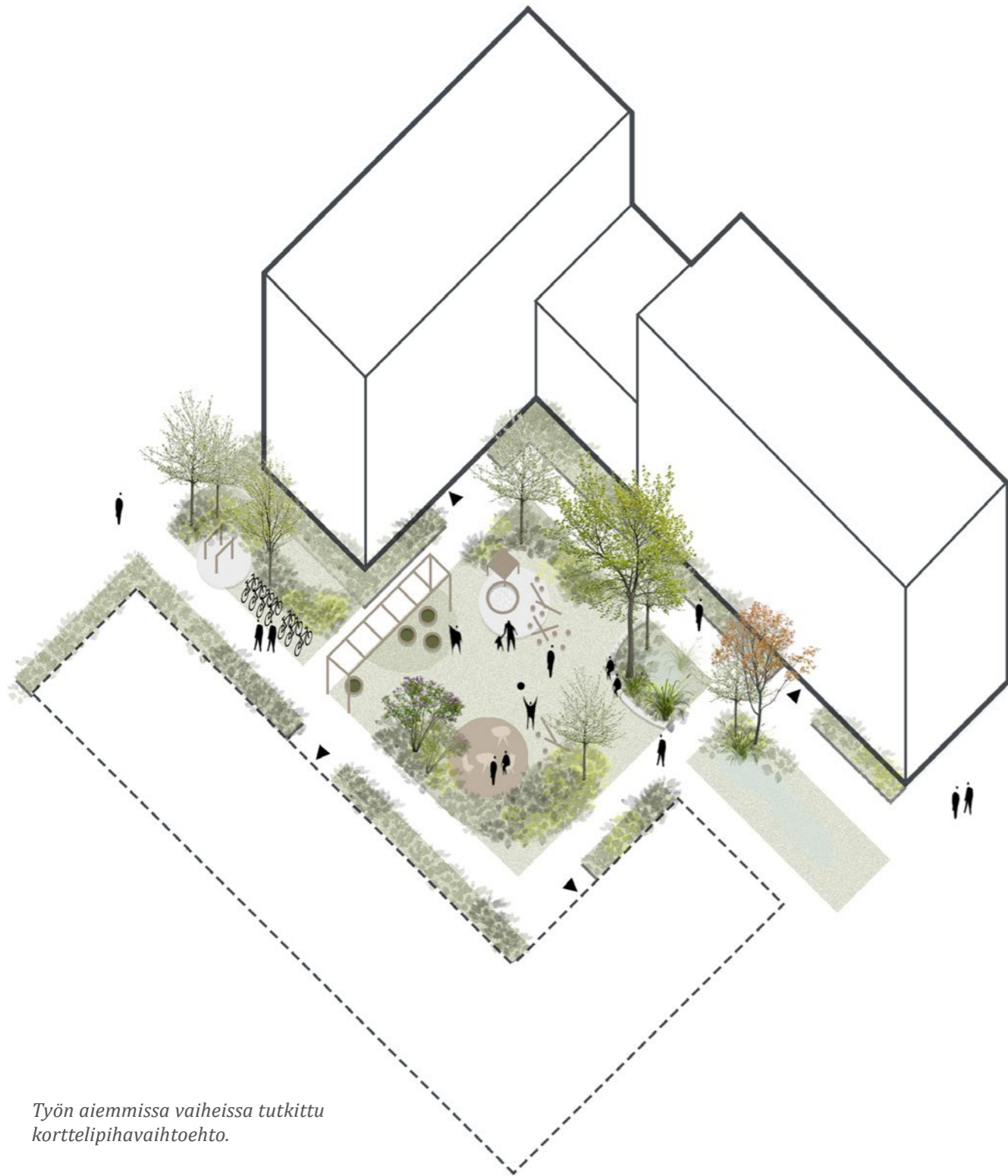


- Merkinnät**
-  Aurinkoiset, paahteiset alueet
 -  Varjon paikat



Asemakaavoituksen yhteydessä on tutkittu alueelle useita eri korttelivaihtoehtoja. Kaavamuutoksen maankäyttösuunnitelmassa on otettu valoisien korttelipihojen muodostuminen huomioon avaamalla kortteleita erityisesti lounaan suuntaan. Pihoiden on oleskeluun myös varjoisia paikkoja.





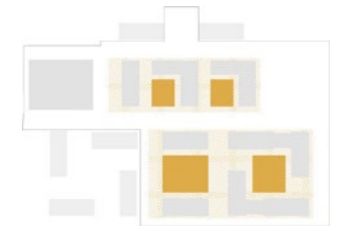
Työn aiemmissa vaiheissa tutkittu korttelipihavaihtoehto.



Lähtökohdat

Kulttuurihistoria

- "Asuinkortteleiden pihojen luonnetta määrittelee vaihteleva, alkuperäinen luonnonympäristö, jolle luo kontrastia suorakulmaisesti jäsenneilty ja ilmeeltään yhtenäinen rakentaminen." (Inventointi, 2019)
- Luonnonympäristön ja rakennetun ympäristön vuoropuhelu
- Avokalliot kalliroleikkauksineen ja säilynyt mäntyvaltainen metsäpuusto ovat alueella tunnusomaisia, pihoja jakavia ja jäsentäviä luonnonympäristön elementtejä.



Kehittämisen periaatteita

Kasvillisuus

- monipuolinen kerroksellinen kasvillisuus
- monikäyttöiset nurmipinnat
- nykyisen puuston ja kasvillisuuden säilyttäminen sekä täydentäminen mahdollisuuksien mukaan
- nykyisten maasto- ja kasvillisuusolosuhteiden korostaminen
- kävelyteiden ja rakennusten välisillä alueilla mm. pensasistutukset
- yksittäisiin kohtiin helpohoitaiset perennat suurehkoihin ryhmiin



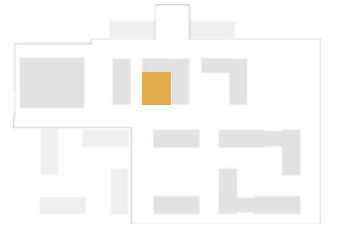
Toiminnot

- monipuolisesti leikki-, oleskelu- ja virkistystoimintaa
- korttelikohtaiset leikki- ja oleskelualueet
- väline-esimerkkejä, tavoitteena luonnonmukainen ilme: hiekkaleikki, keinu, kiipeilyteline, katos (pergola), maapeli, penkit ja pöydät
- nurmipintainen alue vapaalle oleskelulle – vähintään 200m² (Kuitinmäki II alueen lähiympäristösuunnitelman mukaan)



Materiaalit, reitit ja rakenteet

- alueen kokonaisilmettä tukeva materiaalipaletti, kulku-yhteyksien korostaminen ja ohjaaminen materiaalivaihdosten avulla
- paikalla rakentaminen
- Sisäänkäynnelle johtavat pihatiet on muualla Kuitinmäessä toteutettu suorakulmaisina ja rakennettu usein rakennusten seinustaan kiinni, välttämällä pihan ylimääräistä louhimista.
- Osa pihateistä toteutettiin jo alun perin asfalttipintaisina, osa hiekkapintaisina. Laatoituksella korostettiin julkisia raitteja. Samoja periaatteita hyödynnetään kaavamuuksessa.



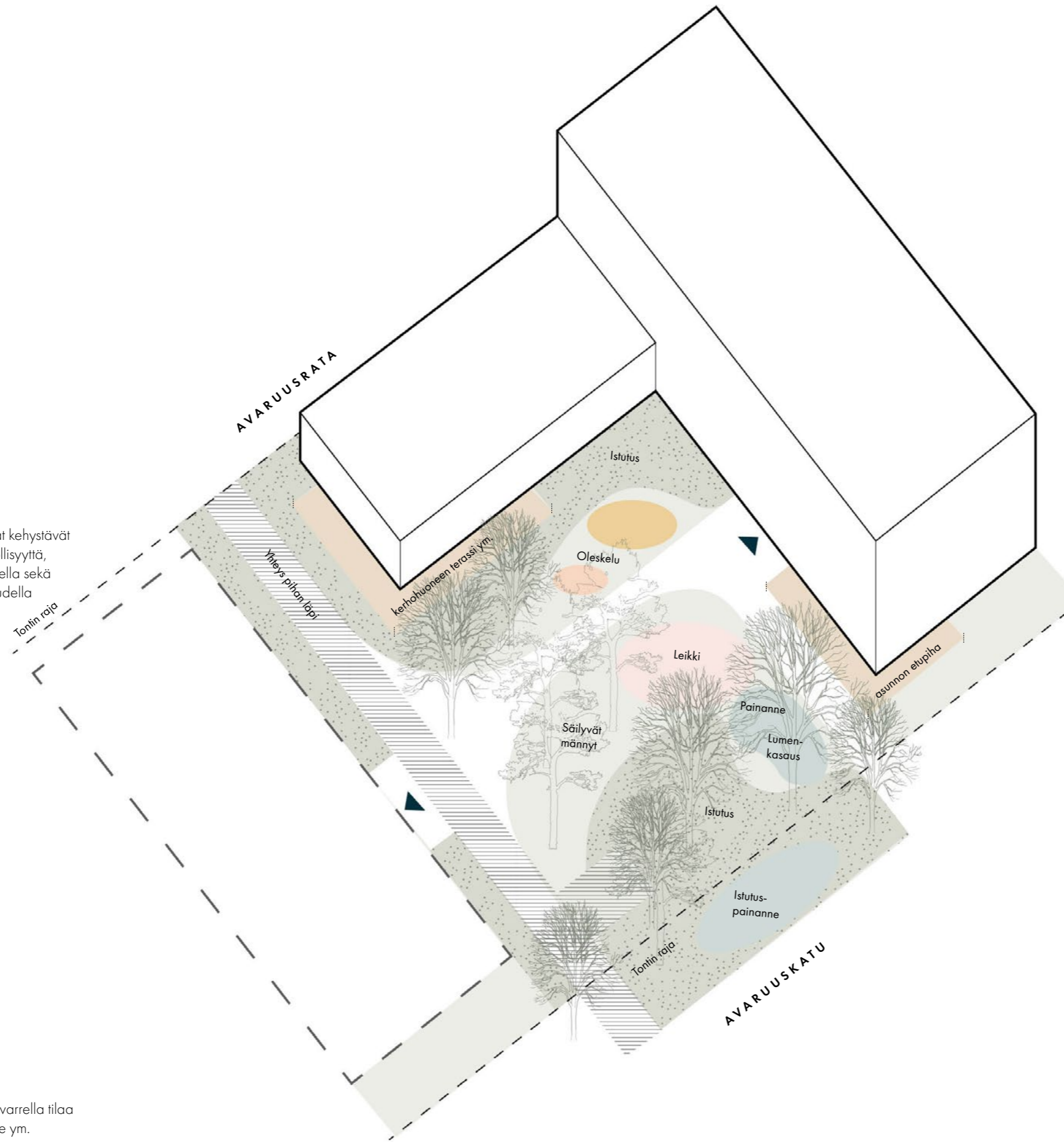
ETUPIHAT

pienet vehreät asuntojen etupihat kehystävät korttelipihaa ja luovat yhteisöllisyyttä, rajausta aidalla tai muulla rakenteella sekä vaihtelevan korkuisella kasvillisuudella



REITIT

kivituhka/asfaltti, yhteydet korttelin läpi, yhteyden varrella tilaa lumen auraukselle, pyörätelineille ym.



YHTEISPIHA

leikki, oleskelu, viljely yhteisöllisyyttä, vehreys oleskelua auringossa ja myös paahteelta suojassa



KASVILLISUUS

Keskellä avoin oleskelunurmi, jota kehystävät vehreät, monilajiset ja kerrokselliset istutukset. Lehtipuustoa rakennusten eteläseinustoilla



HULEVEDET

Biosuodatus, sadepuutarha katutilassa. Paikallisten hulevesien imeyttäminen ja viivyttäminen tontilla



s. 5
Arkkitehtitoimisto Kristina Karlsson, Kati Salonen ja Mona Schalin Arkkitehdit. (2019) Olarin Keskeisten alueiden inventointi, arvotus ja kehittämissperiaatteet. (2019). s.30.



s. 11
Ruomelanraitti. Arkkitehtitoimisto Kristina Karlsson, Kati Salonen ja Mona Schalin Arkkitehdit. (2019) Olarin Keskeisten alueiden inventointi, arvotus ja kehittämissperiaatteet, s.91



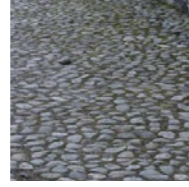
Vastavalo.net. <https://www.vastavalo.net>



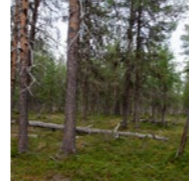
Aalto Blogs: Virma. <https://blogs.aalto.fi>



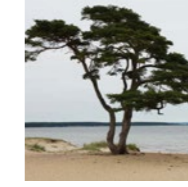
Ruduspihablogi. Taipola, Espoo.
<http://ruduspihablogi.fi>



Helsingin kaupungin kaupunkitilaohje (2020) Kenttäkiivet. Kuva Kati Teperi. <https://kaupunkitilaohje.hel.fi>



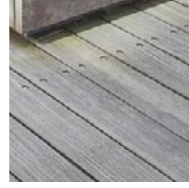
Ympäristö.fi. Kangasmetsät. Kuva: Seppo Tuominen. Ladattava raportti osoitteesta: <https://www.ymparisto.fi/download>



s.14
Åhus Stockphoto. <https://media.istockphoto.com>



Kortteli 22041 piha- ja oleskelualue. Kuva Simo Järvisen arkisto / AM. Olarin Keskeisten alueiden inventointi, arvotus ja kehittämissperiaatteet. (2019). s.51.



AJ Landskap. Norra Djurgårdsstaden, Stockholm. <http://www.aj-landskap.se>



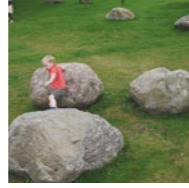
Landezine. AJ Landskap. Jaktgatan och Lövängsgatan, Stockholm <https://landezine.com>



Sunds trädgårdcenter. Ginnalälönn. <https://www.sunds.fi>



s. 10
Ruomelanraitti. Kuva Mattiveikko Salo/AM. Arkkitehtitoimisto Kristina Karlsson, Kati Salonen ja Mona Schalin Arkkitehdit. (2019) Olarin Keskeisten alueiden inventointi, arvotus ja kehittämissperiaatteet, s.31.



Milestone, playground rocks. <https://www.milestone.co.uk>



Quano mème. Le trait D'oignon, Lieu:Nantes. <http://quandmeme.fr>



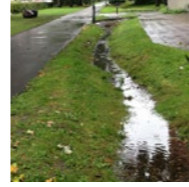
Kekkilä. Rauduskoivu. <https://www.kekkila.fi>



Landezine. AJ Landskap. Jaktgatan och Lövängsgatan, Stockholm <https://landezine.com>



Ruomelanraitti. Arkkitehtitoimisto Kristina Karlsson, Kati Salonen ja Mona Schalin Arkkitehdit. (2019) Olarin Keskeisten alueiden inventointi, arvotus ja kehittämissperiaatteet, s.91



Sweden Water Research. Henrik Aspegren. <https://www.swedenwaterresearch.se>



Blogspot.com <http://3.bp.blogspot.com>



Kortteli 22038. Kuva Simo Järvisen arkisto / AM. Ruomelanraitti. Arkkitehtitoimisto Kristina Karlsson, Kati Salonen ja Mona Schalin Arkkitehdit. (2019) Olarin Keskeisten alueiden inventointi, arvotus ja kehittämissperiaatteet, s.51.



Migcom. Seattle Stormwater Management. <https://www.migcom.com>



Wikipedia. <https://en.wikipedia.org>



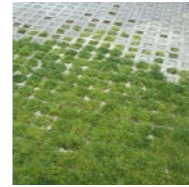
suomalainentaimi.fi. <https://www.suomalainentaimi.fi/>



Landezine. Nivå Landskaparkitektur. Spegeldammsparken, Stockholm. <https://landezine-award.com>



Rengon taimitarha. Marjaomenapensas. <https://www.rengontaimitarha.fi>



Pinterest. <https://i.pinimg.com>



Meilläkotona. <https://www.meillakotona.fi>



Scape Studio. Hall of Science Discovery, NY. <https://www.scapestudio.com>



Planteskoler.dk. Sorbus Commixta. <https://www.planteskoler.dk>



Pinterest. <https://i.pinimg.com>



s. 29

Luonnonympäristö ja kasvillisuus. Olarin Keskeisten alueiden inventointi, arvotus ja kehittämisperiaatteet. (2019). s.48

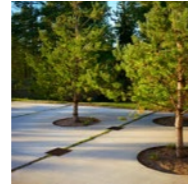


s. 16

Narva's Peoples Parks. <https://www.peoplesparks.ee>



Leikki ja oleskelualueet ja varusteet. Kuva Teuvo Kanerva/ MV. Olarin Keskeisten alueiden inventointi, arvotus ja kehittämisperiaatteet. (2019). s.50.

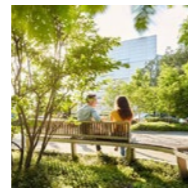


s. 24

Landezine. Nivå Landskapsarkitektur, Helix. <https://landezine.com>



Architectes. Habitat participatif. <https://www.architectes.org>



SCAPE Studio. Buffalo, New York. <https://www.scapestudio.com>



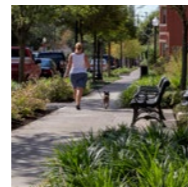
Kuutamoinen. Arkkitehtitoimisto Kristina Karlsson, Kati Salonen ja Mona Schalin Arkkitehdit. (2019) Olarin Keskeisten alueiden inventointi, arvotus ja kehittämisperiaatteet. s.33.



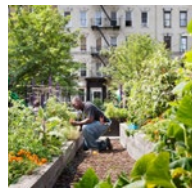
Latz+Partner. Ottopark, Berlin. <https://www.latzundpartner.de>



ÅWL Landskap. <https://awlark.se>



Studio Outside. Dallas, Texas. <https://www.studiooutside.us>



Architizer. SCAPE Landscape Architecture. <https://architizer.com>

Suunnitelman muuta lähdeaineistoa:

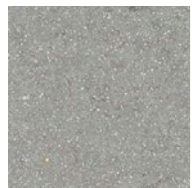
Espoon kaupungin kantakartta sekä karttapalvelun aineistot, 2020-2021

Kunnallisteknisen yleissuunnitelman luonnosaineistot, Afry Finland 2021

Maastokäynti alueelle, syksy 2020

Olarin keskeisten alueiden inventointi, arvotus ja kehittämisperiaatteet. Arkkitehtitoimisto Kristina Karlsson & Kati Salonen ja Mona Schalin Arkkitehdit, 2019 (kaavalliset periaatteet)

Seudullinen maanpeiteaineisto, HSY 2018



iStock. <https://media.istockphoto.com>

MASU PLANNING

KÖYDENPUNOJANKATU 2 a E
00180 HELSINKI
+358 40 4848 106

STRUENSEEGADE 15, 1.th.
DK-2200 COPENHAGEN N
+45 4261 0066

WWW.MASUPLANNING.COM