

LÄHTÖKOHDAT

Suunnittelualue

Suunnittelualue sijaitsee suur-Leppävaarassa, Lintuvaaran pohjoisosassa, rajautuen etelässä Uusmäen asuinalueeseen Lintulaaksontien ja Vanha Hämeenkylläntien kohdalta. Idässä kaava-alue rajautuu Helsingin kaupungin rajaon Vihdintien tuntumassa. Varsinaisen kaavanmuutoksen aluerajaus tarkentuu suunnittelun edetessä.

Alueen nykytilanne

Suunnittelualue on asemakaavoittamaton metsäinen alue. Alueen pinta-ala on noin 6,5 ha. Alueesta on tehty luontoselvityksiä vuonna 2002 ja vuonna 2012. Vuonna 2017 selvitettiin alueen liito-oravatilanne. Alueelle tyypillisiä piirteitä ovat pohjois-eteläsuuntaiset purolaaksot ja jyrkkien mäkien väliin jäävät soistuneet alangot. Puusto on kuusivoittoista, joukossa leppää ja koivua ja kallioiden lakialueilla mäntyä ja katajaa. Alueelta on useita liito-oravahavaintoja ja alueella kulkee liito-oravien reittejä.

Alueella kulkee Finngridin hallinnoima 110kw voima-johto.

Alueellinen kokoojkatu Lintulaaksontie alkaa etelässä Kehä I:n liittymästä ja päättyy tällä hetkellä pohjoisessa suunnittelualueen eteläpuolella kiertoliittymään, josta erkanee Viirupöllönkatu. Lintulaaksontien liikennemäärä välillä Sotilastorpantie – Viirupöllönkatu on noin 900 ajoneuvoa vuorokaudessa ja välillä Sotilastorpantie – Kehä I 2 600 – 9 000 ajoneuvoa vuorokaudessa. Paikallisen kokoojakadun Vanhan Hämeenkylläntien liikennemäärä on noin 2 600 – 3 000 ajoneuvoa vuorokaudessa.

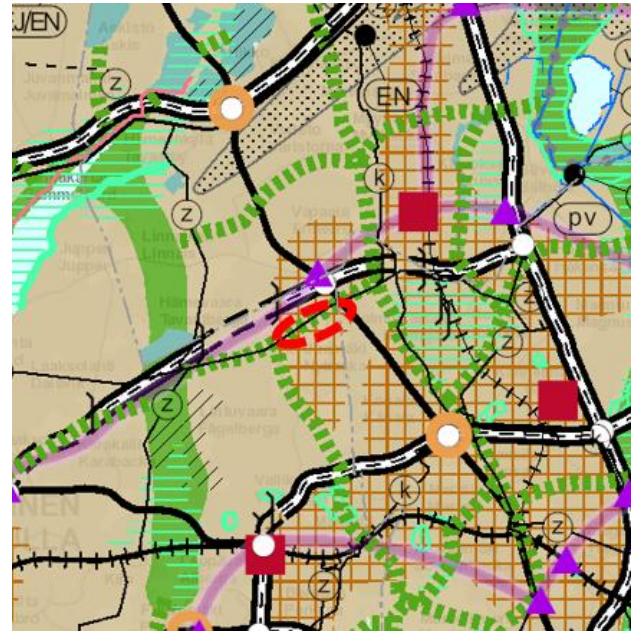
Suunnittelualueen eteläpuolella, Rykmentinmäen ja Helmipöllönmäen asemakaavojen mukainen asuinpientalorakentaminen on valtaosin vuoden 2010 jälkeen valmistunutta. Vanhan Hämeenkylläntien varteen on rakennettu sodan jälkeisinä vuosikymmeninä 1940-1990 poikkeusluvun pientalokortteli, Alokastien alue.

Maanomistus

Suunnittelualueen omistaa Espoon kaupunki.

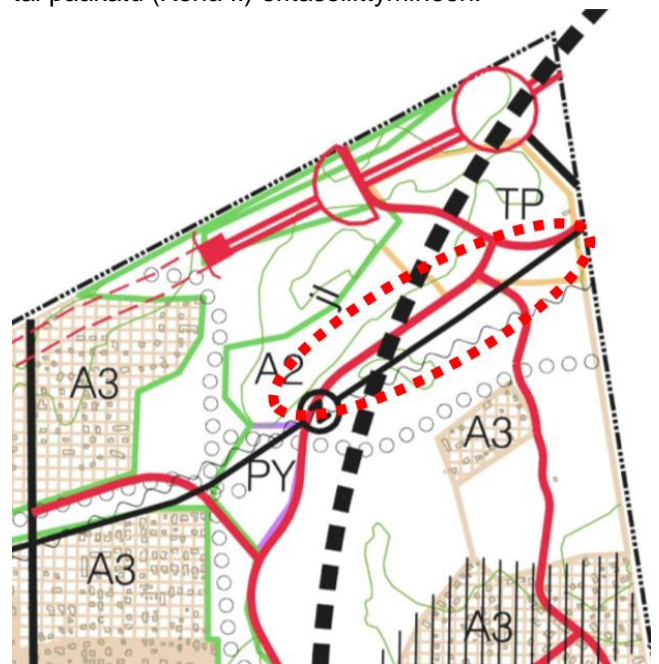
Kaavoitustilanne

Uudenmaan maakuntakaavassa (vahvistettu YM 8.11.2006) ja Uudenmaan 2. vaihemaakuntakaavassa (vahvistettu YM 30.10.2014) alue on osoitettu tiivistettäväksi taajamatoimintojen alueeksi. Alueen poikki on merkitty viheryhteystarve sekä 110V voimalinja. Suunnittelualueen pohjoispuolella on merkitty moottoriväylä liikennetunnelineen sekä pääkaupunkiseudun poikittainen joukkoliikenteen yhteysväli ja joukkoliikenteen vaihtopaikka.



Kuva: Ote Uudenmaan maakuntakaavasta (lähde: Uudenmaan liiton karttapalvelu 1/2014 © Uudenmaan liitto ja Itä-Uudenmaan liitto, © Maanmittauslaitos lupa nro 744/MYY/06).

Espoon eteläosien yleiskaavassa (hyväksytty 7.4.2008) alue on varattu osin tiivis ja matala -asunto-alueeksi ja osin työpaikka-alueeksi. Alueen poikki on osoitettu päävoimansiirtolinja, uusi yksiajoratainen päätie, pääkatu tai alueellinen kokoojkatu sekä joukkoliikenteen yhteystarve. Alueen läheisyyteen, pohjoispuolelle on merkitty uusi kaksiajoratainen päätie tai pääkatu (Kehä II) eritasoliittymineen.



Kuva: Ote voimassa olevasta yleiskaavasta (11/2017) © Espoon kaupunki.

Alueella ei ole voimassa olevaa asemakaavaa. Suunnittelualue rajoittuu eteläosaltaan voimassa olevaan

asuinaluepainotteiseen **Rykmentinmäki asemakaavaan** (lainvoimainen 21.9.2011). Suunnittelualue rajautuu siinä Lintulaaksontien ja Vanha Hämeenkylläntien katualueisiin.



Kuva: Ote ajantasa-asetuksesta (11/2017) © Espoo kaupunki.

Aloite ja perittävät maksut

Painiityn ja Uusmäen asukkaat ovat olleet huolissaan nykyisten katuyhteyksien lisääntyneistä liikennemääristä ja liikenneturvallisuudesta. Asukkaat ovat toivoneet katuyhteyksien parantamista alueella. Lintulaaksontie on alueellinen kokoojakatu, jonka pohjoisosaa ei ole vielä toteutettu Vihdintielle. Lintulaaksontien jatkeen toteuttaminen parantaa alueen liikenneverkon toimivuutta ja vähentää läpiajoa alemmalla katuverkolla. Aloite asemakaavan muutokseen on tullut Espoon kaupungilta. Kaavan laatimisesta ei peritä maksua.

Sopimukset

Asemakaavan muutos ei edellytä maankäytösopimuksen laatimista.

MITÄ JA MITEN SUUNNITELLAAN?

Tavoitteet

Tavoitteena on kaavoittaa Lintulaaksontien katualue välillä Uusmäki - Vihdintie muun maankäytön jäädessä vielä odottamaan Kehä II:n lopullista linjauspäätöstä. Kaava osaltaan luo edellytyksiä myöhemmin asuntotonttivarannon kasvulle hyvän saavutettavuuden alueella valtakunnallisten alueidenkäyttövoittojen ja MAL-toteutusohjelman mukaisesti.

Lintulaaksontien jatkeen toteuttaminen parantaa laajemman alueen liikenneverkon toimivuutta ja vähentää läpiajoa alemmalla katuverkolla muun muassa Uusmäen ja Painiityn alueilla.

Suunnittelussa huomioidaan liito-oravien esiintymispaikat ja kulkuyhteydet ja ne merkitään kaavaan. Tavoitteena on myös suunnitella ja turvata kohta, josta liito-oravat pääsevät Lintulaaksontien ylitse.

Espoon kaupunkisuunnittelulautakunta hyväksyi 7.6.2017 asemakaavan laatimisen kaupunkisuunnittelukeskuksen työohjelmaan.

Kaavaan liittyvät muut suunnitelmat

Suunnittelualue on sisällytetty Uusmäki pohjoinen -kaava-alueeseen, jota on jatkettu kaavaprosessissa

eteenpäin osissa. Helmipöllönmäki- ja Rykmentinmäki -kaavat ovat lainvoimaistuneet vuosina 2008 ja 2011.

Suunnitelman pohjoispuolelle on tehty Kehä II:n jatkeeseen liittyviä selvityksiä kuten muun muassa Kehä II välillä Turunväylä – Hämeenlinnanväylä, yleissuunnitelma (2008). Alue on kuulunut myös Uusmäki pohjoinen – Asemakaava-alueen kunnallistekniikan yleissuunnitelmaan.

Suunnitelman kuvaus

Suunnittelualueelle on tehty alustava suunnitelma liikennejärjestelyistä. Lintulaaksontien on jatkettu yksiajorataisena Vihdintielle. Liittyminen Vihdintielle on osoitettu nykyisen liittymän kohdalta. Jalankulku- ja pyörätiet on soitettu molemmin puolin. Lisäksi katualueella on varauduttu pikaraitiotielinjaukseen. Vanhan Hämeenkylläntien linjaus on käännetty nykyisetä lännemmäksi, jolloin Vanha Hämeenkylläntie liittyy Lintulaaksontielle eikä Vihdintien liittymään. Tämä vähentää Vanhalle Hämeenkylläntielle suuntautuvan läpiajon määrää. Suunnitelman kokonaisrakennusoikeus on noin 0 k-m².

Kuvamateriaalia suunnitelmasta on tämän osallistumis- ja arviointisuunnitelman lopussa ja liitekartassa.

Suunnittelun toteuttaminen

Asemakaavakartta laaditaan kaavaehdotusvaiheessa. Kaupunkitekniiikan keskus laatii tarkemman katusuunnitelman asemakaavan hyväksymisen / lainvoimaistumisen jälkeen.

Vaikutusten arviointi

Kaavoituksen yhteydessä arvioidaan asemakaavan muutoksen merkittävimmät vaikutukset. Soveltuvien osien arvioidaan vaikutuksia yhdyskuntarakenteeseen, rakennettuun ympäristöön, liikenteen ja teknisen huollon järjestämiseen, luontoon, maisemaan, ihmisten elinoloihin sekä yhdyskuntatalouteen. Tärkeimmät vaikutukset esitetään kaavaselostuksessa. Vaikutusalueena ovat suunnittelualue ja sen lähiympäristö.

Vaikutusarvioinnissa hyödynnetään aikaisempia alueen kaavoituksen yhteydessä tehtyjä selvityksiä ja tarvittaessa tehdään lisäselvityksiä kullekin aihepiirille tarkoituksenmukaisin menetelmin. Olemassa olevia selvityksiä ovat mm.:

- Uusmäen liito-oravaselvitys 2017 (Ympäristösuunnittelu Enviro, 12.6.2017),
- Kehä II, Espoo luontoselvitykset 2012 (Ympäristötutkimus Yrjölä, 2012),
- Uusmäki-Painiitty luontoselvitys (Jaakko Pöyry Infra, Maa ja Vesi, 29.8.2002),
- Uusmäki pohjoinen, kunnallistekniikan yleisuunnitelma (Ramboll, 3.10.2008)
- Kehä II välillä Turunväliä – Hämeenlinnanväylä, yleissuunnitelma (Tiehallinto, 2008)

OSALLISTUMISEN JA VUOROVAIKUTUKSEN JÄRJESTÄMINEN

Osalliset

Osallisia ovat suunnittelualueen sekä lähialueiden asukkaat, maanomistajat, hallinto-oikeuden omistajat, kaupunginosayhdistykset, yhteisöt, yrittäjät ja muut tahot, joiden asumiseen, työntekoon tai muihin oloihin kaava saattaa huomattavasti vaikuttaa sekä lisäksi viranomaiset. Viranomais- ja muu asiantuntijayhteistyö järjestetään työn kuluessa erikseen sovittavin neuvotteluin.

Osallistumis- ja arviointisuunnitelma (MRL 63 §) Asemakaavatyö on käynnistynyt tämän osallistumis- ja arviointisuunnitelman laatimisella. Osallistumis- ja arviointisuunnitelma (OAS) on kaupungin esitys yhteistyöstä osallisille. Se määrittelee kaavan valmistelussa ja kaavan vaikutusten arvioinnissa noudatettavat osallistumisen ja vuorovaikutuksenperiaatteet ja tavat.

Mielipiteet (MRA 30 §)

Osalliset voivat osallistua kaavatyön valmisteluun kertomalla mielipiteensä suunnitelmasta. Osallistumis- ja arviointisuunnitelma on nähtävillä 5.2.2018 - 6.3.2018. **Kirjallisia mielipiteitä voi jättää 6.3.2018 klo 15.45 mennessä** osoitteella: Kaupungin kirjaamo, PL 1, 02070 ESPOON KAUPUNKI tai sähköpostiosoitteella: kirjaamo@espoo.fi. Kirjaamon käyntiosoite on Siltakatu 11, kauppakeskus Entresse. Kaavan nimi, alue- ja asianumero (Lintulaaksontie, 117600, 5025/2017) on mainittava.

Kaavaehdotus (MRL 65 § ja MRA 27 §)

Kaupunkisuunnittelukeskus laatii suunnitelmien ja selvitysten pohjalta kaavaehdotuksen. Tavoitteena on, että se käsitellään kaupunkisuunnittelulautakunnassa syksyllä 2018. Kaavaehdotus on tämän jälkeen julkisesti nähtävillä 30 päivän ajan, jolloin siitä on mahdollisuus jättää **muistutus**. Muistutus tulee toimittaa kirjallisena nähtävillölokuulutuksessa mainitulla tavalla ja aikataululla. Viimeistään ehdotusvaiheessa pyydetään tarvittavat lausunnot viranomaisilta.

Kaupunkisuunnittelulautakunta käsittelee kaavaehdotuksen sekä siitä saadut muistutukset ja lausunnot. Käsittelyn jälkeen lähetetään kaupungin kannanotto kunkin muistutuksen ensimmäiselle osoitteensa ilmoittaneelle allekirjoittajalle. Jos kaavaehdotukseen tehdään oleellisia muutoksia, se asetetaan uudelleen nähtäville (MRA 32 §).

Kaavan hyväksyminen (MRL 52 §)

Kaavan hyväksymisestä päättää kaupunkisuunnittelulautakunta. Hyväksymispäätöksestä on mahdollista valittaa Helsingin hallinto-oikeuteen.

Tiedottaminen

Nähtävillöoloista ja mahdollisista tiedotus- ja keskustelutilaisuuksista kuulutetaan kaupungin ilmoituslehdissä, **Länsiväylässä ja Hufvudstadsbladetissa**. Lisäksi kaava-alueen ja lähinaapuruston maanomistajille sekä asukasyhdistykselle lähetetään kirje. Kaavan hyväksymispäätöksestä tiedotetaan kaupungin ilmoituslehdissä ja kirjeitse niille muistuttajille, jotka ovat sitä pyytäneet kaavan nähtävillöoloaikana.

Kaava-aineiston virallinen nähtävillölopaikka on Espoon teknisen ja ympäristötoimen asiakaspalvelu (käyntiosoite: Virastopiha 2 C, 1. kerros, Espoon keskus). Eri kaavavaiheissa aineistoa on esillä myös Leppävaaran yhteispalvelupisteessä (Kauppakeskus Sello / Sellon kirjasto, Leppävaarankatu 9) ja kaupungin verkkosivuilla: www.espoo.fi/kaavoitus

Lisätietoja

Hankkeeseen liittyen voi ottaa yhteyttä koko kaavoitusprosessin ajan:

Sari Metsälä, p. 046 8772 772

Tarja Pennanen (liikennesuunnittelu), p. 046 8773002

Aino Aspiala (maisemasuunnittelu), p. 043 824 4837

Sähköpostit muotoa: etunimi.sukunimi@espoo.fi

Lyhenteet:

MRL = maankäyttö- ja rakennuslaki

MRA = maankäyttö- ja rakennusasetus

Päiväys ja allekirjoitus

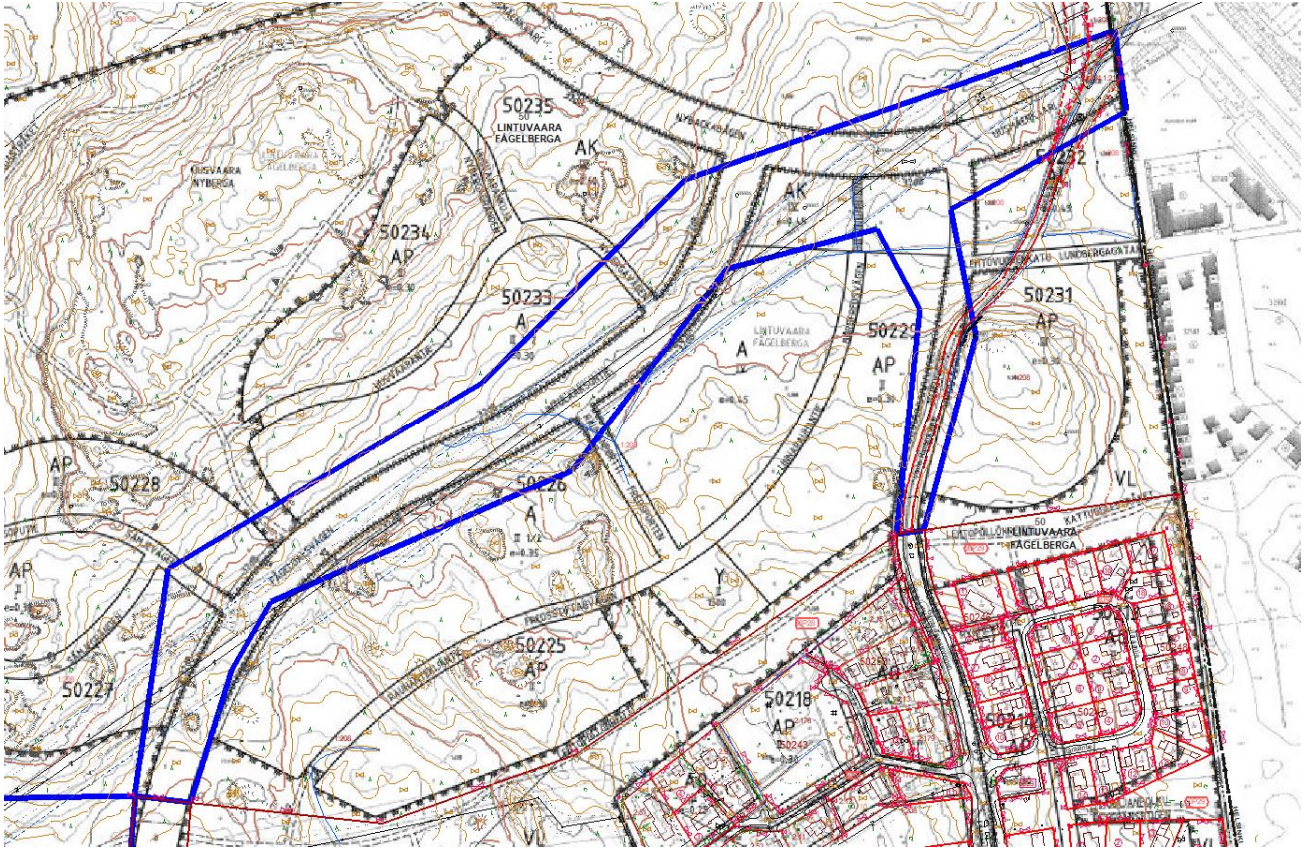
Espoossa, 8.1.2018

Torsti Hokkanen

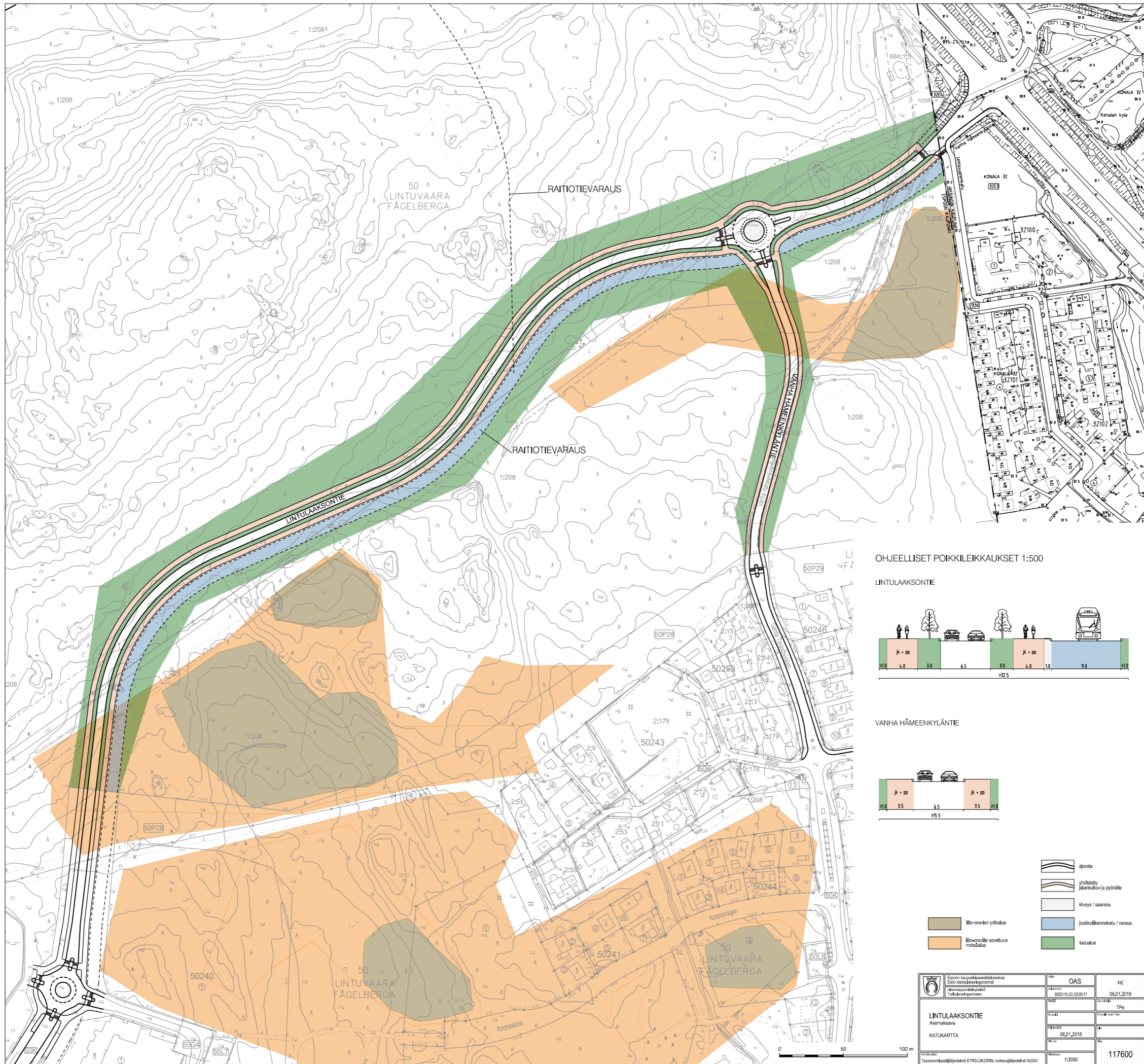
Torsti Hokkanen
Kaupunkisuunnittelujohtaja

KUVIA SUUNNITELMASTA

Kuvatekstifontti: Havainnekuva muutossuunnitelman sovittamisesta voimassa olevan asemakaavan muihin suunnitelmiin.

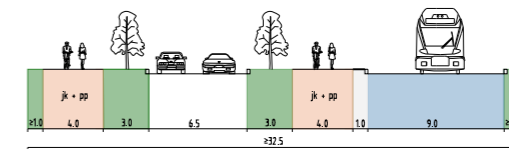


Kuva: Ote nähtävillä v. 2006 olleesta kaavaluonnoksesta nykyisellä pohjakartalla.

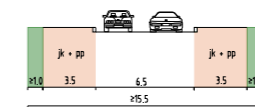


OHJEELLISET POIKKILEIKKAUKSET 1:500

LINTULAAKSONTIE



VANHA HÄMEENYLÄNTIE



- aljraita
- yhdistetty jalkenkäyttö- ja pyörätie
- kivetyt / saareke
- illu-oravien ydinalue
- illu-oraville soveltuva matalalake
- joukkoliikennelaitteet / varaus
- katualue

Espoon kaupunkisuunnitteluvirasto Suunnitteluvirasto Liikennesuunnittelu Tiedustelu- ja palvelu	OAS	ksj
	3025/10.02.2017	08/01/2018
LINTULAAKSONTIE Asemakaava	TPe	117600
KATUKARTTA	08/01/2018	1:3000