

**ESPOO
ESBO**

**Niittykumpu School
Parents' evening 29.8.23**





A warm welcome to all our parents!

- Introducing our staff
- School Welfare Group introduces themselves
- [Niittykummun koulu | Espoon kaupunki](#)
- Parents' association introduction
- A few words about the school's mobile phone policies
- Absences
- Bullying Prevention Programme (KiVa) and Social Media Security Programme (Someturva)
- Reading skills is our focus this school year
- At 18:15 joint meeting ends. Gathering in your own classrooms with the class teacher.

- Finnish speaking class (a) and bilingual eng-fin class (b)
- Two classes have altogether three or four teachers who form a team
- All teachers teach different classes and student groups within the team.
- There can be an a-class teacher, a b-class teacher and a joint teacher who teaches in both classes.
- Everyone works together as a team and the teachers and students all learn to know each other well..



1A



1B

=1AB!

Learning Villages School year 23 →

1st and 4th grades (1ABC, 4AB)

2nd and 5th grades (1ABC, 5AB)

3rd and 6th grades (3AB, 6AB)

M-classes and Preparatory
classes (1-3D, 1-6M)

- Teachers strengths are taken into account within each village.
- Buddy classes
- Classrooms are located close to each other
- Joint projects, for example a space project between 2nd and 5th graders

1st grades



4th grades

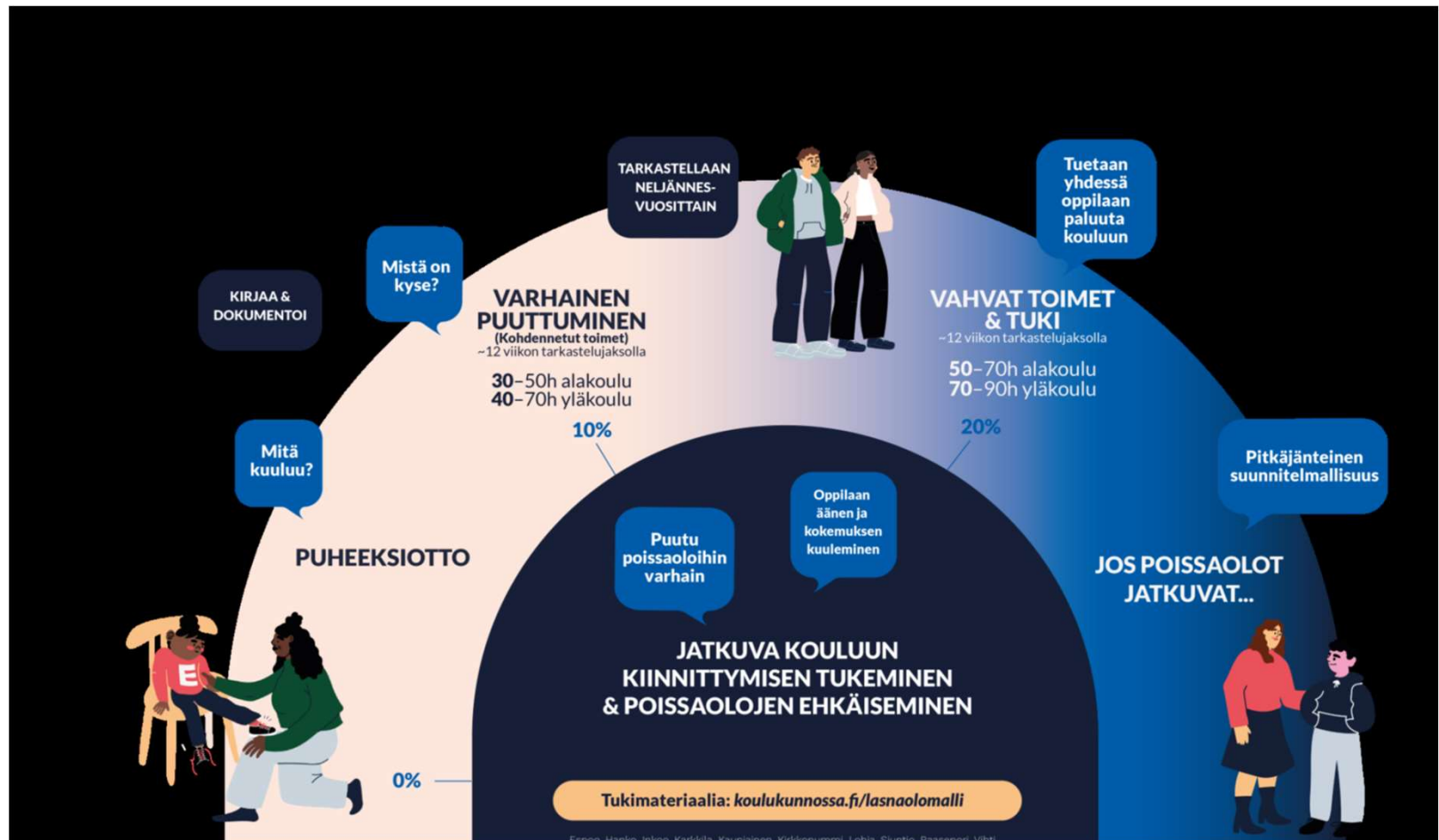


- **It's important to make sure your child doesn't have too many absences during the school year.**
- **One of our main aims is to avoid absences as routines and coming to school form a strong foundation for the childrens' school career.**
- We follow studens' school absencies systematically and constantly. The teachers mark all absences to Wilma and teachers will follow up on excessive absencies.



ESPOO
ESBO

Supporting School Attendance and Interfering Absences



Poissaoloihin (luvaton poissaolo, sairauspoissaolo ja muu huolestuttava poissaolo) puuttuminen **perus-** **opetuksessa**

Ennaltaehkäisevä toiminta

Yhteisöllisen opiskeluhuollon keinoin lisätään oppilaiden osallisuutta ja yhteisöllisyyttä.

Sujuva yhteistyö kodin ja koulun välillä.

Oppilaiden läsnäoloa koulussa seurataan **systemaattisesti ja jatkuvasti**.

Oppilashuolto-
henkilöstön konsultointi mahdollisimman matalalla kynnyksellä.

Huoli puheeksi

Oppilaan poissaoloista herää huoli kotona/koulussa.

Luokanopettaja/luokanvalvoja **keskustelee** asiasta oppilaan kanssa ja on yhteydessä huoltajiin ja sopii mahdollisesta yhteydenotosta oppilashuollon työntekijään.

Opettajalla on lain mukainen velvoite puuttua poissaoloihin, mikäli hänelle nousee asiasta huoli.

Tehdään **perusteellinen kartoitus poissaolojen syistä ja kokonais-tilanteesta**.

Kartoituksen osana voidaan käyttää esim. koulupoissaolokyselyä (SRAS-R).

Yli 30 h

Jos tilanne ei korjaannu selvittelyn ja puhelinkeskustelun jälkeen (poissaoloja yli 30h), opettaja kutsuu koolle palaverin. Palaveri kokoaa yhteen ne toimijat, jotka oppilas ja hänen huoltajansa arvioivat tarpeelliseksi oppilaan koulunkäynnin tukemisessa. Pohditaan myös ketkä muut toimijat voisivat tukea oppilasta.

Useimmiten mukaan kutsutaan myös joku/jotkut oppilashuollon työntekijöistä. Tarvittaessa voidaan muodostaa **monialainen asiantuntijaryhmä**, joka sopii tukitoimista ja seurannasta yhdessä.

Koulun tukitoimet mietitään. Tarvittaessa koulun ulkopuolisten tahojen **konsultaatiot**.

Sosiaalihuoltolain mukainen yhteydenotto harkittava.

Yli 50 h

Tarvittaessa (kun poissaoloja yli 50h) kutsutaan mukaan koulun ulkopuolisia toimijoita **monitoimijaiseen yhteistyöhön** ja pohditaan puuttumisen keinoja.

Sovitaan yhdessä, miten oppilaan tilanteen etenemistä seurataan ja kuka siitä miltäkin osin vastaa.

Sovitaan myös **seurantapalaverin** ajankohta ja **vastuuhenkilö** oppilaan asioissa.

Koulun tukitoimet mietitään. Koulun ulkopuolisten tahojen **konsultaatiot ja yhteistyö**.

Tilannetta seurataan jatkuvasti. Lastensuojeluilmoitus harkittava.

Yli 70 h

Mikäli tukitoimet ja seurantapalaverit eivät auta ja poissaoloja kaikesta huolimatta on jatkuvasti/runsaasti (yli 70h), tehdään ensisijaisesti sosiaalihuoltolain mukainen yhteydenotto tai lastensuojeluilmoitus konsultaation pohjalta.

Koulu on tässä vaiheessa selvittänyt poissaolojen syitä omalta osaltaan ja käyttänyt koulun tukitoimia monipuolisesti.

Lastensuojeluilmoituksen pohjana on huoli poissaolojen aiheuttamasta syrjäytymisriskistä ja normaalin kehityksen ja koulunkäynnin vaarantumisesta. Ilmoituksessa mainitaan koulussa jo tehdyt kartoitukset, tukitoimet sekä huoltajien kanssa tehty yhteistyö.

Sovitaan myös **seurantapalaverin** ajankohta ja **vastuuhenkilö** oppilaan asioissa.



No to bullying, let's work
together for a strong society

**No to Bullying Programme,
Niittykumpu School**

The theme and one of the main aims for the school year 2023-2024 is literacy

- Reading lessons/Lukutunteja
 - Theme weeks/Teemaviikko
 - School library in active use
 - Author visits and book talks
- Reading as a hobby

Wilma and updating your contact information

- Make sure your Wilma informs you of new messages and newsletters (doesn't work through the Wilma app)
- Follow the your child's absences in Wilma (especially 1st graders parents)
- Remember to update your contact information and also make sure you have a third contact person in case we cannot reach the guardians




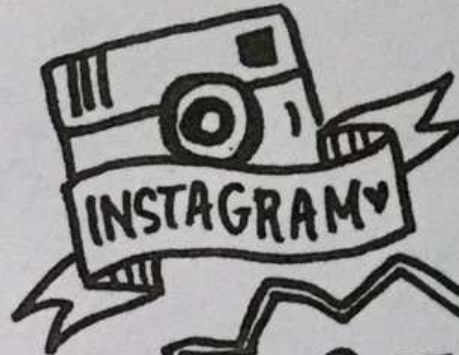
ESPOO
ESBO

Niittykummun

KOULU



BLOGI: 
niittykumpuketo.blogspot.fi



@NIITYKUMMUNKOULU

LUE!

SEURAA!

Twitter: @sinisalo_maija