

L Arkkitehdit Oy

Espoon Malmiportti

Luontolausunto ja liito-oravakartoitus



26.4.2022

Luontotieto Keiron Oy

KEIRON

Hanke: Espoon Malmiportti, luontolausunto ja liito-oravakartoitus vuonna 2022

Toimeksiantaja: L Arkkitehdit Oy, Teemu Immonen

Valmistumispäivä xx.4.2022

Teksti ja kuvat © Luontotieto Keiron Oy 2022

Tekijät: Susanna Pimenoff

Pohjakartat © Espoon kaupunki 2022

Kansikuva: Selvitysalueen lounaiskulmasta näkymä koilliseen.

Sisällys

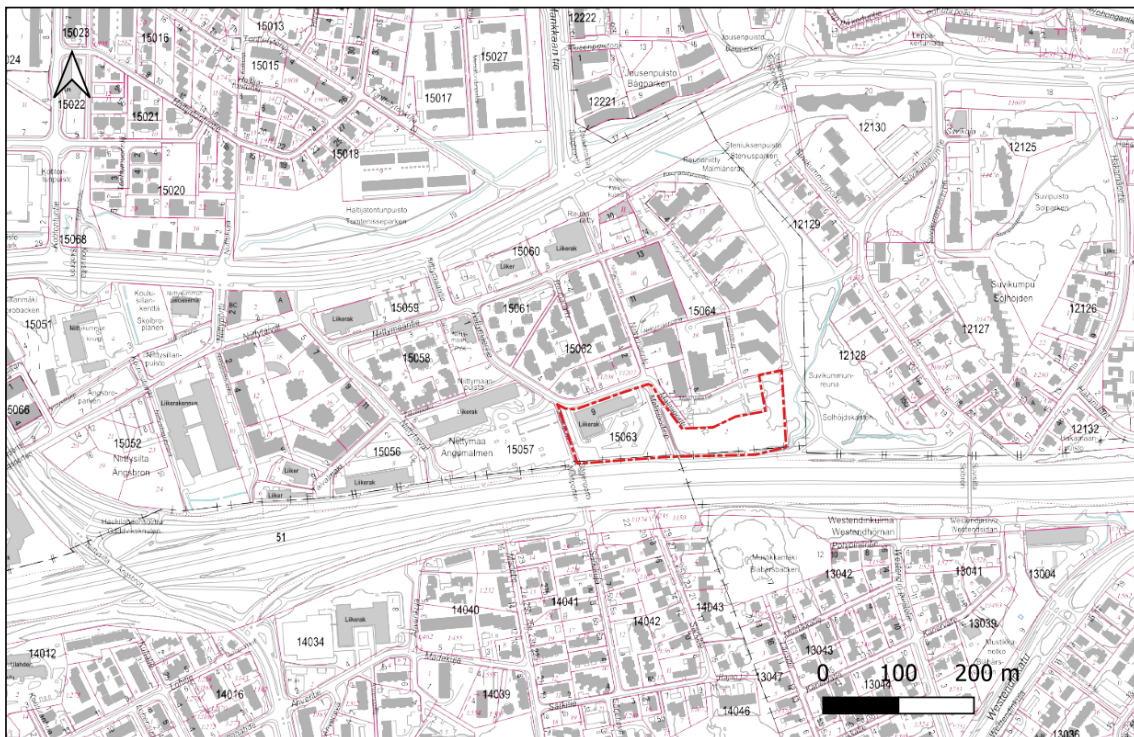
1	Johdanto.....	1
2	Liito-oravan kartoitus	2
3	Kohteiden arvottamisen perusteet.....	2
4	Selvitysalueen yleiskuvaus	4
5	Liito-orava	6
5.1	Aiemmat havainnot	6
5.2	Havainnot vuodelta 2022.....	6
5.3	Puustoiset yhteydet	7
6	Johtopäätökset ja suositukset.....	8
7	Lähdeluettelo	9

1 Johdanto

Tämän luontolausunnon tavoitteena on arvioida luontoselvityksen tarvetta Espoon Niittykummussa Malmiportti-kadun ja Länsiväylän välissä. Toisena tavoitteena oli kartoittaa liito-oravatilannetta, koska liito-oravan esiintyminen yleensä tuo rajoituksia alueen käytölle. Tässä selvityksessä on kartoitettu liito-oravaa ja arvioitu elinympäristöjen arvoja ulkoisten rakennepiirteiden perusteella. Työ liittyy kiinteistön kehittämisen suunnitteluun.

Selvitysalue sijaitsee Niittykummussa aivan Länsiväylän varrella. Sen pinta-ala on noin 2 hehtaaria.

Toimeksiantajan yhteyshenkilönä on toiminut arkkitehti Teemu Immonen L Arkkitehdit Oy:sta. Luontolausunnon maastotyön ja raportin on laatinut biologi, FM Susanna Pimenoff Luontotieto Keiron Oy:stä. Raportin kuvat ovat hänen ottamat.



Kuva 1 Selvitysalueen sijainti esitetään punaisella katkoviivalla.

2 Liito-oravan kartoitus

Liito-oravan esiintyminen todetaan ulostepapanoiden perusteella. Maastossa etsitään papanoita liito-oravien suosimien suurten puiden, yleensä kuusten ja haapojen juurilta. Maastotyö tehdään papanoiden löytämisen kannalta parhaiten soveltuvaan aikaan keväällä.

Papanoiden esiintymisestä ei aina voida päätellä, että jokainen metsäinen alue, josta löytyy liito-oravan yksittäisiä papanoita, olisi liito-oravan lisääntymis- ja levähdyspaikka. Perusteena tähän on se, että liito-oravat, varsinkin koiraat, liikkuvat elinpiirinsä eri osissa laajalla alueella. Liito-orava käyttää elinpiirinsä osia vaihtelevasti eri vuodenaikoina ja vuosina.

Maastossa käytiin 21.4.2022. Kartoitusajankohta oli hyvä, sillä runsaslumisen talven jäljiltä maastossa ei enää ollut lunta lumikasoja lukuun ottamatta. Papanat olivat kartoitusaikana puiden juurilla selvästi näkyvillä. Kartoitus tehtiin jalan GPS-paikanninta hyödyntäen. Maastotyön teki Susanna Pimenoff.

Papanoita etsittiin keskikokoisilta ja sitä suuremmilta puilta; kuusilta, koivuilta, haavoilta ja myös muutamilta lehmuksilta. Koloja kiikaroitiin etenkin kääpien vaivaimista haavoista sekä puista, joiden alla näkyi tikan työstämiä lastuja. Kaikki puutiedot ja kolopuiden sijainnit tallennetaan GPS-paikantimeen. Laitteen osoittama sijainti voi metsäisessä ympäristössä heittää $\pm 2 - 10$ m.

Maastokarttana käytettiin Espoon karttayhdistelmää mittakaavassa 1:3 000. Kohteiden rajaamisessa käytettiin apuna GPS-paikanninta, jolta siirrettiin tiedot paikkatieto-ohjelmaan.

3 Kohteiden arvottamisen perusteet

Ensisijaisesti arvotuksessa huomioidaan voimassa oleva lainsäädäntö ja sen asettamat vaatimukset elinympäristöjen rajauksille. Huomioitavia lakeja ovat luonnonsuojelulaki (29 §), vesilaki (2. luku 11 §) ja metsälaki (10 §). Lisäksi arvotuksessa huomioidaan kaikista kartoitetuista tai tiedossa olevista lajiryhmistä tehdyt havainnot ja tulkinnat. Kohteen edustavuus ja luonnontilaisuus vaikuttavat arvotukseen molempiin suuntiin. Edustavuus määritellään tapauskohtaisesti, sillä se ei ole sama erilaisien lajesiintymien tai elinympäristöjen osalta. Ekologiset yhteydet vaikuttavat arvotukseen, lisäten arvoa, jos kohteella on tärkeä ekologinen yhteys tai se muodostaa ekologisen verkoston ydinalueen.

Kohteiden edustavuutta ja luontoarvoa arvioitaessa käytetään seuraavaa kirjallisuutta:

- Espoon kaupungin LUMO-luokitus 07/2021

- Luonnonympäristöjen arvottamisen kriteeristö Uudellemaalle, ns. LAKU – kriteerit (Uudenmaan liitto, 2012).
- luontodirektiivin liitteen IV lajien (pl. lepakot) esittelyt (Nieminen, M.;ym., 2017)
- Suomen uhanalaiset luontotyypit LuTu (Kontula, 2018)
- lajien uhanalaisluokittelu (Hyvärinen, 2019)
- Suomen lepakotieteellisen yhdistyksen mukainen lepakkoalueiden arvotus v. 2012 (SLTY, 2012)
- Ekologinen verkosto ja yhteydet (Väre, S. & Krisp, J. 2005)
- Luontoselvitykset ja luontovaikutusten arviointi (Mäkelä, 2021)

Liito-oravakohteiden arvottamisen perusteet

Kohteet arvotettiin tehtyjen havaintojen ja ulkoisten piirteiden perusteella kolmeen luokkaan:

- 1) Ydinalue. Alue, jolta löydettiin liito-oravan jätöksiä ja joka puuston sekä muiden ominaisuuksien osalta on liito-oravalle erittäin tärkeä osa elinpiiriä. Ydinalueella sijaitsee liito-oravan lisääntymis- ja levähdyspaikka, joka on tiukasti suojeltu (LsL 49 §). Ydinalueelta löytyy yleensä pesäpuu tai ainakin kolopuu.
- 2) Elinalue. Rajaus on puustonsa ja muiden ominaisuuksien perusteella osa liito-oravan elinpiiriä. Rajaukselta on tehty kartoituksessa yksittäisiä papanahavaintoja.
- 3) Soveltuva metsä. Metsän ominaisuuksien perusteella liito-oravalle soveltuva metsä, josta kartoitusajankohtana ei löytynyt liito-oravan papanoita. Kohde voi tulla liito-oravan asuttamaksi lähitulevaisuudessa, jolloin siitä tulee ydinalue tai elinalue. Soveltuvat metsät voivat olla ominaispiirteiltään keskenään varsin erilaisia kuten vanhempi kuusivaltainen sekametsä, lähinnä liito-oravan ruokailualueeksi soveltuva, lehtipuuvaltainen metsikkö tai nuorehko tasaikäinen kuusikko. Tulevaisuudessa kohteelta voi löytyä liito-oravan papanoita, koska siihen on puustoiset yhteydet.

4 Selvitysalueen yleiskuvaus

Pienellä selvitysalueella sijaitsee toimistorakennus ja siihen liittyvä pysäköintialue sekä kapea kaistale luontoa pysäköintialueen ja kevyen liikenteen väylän välissä. Selvitysalue näyttää olleen vuosikymmeniä sitten alavaa ja rehevää viljelysmaata; joko peltoa tai niittyä. Luonnonympäristö on tällä hetkellä rakenteeltaan puoliavointa eli umpeen kasvanutta suuruuhoniittyä. Lehtipuusto on harvaa ja nuorehkoa. Pensaskerroksessa kasvaa runsaasti vadelmaa ja muutamia terttuseljoja. Aluskasvillisuus on heinävaltaista, mutta ilmeisesti hikevän maan takia siinä on paikoitellen myös kosteutta ilmentävää mesiangervoa.



Kuva 2 Kuusirivin oikealla puolella taka-alalla näkyvät lehmukset ja kevyen liikenteen väylä. Kuvasuunta itään.

Länsiväylän suuntaisesti on istutettu rivi jo keskikokoisiksi kasvaneita kuusia. Muualla puut ovat harvemmin istutettuja ja osin ilmeisesti kylväytyneet itsestään. Puulajistossa kasvaa nuorehkoa koivua, raitaa, jotain pajua ja muutama haapa sekä leppiä. Toimistorakennuksen ja pysäköintialueen reunoille on istutettu yksi mänty ja kuusi, runsaasti metsävaahtera, muutama terijoensalava ja jokunen koivu. Pensaiden massaistutukset reunustavat rakennusta ja pysäköintiä. Malmiportinpolun myötäisesti kasvaa koivurivi. Särjenportin kohdalla on niin ikään koivukujanne. Istutetut puut ovat nuorehkoja ja läpimitaltaan noin 20-30 cm kokoisia.

Luonnon monimuotoisuudelle ja myös maisemallisesti merkittäviä puita ovat kaksi lehmusta selvitysalueen eteläreunassa. Lehmukset näyttävät monirunkoisen ja kuhuttoman muotonsa perusteella luontaisilta metsälehmuksilta. Hankalan lehmus-suvun lajinmääritys kasvukauden ulkopuolella on kuitenkin epävarma, kun kyseessä

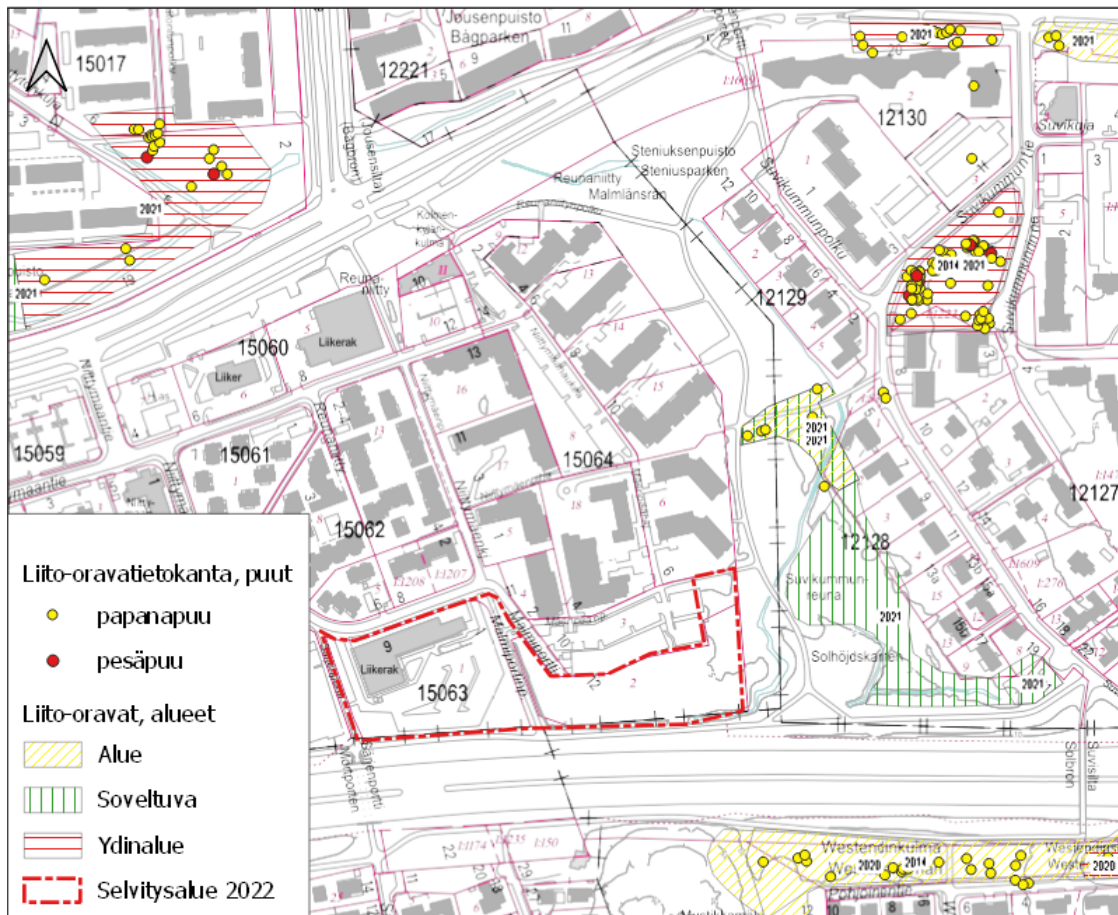
5 Liito-orava

5.1 Aiemmat havainnot

Espoon liito-oravatietokannoissa ei ole tehty havaintoja liito-oravasta selvitysalueella. Soveltuvaa metsää on rajattu selvitysalueen itäpuolella ja koillispuolella on ydinalue, joka on ollut asuttu vuonna 2021.

Lähiympäristössä on kaksi vuonna 2021 ydinalueeksi luokiteltua metsikköä. Selvitys-
aluetta lähimpänä on soveltuvaksi arvioitu metsikkö Suvikummunreunassa. Lisäksi sen pohjoisosasta on havaittu liito-oravan jätöksiä vuonna 2021 elinalueeksi luokitellusta, istutetusta havupuuryhmästä. Länsiväylän eteläpuolella on elinalue Mustikkamäen ja Pohjoisentien pohjoispuolella.

Suvisillan kohdalla on kaupungin neuvottelema liito-orava-alue, jossa vaikuttaa olevan mahdollinen Länsiväylän ylityspaikka molemmin puoleisen puuston takia.



Kuva 5 Aikaisemmat havainnot liito-oravasta selvitysalueen lähiympäristössä.

5.2 Havainnot vuodelta 2022

Selvitysalueen puusto on harvaa ja nuorehkoa. Puita on kaiken kaikkiaan hyvin vähän. Puusto ei muodosta liito-oravalle optimaalista, suojaista sekametsää. Lähinnä puusto mahdollistaa liito-oravan liikkumisen selvitysalueen läpi tai puissa ruokailun.

Espoon taajamarakenteessa liito-orava kuitenkin esiintyy myös harvapuustoisissa pihapiireissä eikä sen esiintyminen siksi olisi tälläkään kiinteistöllä täysin yllättävää.

Liito-oravan jätöksiä etsittiin jokaisen kiinteistön vähän suuremman puun juurilta. Mitään jätöksiä ei havaittu selvitysalueelta. Myöskään kolollisia puita ei havaittu, mutta on huomioitava, että niitä jää herkästi huomaamatta.

Soveltuva alue selvitysalueen ulkopuolella Suvikummunreunassa on edelleen soveltuva liito-oravalle. Metsikön kaakkois- tai luoteispäästä ei löytynyt liito-oravan jätöksiä, kosteaa keskiosaa ei kartoitettu. Suvisillan kupeessa on haaparyhmä, josta löytyi useita kolopuita.

5.3 Puustoiset yhteydet

Liito-oravalle soveltuvat puustoiset yhteydet selvitysalueen sisällä ovat mahdolliset, mutta heikot. Ne perustuvat kiinteistön länsiosassa puurivistä Särjenportin suuntaisesti ja Malminportin suuntaisesti. Kulku itä-länsisuuntaisesti onnistuu ainakin Niitymäentien varressa ja selvitysalueen itäosan puuriviä pitkin. Puusto on suojaisampaa ja siten laadukkaampaa Suvikummunreunan puron läheisyydessä.

Länsiväylän ylitys lienee mahdollinen Suvisillan kohdalla, koska molemmin puolin tienpenkkaa kasvaa tiheä, mutta nuori puusto. Kartoitusajankohtana hyvin moni puu oli merkitty spraymaalilla, joten alueella ilmeisesti suoritetaan puuston hoitoa.



Kuva 6 Suvisillan länsipuolelle on istuettu lehtipuu ja sen takana nuorta lehtipuustoa, joka ehkä mahdollistaa liidon Länsiväylän ylitse.

6 Johtopäätökset ja suositukset

Selvitysalue muodostaa kapean luonnonympäristön rakennettujen kiinteistöjen ja Länsiväylän välissä. Alava ja rehevä elinympäristö on kehittymässä aiemmasta peltoalueesta lehtipuustoiseksi metsiköksi ollen tällä hetkellä sen välimuoto. Luontotyyppi on lähinnä suuruuhoniittyä tai tuoreeksi lehdoksi kehittyvää kulttuurivaikutteista ympäristöä. Puusto on nuorehkoa ja harvaa.

Keväiset havainnot eivät anna aihetta olettaa, että selvitysalueella olisi lain suojelemissa elinympäristöjä, uhanalaiseksi luokiteltuja luontotyyppisiä tai lajeja. Tästä syystä luonto on arvioitu tavanomaiseksi kaupunkiluonnoksi eikä siitä ole tarpeen tehdä tarkempaa luontoselvitystä. Liito-oravasta ei tehty havaintoja selvitysalueella keväällä 2022. Selvitysalue voisi toimia liito-oravan yhteytenä tai ruokailualueena. Lähiympäristössä on rajattu useita liito-oravan asuttamia metsiköitä vuodelta 2021.

Selvitysalueen eteläreunasta havaittiin kaksi monirunkoista lehmusta. Ne lisäävät paikallisesti luonnon monimuotoisuutta. Kauniin syysvärin omaavat lehmukset suositellaan säästettävän mahdollisuuksien mukaan esimerkiksi pihapuina. Ne tarvitsevat latvukselleen tilaa vähintään 5-10 metrin säteellä tyvestä.



Kuva 7 Monirunkoiset lehmukset kasvavat kevyen liikenteen väylän varressa.

7 Lähdeluettelo

Hyvärinen, E., Juslèn, A., Kemppainen, E., Uddström, A. & Liukko, U-M., [toim.]. 2019. *Suomen lajien uhanalaisuus - Punainen kirja 2019.* Helsinki : Ympäristöministeriö ja Suomen ympäristökeskus., 2019. s. 704.

Kontula, T. Raunio, A., [toim.]. 2018. *Suomen luontotyyppien uhanalaisuus 2018. Luontotyyppien punainen kirja - Osa 2: luontotyyppien kuvaukset.* Helsinki : Suomen ympäristökeskus ja ympäristöministeriö. Suomen ympäristö 5/2018, 2018. s. 925.

Mäkelä, Katariina & Salo, Päivi. 2021. *Luontoselvitykset ja luontovaikutusten arviointi. Opas tekijälle, tilaajalle ja viranomaiselle.* Helsinki : Suomen ympäristökeskus SYKE. Suomen ympäristökeskuksen raportteja 47., 2021. s. 346. ISSN 1796-1726 (verkkokoj.)(online).

Nieminen, M. ja Ahola, A., [toim.]. 2017. *Euroopan unionin luontodirektiivin liitteen IV lajien (pl. lepakot) esittelyt.* Helsinki : Suomen ympäristö 1/2017, 2017. ss. 1-278. ISBN 978-952-11-4638-1.

Rassi. 2010. *Uhanalaiset lajit.* 2010.

Sierla, L.;ym. 2004. *Direktiivilajien huomioonottaminen suunnittelussa. Suomen Ympäristö 742.* Helsinki : Ympäristöministeriö, 2004. s. 113.

Uudenmaan liitto. 2012. *Luonnonympäristöjen arvottamisen kriteeristö Uudellemaalle (LAKU).* Helsinki : Uudenmaan liiton julkaisuja E199, 2012. s. 54. ISBN 978-952-448-342-1.