

KIVIMIEHEN ASEMAKAAVAN MUUTOS, ALUE 220209

HAUKILAHDEN LUKION LAAJENNUS

VIITESUUNNITELMA 24.02.2023

Luovaus Arkkitehdit Oy



PERUSTIEDOT

kohde: Haukilahden lukio, Tekniikantie 3, 02150 Espoo

valmistumisvuosi: 1973

oleva kerrosala: 3 640 m², josta puretaan 350 m² = 3 290 m²

laajennuksen kerrosala: 630 + 2600 m²

yhteensä: 6 520 k-m²

tekijätiedot:

Sinja Kaipainen, arkkitehti SAFA, Luovaus Arkkitehdit Oy

Roni Haavisto, eQ Varainhoito Oy

Heidi Savia, Properta Asianajotoimisto Oy

Toni Saastamoinen, arkkitehti, asemakaavoitus

Jenny Asanti, maisema-arkkitehti

Olli Koivula, suunnitteluinsinööri, liikennesuunnittelu

Espoon kaupunki, kaupunkisuunnittelu

Viitesuunnitelma esittää nykyään Haukilahden lukiona toimivan opetusrakennuksen laajentamisen 4-kerroksisella massalla (2600 k-m²), joka sijoittuu nykyisen puutyöhallin paikalle tontin itäosaan. Lisäksi rakennuksen pohjoispuolella sijaitsevaan osaan tehdään sisäinen laajennus rakentamalla välipohja kahden kerroksen korkuiseen salitilaan (630 k-m²).



Ilmakuva nykytilanteesta (Google Maps, 2022)

NYKYTILANNE

Haukilahden lukio sijaitsee Tekniikantien varrella, Aalto-yliopiston kampusalueella Otaniemessä. Se on vuonna 1973 valmistunut 3-kerroksinen punatiilinen opetusrakennus, joka on toiminut aiemmin puunjalostustekniikan rakennuksena. Vuonna 2016 rakennus siirtyi Haukilahden lukion käyttöön. Rakennus on tasakattoinen, ja sen julkisivut on aukotettu tasarytmisesti, osittain nauhaikkunoin. Ensimmäisen kerroksen julkisivumateriaalina on harmaaksi maalattu betoni, ylemmissä kerroksissa julkisivut on muurattu punatiilestä. Itäpuoleinen siipi, 1,5-kerroksinen puutyöhalli, on myöhemmin rakennettu (v. 2006), ja se poikkeaa muusta rakennusmassasta. Sen julkisivuverhous on punaiseksi maalattua puuta, ja halli liittyy rakennusmassaan lasiseinäisen välisan kautta.



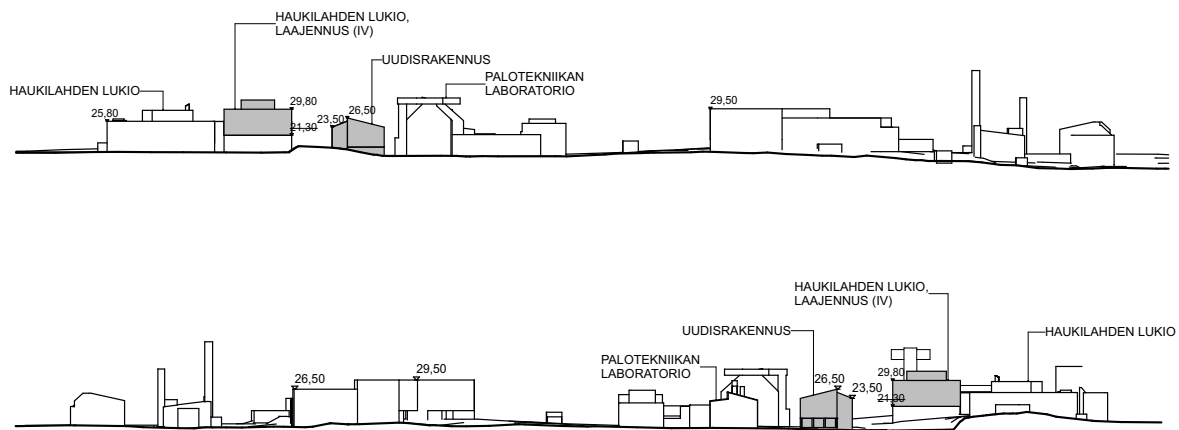
Näkymä Tekniikantieltä, nykytilanne (kuva: eQ)



Haukilahden lukio ja puutyöhalli, nykytilanne

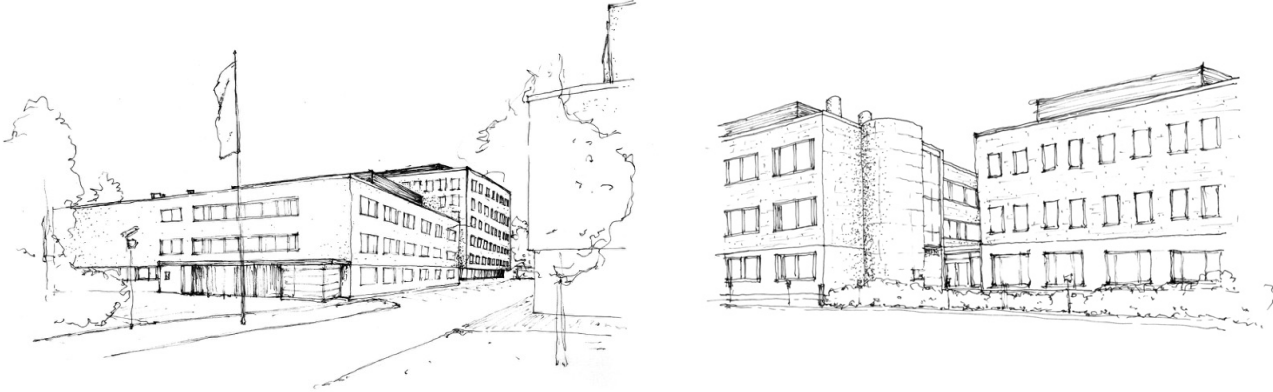
KAUPUNKIKUVA JA SUHDE YMPÄRISTÖÖN

Laajennuksen kaupunkikuvallinen ilme pyrkii sopeutumaan nykytilanteeseen niin massoitte-
lun volyymin kuin ulkoarkkitehtuurin suhteen. Nelikerroksinen laajennusosa on hieman nykyistä 3-
kerroksista rakennusta korkeampi, mutta sijoittuu Tekniikantieltä katsoen sen taakse ja jää näin
huomaamattomaksi alkuperäiseen rakennukseen nähden. Konehuoneet on sijoitettu erillisenä
massana rakennuksen katolle samaan tapaan kuin nykytilanteessa.



Alueleikkaukset osoittavat laajennuksen liittymisen ympäristöön

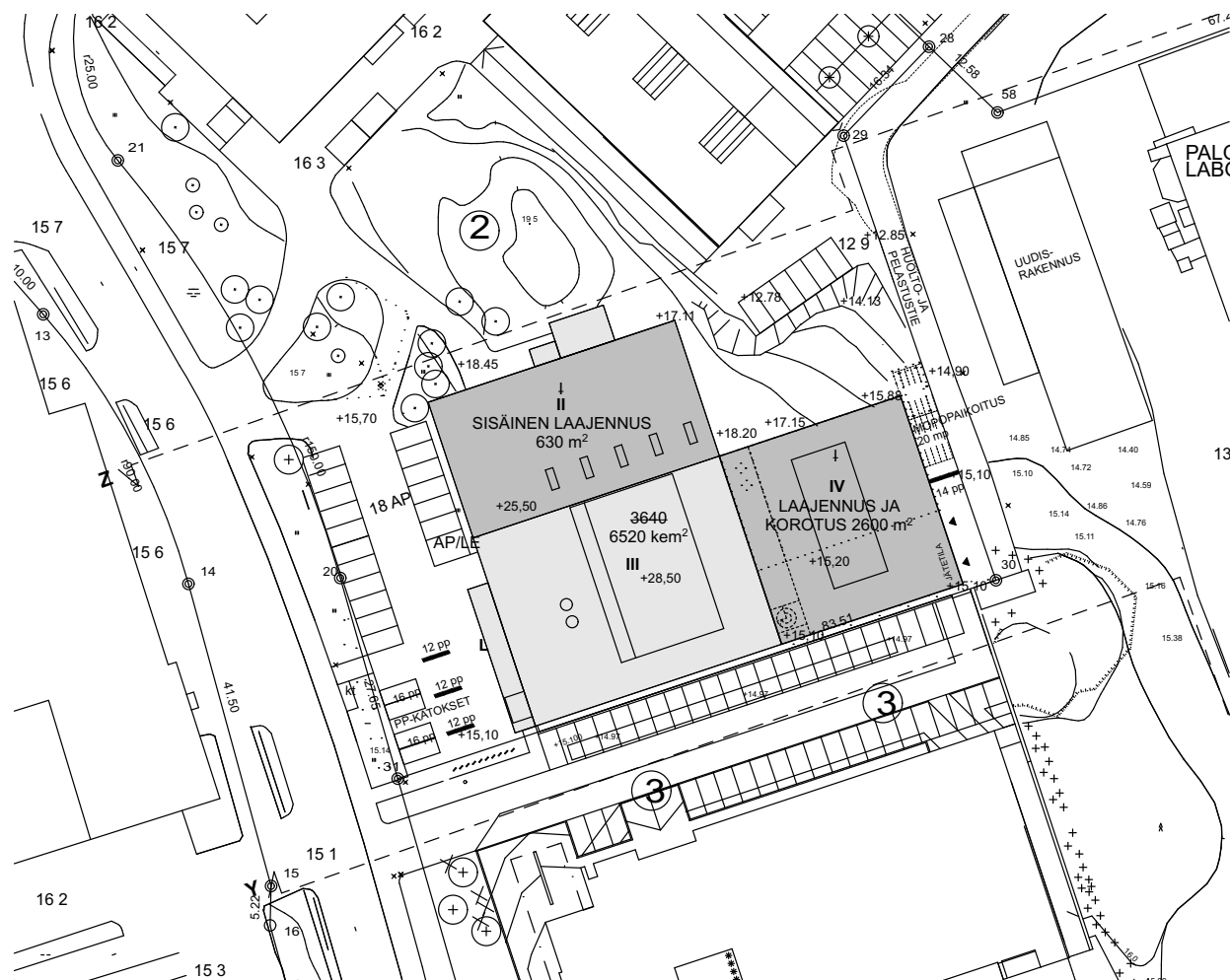
Julkisivun aukotus ja materiaalimaailma noudattelee rakennuksen alkuperäistä ilmettä.
Laajennuksen tasarytmisen ikkuna-aukotus sekä muurattu punatiilijulkisivu luo yhtenäisen
kokonaisuuden. Olevan rakennuksen ja laajennuksen nivelkohtaa kevennetään lasiseinäisellä
väliosalla, joka on hieman sisäänvedetty ulkoseinälinjasta – antaen näin etäisyyttä uuden ja vanhan
osan välille.



Työstämisen aikana tutkittiin myös huomattavasti suurempaa, 6-kerroksista laajennusvaihtoehtoa (vas., katunäkymä Tekniikantieltä) sekä 3-kerroksista massaa (oik., näkymä etelästä).

TOIMINNALLISUUS

Tontti sijaitsee YOT-korttelialueella, eli opetus-, tutkimus- ja näihin verrattavaa toimintaa palvelevien rakennusten korttelialueella. Rakennuksen pääkäyttötarkoitus pysyy edelleen opetusrakennuksena, vaikka laajennuksen tuleva toiminta ei viitesuunnitelman laatimisen aikaan ole tiedossa. Lähtökohtana on kuitenkin, että nykyinen lukiorakennus muodostaa yhdessä laajennuksen kanssa eheän toiminnallisen kokonaisuuden, jossa kulkureitit ja sisäänkäynnit palvelevat rakennuksen eri osia yhteisesti. Pääsisäänkäynti ja saapumissuunta laajennukseen on edelleen Tekniikantieltä olevan rakennuksen kautta. Laajennuksen erottaminen toiminnallisesti täysin erilleen lukiorakennuksesta ei ole mielekästä, mutta sille on mahdollista osoittaa itäpuolelta oma sisäänkäynti erityisesti jalankulkijoita, kevyttä liikennettä tai metrolla saapuvia varten. Nykyinen kylmä poistumisporras korvataan koko rakennusta palvelevalla sisäisellä portaalla.



Viitesuunnitelma

PYSÄKÖINTI JA HUOLTOLIIKENNE

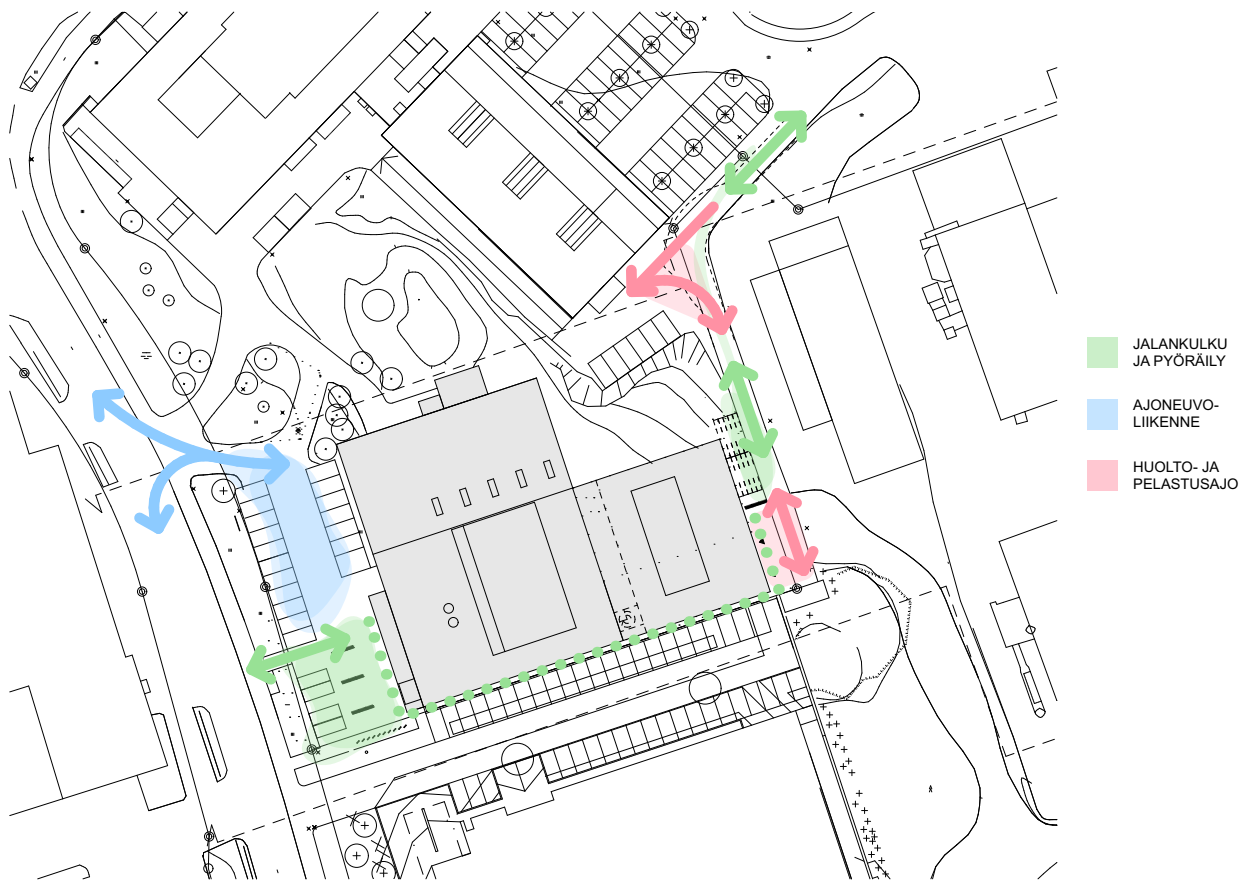
Tontilla sijaitsee nykyisellään 13 autopaikkaa, ja kaavan mukainen vaatimus 6520 k-m²:lle on yhteensä 33 ap. Tontille rakennetaan 5 uutta autopaikkaa, ja loput 15 kpl osoitetaan yleiseen pysäköintilaitokseen. Laajennus sijoittuu lukion nykyisten mopopysäköintipaikkojen kohdalle. Tontin itäpuolelle sijoitetaan uusia mopopysäköintipaikkoja 20 kpl ja polkupyöräpaikkoja 14 kpl.

Huoltoajo tontille tapahtuu laajennuksen itäpuolelta, tulevan Geologintien kautta. Huoltoreitti on olemassaoleva asfaltoitu ajoväylä, jonka leveys on noin 3,5 metriä ja kaltevuus korkeuseron kohdalla noin 1:10.

Auto- ja pyöräpaikkalaskelma:

1 ap / 200 k-m² → 33 ap / 6520 k-m², toteutetaan 18 ap tontilla (joista 5 uusia) ja 15 ap pysäköintilaitokseen

1 pp / 80 k-m² → 82 pp / 6520 k-m², toteutetaan 82 kpl (joista 14 uusia), olevia pp-paikkoja 68 joista 32 katettuna

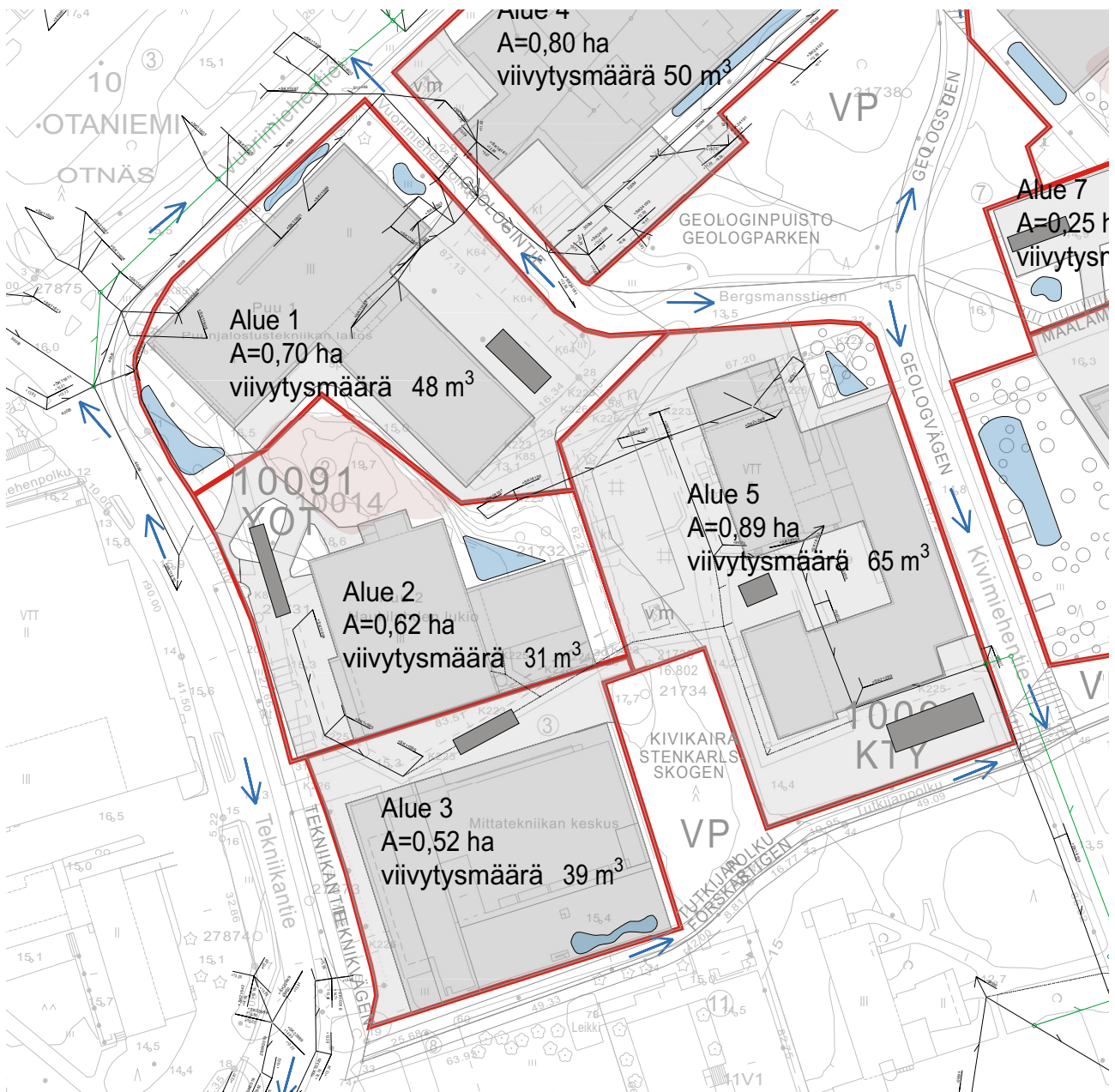


Liikennejärjestelykaavio

YMPÄRISTÖVAIKUTUKSET JA HULEVESIEN HALLINTA

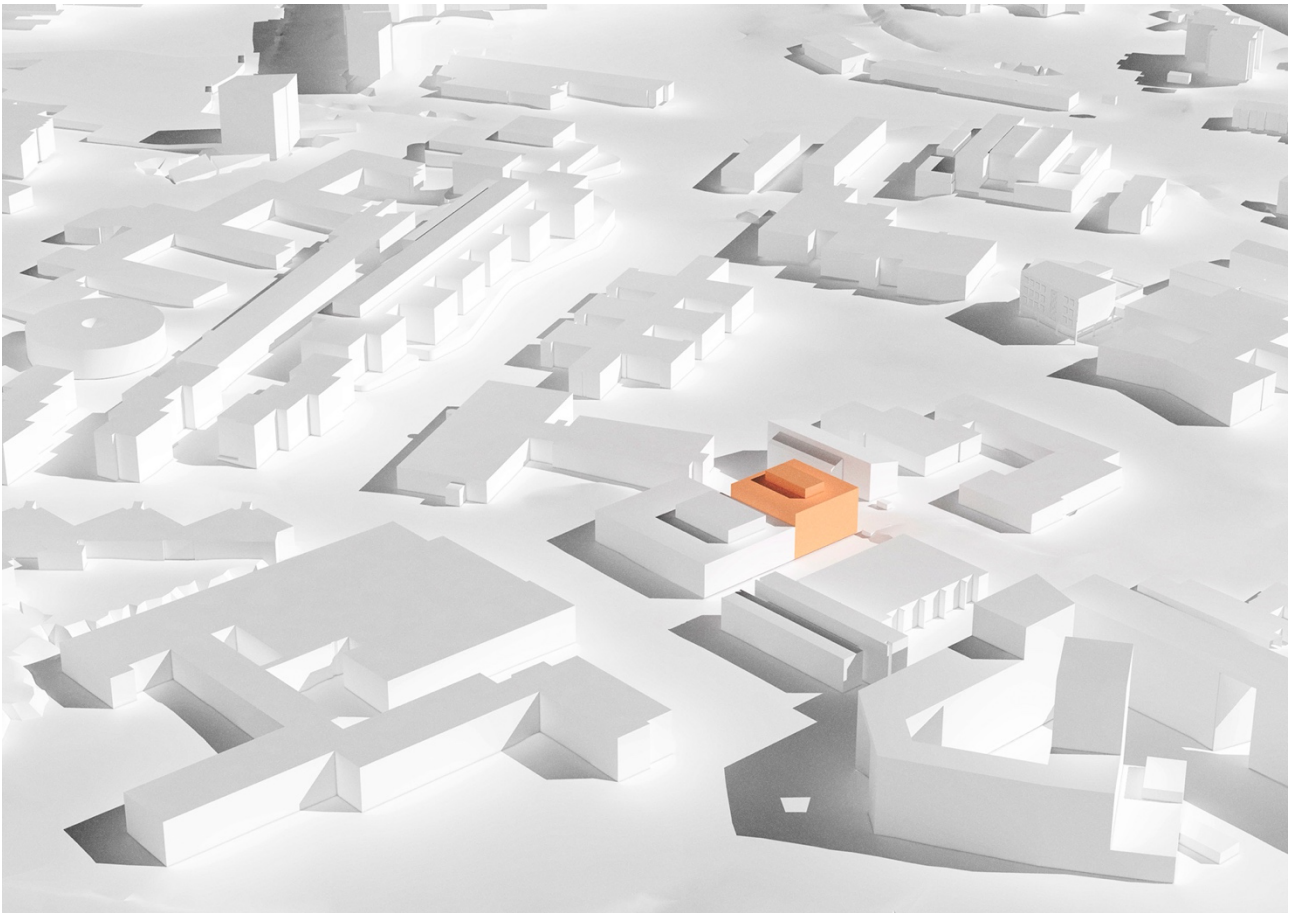
Laajennus sijoittuu pääosin purettavan itäsiiven paikalle ja muilta osin asfaltoidulle alueelle.

Viheralueet ja muut läpäisevät pinnat tontilla säilytetään, ja läpäisemättömiltä pinnoilta hulevesiä viivytetään kaavamääräyksen mukaisesti (mitoitustilavuus $1 \text{ m}^3 / 100 \text{ m}^2$). Hulevesien viivytys on tarkasteltu alueellisesti erillisellä hulevesisuunnitelmalla ja -selvityksellä. Tarkempi suunnittelu tehdään varsinaisen hankkeen yhteydessä.



Ote hulevesisuunnitelmasta. Haukilahden lukio sijoittuu alueelle 2.

Laajennuksen pohjoispuolelle jää puustoisena säilytettävä eko-1 -kaavamerkitty alue, joka tarjoaa liito-oraville latvussyhteyden alueen läpi. Uudisrakentaminen ei ulotu merkitylle alueelle, eikä sinne sijoitu piha-/liikennetoimintoja huoltoajoa lukuunottamatta. Huoltoajoyhteyden risteäminen eko-1 alueella tapahtuu lyhyellä osalla ajoväylää. Ajoväylä on olemassaoleva, eikä sen vuoksi kaadeta puita tai kavenneta ekoyhteyden aluetta.



Viistonäkymä 3D-mallista, koilliseen



Viistonäkymä 3D-mallista, kaakkoon