



UUSMÄEN LIITO-ORAVASELVITYS 2017

Pekka Routasuo

12.6.2017

UUSMÄEN LIITO-ORAVASELVITYS

Sisälllys

1 JOHDANTO.....	3
2 MENETELMÄT.....	3
3 LIITO-ORAVAN ESIINTYMINEN UUSMÄEN ALUEELLA	3
4 JOHTOPÄÄTÖKSET.....	6
5 LÄHTEET JA KIRJALLISUUS	8

Kansi: Liito-oravan asuttamaa metsää kuvaan 2 rajatulla ydinalueella.

Ilmakuvat: © Espoon kaupunki.

Pohjakartat © Maanmittauslaitos.

Valokuvat © Pekka Routasuo.

1 JOHDANTO

Espoon Uusmäen pohjoispuoliselta metsäalueelta Helsingin ja Vantaan rajalta on tehty liito-oravahavaintoja ainakin vuodesta 2010 asti (Espoon ympäristökeskus 2017). Alueelta tai sen tuntumasta on myös tehty useita luontoselvityksiä maankäytön suunnittelua varten (Ympäristösuunnittelu Enviro Oy 2015, Ympäristötutkimus Yrjölä Oy 2012, 2016). Espoon liito-oravien kokonais selvityksessä alueelta on myös rajattu liito-oravan asuttamia metsiä (Lammi ym. 2016).

Espoon kaupunkisuunnittelukeskus tilasi toukokuussa 2017 Uusmäen liito-oravaselvityksen Ympäristösuunnittelu Enviro Oy:ltä. Selvityksen on tehnyt biologi, LuK Pekka Routasuo.

2 MENETELMÄT

Selvitysalueen sijainti ja rajaus ilmenevät kuvasta 1. Liito-oravaselvityksen maastotyöt tehtiin Sierlan ym. (2004) julkaisun *Direktiivilajien huomioon ottaminen suunnittelussa* ohjeiden mukaisesti. Maastokäynnit alueelle tehtiin 18.–19.5.2017.

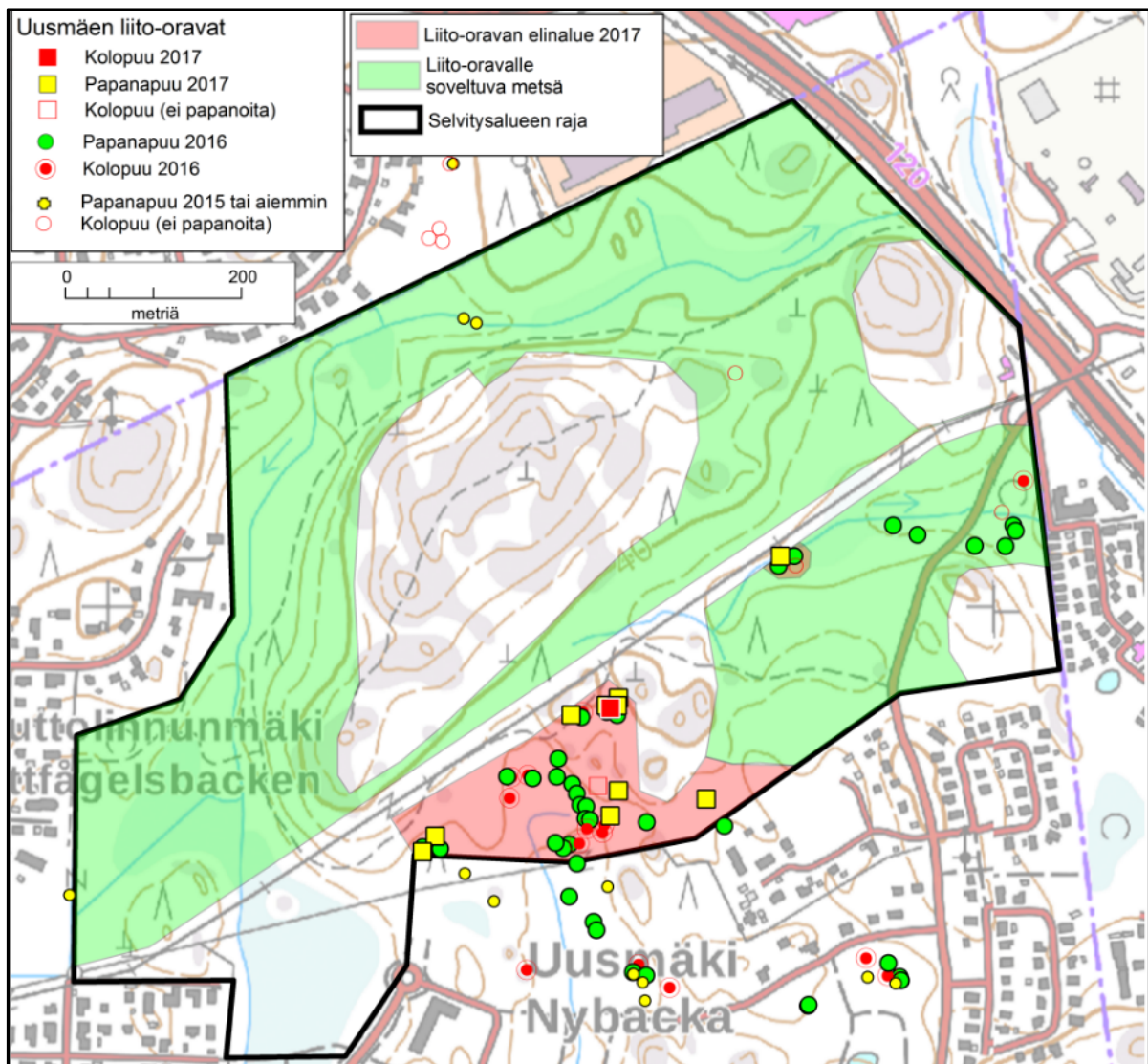
Selvitysalue (kuva 1) inventoitiin kokonaisuudessaan ja liito-oravan jätöksiä etsittiin haapojen, kuusten, tervaleppien, isojen raitojen sekä kolopuiden tyviltä. Liito-oravan käyttämien puiden (jätösten löytöpaikat) sijainti määritettiin GPS-paikantimella. Löytöpaikoilta kirjattiin muistiin puulaji, puun rinnankorkeusläpimitta, arvio jätösten määrästä sekä mahdolliset liito-oravalle sopivat kolot tai risupesät. Vuoden 2017 tuloksissa jätösten ja muiden kohteiden sijainnin tarkkuus on käsi-GPS-laitteen (Garmin 60Cx) mukainen.

3 LIITO-ORAVAN ESIINTYMINEN UUSMÄEN ALUEELLA

Tilanne ennen vuotta 2016

Uusmäen länsipuolelta Muuttolinnunmäen alueelta on liito-oravahavainto vuodelta 2010 (Espoon ympäristökeskus 2017). Vuonna 2012 tehdyssä Kehä II:n jatkon liito-oravaselvityksessä (Ympäristötutkimus Yrjölä Oy 2012) Uusmäen alueelta löytyi kaksi liito-oravan käyttämää puuta.

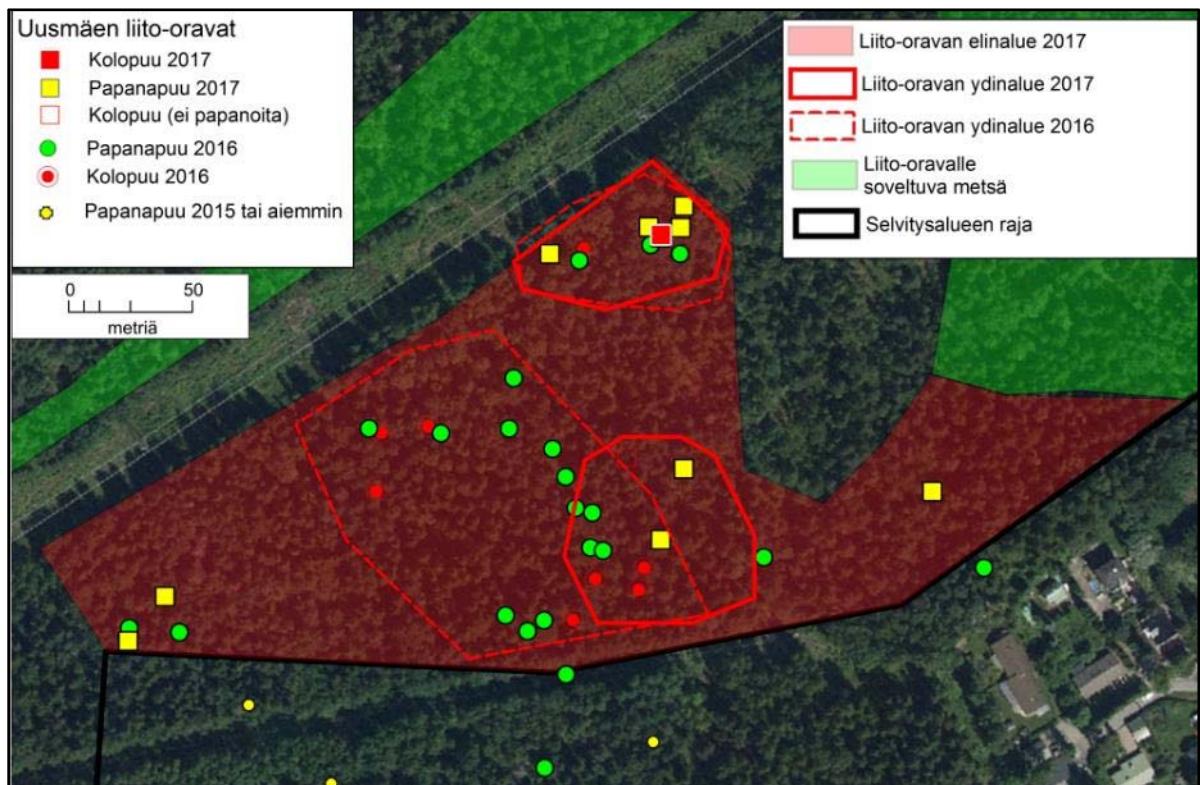
Muuttolinnunmäen alueella tehtiin liito-oravaselvitys vuonna 2015 (Ympäristösuunnittelu Enviro Oy 2015), jolloin löytyi useita liito-oravan käyttämiä puuta, mm. aivan vuoden 2017 selvitysalueen rajalta.



Kuva 1. Selvitysalueen rajaus ja liito-oravan jätöslöydöt Uusmäen alueella.

Vuoden 2016 tilanne

Vuonna 2016 tehty Rykmentintien liito-oravaselvitys kattoi Uusmäen aluetta hal- kovan voimajohdon eteläpuolisen osan (Ympäristötutkimus Yrjölä Oy 2016). Tässä selvityksessä löytyi useita kymmeniä liito-oravan käyttämiä puita, joista 35 sijaitsi Uusmäen selvitysalueella. Näistä puista yhdeksässä todettiin liito-oravalle sovel- tuva kolo tai risupesä. Havainnot keskittyivät kahdelle erilliselle alueelle, Lintulaak- sontien pohjoispuolelle ja Vanhan Hämeen kyläntien itäpuolelle Helsingin rajalla (kuva 2). Selvityksessä rajattiin kolme liito-oravan ydinaluetta, joista kaksi on län- tisemmässä osassa ja yksi itäosassa.



Kuva 2. Liito-oravan elinalue Uusmäen selvitysalueen etelärajalla.



Kuva 3. Liito-oravahavainnot ja vuonna 2016 rajattu elinalue Uusmäen selvitysalueen kaakkoisrajalla.

Vuoden 2017 tilanne

Vuonna 2017 liito-oravan jätöksiä löytyi 13 puun tyveltä, joista yksi oli kolohaapa (kuva 1). Yhtä lukuun ottamatta kaikki liito-oravan käyttämät puut sijoittuivat kuvaan 2 rajatulle elinalueelle. Tämän elinalueen puusto on pääosin varttunutta kuusikkoa. Varttuneita haapoja kasvaa runsaasti eri puolella, erityisesti alueen keski- ja länsiosassa. Alueella on useita liito-oravalle soveltuvia kolohaapoja, joista yksi oli liito-oravan käytössä vuonna 2017. Edellisenä vuonna liito-oravan jätöksiä löytyi kahdeksan kolopuun tyveltä. Tältä elinalueelta rajattiin kaksi liito-oravan ydinaluetta (kuva 2). Näillä alueilla on paljon haapaa, mm. useita kolohaapoja.

Selvitysalueen kaakkoisosasta rajattiin keväällä 2016 liito-oravan ydinalue (kuva 3), josta löytyi jätöksi viiden puun tyveltä. Yksi puusta oli kuusi, jossa oli risupesä. Lisäksi alueella on iso tervaleppä, jossa on useita koloja. Vuonna 2017 ei tältä alueelta löytynyt jätöksiä. Alueen puusto on varttuvaa–varttunutta kuusikkoa, jossa on haapaa ja koivua jonkin verran sekapuuna. Aluetta halkovan ojan varrella kasvaa myös tervaleppiä.

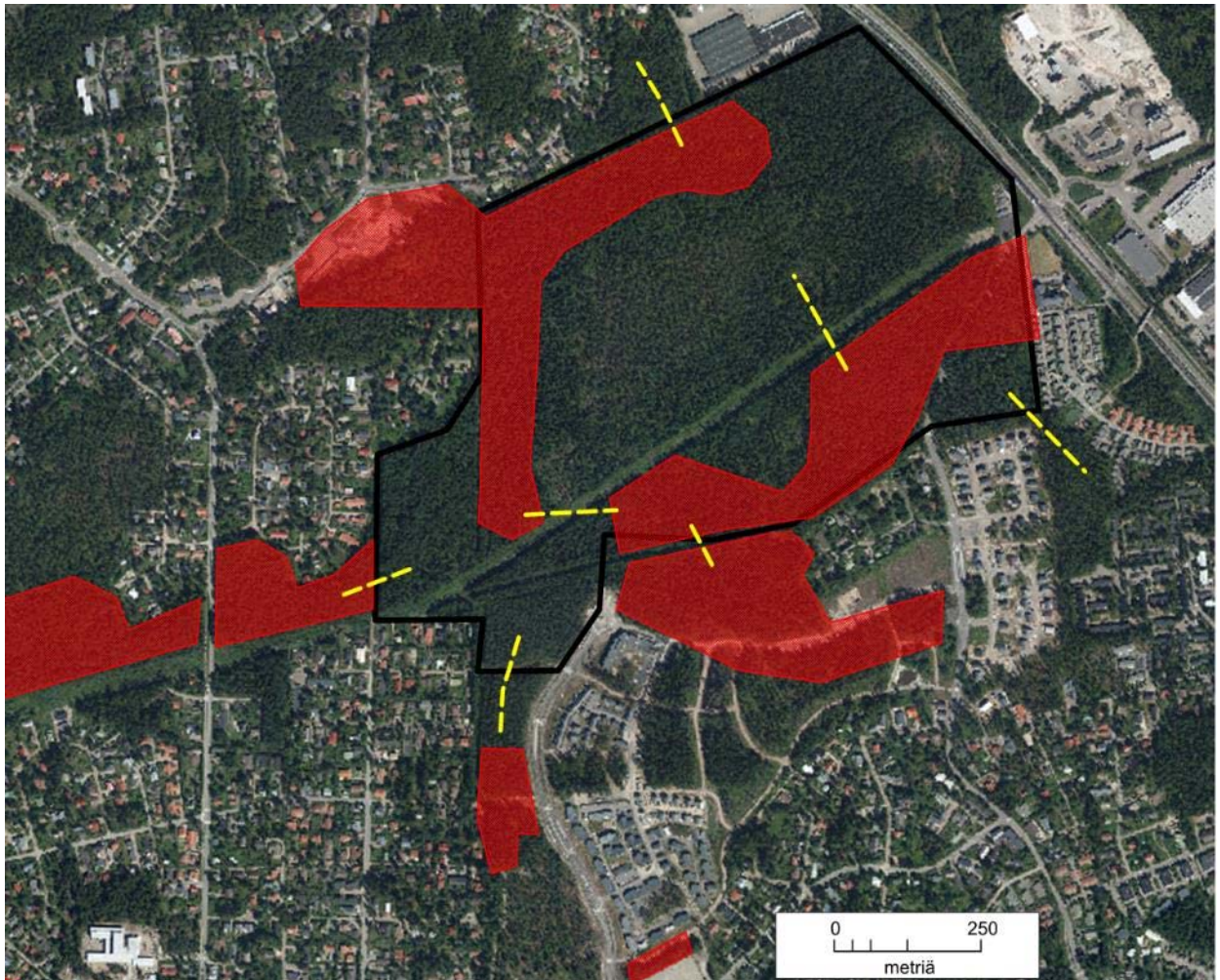
Vanhan Hämeen kyläntien ja voimajohdon välissä on varttuvaa–varttunutta kuusikkoa. Haapaa on melko niukasti, etenkin voimajohdon reunalla. Vuonna 2017 liito-oravan jätöksiä löytyi yhden haavan tyveltä. Edellisenä vuonna liito-oravan käyttämiä puita oli neljä. Alueella on ainakin yksi kolohaapa.

Selvitysalueella halkovan voimajohdon pohjoispuolelta ei löytynyt liito-oravan jätöksiä vuonna 2017. Vuoden 2012 selvityksessä (Ympäristötutkimus Yrjölä Oy 2012) löytyi kaksi liito-oravan käyttämää puuta läheltä alueen pohjoisrajaa. Alue on pääosin liito-oravalle soveltuvaa metsää, lukuun ottamatta keskiosan männikköistä kallioaluetta. Alueen läntisin osa haapavaltaista lehtimetsää, josta pääosa kuusista on hakattu. Haapoja kasvaa yksittäin ja pieninä ryhminä eri puolilla aluetta.

4 JOHTOPÄÄTÖKSET

Liito-oravan käyttämiä puita on löytynyt eri puolilta Uusmäen selvitysalueita ja eri vuosien havainnot ovat keskittyneet hieman alueen eri osiin. Vuonna 2017 jätöksiä löytyi selvästi vähemmän kuin vuonna 2016. Liito-oravan reviiri on huomattavasti suurempi kuin tämän raportin kuvissa rajatut ydinalueet (koirailla keskimäärin 60 ha, naarailla useimmiten 4–6 ha; Hanski 2016). Uusmäen ympäristössä on useita rajattuja liito-oravan ydinalueita, joiden välillä on metsäinen kulkuyhteys (kuva 4).

Uusmäen selvitysalueen metsät ovat pääosin liito-oravalle soveltuvaa elinympäristöä. Alue rajoittuu Vantaan ja Helsingin kaupunkien rajoihin; molempien kaupunkien puolella selvitysalueeseen rajoittuva metsä on liito-oravalle soveltuvaa. Helsingin puolella lähin liito-oravan asuttama metsä on runsaan puolen kilometrin päässä. Vantaan puolen havainnoista ei ole tietoa. Uusmäen metsäalueella on merkitystä myös liito-oravan liikkumiselle kaupunkien välillä.



Kuva 4. Liito-oravan asuttamien metsiköiden rajaukset (ELKS luokka 1, punainen rasteri; ks. Lammi ym. 2016) Uusmäen ympäristössä sekä metsiköiden väliset liito-oravalle soveltuvat puustoiset kulkuyhteydet.

Ydinalueet ja niitä yhdistävät puustoiset kulkuyhteydet suositellaan säilytettäväksi alueen maankäytön suunnittelussa. Liito-oravien säilyttämiseksi Espoon kaavoitettavilla alueilla on esitetty suosituksena (Ramboll 2014) mm. seuraavat ohjeet:

- Elinympäristöjen ydinalueet (keskimäärin vähintään noin 1 hehtaari) säilytetään ja elinympäristön laatua ylläpidetään. Ydinalueella tulee säilyä riittävä määrä ravintoa ja pesäpaikkoja naaraan talvehtimista ja lisääntymistä varten.
- Ydinalueen ympärille rajataan säilytettävä ja elinympäristönä ylläpidettävä metsäinen elinympäristöalue (5–10 hehtaaria, minimissään 4 hehtaaria). Alue rajataan mahdollisimman yhtenäisenä suosien tunnistettuja liito-oravalle soveltuvia alueita.
- Ydinalueilta säilytetään tavoitteellisesti vähintään kaksi yhteyttä elinympäristöverkoston muille alueille, tärkeissä solmukohtissa säilytetään kolme yhteyttä.

Alueelliset yhteydet muualle Espooseen säilytetään ja niiden toimivuutta parannetaan.

- Soveltuvaa elinympäristöä säilytetään mahdollisimman laajasti tunnettujen elinympäristöalueiden yhteydessä ja viherverkoston osana. Soveltuvat alueet tukevat ydin- ja elinympäristöalueiden säilymistä ja laatua sekä mahdollistavat liito-oravien elinpiirien siirtymisen ja uusien elinpiirien syntyminen sekä kannan säilymisen pitkällä aikavälillä.

5 LÄHTEET JA KIRJALLISUUS

- Espoon ympäristökeskus 2017: Espoon liito-oravatietokannat (havaintopisteet, liito-oravan elinalueet, ELKS-tietokannat). – Espoon ympäristökeskus, tammi-kuu 2017.
- Hanski, I. K. 2016: Liito-orava. Biologia ja käyttäytyminen. – Metsäkustannus Oy. 93 s.
- Lammi, E., Vauhkonen, M., Routasuo, P. ja Hanski, I. K. 2016: Espoon liito-oravien kokonaisselvitys 2014–2015. – Espoon ympäristölautakunnan julkaisusarja 2/2016. 59 s.
- Ramboll 2014: Selvitys liito-oravien ja maankäytön suunnittelun yhteensovituksista Espoonlahden ja Matinkylän alueilla. – Kaupunkisuunnittelukeskuksen julkaisu 5/2014.
- Sierla, L., Lammi, E., Mannila, J. & Nironen, M. 2004: Direktiivilajien huomioon ottaminen suunnittelussa. – Suomen ympäristö 742:1–113.
- Söderman, T. 2003: Luontoselvitykset ja luontovaikutusten arviointi – kaavoituksessa, YVA-menettelyssä ja Natura-arvioinnissa. – Ympäristöopas 109:1–196.
- Ympäristösuunnittelu Enviro Oy 2015: Muuttolinnunmäen luontoselvitys 2015. – Espoon kaupunki.
- Ympäristötutkimus Yrjölä Oy 2012: Kehä II jatkon liito-oravaselvitys 2012. – Espoon kaupunki.
- Ympäristötutkimus Yrjölä Oy 2016: Espoon Rykmentintien liito-oravaselvitys 2016. – Espoon kaupunki.