

# Toimintaympäristön tila Espoossa 2023

Ympäristönsuojelu

Kaupunkiympäristön toimiala, Ympäristönsuojelun palvelualue  
29.3.2023

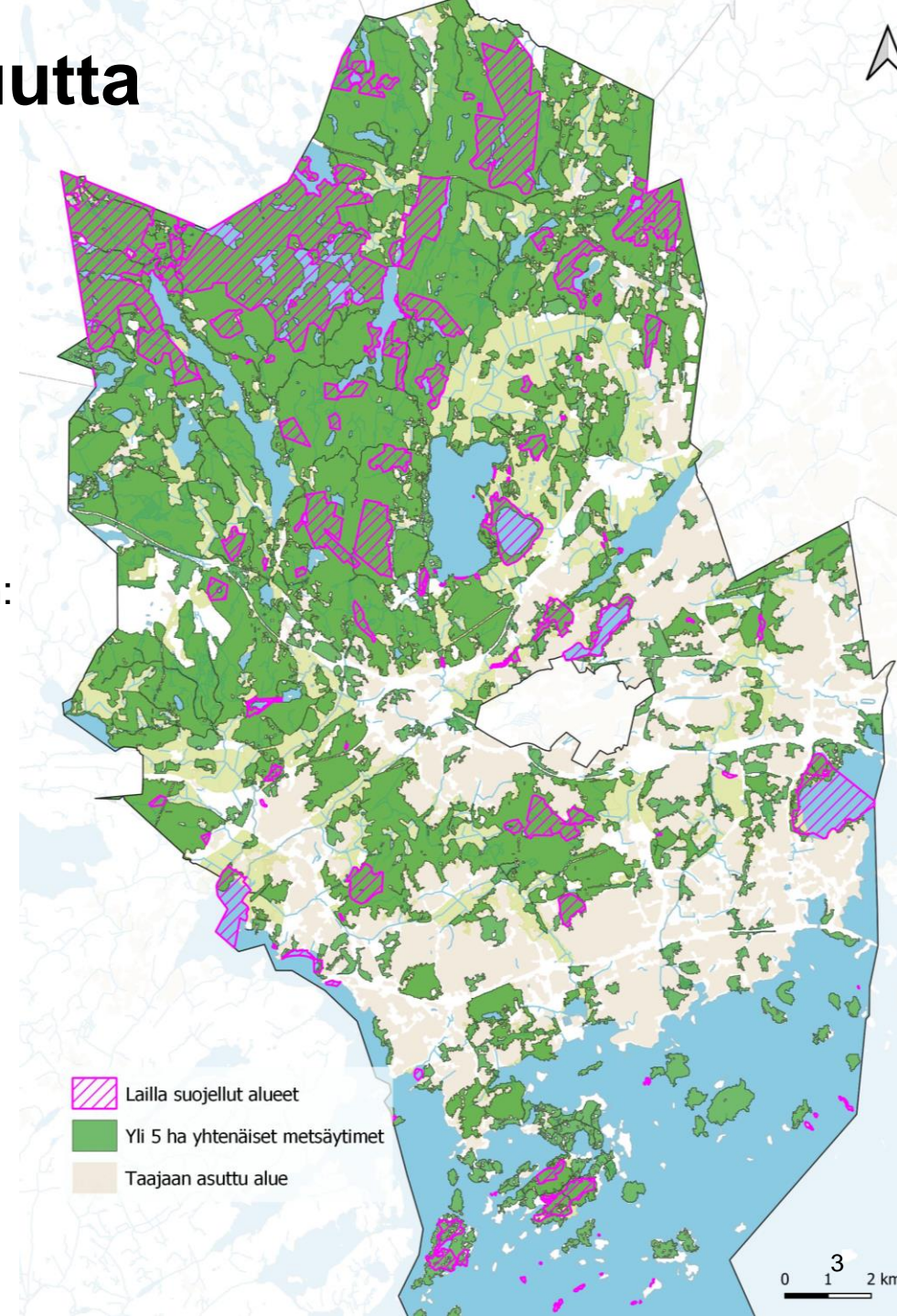
# Ympäristönsuojelu Espoossa



- Espoo edistää luonnon monimuotoisuutta perustamalla luonnonsuojelualueita
- Luontoarvojen turvaaminen laajemmin myös varsinaisten luonnonsuojelualueiden ulkopuolella on tärkeää
- Luontopolut ja lintutornit ovat tärkeä osa espoolaista luontoretkeilyä
- Espoon vesistöjen ekologinen tila on monella kohteella tyydyttävä tai välttävä
- Kasvihuonekaasujen päästökehityksen suunta on oikea, mutta tavoitteeseen pääseminen vaatii vielä toimia
- Espoossa varaudutaan ilmaston muutoksiin erilaisilla toimenpiteillä
- Ilmanlaatu on pysynyt pääosin hyvänä tai tyydyttävänä
- Noin neljännes espoolaisista altistuu tieliikenteen melulle
  
- Lähteet: Espoon kaupunki, HSY, SYKE

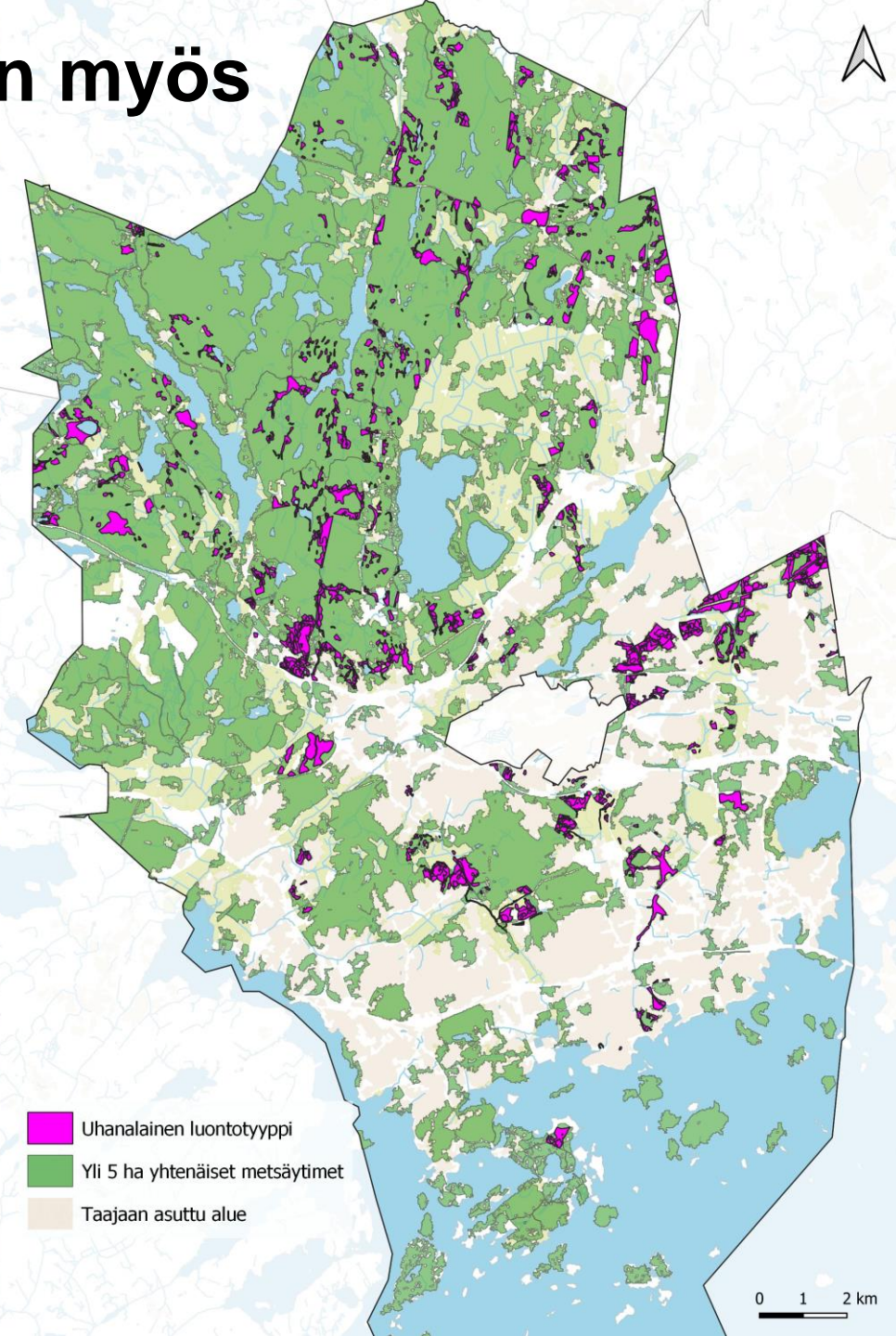
# Espoo edistää luonnon monimuotoisuutta perustamalla luonnonsuojelualueita

- Espoosta on nykyisellään suojeltu lähes 4000 hehtaaria, joka on noin 7,5 % kaupungin kokonaispinta-alasta. Yli puolet suojellusta alasta koostuu Nuuksion kansallispuistosta.
- Espoon kaupunginhallitus päätti perustaa 9.1.2023 kolme uutta luonnonsuojelualuetta. Espoon kaupungin mailla sijaitsevat arvokkaat luontokohteet liittyivät Espoon yli sadan luonnonsuojelualueen joukkoon:
  - Liselottin METSO-arvoja omaava metsikkö (2,4 ha)
  - Niipperinpellon arvokas rinnelehto (1,4 ha)
  - Soidensuo, joka on ainutlaatuinen suo Espoon ja Kirkkonummen rajalla (5,9 ha)
- Arvokkaiden luontotyyppien rauhoittaminen on osa luonnon monimuotoisuuden toimenpideohjelmaa ja sen mukaisia tavoitteita. Luonnonsuojelun toimenpideohjelman 2021-2030 mukaisesti Espoo perustaa lähivuosina paljon uusia luonnonsuojelualueita
- Suojelualueiden perustaminen toteuttaa Espoo-tarinaa ja valtuustotavoitteita sekä kansallista luonnon monimuotoisuusstrategiaa ja EU:n biodiversiteettistrategiaa.



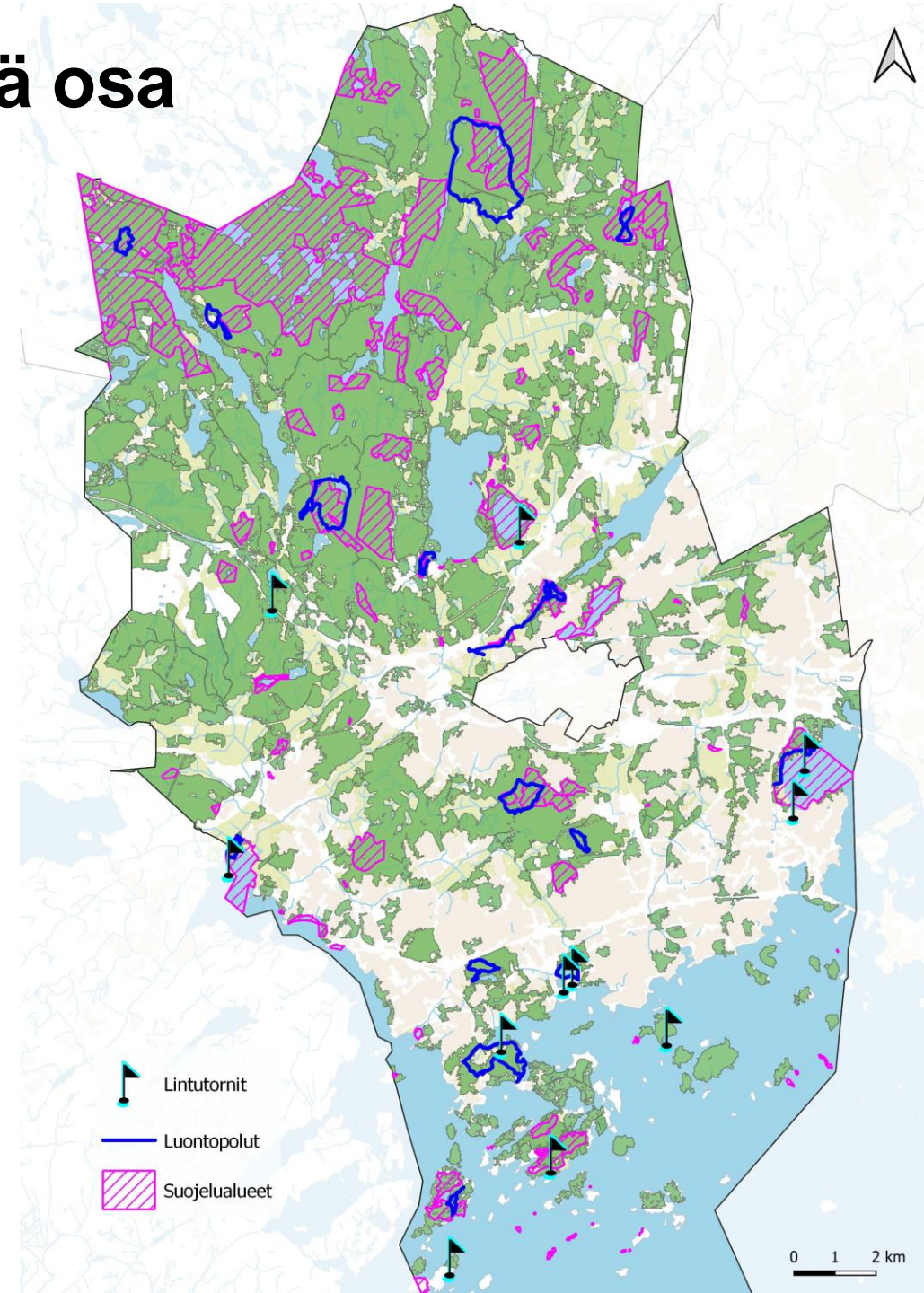
# Luontoarvojen turvaaminen laajemmin myös varsinaisten luonnonsuojelualueiden ulkopuolella on tärkeää

- Luonnon monimuotoisuuden väheneminen jatkuu maailmanlaajuisesti, mutta käytännön toimenpiteet sen estämiseksi tehdään paikallistasolla.
- Espoo kasvaa ja rakentuu kiihtyvällä vauhdilla, ja rakentamista ohjataan myös aiemmin luonnontilaisille alueille. Suojeluverkoston lisäksi tarvitaan kaupungin koko toiminnan läpäiseviä käytäntöjä ja toimenpiteitä, joilla luonnon monimuotoisuus huomioidaan laajemmin kaikkialla.
  - Käytäntöjä on koottu Luonnonsuojelun toimenpiteet 2021-2030 – hankkeessa ja niitä tarkastellaan lisää Luontoviisas Espoo –työssä.
- Espoossa on useita suojelualueiden ulkopuolisia luonnon arvokohteita jäljellä, kuten uhanalaisia luontotyyppiä.
  - Laajempia uhanalaisten luontotyyppien kartoituksia on tehty 2020-2023 ja niitä jatketaan myös tulevinä vuosina. Kartoitusten avulla saadaan lisätietoa uhanalaisten luontotyyppien esiintymisestä kaupungissa ja niitä hyödynnetään mm. maankäytön suunnittelussa sekä suojeluverkoston täydennystyössä. Kartta näyttää nykyisin tiedossa olevien uhanalaisten luontotyyppien sijainnit.



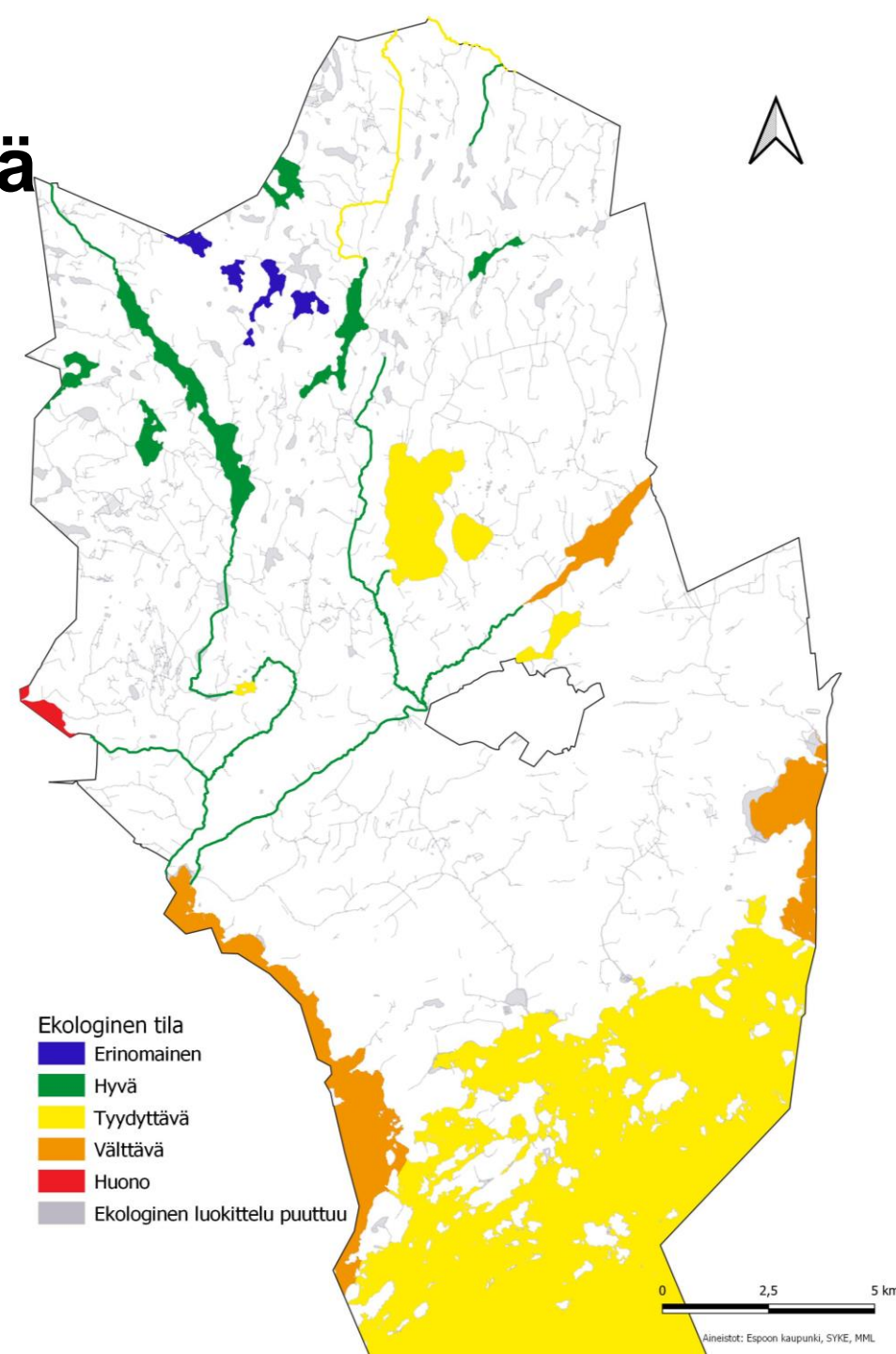
# Luontopolut ja lintutornit ovat tärkeä osa espoolaista luontoretkeilyä

- Lähiluonnon merkitys asukkaiden hyvinvoinnille on suuri; yli 90% espoolaisista asuu 300 m päässä lähivirkistysalueesta.
- Espoossa on useita luontopolkuja, noin 18 kappaletta. Luontopoluista yhdeksän on Espoon kaupungin ylläpitämiä ja muut ovat Metsähallituksen, yhdistysten tai Helsingin kaupungin hoitamia polkuja.
- Suurin osa luontopoluista sijaitsee suojeltujen alueiden yhteydessä ja osa lintutorneista sijaitsee luontopolkujen yhteydessä
- Espoossa on yhteensä 9 lintutornia ja lisäksi kaksi muuta näkötornia. Uusin torneista on vuonna 2022 valmistunut Bergön lintutorni
- Villa Elfvikin luontotalo täytti 30 vuotta vuonna 2022
  - Luontotalo sijaitsee luonnonsuojelualueiden keskellä, Laajalahden kupeessa ja sen yhteydessä on luontopolkuja sekä lintutorni.
  - Luontotalossa oli 28 119 käyntikertaa vuonna 2022



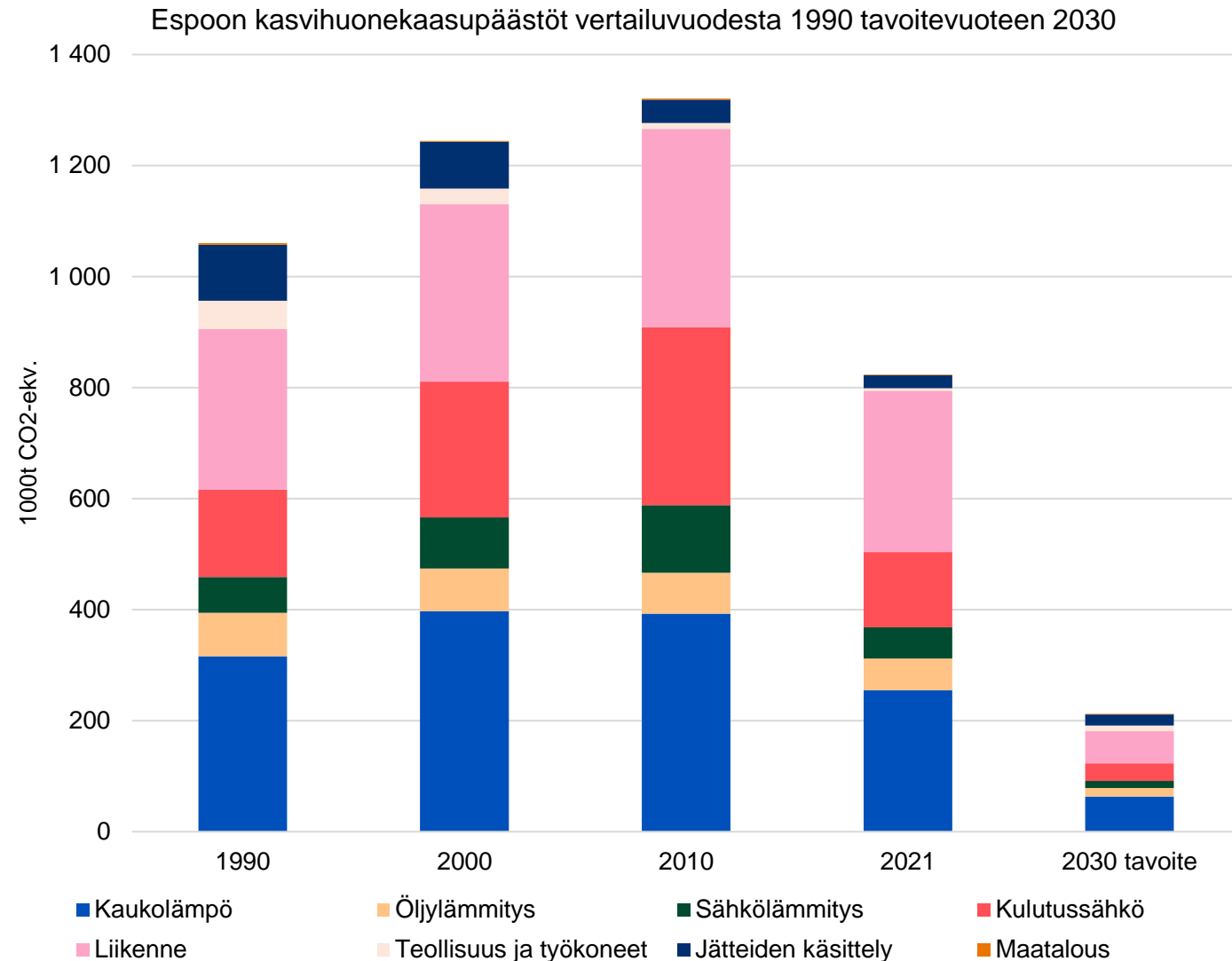
# Espoon vesistöjen ekologinen tila on monella kohteella tyydyttävä tai välttävä

- Vesistön ekologisen tilan luokka kertoo, miten paljon ihmisen toiminta on muuttanut vesistön tilaa luonnontilaisesta. Tilan arvio perustuu pääosin kuuden vuoden pituisiin seurantajaksoihin. Uusin vuonna 2019 valmistunut seuranta näkyy viereisessä karttakuvassa Espoon osalta.
  - Edelliseen luokitukseen verrattuna Espoon vesistöjen ekologinen tila kohentui mm. Suvisaaristo-Lauttasaaren rannikkovesialueella ja monella järvikohteella kuten Lippajärvellä. Heikentymistä tapahtui mm. Saarijärvellä ja Dämmanilla.
- Espoon vesiensuojelun toimenpideohjelma on päivitetty vuosille 2022-2027. Sen tavoitteena on pinta- ja pohjavesien hyvän tilan saavuttaminen ja säilyttäminen.
- Vesiensuojelun suurin haaste Espoossa on vesistöihin kohdistuvan ravinne- ja haitta-ainekuormituksen vähentäminen ilmastonmuutoksen lisätessä valumia valuma-alueelta.
- Ennakoiva suojeleminen on paras keino pinta- ja pohjavesien suojelussa.



# Kasvihuonekaasujen päästökehityksen suunta on oikea, mutta tavoitteeseen pääseminen vaatii vielä toimia

- HSY:n vuoden 2021 päästölaskennan mukaan Espoon kasvihuonekaasupäästöt laskivat edellisestä vuodesta 9 %.
- Pääkaupunkiseudun keskiarvo asukasta kohti oli 3,4 t CO<sub>2</sub>-ekv. ja Espoossa se oli seudun alhaisin 2,8 t CO<sub>2</sub>-ekv.
- Espoon kokonaispäästöt ovat vähentyneet vuodesta 2010 vuoteen 2021 yli 37 %.
- Hiilineutraali Espoo vuonna 2030 on nopeasti kasvavalle kaupungille haastava urakka, mutta tehtävissä. Eniten panostusta vaativat kaukolämmön ja liikenteen päästöjä vähentävät toimet.



# Espoossa varaudutaan ilmaston muutokseen erilaisilla toimenpiteillä

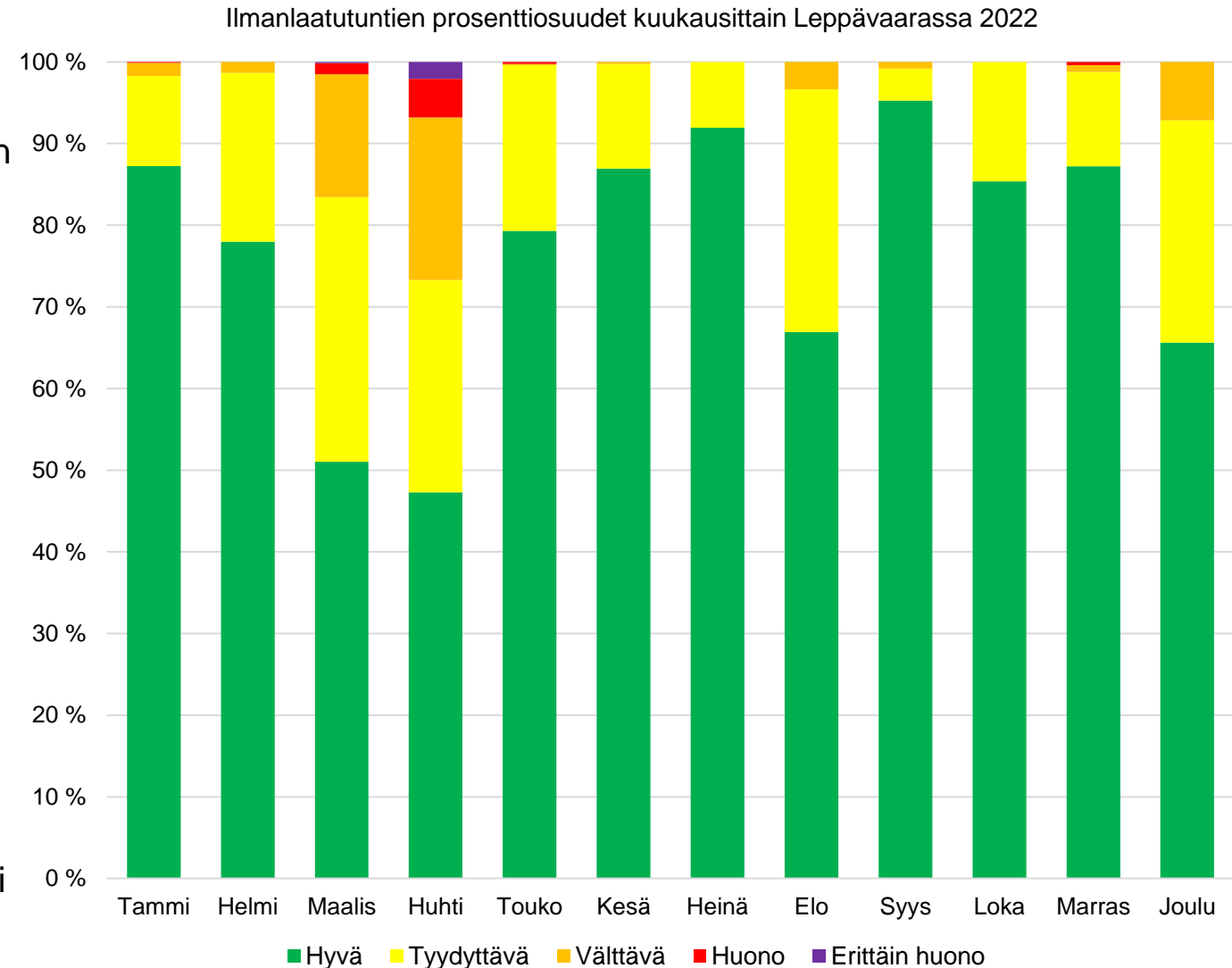
- Ilmastovahti-palvelu kokoaa kaupungin tekemät ilmastotoimet yhteen paikkaan asukkaiden, kaupungin henkilöstön ja päättäjien nähtävälle verkkosivulle [ilmastovahti.espoo.fi](https://ilmastovahti.espoo.fi). Vahdin kautta voi seurata, miten kaupunki edistyy ilmastotoimiensa toteutuksessa. Ilmastovahti toimii myös kaupungin asiantuntijoiden apuna ilmastotoimenpiteiden hallinnassa.
- Ilmastovahdista löytyy lisäksi tietoa Espoon ilmastotavoitteista ja päästöistä. Palvelua kehitetään jatkuvasti ja tulossa on mm. seurannan mittareita sekä päästöskenaariotyökalu, jonka avulla toimenpiteiden vaikutusta kaupungin vuosittaisiin päästöihin ja hiilineutraalisuustavoitteeseen voidaan havainnollistaa.
- Kaupungin ilmastotoimenpiteet pohjautuvat Espoon kestävän energian ja ilmaston toimintasuunnitelmaan (SECAP). Toimenpiteet on Ilmastovahdissa jaettu viiteen teemaan: energia, liikenne, maankäyttö ja rakentaminen, kiertotalous ja kestävät valinnat sekä ilmastonmuutokseen sopeutuminen. Teemat on edelleen jaettu toimenpidekokonaisuuksiin.
- Vuonna 2022 valmistui Espoon ilmastonmuutokseen sopeutumisen toimenpidesuunnitelma 2022–2025, myös sen toimenpiteitä ja niiden etenemistä voi seurata Ilmastovahdissa.





# Ilmanlaatu on pysynyt pääosin hyvänä tai tyydyttävänä

- Ilmanlaatu Espoossa säilyi vuonna 2022 hyvänä tai tyydyttävänä. Ilmansaasteiden pitoisuudet pääkaupunkiseudulla ovat pitkällä aikavälillä pääsääntöisesti laskeneet siitä huolimatta, että seudun asukas- ja liikennemäärät ovat kasvaneet.
- Kuvaaja näyttää ilmanlaatuindeksin Leppävaaran vilkasliikenteisellä mittausasemalla 2022. Kuvaajan luvut ovat prosenttiosuuksia kuukauden tunneista. Esimerkiksi tammikuun tunneista noin 87% oli ilmanlaadultaan hyviä.
- Ilmanlaatuun vaikuttaa eniten liikenne. Katupöly on merkittävin kaupunki-ilmaamme heikentävä tekijä erityisesti keväisin. Puunpoltto heikentää toisinaan pientaloalueiden ilmanlaatua, etenkin kylmällä ja tynnellä säällä.
- HSY seurasi Espoon ilmanlaatua kolmessa kohteessa 2022: Leppävaara (liikenneasema ja ilmanlaadun kehitys), Pohjois-Tapiola (liikenneasema 2022), Luukki (seudun taustapitoisuudet puhtaalla alueella)





# Noin neljännes espoolaisista altistuu tieliikenteen melulle

- Pääkaupunkiseudun meluselvityksessä 2022 selvitettiin tie- ja rautatieliikenteen meluvyöhykkeet sekä melulle altistuvien asukkaiden määrät
  - Selvitys laadittiin EU:n ympäristömeludirektiivin mukaisesti, jolloin Espoon melutilannetta voidaan verrata kansallisesti ja kansainvälisesti.
  - Meluvyöhykkeet näyttävät missä liikennemelusta aiheutuu haittoja ja missä on tarve toimenpiteille.
  - Espoossa altistuu tieliikenteen yli 55 desibelin melulle 74 000 asukasta, mikä on noin 25 % kaupungin väkiluvusta EU:n edellyttämällä laskentatavalla arvioituna. Rautatieliikenteen yli 55 desibelin melulle altistuu vain noin prosentti espoolaisista. Meluselvitys kuvaa vuoden 2021 melutilannetta maanteiden, pää- ja kokoojkatujen sekä rautateiden osalta.
- Meluselvityksen pohjalta laaditaan vuosille 2024–2028 meluntorjunnan toimintasuunnitelma, johon kootaan kaupungin eri toimialojen toimenpiteet ja joihin kaupunki sitoutuu.
- Vuonna 2022 Espoossa tehtiin ennätyselliset 111 päätöstä meluilmoituksista. Erityisen häiritsevää rakentamismelusta tehtyjen meluilmoitusten määrä on liki kaksinkertaistunut neljässä vuodessa. Kasvuun on vaikuttanut etenkin vilkas rakentaminen ja tapahtumatoiminnan vilkastuminen koronarajoitusten jälkeen.