

Toimintaympäristön tila Espoossa 2023

Väestö, väestönmuutokset, perheet, asuntokunnat

Konsernihallinto, Tutkimus ja tilastot
14.4.2023

Väestö, väestönmuutokset, perheet ja asutokunnat

[Yhteenveto](#)

[Väestömäärä ja väestönkasvu osatekijöittäin](#)

[Väestön ikä-, sukupuoli- ja kielirakenne](#)

[Perheet ja asutokunnat](#)

[Tulot ja koulutus](#)

Lähde: Tilastokeskus

Konsernihallinto, Tutkimus ja tilastot

Sanna Jaatinen, Eija Österholm

Yhteenveto (1/3)

Väestömäärä ja väestönkasvu osatekijöittäin

- Espoossa oli vuoden 2022 lopussa 305 274 asukasta. Väestö kasvoi vuoden 2022 aikana 8 142 asukkaalla eli 2,7 prosenttia.
- Espoo on kasvanut viiden viime vuoden aikana keskimäärin yli 5 200 asukkaalla vuodessa.
- Espoo on asukasluvultaan Suomen toiseksi suurin kunta Helsingin jälkeen. Espoo ja muut kuusikkokunnat (Helsinki, Vantaa, Tampere, Turku ja Oulu) kasvavat tasaisesti.
- Espoon suhteellinen väestönkasvu on viime vuosina ollut Helsinkiä suurempaa, ja vuosina 2021 ja 2022 myös Vantaata suurempaa.
- Vieraskielinen väestö kasvaa enemmän kuin kotimaankielinen. Vuonna 2022 kotimaankielisten määrä kasvoi 1 022 henkeä ja vieraskielisten määrä 7 120 henkeä. Vieraskielisten osuus väestönkasvusta oli 87 prosenttia.
- Nettomuutto on viime vuosina ollut merkittävämpi tekijä väestönkasvussa kuin luonnollinen väestönlisäys.
- Muuttovoitto ulkomailta oli vuonna 2022 suurempi kuin kertaakaan aikaisemmin. Myös Suomen muista kunnista tuli muuttovoittoa.
- Alueittain tarkasteltuna muuttovoitto pääkaupunkiseudulta oli suurempi vuosiin 2020 ja 2021 verrattuna.
- Espoolle tulee muuttotappiota erityisesti pääkaupunkiseudun ulkopuolisen Helsingin seudun kunnista, etenkin Kirkkonummelta. Muuttotappio oli kahta edeltävää vuotta pienempi.
- Myös muuttotappio muulle Uudellemaalle oli kahta edeltävää vuotta pienempi.
- Muuttovoitto muualta Etelä-Suomesta ja muualta Suomesta oli puolestaan kahta edeltävää vuotta suurempi.
- Espoolle tulee muuttovoittoa lapsista ja nuorista työkäisistä. Lähes kaikissa ikäryhmissä muuttovoitto on suurempaa vieraskielisistä kuin kotimaankielisistä. Kotimaankielisistä tulee muuttotappiota lapsista ja 40 vuotta täyttäneistä, aivan vanhimpia ikäryhmiä lukuun ottamatta.

Yhteenveto (2/3)

Väestön ikä-, sukupuoli- ja kielirakenne

- Espoon väestöstä suurin osa on työikäisiä 25–64-vuotiaita.
- Ikääntyneessä väestössä on selkeä naisenemmistö, muuten sukupuolirakenne on eri ikäryhmissä melko tasainen.
- Espoossa on suhteellisesti eniten lapsia (0–17-vuotiaita) ja vähiten 65 vuotta täyttäneitä muihin kuusikkokuntiin (Helsinki, Vantaa, Oulu, Tampere, Turku) verrattuna. Ikääntyneen väestön määrä ja väestöosuus ovat kasvaneet kaikissa kunnissa.
- Helsingissä, Vantaalla ja Espoossa 25–64-vuotiaiden työikäisten osuus on hieman muita kuusikkokuntia korkeampi.
- Espoon väestöllinen huoltosuhde, eli lapsien (alle 15-vuotiaiden) ja ikääntyneiden (eli 65 vuotta täyttäneiden) määrä sataa työikäistä kohti, on kuusikkokuntien korkeimpia. Huoltosuhde on kuitenkin viime vuosina pienentynyt.
- Espoon väestöstä 20 136 henkeä eli seitsemän prosenttia oli ruotsinkielisiä vuoden 2022 lopussa.
- Espoon väestöstä 66 730 henkeä eli 22 prosenttia oli vieraskielisiä vuoden 2022 lopussa.
- Vieraskielisen väestön määrä ja osuus väestöstä ovat kasvaneet voimakkaasti 2000-luvulla.
- Vieraskielinen väestö painottuu työikäisiin, nuoriin ja lapsiin. Ikääntyneessä väestöosassa vieraskielisiä on vähän.
- Puhutuimmat vieraat kielet ovat venäjä, viro, arabia, englantia ja kiina. Yhteensä 54 vieraassa kielessä on yli 100 puhujaa.
- Espoon väestö on keskittynyt ratojen vyöhykkeille. Väestö on osalla pienalueista vähentynyt väestönkasvusta huolimatta.
- Vieraskielisten osuus väestöstä on korkein kaupunkikeskustusten ympäristöissä Tapiolaa lukuun ottamatta.

Yhteenvedo (3/3)

Perheet ja asutokunnat

- Espoossa oli vuoden 2022 lopussa yhteensä 81 011 perhettä. Perhe muodostuu yhdessä asuvista henkilöistä, joita yhdistää avioliitto, avoliitto tai vanhempi–lapsi-suhde. Samaa sukupuolta olevat avoparit eivät muodosta perhetilastossa perhettä.
- Yleisin espoolainen perhetyyppi oli aviopari ja lapsia, joita oli kolmasosa perheistä.
- Lapsettomia perheitä oli yhteensä 36 364 eli 45 prosenttia perheistä.
- Varsinaisia lapsiperheitä (perheitä, joissa on vähintään yksi 0–17-vuotias lapsi) oli 37 280 eli 46 prosenttia kaikista perheistä.
- 86 prosentissa lapsiperheitä on 1–2 lasta.
- Lapsiperheiden osuus perheistä on pienentynyt, mutta on Espoossa suurempi kuin muissa kuusikkokunnissa.
- Yhden vanhemman lapsiperheitä oli yhteensä 8 027 eli 22 prosenttia kaikista lapsiperheistä. Yhden vanhemman lapsiperheiden määrä kasvaa, mutta osuus lapsiperheistä on hieman pienentynyt.
- Espoossa yksinhuoltajaperheiden osuus lapsiperheistä on kuusikkokuntien pienin.

[Diasarjan alkuun](#)

- Espoossa oli vuoden 2022 lopussa yhteensä 140 835 asutokuntaa. Yhden hengen asutokuntia oli 56 853 eli 40 prosenttia kaikista asutokunnista.
- Yhden hengen asutokuntien osuus kaikista asutokunnista on Espoossa kuusikkokuntien pienin.

Koulutus ja tulot

- Korkea-asteen koulutus on kuusikkokunnista yleisintä Espoossa. Espoolaisista 25 vuotta täyttäneistä yli puolella on korkea-asteen koulutus.
- Korkea-asteen koulutus on yleisintä 45–49-vuotiaiden ikäryhmässä.
- Ylempi korkeakoulututkinto tai tutkijakoulutus on yleisintä Tapiolan suuralueella ja pientalovaltaisilla alueilla.
- Korkeintaan perusasteen suorittaneiden osuus pienenee Espoossa useilla pienalueilla.
- Espoossa oli vuonna 2021 kuusikkokuntien korkein tulonsaajien mediaanitulo.
- Pienituloisuusaste kääntyi Espoossa kasvuun vuonna 2021.

Väestömäärä ja väestönkasvu osatekijöittäin

- [Diasarjan alkuun](#)

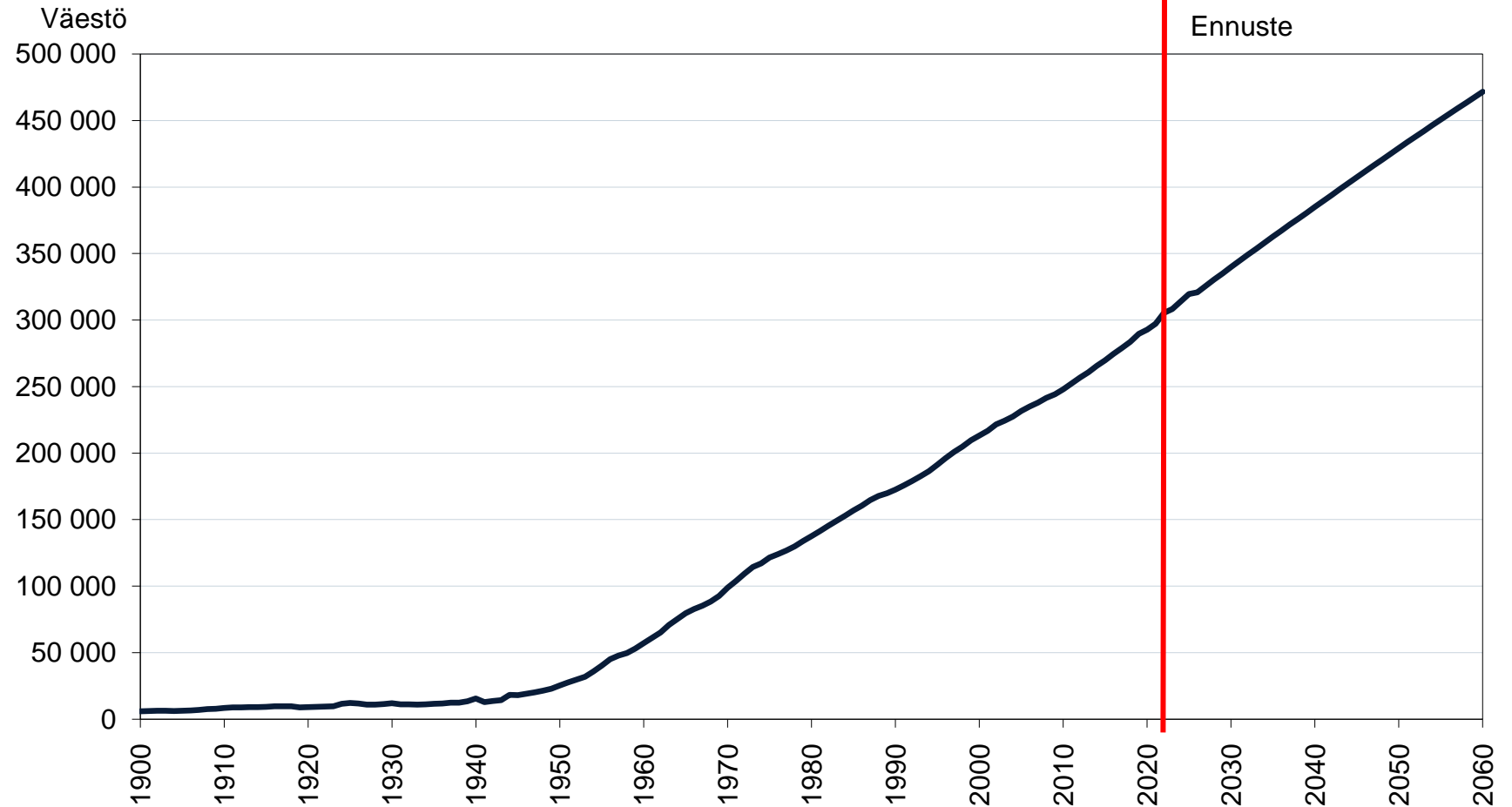
Espoon väestönkasvu alkoi 1950-luvulla ja jatkuu tulevaisuudessa

- Vuoden 2022 lopussa Espoon väkiluku oli 305 274 asukasta
- Vuonna 2060 Espoossa on 472 000 asukasta

Espoon väestönkasvu

Vuosina	Asukasta
1900-2022	299 400
2023-2060	166 300
1900-2000	204 000
1950-2022	277 400

Espoon väestö 31.12.1900-2022 ja ennuste vuoteen 2060



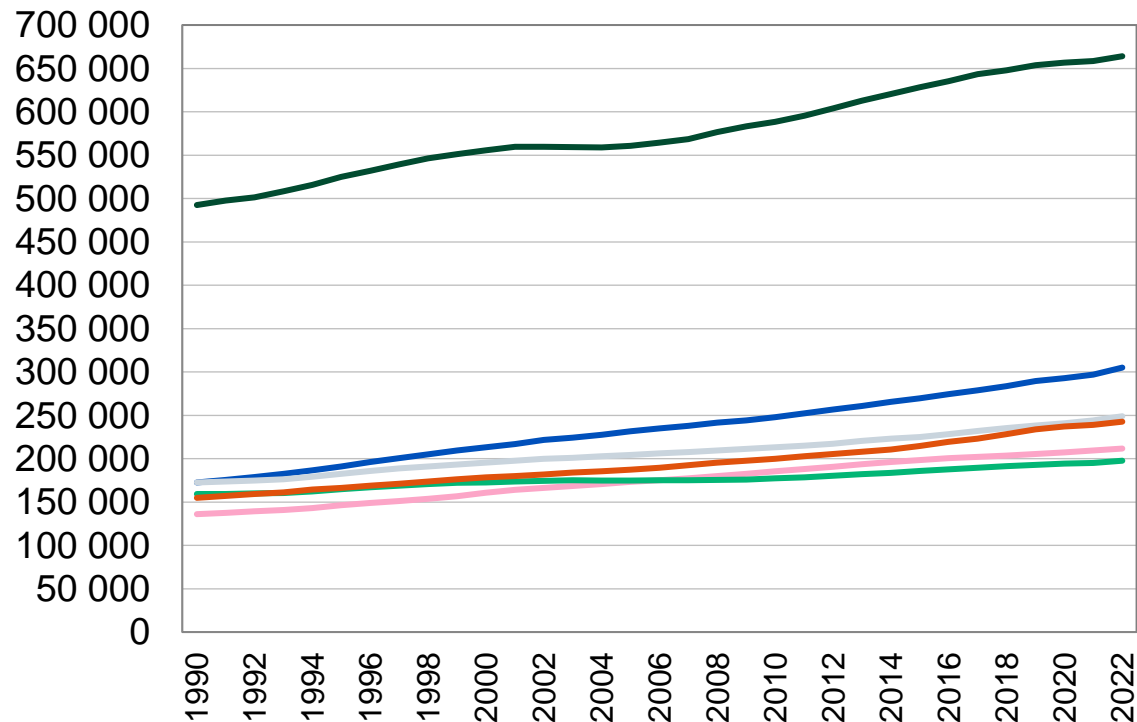
Lähde: Espoon kaupungin väestöprojektio, perusvaihtoehto 2022-2060; Lähtötiedot: Tilastokeskus

Espoo on väestöltään Suomen kunnista toiseksi suurin Helsingin jälkeen



Kuuden suurimman kunnan eli kuusikkokuntien väestö kasvaa tasaisesti

Väestö 31.12.1990–2022 kuusikkokunnissa

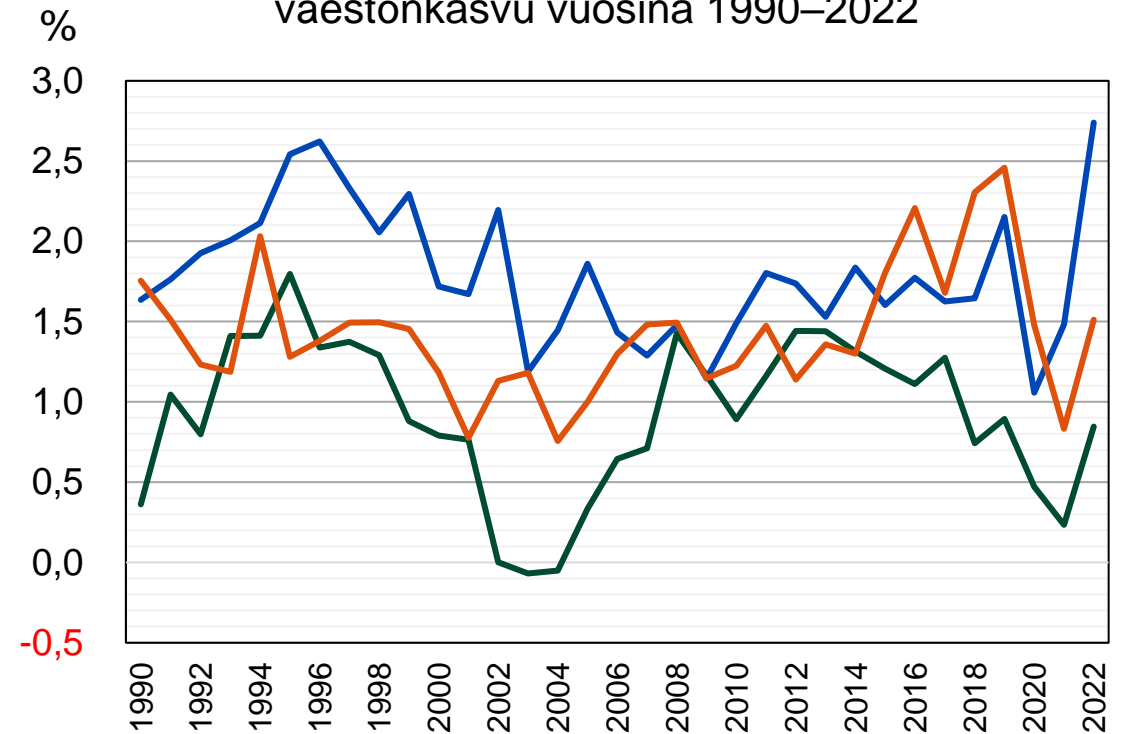


— Espoo — Helsinki — Oulu
— Tampere — Turku — Vantaa

Lähde:
Tilastokeskus

Espoon suhteellinen väestönkasvu on viime vuosina ollut Helsinkiä suurempaa, ja vuosina 2021 ja 2022 se oli myös Vantaata suurempaa

Espoon, Helsingin ja Vantaan suhteellinen väestönkasvu vuosina 1990–2022



— Espoo — Helsinki — Vantaa

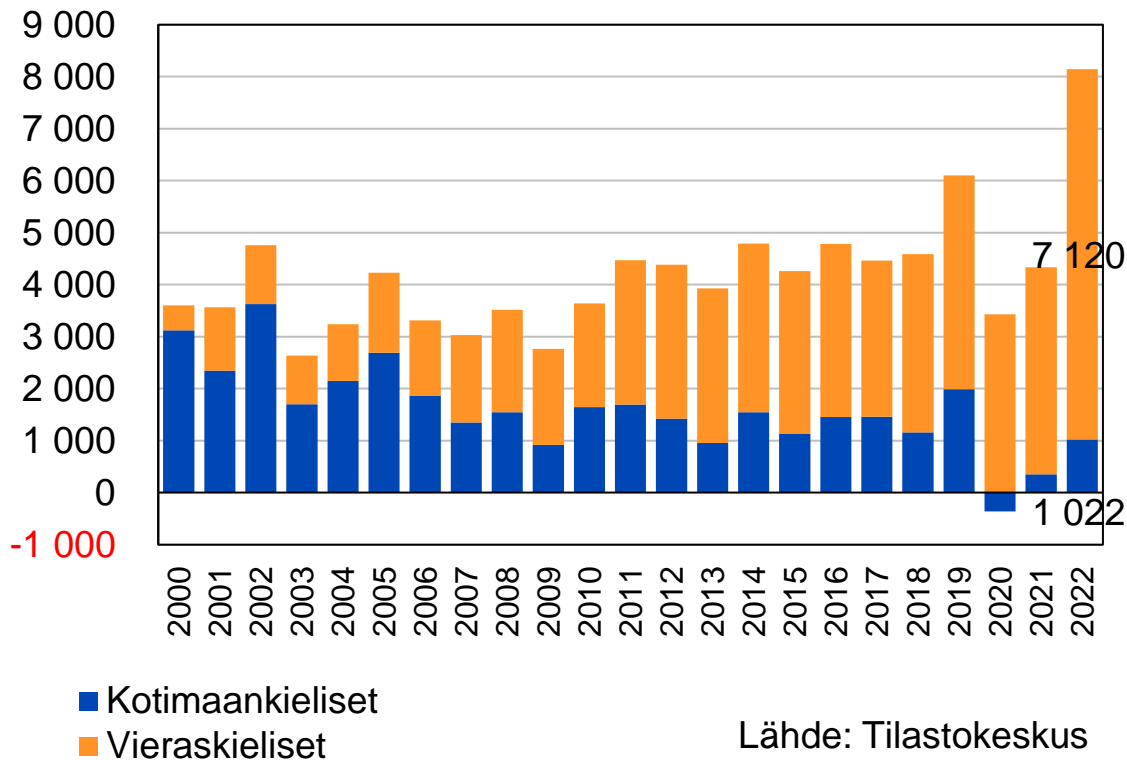
Lähde: Tilastokeskus

Espoon väkiluku oli 305 274 asukasta vuoden 2022 lopussa

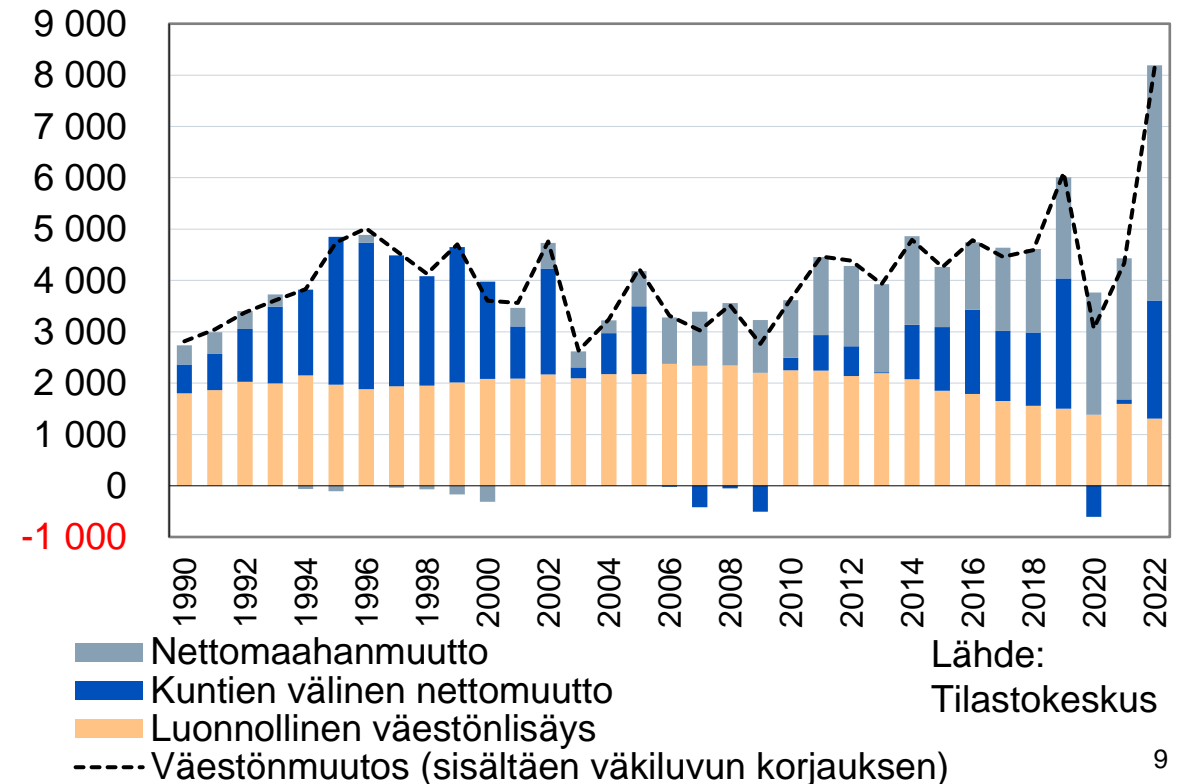
Vuonna 2022 väestö kasvoi ennätyselliset 8 142 henkeä eli 2,7 prosenttia. Vieraskielinen väestö kasvaa enemmän kuin kotimaankielinen, vuonna 2022 väestönkasvusta 87,4 prosenttia oli vieraskielistä.

Nettomuutto on viime vuosina ollut merkittävämpi tekijä väestönkasvussa kuin luonnollinen väestölisäys. Vuonna 2022 nettomaahanmuutto oli suurempi kuin kertaakaan aikaisemmin. Muuttovoittoa tuli myös Suomen muista kunnista.

Espoon väestönkasvu äidinkielen mukaan vuosina 2000–2022



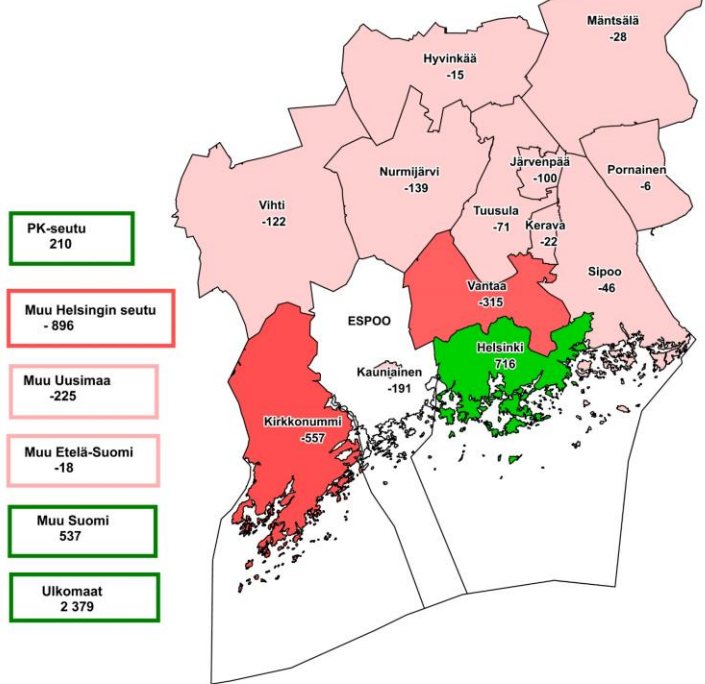
Espoon väestönkasvu osatekijöittäin vuosina 1990–2022



Vuonna 2022 muuttovoitto ulkomailta, pääkaupunkiseudulta, muualta Etelä-Suomesta ja muualta Suomesta suurempi ja muuttotappio muulle Helsingin seudulle ja muulle Uudellemaalle pienempi vuosiin 2020 ja 2021 verrattuna

Nettomuutto alueittain 2020

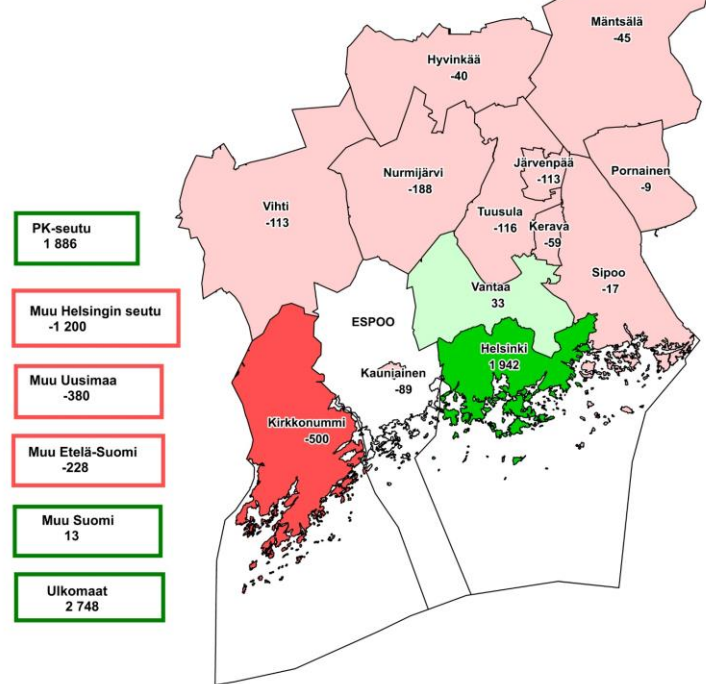
- Vihreällä merkityt alueet joilta Espoo saa muuttovoittoa
- Punaisella värillä merkityt alueet joille Espoo kärsii muuttotappiota



Konsernihallinto/Strategia/ Tutkimus ja tietotuotanto Lähde: Tilastokeskus

Nettomuutto alueittain 2021

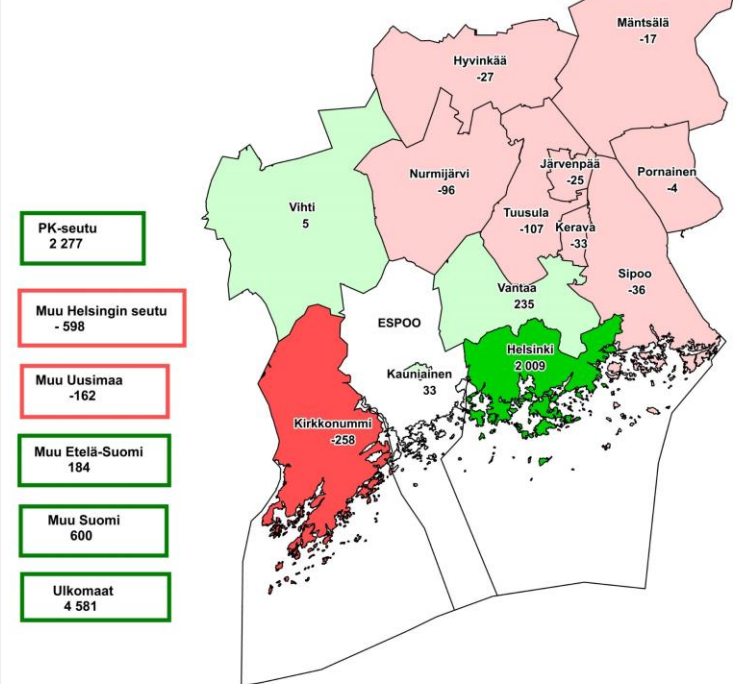
- Vihreällä merkityt alueet joilta Espoo saa muuttovoittoa
- Punaisella värillä merkityt alueet joille Espoo kärsii muuttotappiota



Konsernihallinto/Strategia/ Tutkimus ja tietotuotanto Lähde: Tilastokeskus

Nettomuutto alueittain 2022

- Vihreällä merkityt alueet joilta Espoo saa muuttovoittoa
- Punaisella värillä merkityt alueet joille Espoo kärsii muuttotappiota



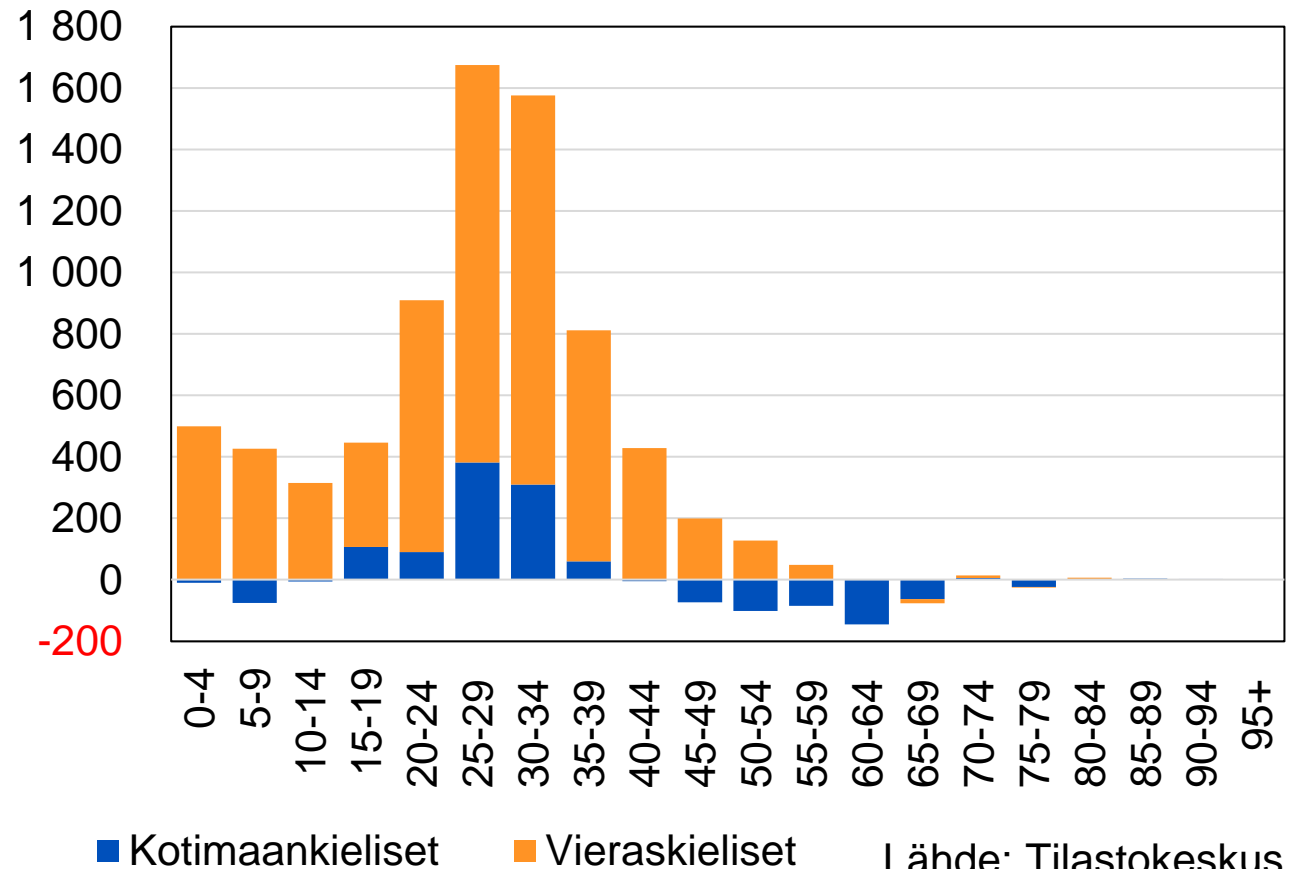
Konsernihallinto/Strategia ja kehittäminen/ Tutkimus ja tilastot Lähde: Tilastokeskus

Tummimmilla väreillä kunkin vuoden suurimmat muuttovoitto- ja muuttotappiokunnat

Espoolle tulee muuttovoittoa lapsista ja nuorista työikäisistä

- Vuonna 2022 muuttovoittoa tuli 0–54-vuotiaiden viisivuotiskäryhmistä, ja hieman myös aivan vanhimmista ikäryhmistä.
- 55–79-vuotiaiden ikäryhmistä tuli muuttotappiota 70–74-vuotiaita lukuun ottamatta.
- Muuttovoitto 0–54-vuotiaissa oli valtaosaltaan vieraskielistä.
- Kotimaankielisistä tuli muuttovoittoa 15–39-vuotiaiden ikäryhmistä ja aivan vanhimmista ikäryhmistä.
- Vieraskielisistä tuli muuttovoittoa kaikista alle 60-vuotiaiden ikäryhmistä.

Espoon nettomuutto (kuntien välinen muutto ja maahanmuutto) äidinkielen ja iän mukaan vuonna 2022



Lähde: Tilastokeskus

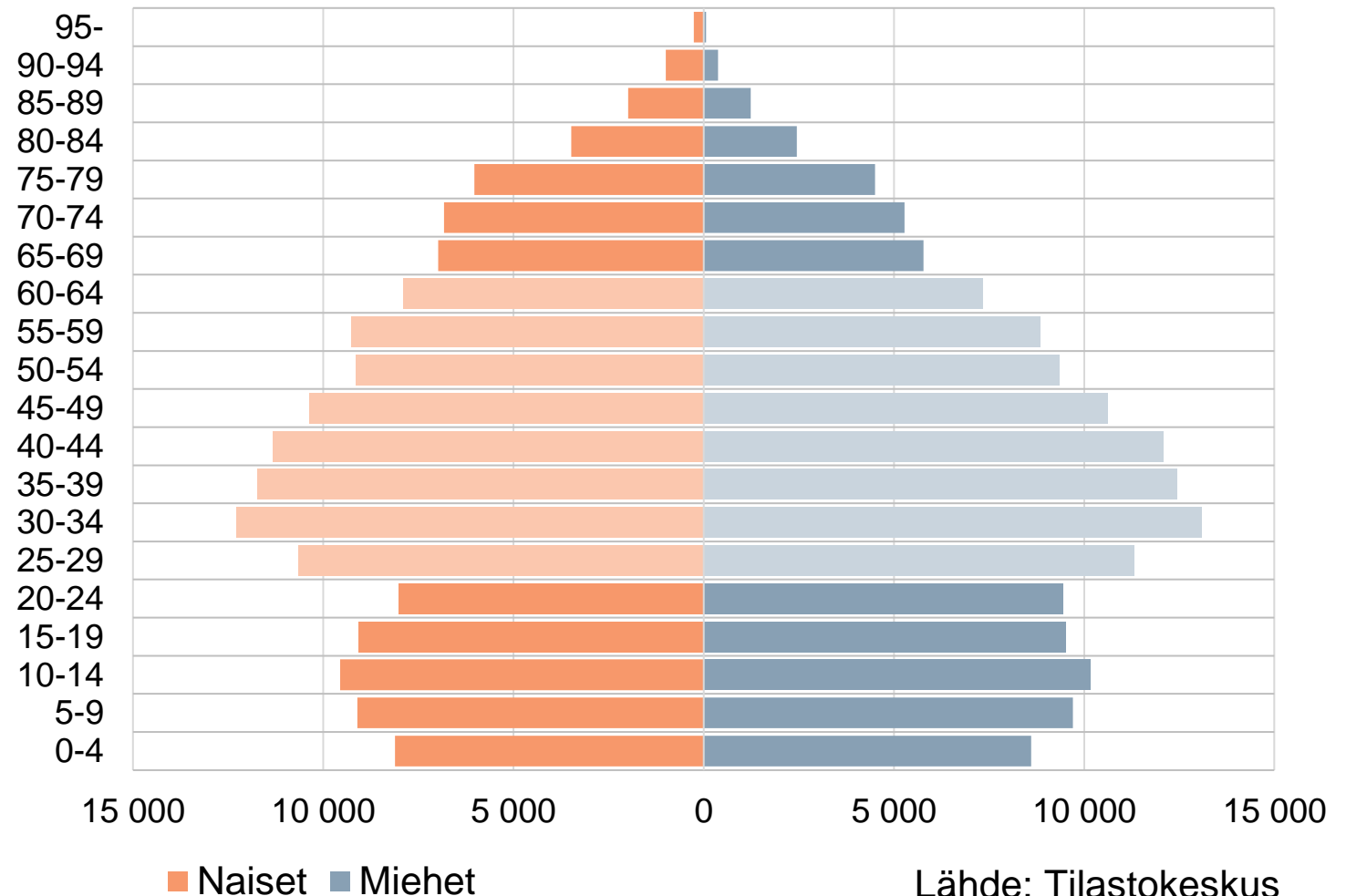
Väestön ikä-, sukupuoli- ja kielirakenne

- [Diasarjan alkuun](#)

Espoon väestöstä valtaosa on työikäisiä 25–64-vuotiaita, ikääntyneissä on naisennemmistö

Ikäryhmä	Väestö 31.12.2022 Ikm (% väestöstä)
Lapset (0–17-vuotiaat)	66 665 (21,8 %)
Nuoret (18–24-vuotiaat)	24 635 (8,1 %)
Työikäiset (25–64-vuotiaat)	167 744 (54,9 %)
Ikääntyneet (65+-vuotiaat)	46 230 (15,1 %)
75+	21 370 (7,0 %)
85+	4 916 (1,6 %)
Yhteensä	305 274

Espoon väestö iän ja sukupuolen mukaan 31.12.2022

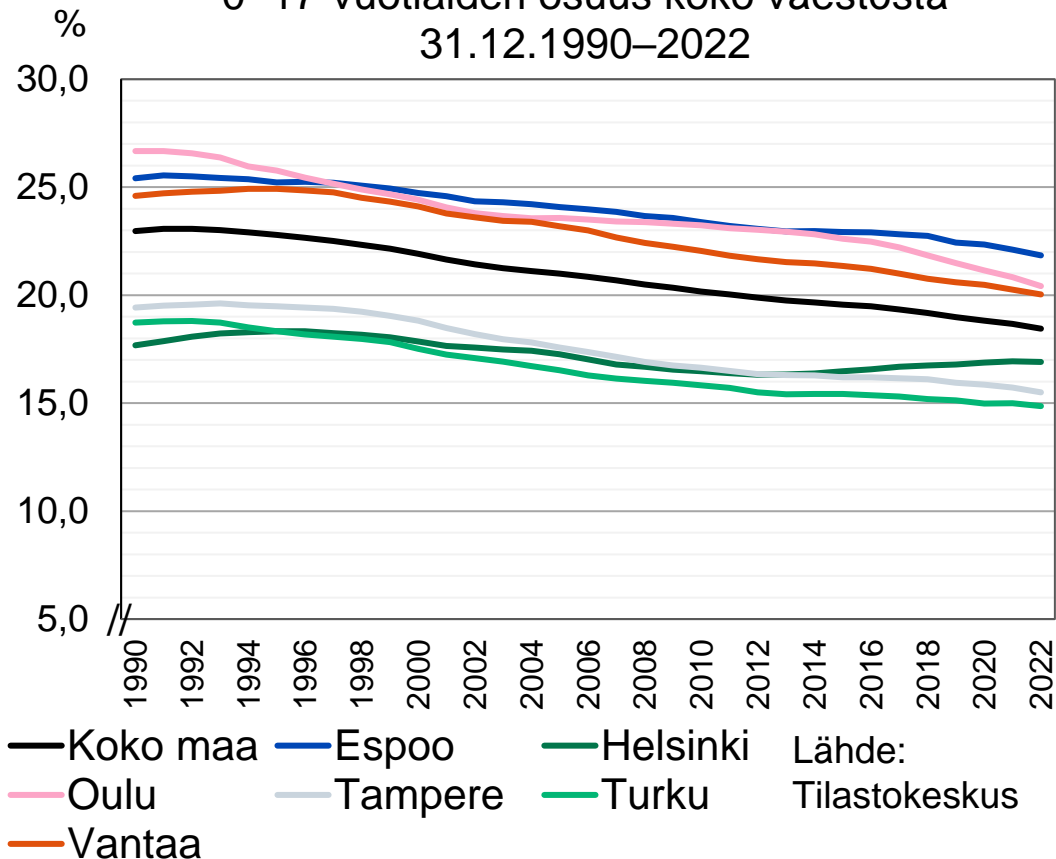


Lähde: Tilastokeskus

Espoossa lasten osuus väestöstä on kuusikkokuntien korkein

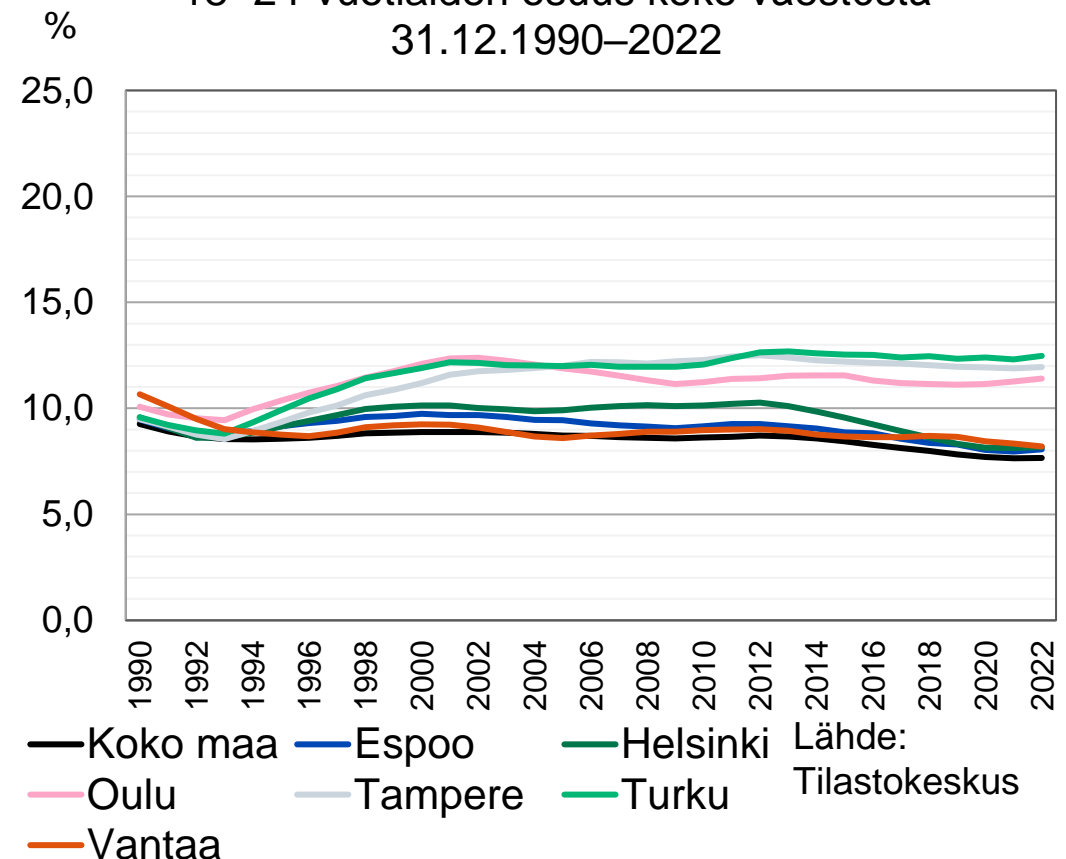
Lasten väestöosuus on 2000-luvulla pääosin pienentynyt kaikissa suurissa kaupungeissa

0–17-vuotiaiden osuus koko väestöstä
31.12.1990–2022



Espoossa, Vantaalla ja Helsingissä nuorten osuus väestöstä on pienempi kuin Turussa, Tampereella ja Oulussa, joissa asuu paljon opiskelijoita

18–24-vuotiaiden osuus koko väestöstä
31.12.1990–2022

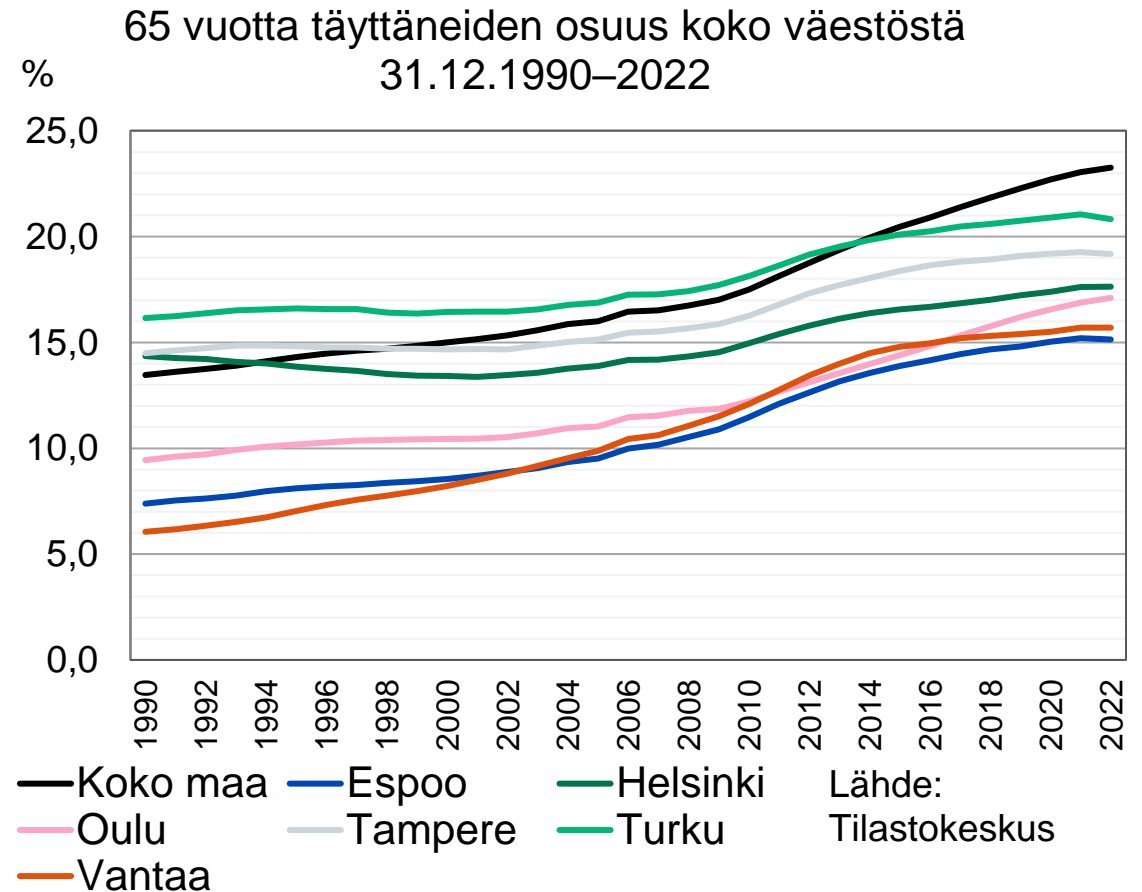
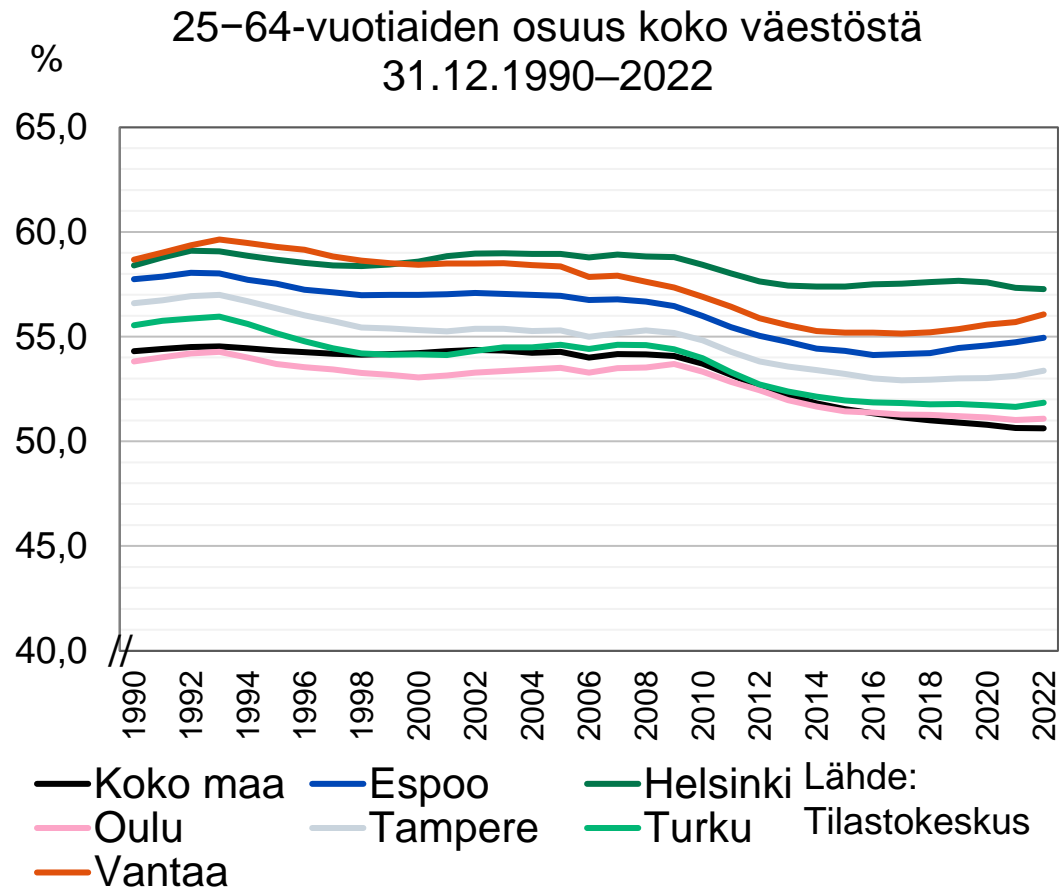


Vuonna 1994 tuli voimaan kotikuntalakimuutos, jonka mukaan opiskelijat saivat oikeuden olla kirjoilla opiskelupaikkakunnalla.

Työikäisten väestöosuus on hieman kasvanut, mutta ikääntyneiden osuus kasvaa voimakkaasti kaikissa kuusikkokunnissa

Pääkaupunkiseudun kunnissa on muihin kuusikkokuntiin verrattuna suurempi työikäisen väestön osuus

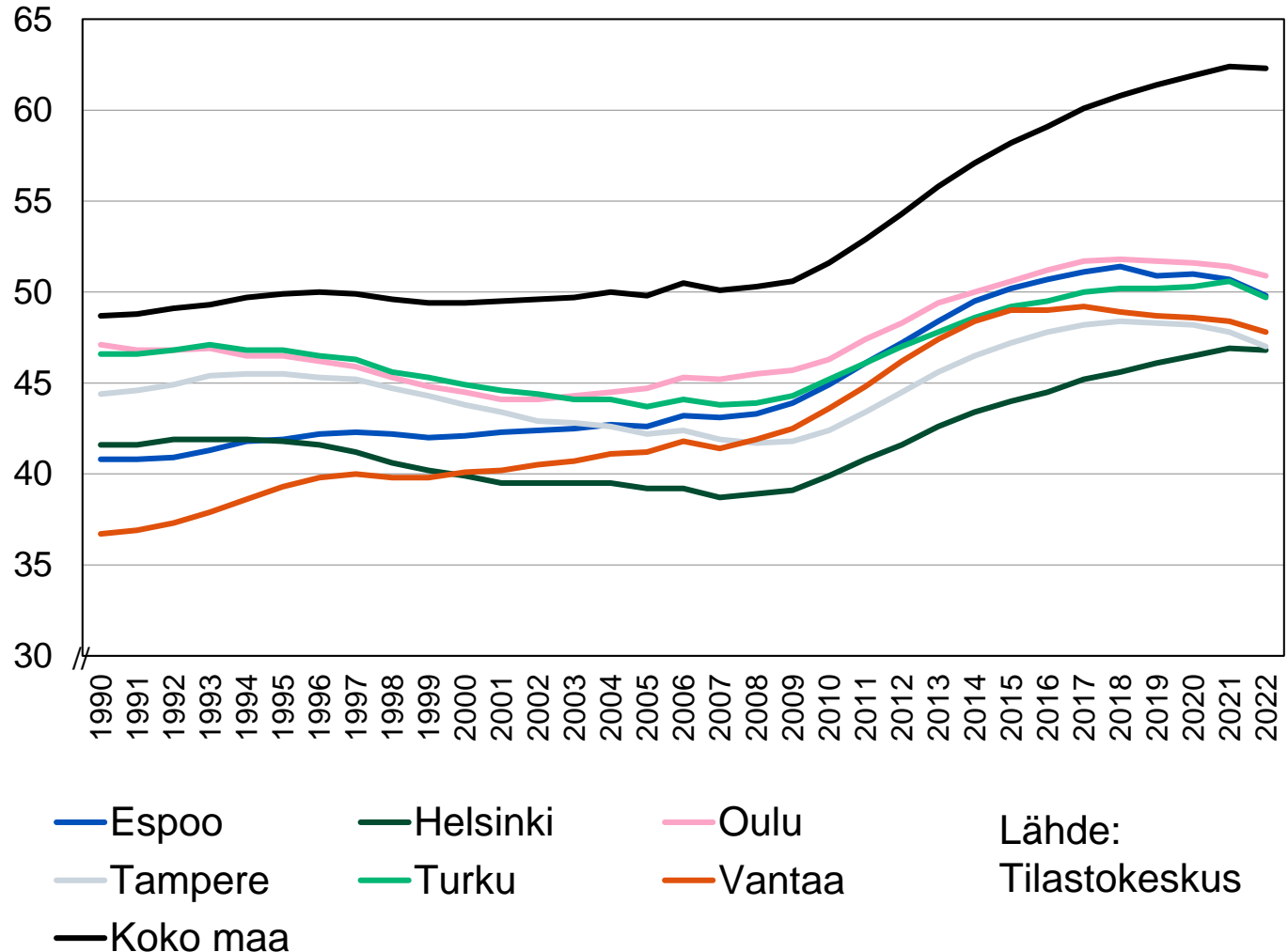
Espoossa on muihin kuusikkokuntiin verrattuna vähemmän ikääntyneitä väestöä



Espoon väestöllinen huoltosuhde on kuusikkokuntien korkeimpia

- Väestöllinen huoltosuhde on alle 15-vuotiaiden ja 65+ vuotta täyttäneiden määrän suhde 15–64-vuotiaiden määrään, eli lapsia ja ikääntyneitä 100 työkäistä kohti.
- Väestöllinen huoltosuhde on heikentynyt selvästi 2010-luvun alussa suurten ikäluokkien tultua 65 vuoden ikään.
- Viime vuosina huoltosuhde on pienentynyt.

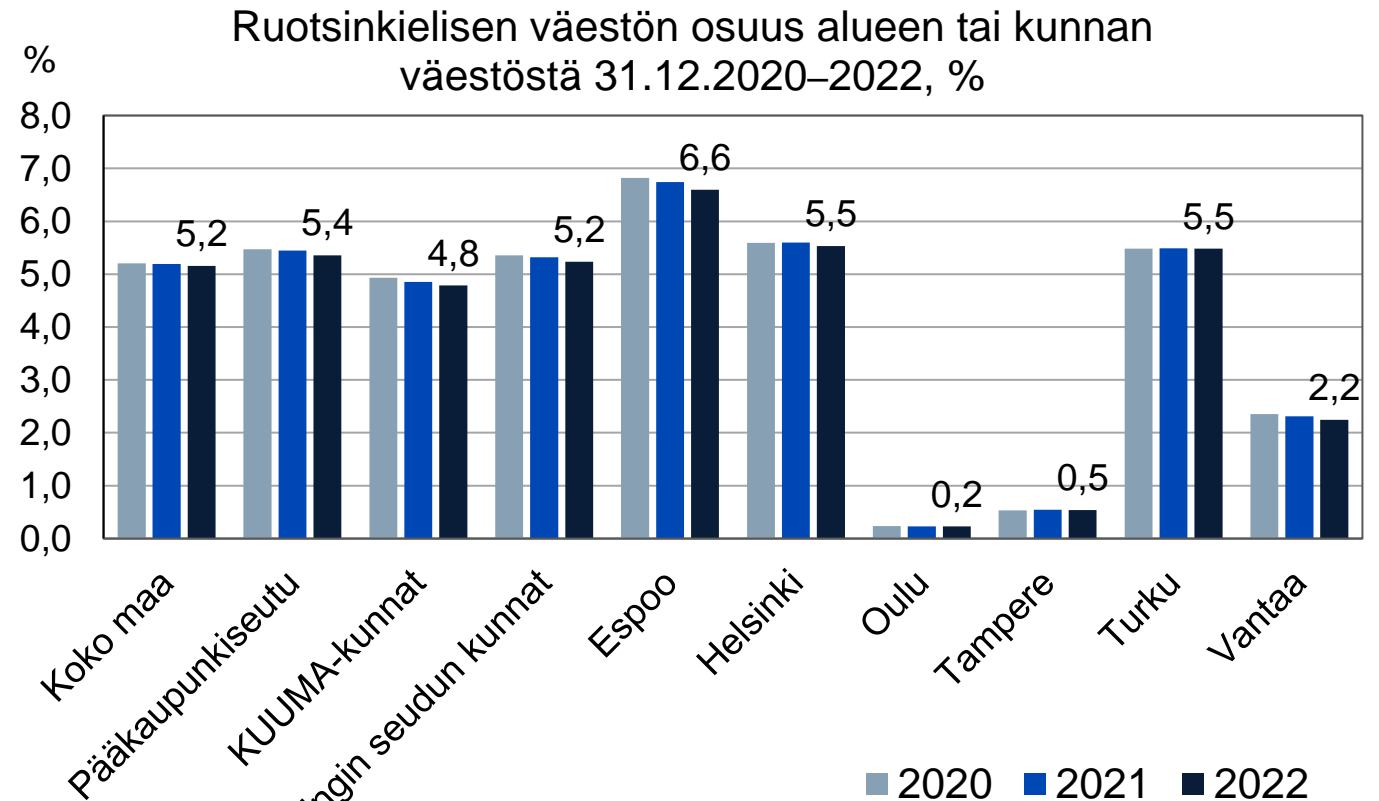
Väestöllinen huoltosuhde kuusikkokunnissa
31.12.1990–2022



Lähde:
Tilastokeskus

Espoossa on koko maahan ja muihin kuusikkokuntiin verrattuna suuri ruotsinkielinen väestönosa

Kunta tai alue	Ruotsinkielinen väestö 31.12.2022 lkm (% väestöstä)
Espo	20 136 (6,6 %)
Helsinki	36 748 (5,5 %)
Vantaa	5 447 (2,2 %)
Kauniainen	3 159 (30,7 %)
Oulu	480 (0,2 %)
Tampere	1 333 (0,5 %)
Turku	10 854 (5,5 %)
Pääkaupunkiseutu	65 490 (5,4 %)
KUUMA-kunnat	15 928 (4,8 %)
Helsingin seudun kunnat	81 418 (5,2 %)
Helsingin seudun ulkopuolinen Uusimaa	47 490 (26,7 %)



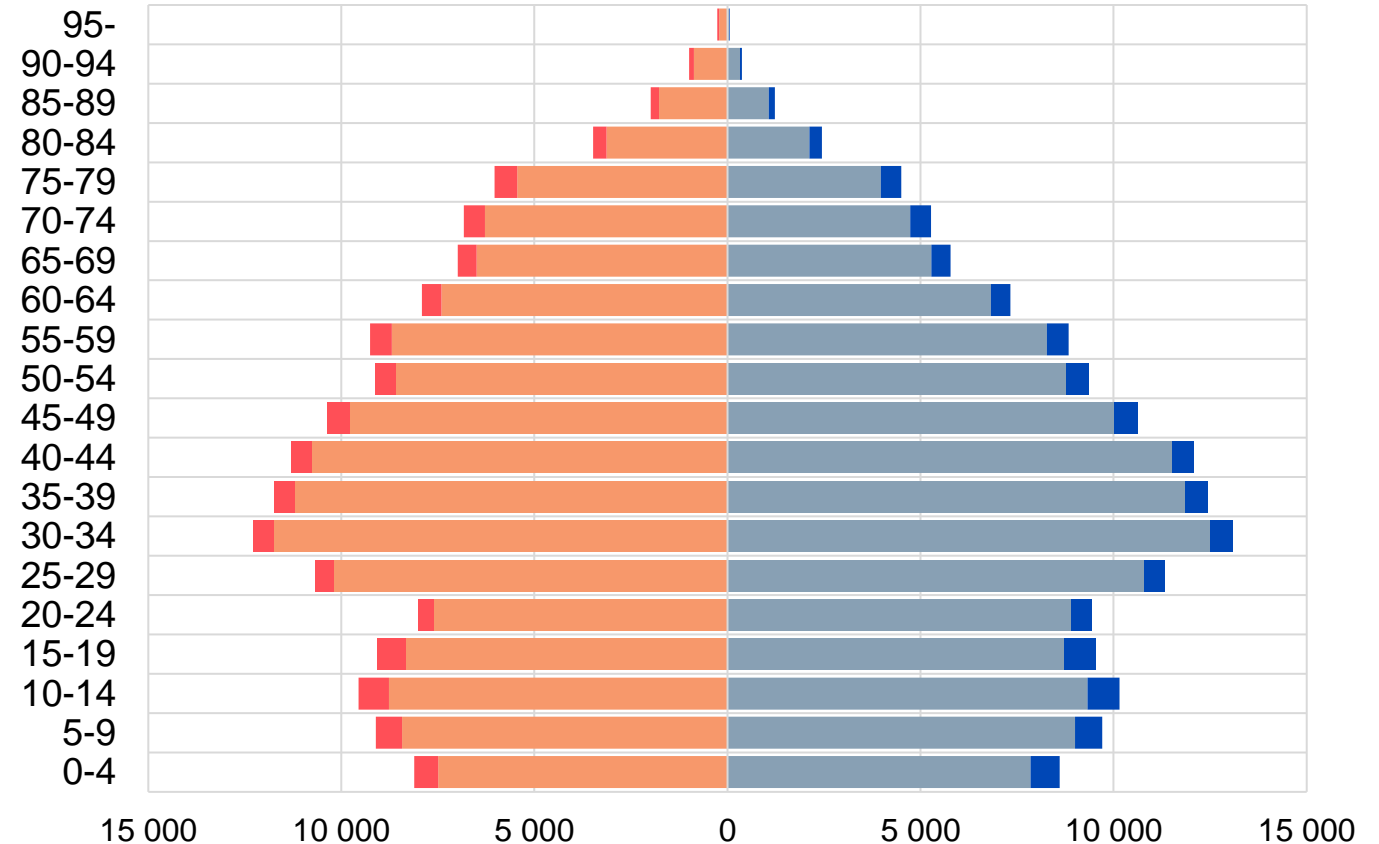
Lähde: Tilastokeskus

KUUMA-kunnat: Hyvinkää, Järvenpää, Kerava, Kirkkonummi, Mäntsälä, Nurmijärvi, Pornainen, Sipoo, Tuusula, Vihti **Helsingin seudun kunnat:** PKS-kunnat (Helsinki, Espoo, Vantaa, Kauniainen) + KUUMA-kunnat **Helsingin seudun ulkopuolinen Uusimaa:** Askola, Hanko, Inkoo, Karkkila, Lappajärvi, Lohja, Loviisa, Myrskylä, Porvoo, Pukkila, Raasepori, Siuntio

Ikääntyneessä väestössä ruotsinkielisten osuus väestöstä on suurempi kuin työikäisessä väestössä

Espon väestö iän ja ruotsinkielisyyden mukaan
31.12.2022

Ikäryhmä	Ruotsinkielinen väestö 31.12.2022 Ikm (% ikäryhmästä)
Lapset (0–17-v.)	5 358 (8,0 %)
Nuoret (18–24-v.)	1 501 (6,1 %)
Työikäiset (25–64-v.)	8 805 (5,2 %)
Ikääntyneet 65+	4 472 (9,7 %)
75+	2 406 (11,3 %)
85+	630 (12,8 %)
Yhteensä	20 136 (6,6 %)



■ Naiset muu kuin ruotsinkieli ■ Naiset ruotsinkieli
■ Miehet muu kuin ruotsinkieli ■ Miehet ruotsinkieli

Lähde:
Tilastokeskus

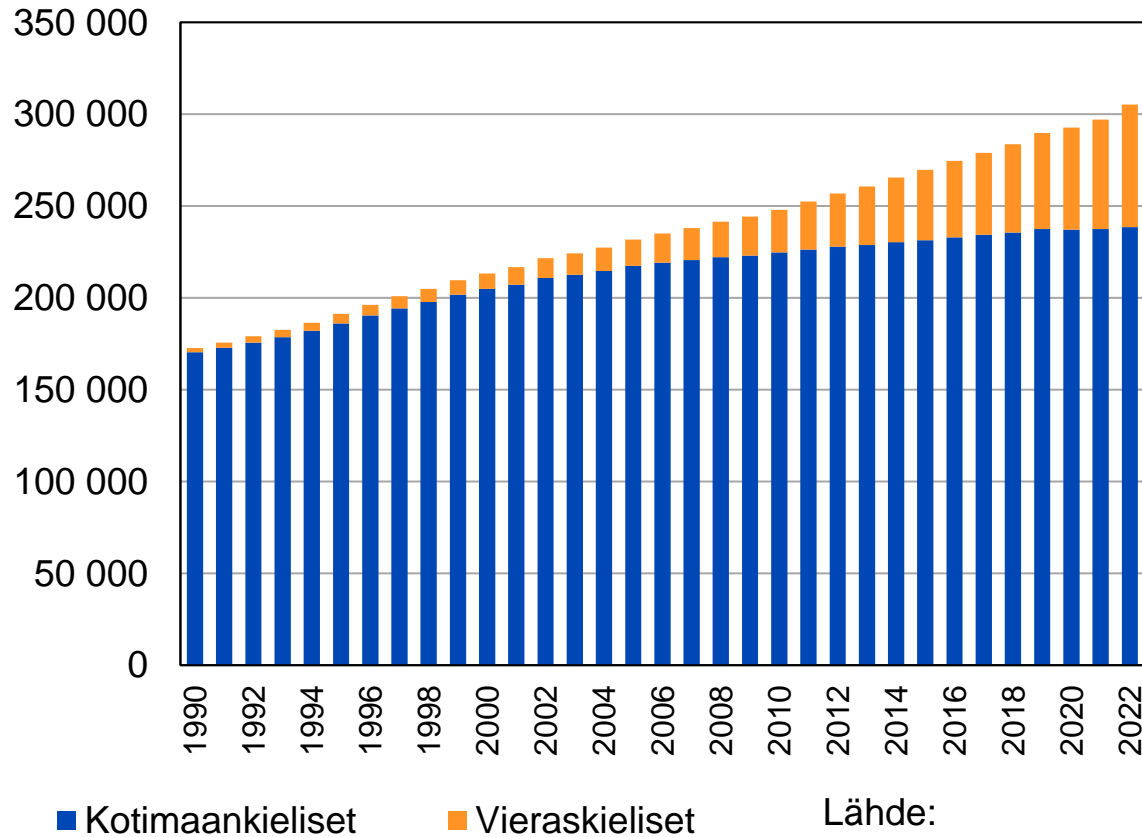
Espoolaisista 66 730 oli vieraskielisiä vuoden 2022 lopussa



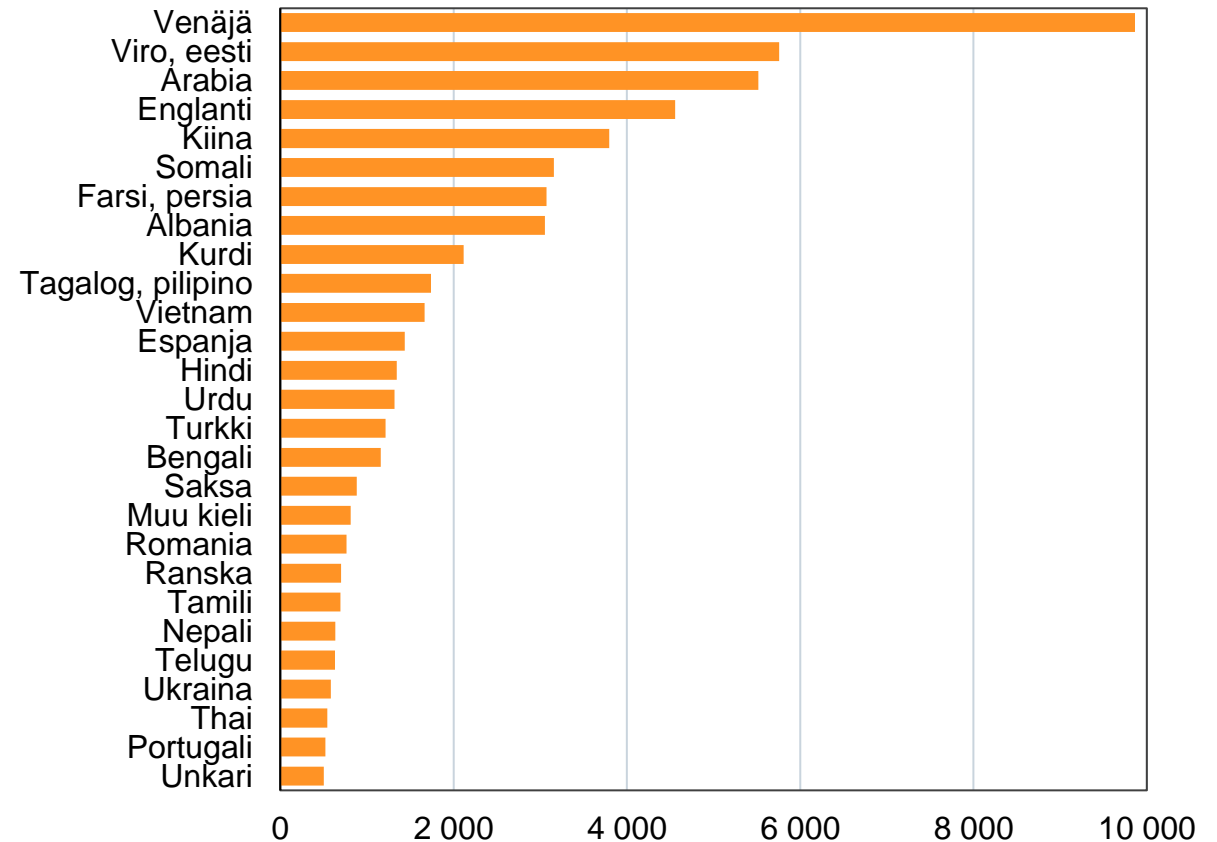
Espon väestössä vieraskielisten määrä kasvaa voimakkaammin kuin kotimaankielisten määrä

Puhutuimmat vieraat kielet Espoossa ovat venäjä, viro, arabia, englanti ja kiina. Yhteensä 54 vieraassa kielessä on vähintään 100 puhujaa.

Espon väestö äidinkielen mukaan
31.12.1990–2022



Puhutuimmat vieraat kielet Espoossa 31.12.2022
(yli 500 puhujan kielet)

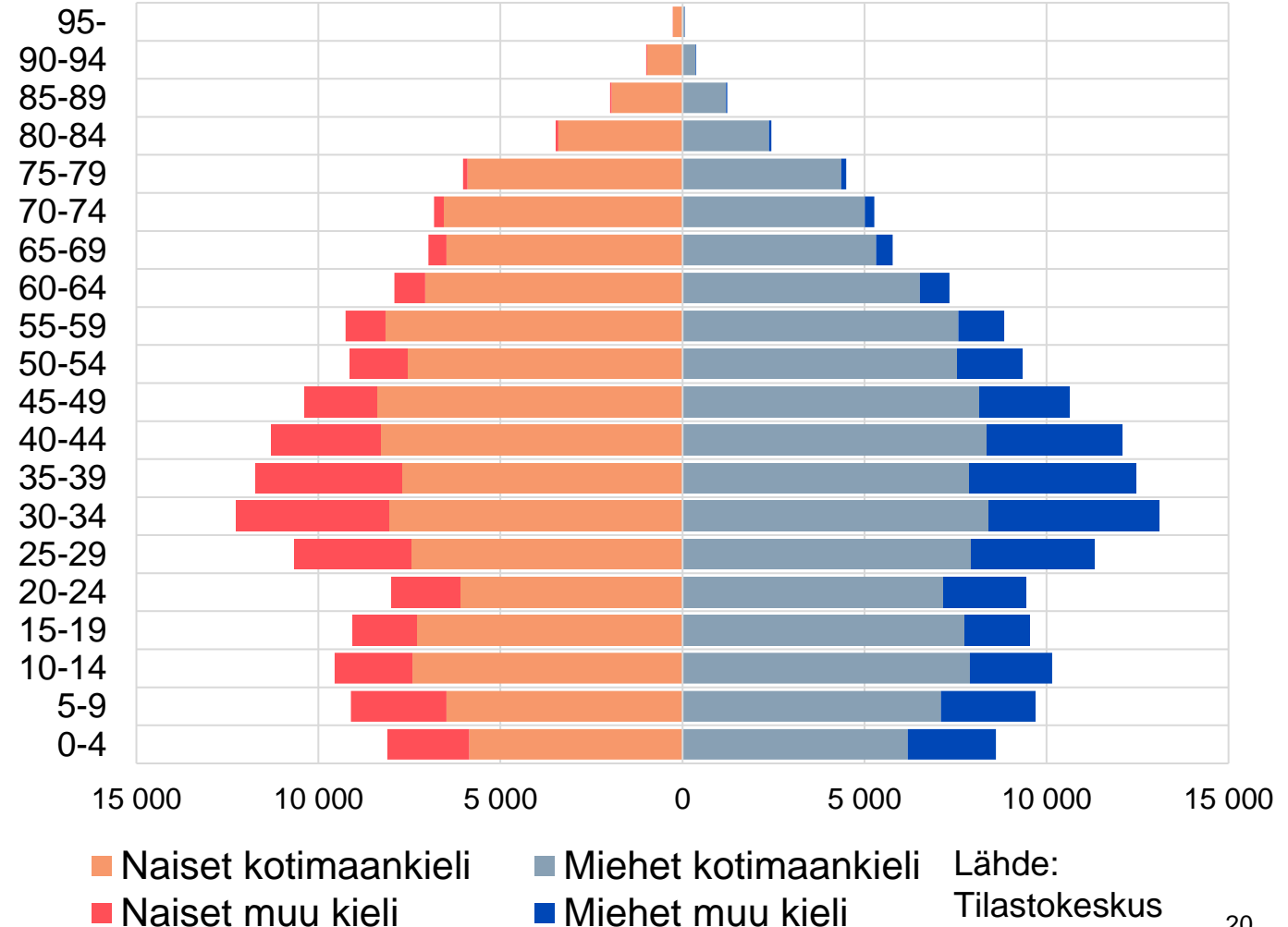


Lähde:
Tilastokeskus

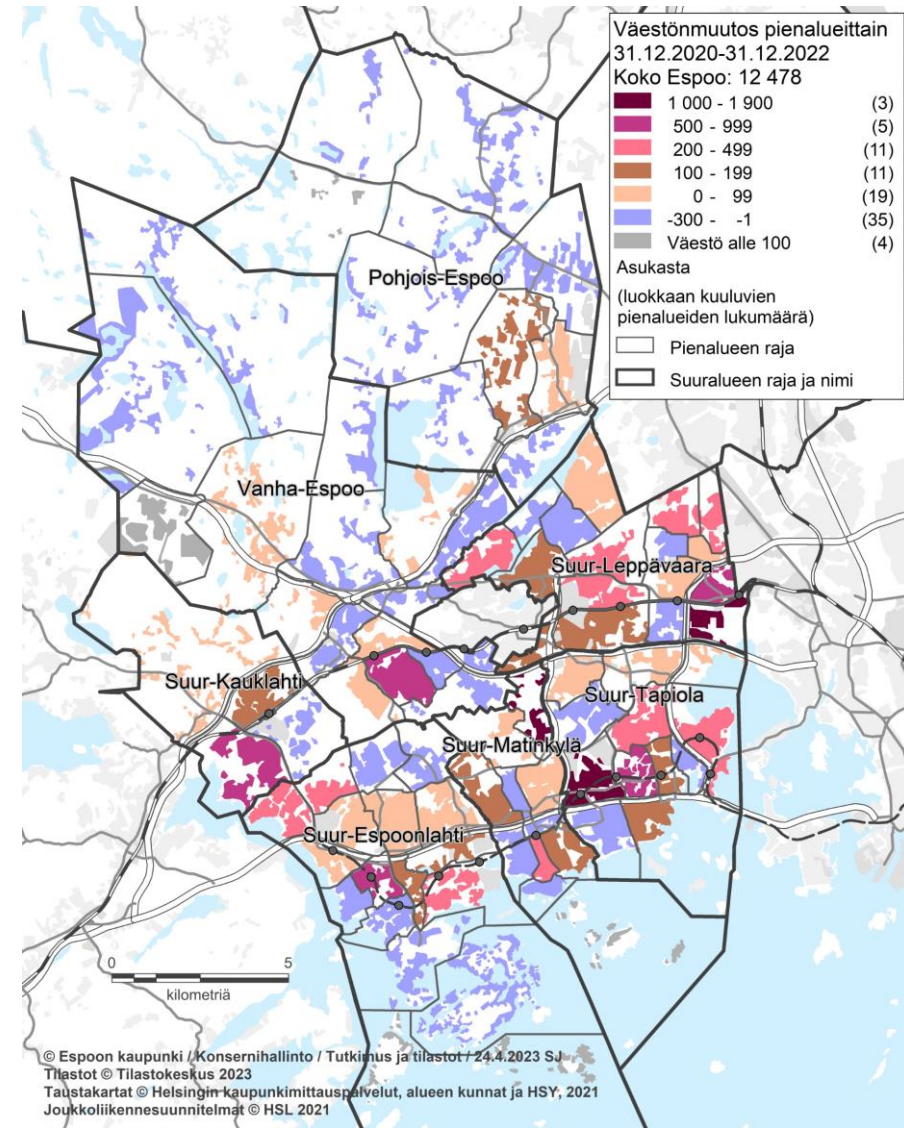
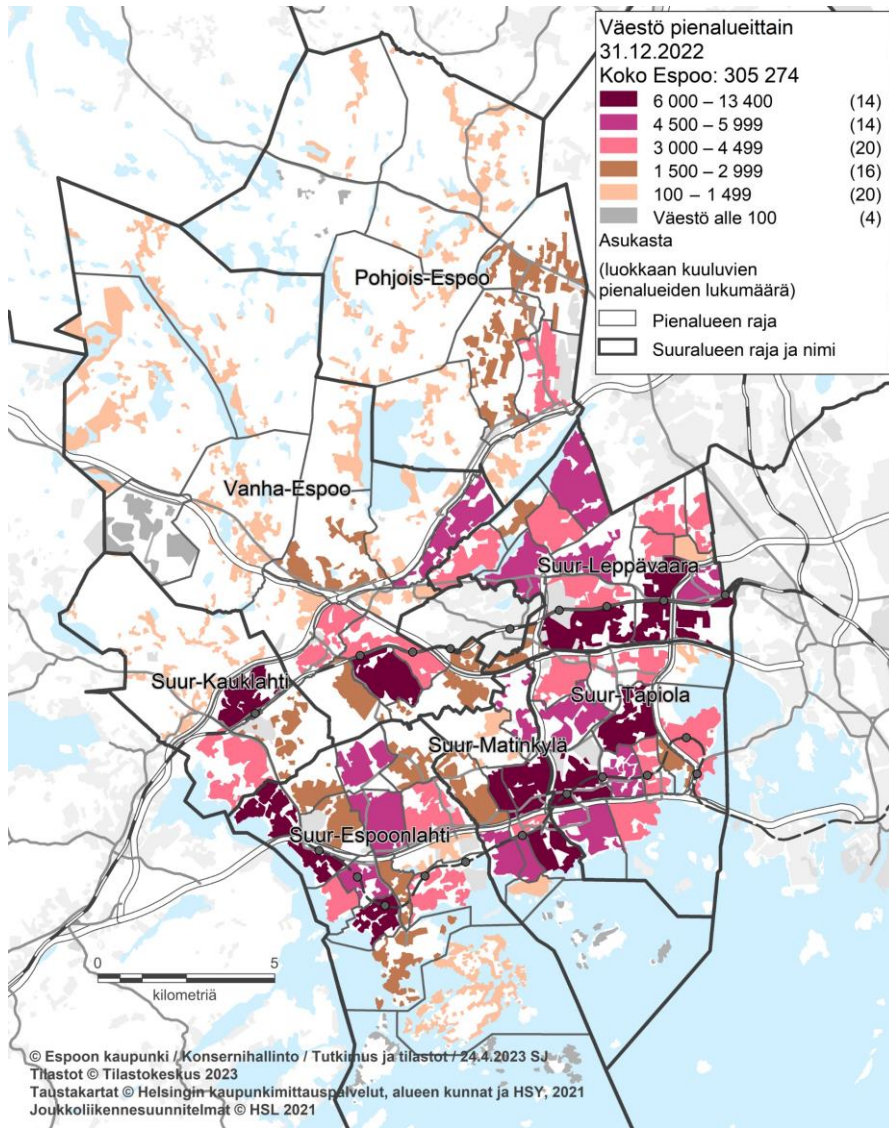
Espoolaisista 22 prosenttia oli vieraskielisiä vuoden 2022 lopussa, vieraskielinen väestö painottuu työikäisiin ja lapsiin

Ikäryhmä	Kotimaankielinen väestö 31.12.2022 lkm (% ikäryhmästä)	Vieraskielinen väestö 31.12.2022 lkm (% ikäryhmästä)
Lapset (0–17-v.)	50 180 (75,3 %)	16 485 (24,7 %)
Nuoret (18–24-v.)	19 092 (77,5 %)	5 543 (22,5 %)
Työikäiset (25–64-v.)	125 068 (74,6 %)	42 676 (25,4 %)
Ikääntyneet 65+	44 204 (95,6 %)	2 026 (4,4 %)
75+	20 840 (97,5 %)	530 (2,5 %)
85+	4 795 (97,5 %)	120 (2,4 %)
Yhteensä	238 544 (78,1 %)	66 730 (21,9 %)

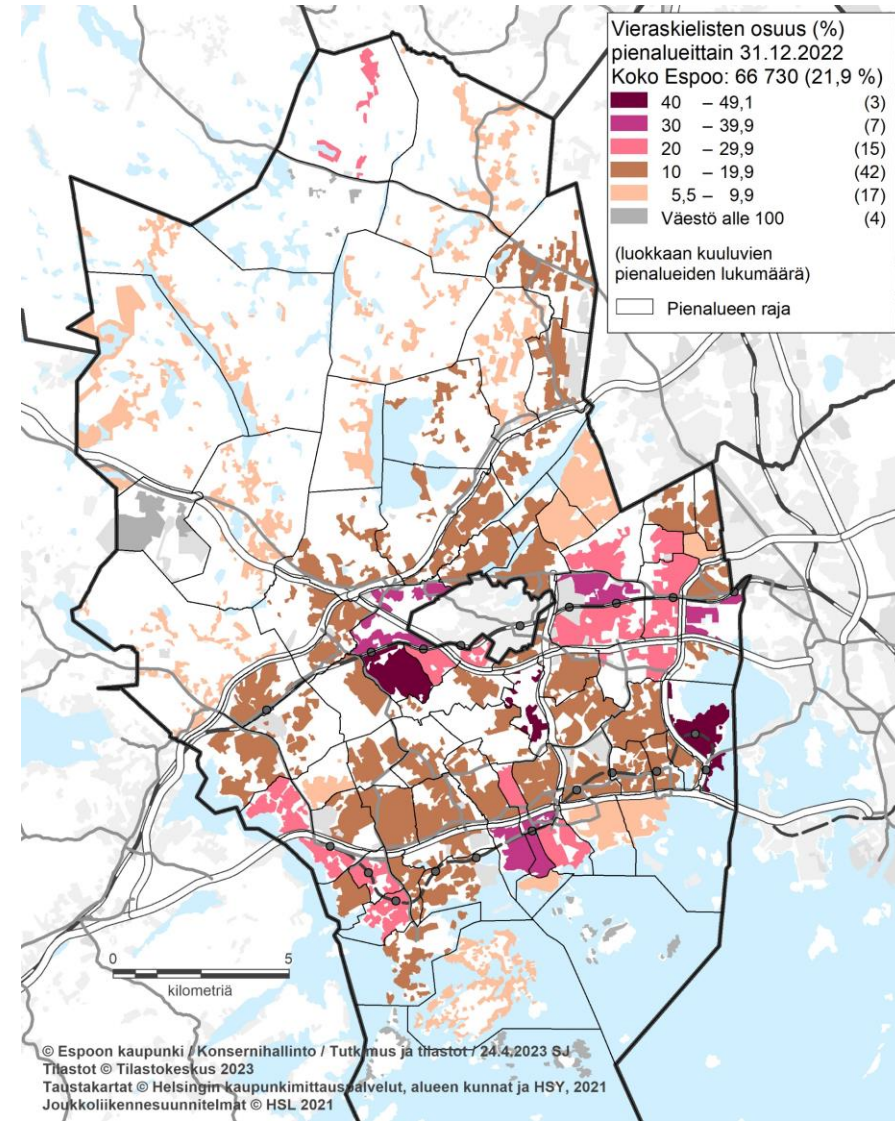
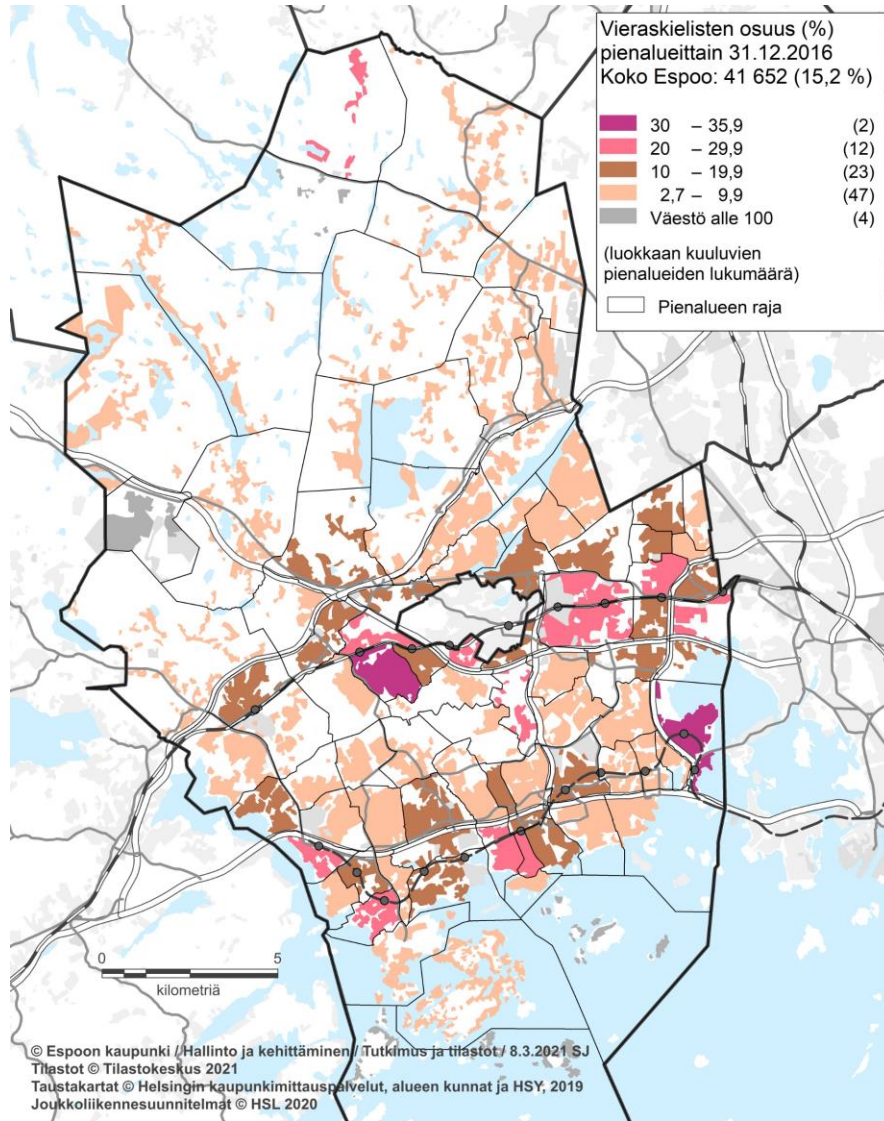
Espoon väestö iän, sukupuolen ja äidinkielen mukaan
31.12.2022



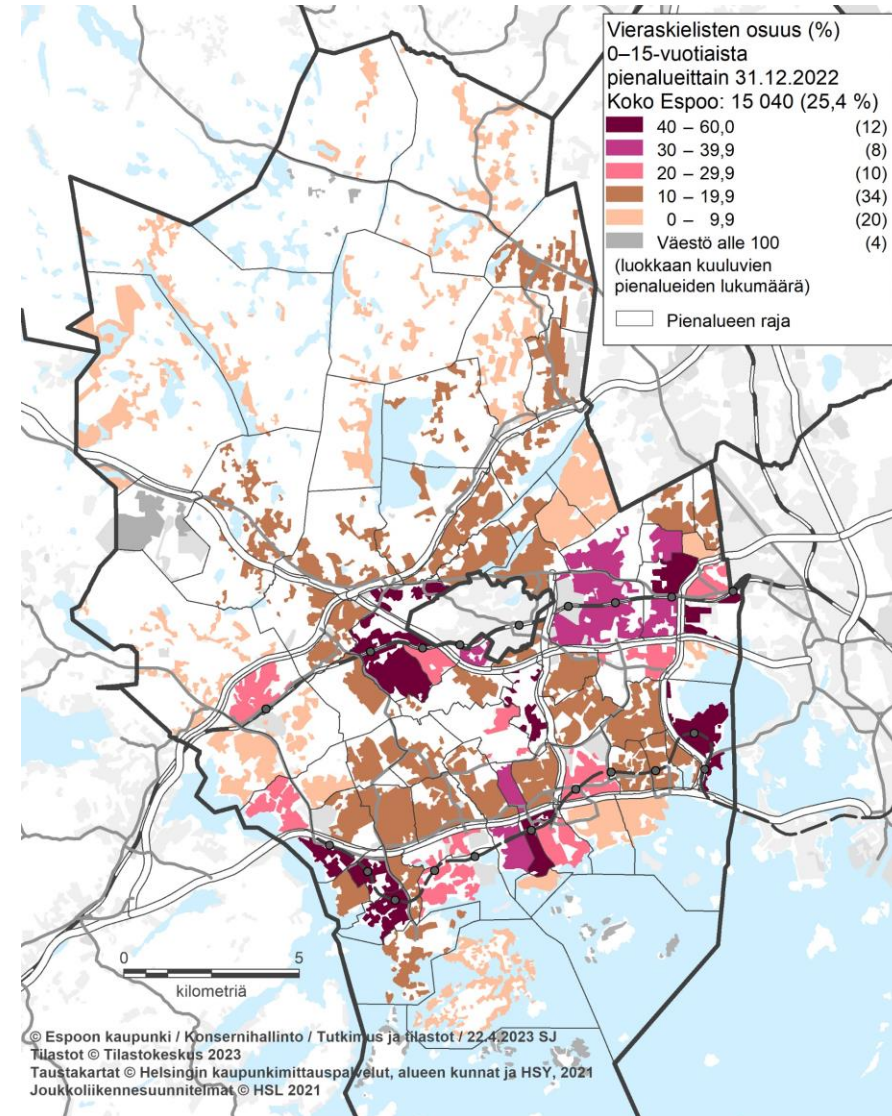
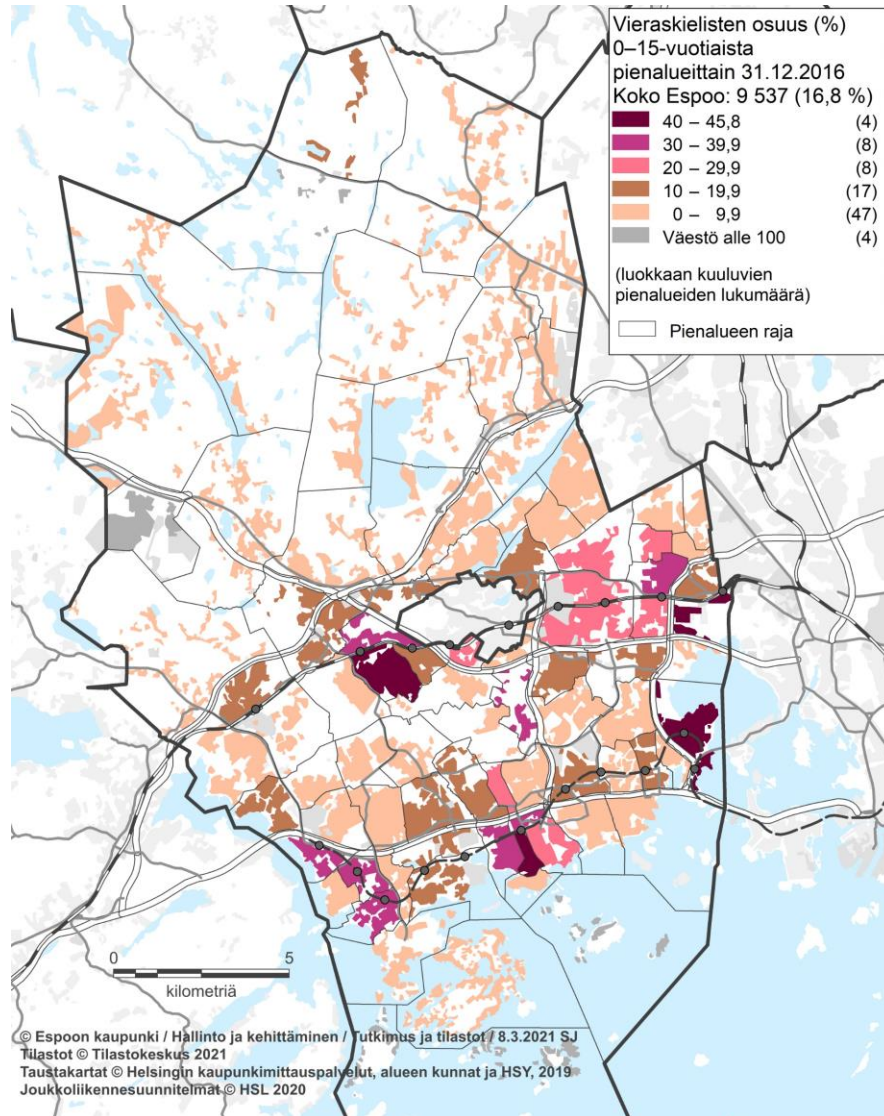
Eniten väestöä on ratojen vyöhykkeillä, väestönkasvusta huolimatta väestö on osalla pienalueista vähentynyt



Vieraskielisten osuus väestöstä on korkein kaupunkikeskukuksien ympäristöissä Tapiolaa lukuun ottamatta



Vieraskielisten osuus lapsista on useilla alueilla korkeampi kuin vieraskielisen osuus koko väestöstä

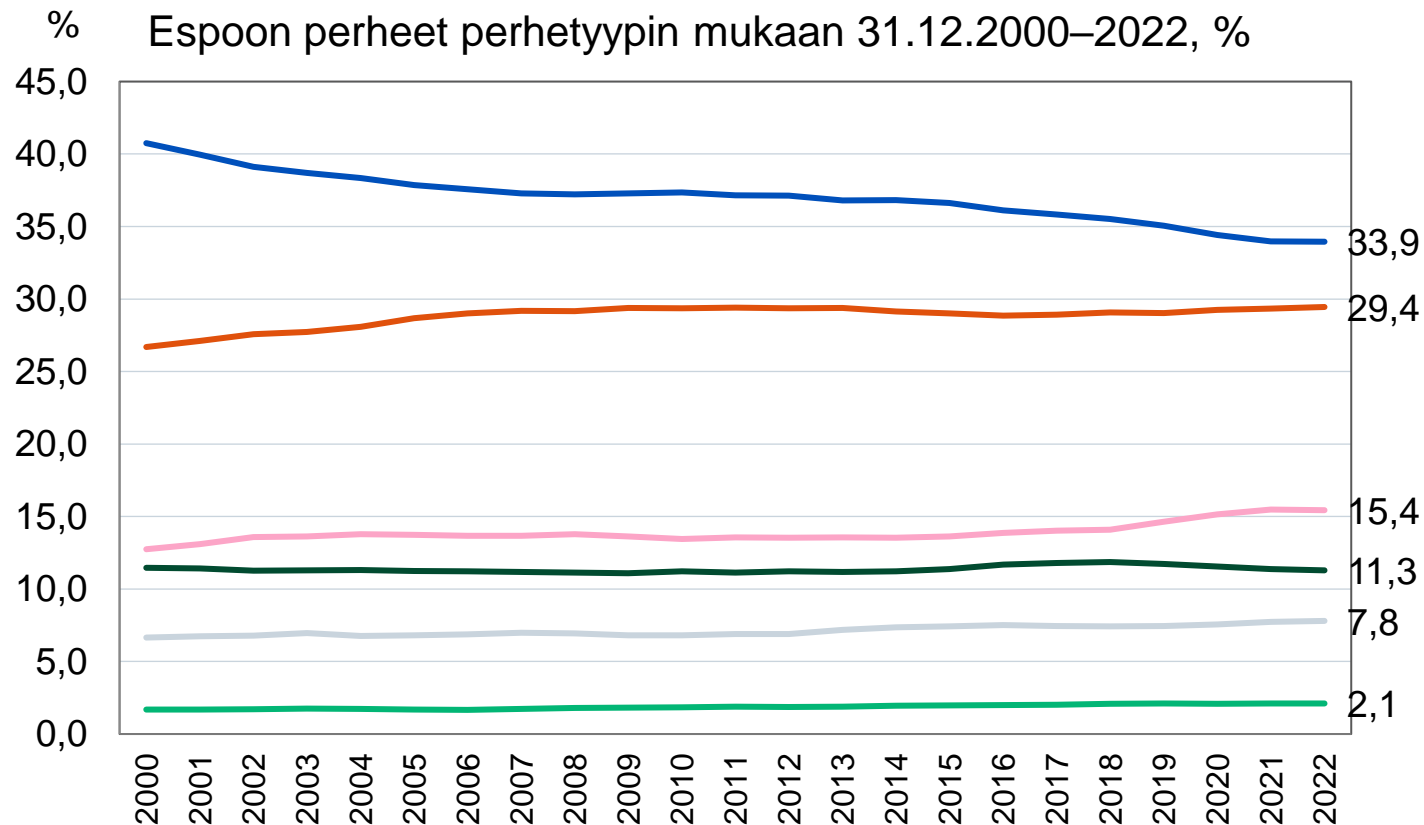


Perheet ja asutokunnat

- [Diasarjan alkuun](#)

Espoon yleisin perhetyyppi on aviopari ja lapsia, joita on kolmasosa kaikista perheistä

Perhetyyppi	Perheiden lukumäärä 31.12.2022
Aviopari ilman lapsia*	23 857
Avopari ilman lapsia**	12 507
Aviopari ja lapsia*	27 502
Avopari ja lapsia**	6 309
Äiti ja lapsia	9 140
Isä ja lapsia	1 696
Perheet yhteensä	81 011



* Sisältää rekisteröidyt parisuhteet

** Puolisot eri sukupuolta

— Aviopari ilman lapsia*

— Avopari ilman lapsia**

— Aviopari ja lapsia*

— Avopari ja lapsia**

— Äiti ja lapsia

— Isä ja lapsia

Lähde: Tilastokeskus

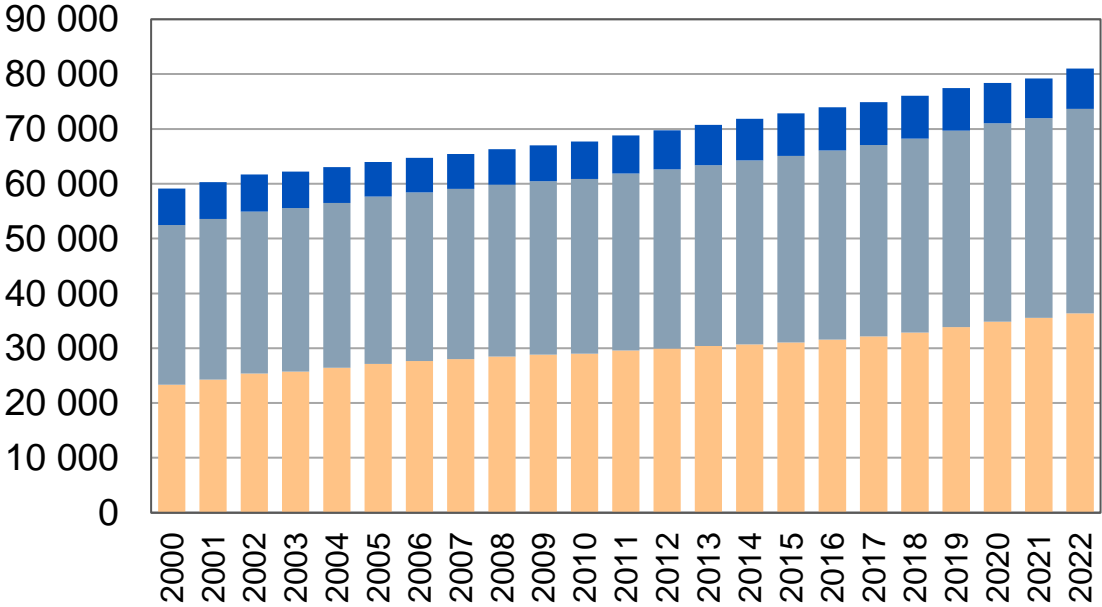
Perheiden määrä kasvaa tasaisesti väestönkasvun myötä



Espoossa oli vuoden 2022 lopussa 81 011 perhettä, joista 37 280 oli lapsiperheitä, joissa oli vähintään yksi alaikäinen lapsi

Valtaosa espoolaisperheistä on suomenkielisiä, vieraskielisiä perheitä on enemmän kuin ruotsinkielisiä

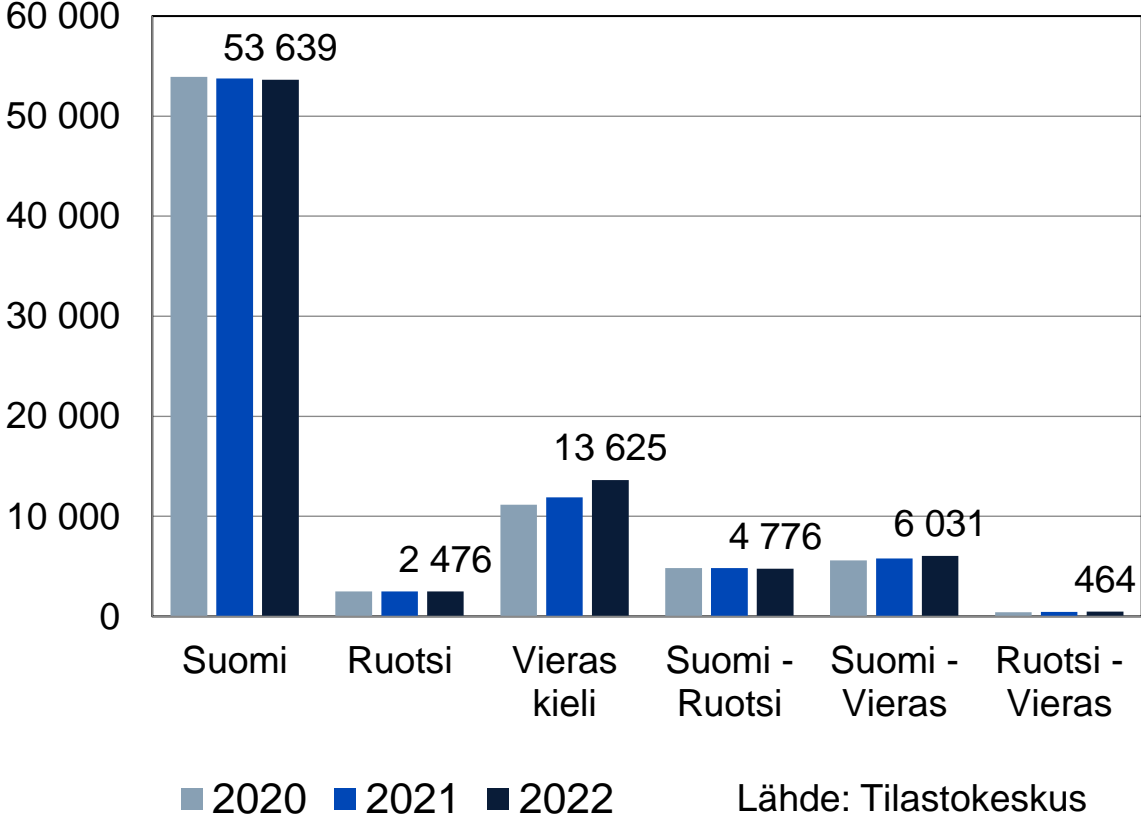
Perheiden lukumäärä lapsen asemassa olevien mukaan 31.12.2000–2022



- Perhe, jossa vain 18+ lapsia
- Lapsiperhe (perheessä vähintään yksi 0-17-vuotias lapsi)
- Lapseton perhe

Lähde: Tilastokeskus

Perheiden (ml. lapsettomat) määrä vanhempien/vanhemman äidinkielen mukaan 31.12.2020–2022



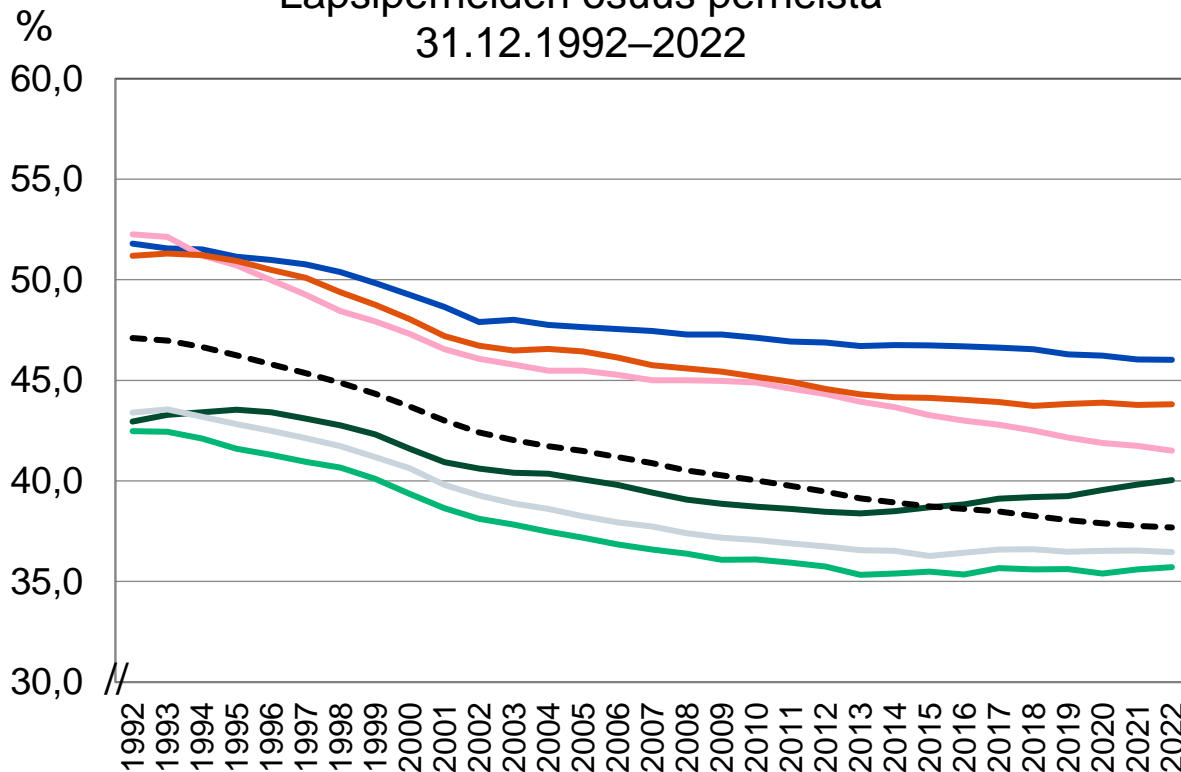
Lähde: Tilastokeskus

86 prosentissa lapsiperheistä on 1–2 alaikäistä lasta

Lapsiperheiden osuus perheistä on Espoossa kuusikkokuntien korkein, 46 prosenttia

Yhden alaikäisen lapsen lapsiperheitä on hieman enemmän kuin kahden alaikäisen lapsen lapsiperheitä

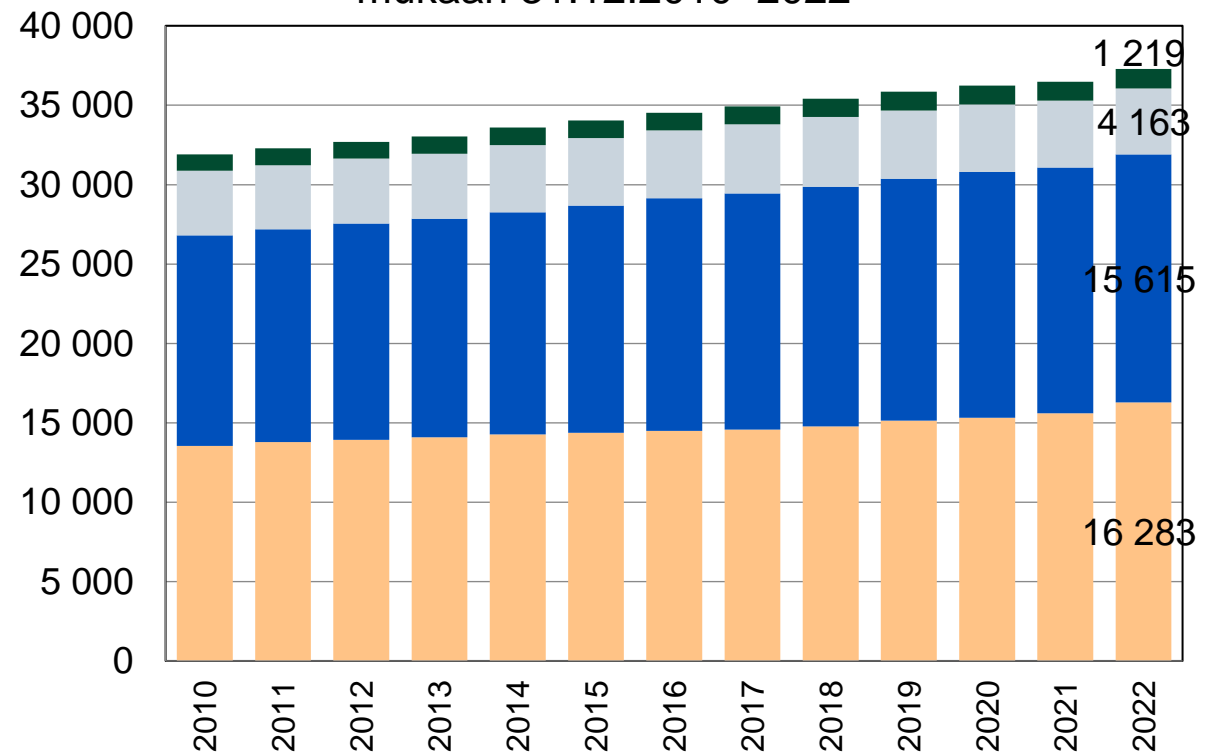
Lapsiperheiden osuus perheistä
31.12.1992–2022



— Espoo — Helsinki — Oulu
— Tampere — Turku — Vantaa
- - - Koko maa

Lähde:
Tilastokeskus

Espon lapsiperheet alaikäisten lasten määrän
mukaan 31.12.2010–2022



■ 1 lapsi (0-17 v.) ■ 2 lasta (0-17 v.)
■ 3 lasta (0-17 v.) ■ 4+ lasta (0-17 v.)

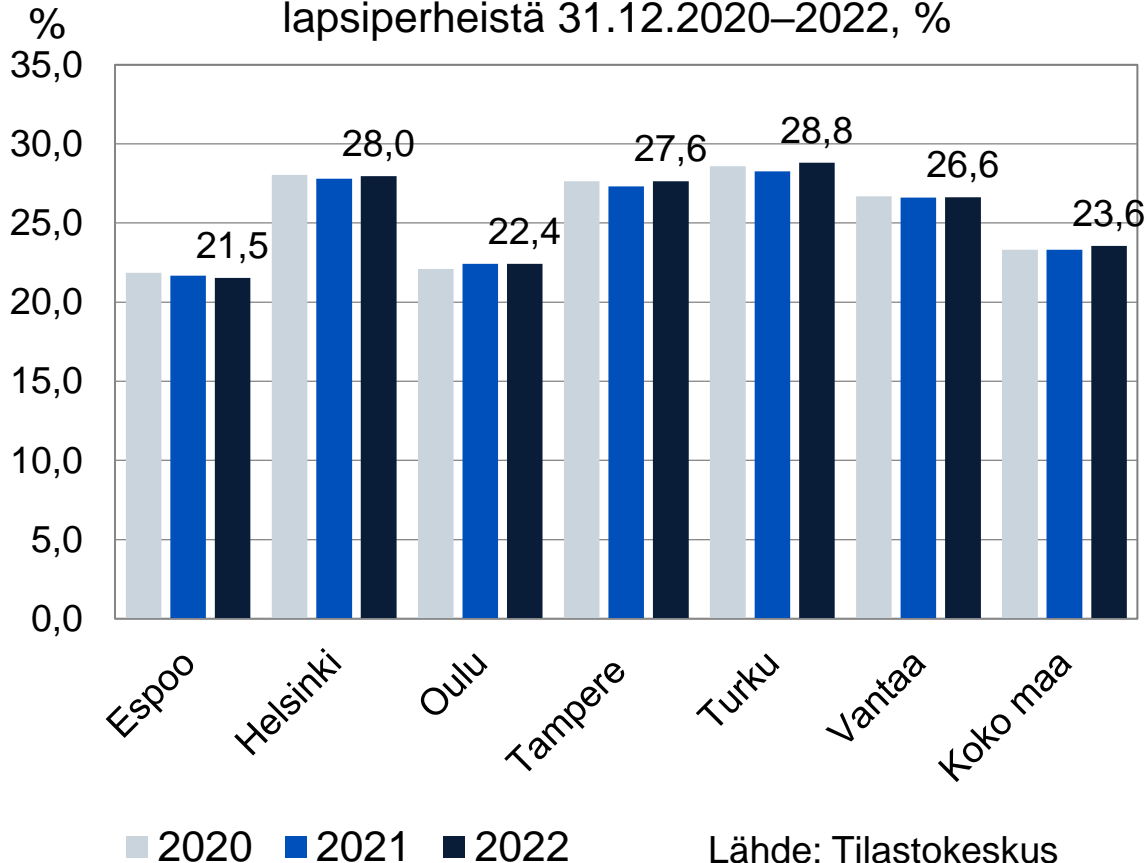
Lähde:
Tilastokeskus

Lapsiperhe = perhe, jossa on vähintään yksi 0–17-vuotias lapsi

Yhden vanhemman lapsiperheiden määrä kasvaa, osuus lapsiperheistä on hieman pienentynyt

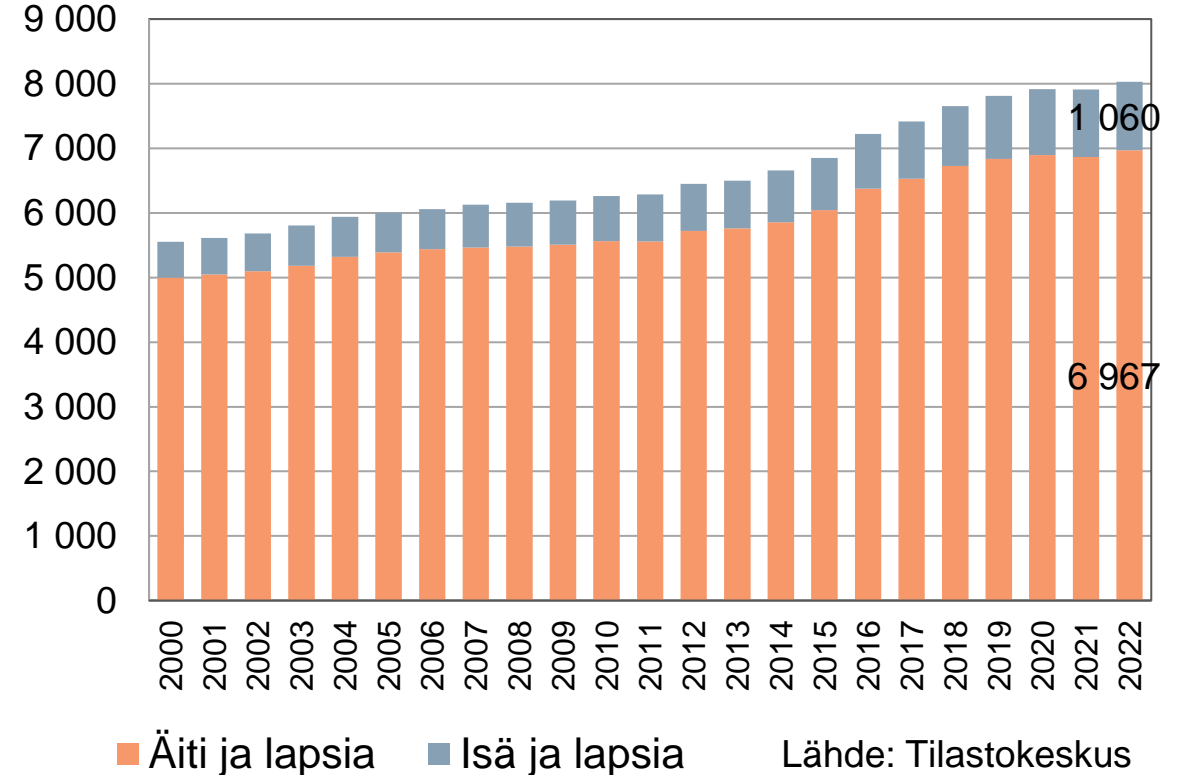
Yksinhuoltajaperheiden osuus lapsiperheistä on Espoossa kuusikkokuntien pienin, 22 prosenttia

Yksinhuoltajalapsiperheiden osuus lapsiperheistä 31.12.2020–2022, %



Yhden vanhemman lapsiperheitä oli vuoden 2022 lopussa yhteensä 8 027, joista enemmistössä oli äiti ja lapsia

Yhden vanhemman lapsiperheet vanhemman sukupuolen mukaan 31.12.2000–2022



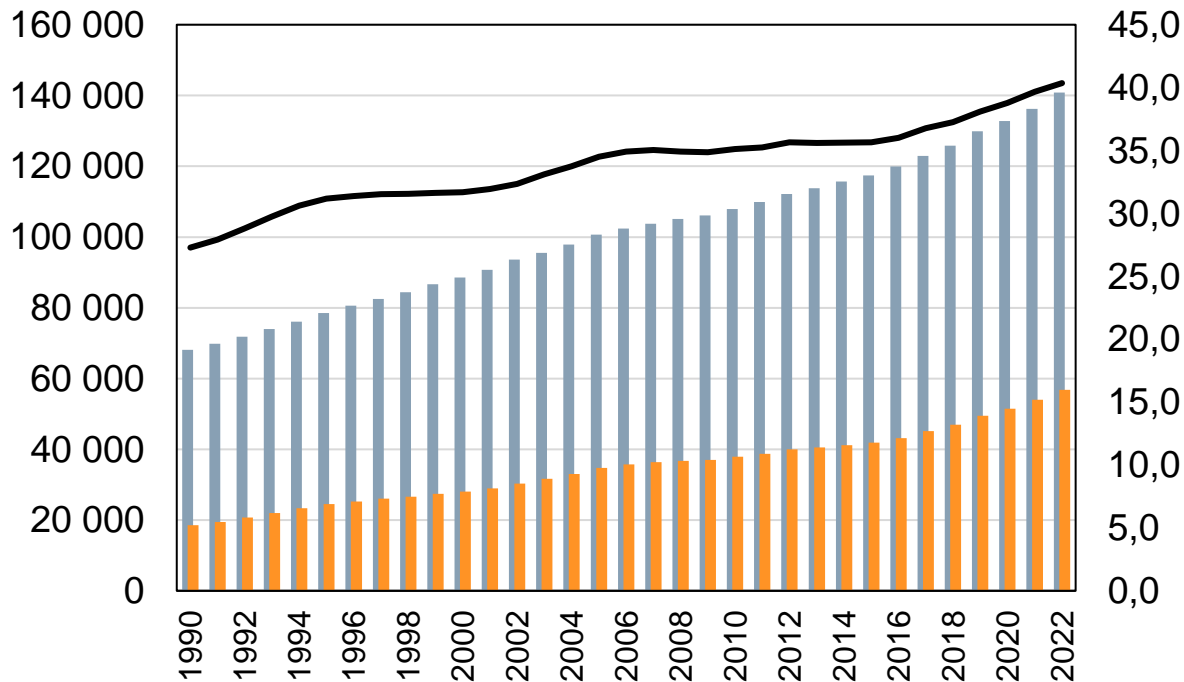
Lapsiperhe = Perhe, jossa on vähintään yksi 0–17-vuotias lapsi

Espoossa oli vuoden 2022 lopussa yhteensä 140 835 asuntokuntaa

Yhden hengen asuntokuntia oli 56 853 eli 40 prosenttia asuntokunnista

Yhden hengen asuntokuntien osuus kaikista asuntokunnista on Espoossa kuusikkokuntien matalin

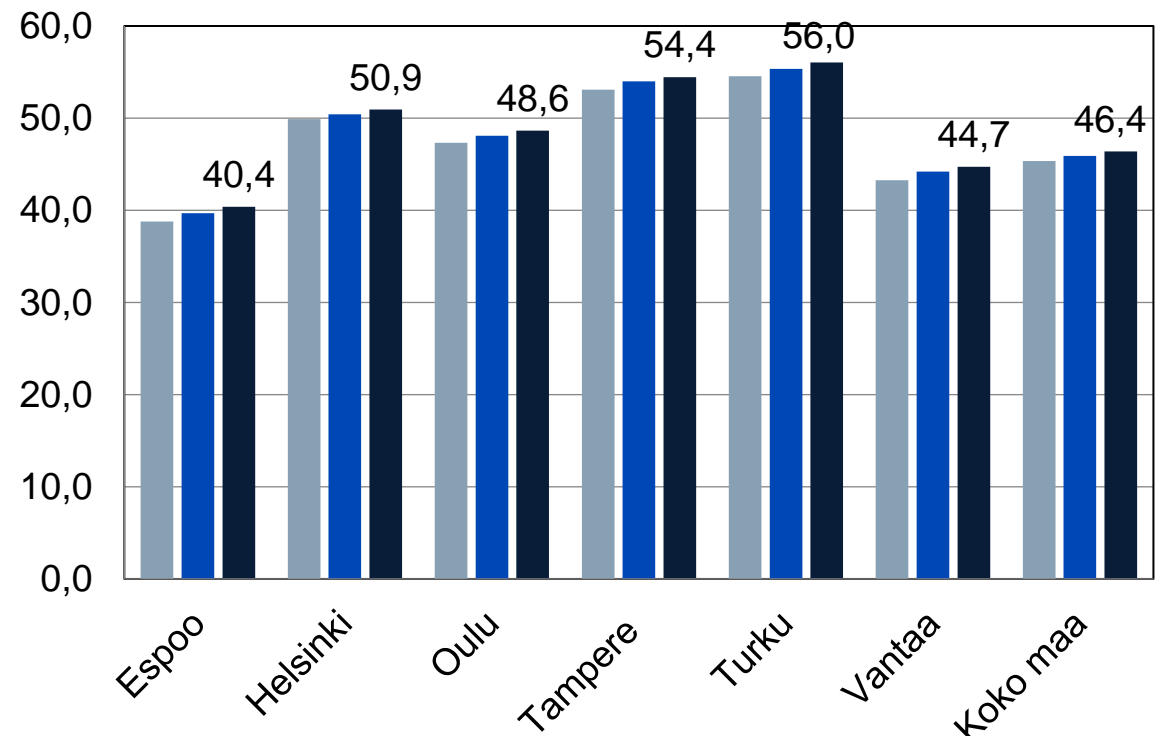
Kaikki asuntokunnat ja yhden hengen asuntokunnat 31.12.1990–2022



■ Kaikki asuntokunnat
■ 1 hengen asuntokunnat
— Yhden hengen asuntokuntien osuus

Lähde: Tilastokeskus

Yhden hengen asuntokuntien osuus kaikista asuntokunnista 31.12.2020–2022, %



■ 2020 ■ 2021 ■ 2022

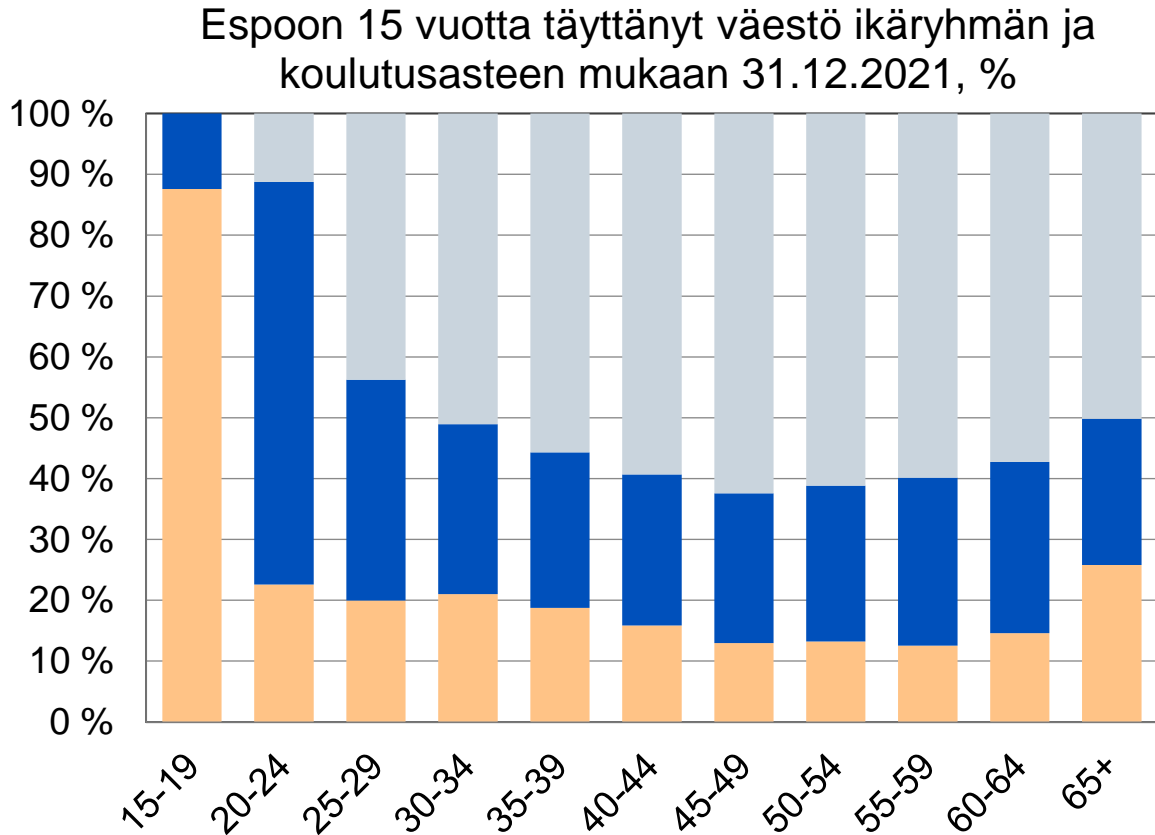
Lähde: Tilastokeskus

Tulot ja koulutus

- [Diasarjan alkuun](#)

Espoolaisista 25 vuotta täyttäneistä yli puolella on korkea-asteen koulutus

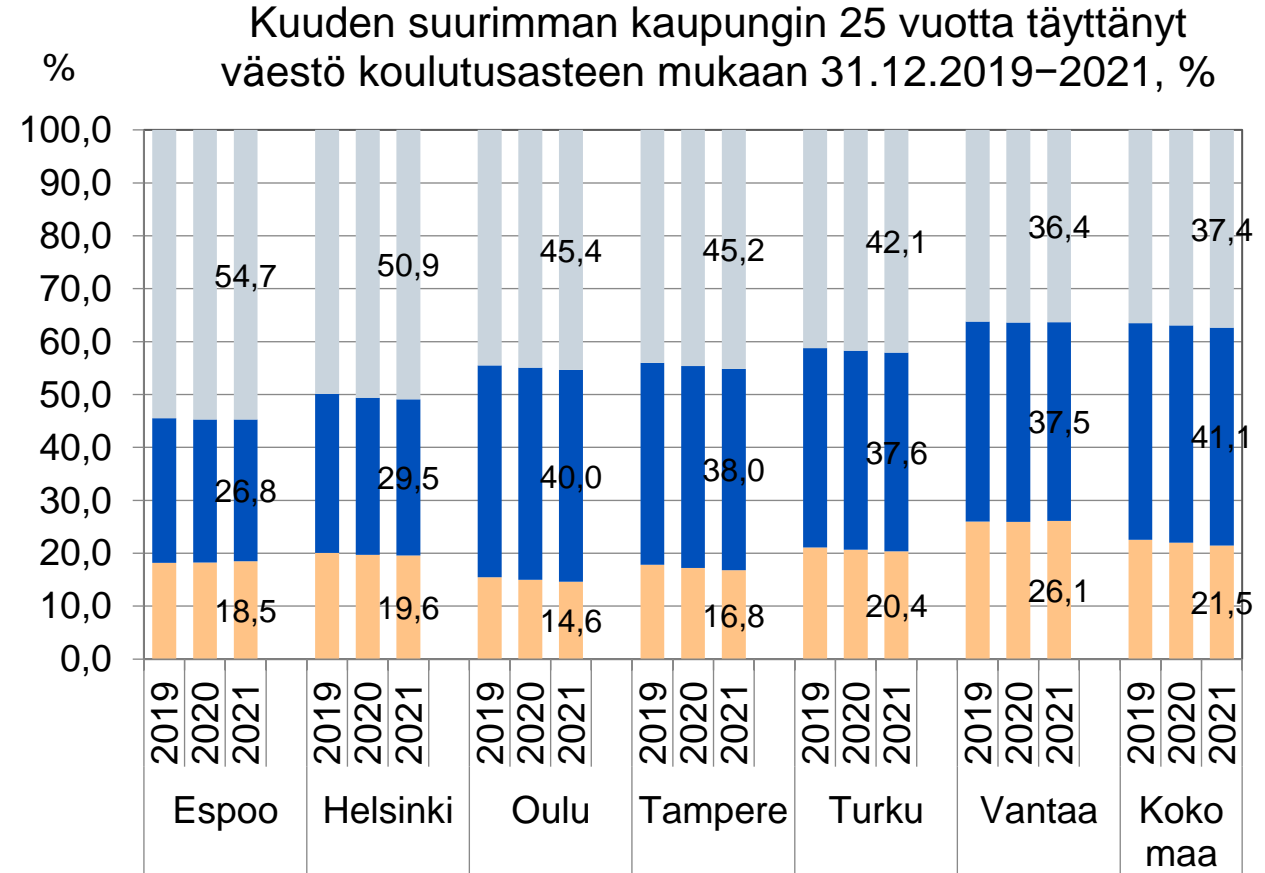
Korkea-asteen koulutus on yleisintä 45–49-vuotiaiden ikäryhmässä



Lähde: Tilastokeskus

- Korkea-aste
- Toinen aste tai erikoisammattikoulutusaste
- Ei perusasteen jälkeistä tutkintoa tai tuntematon

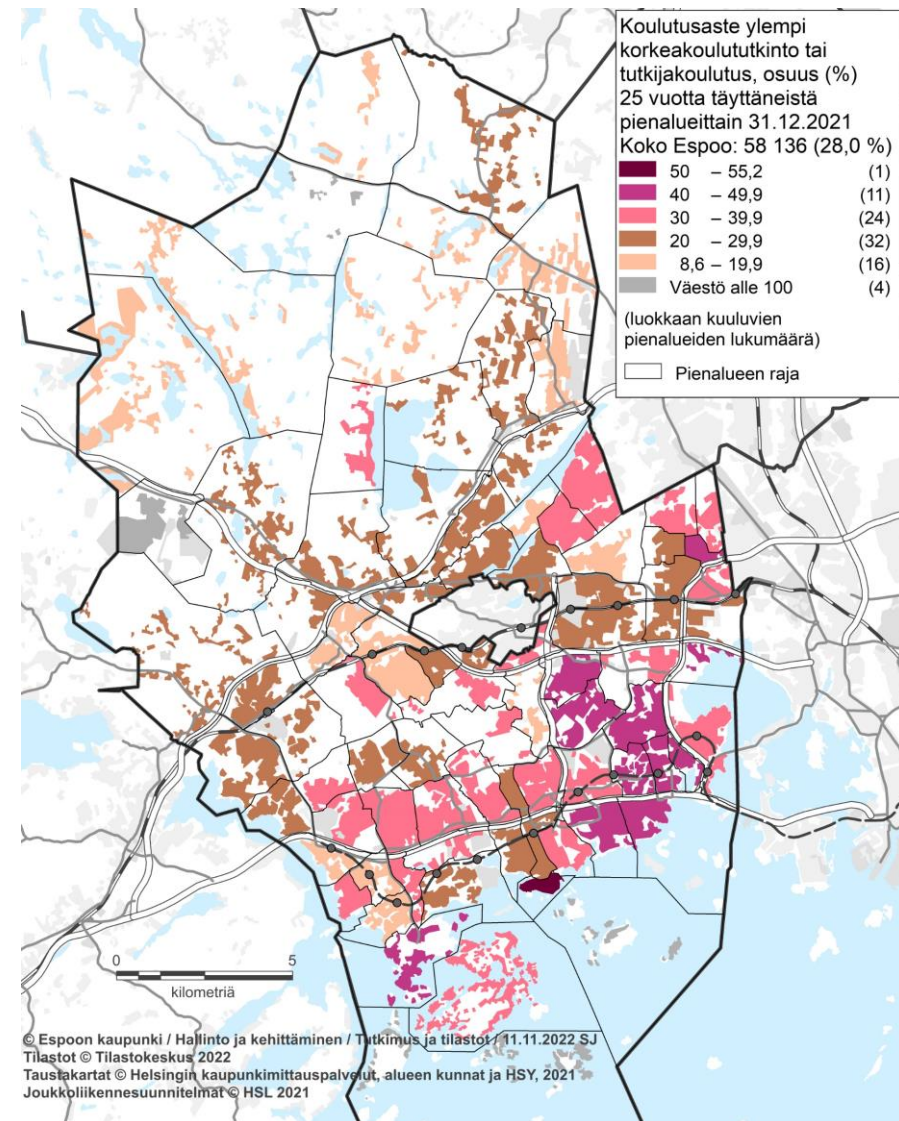
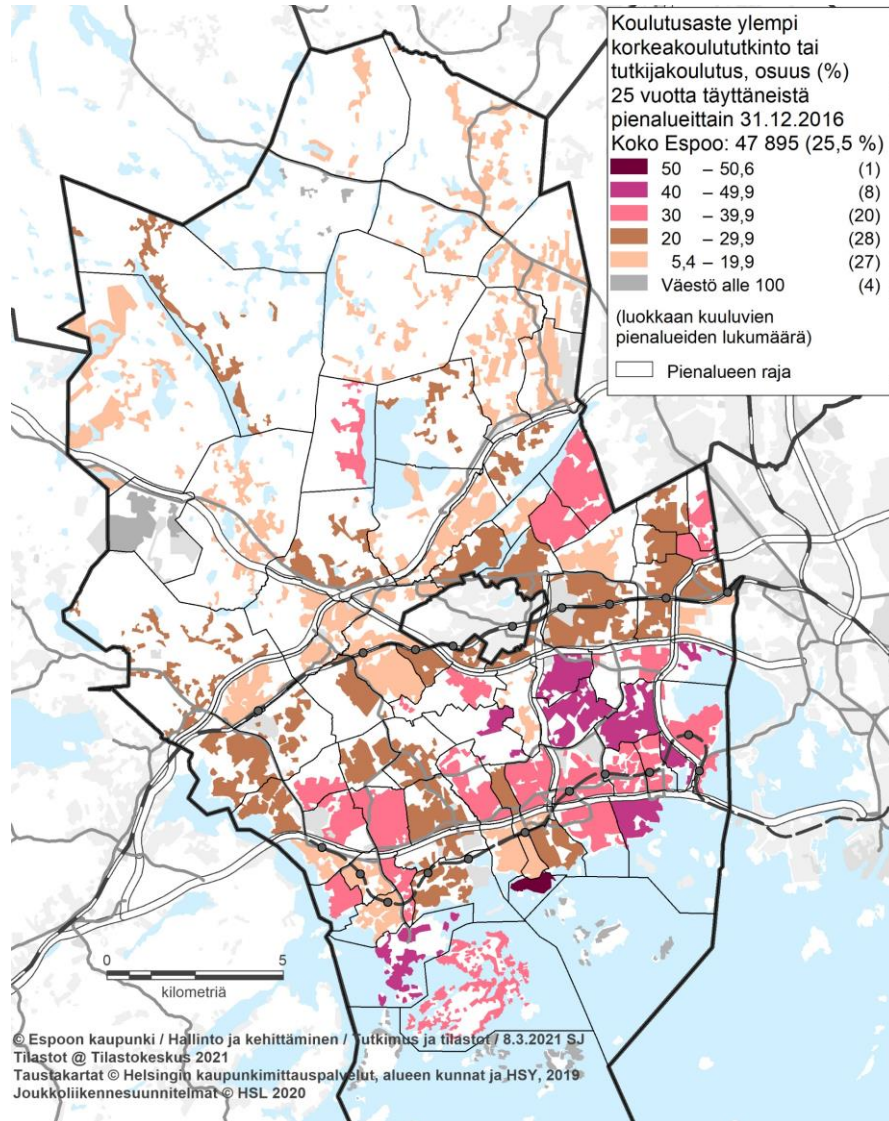
Korkea-asteen koulutus on kuusikkokunnista yleisintä Espoossa



Lähde: Tilastokeskus

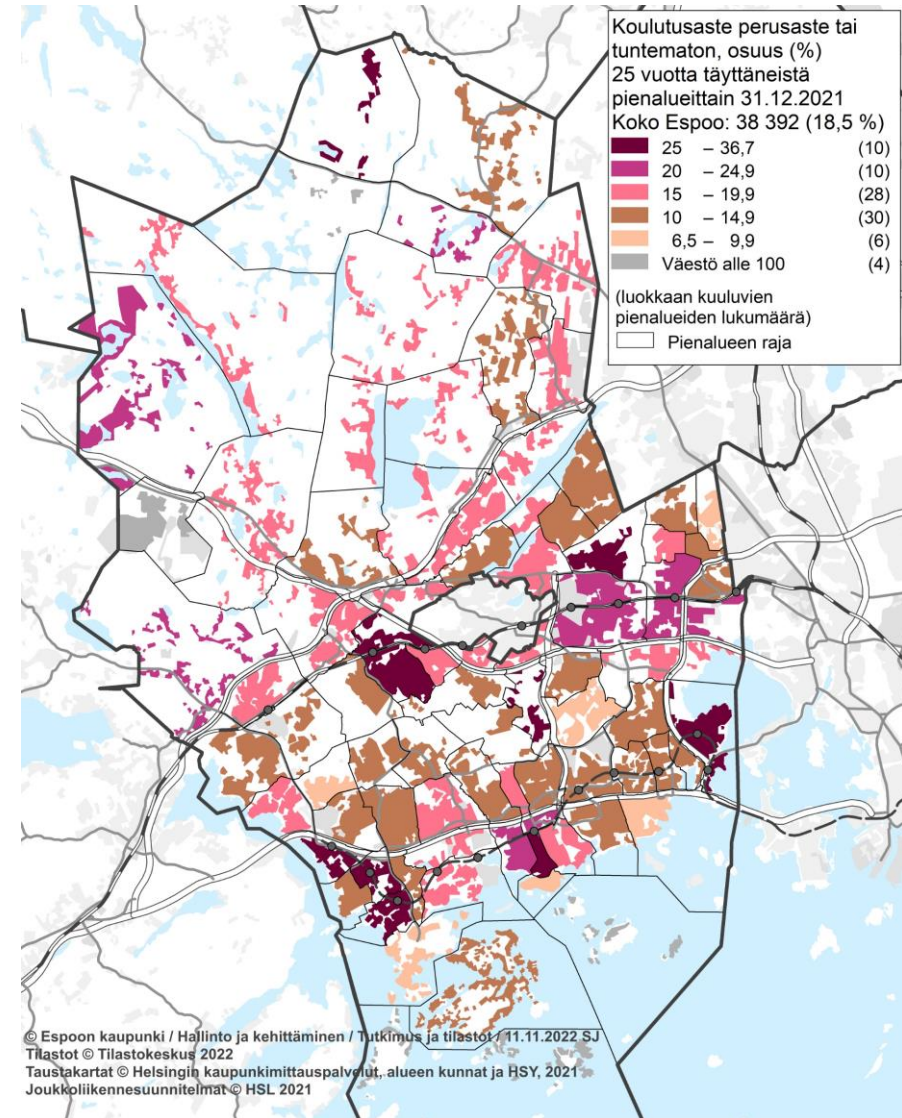
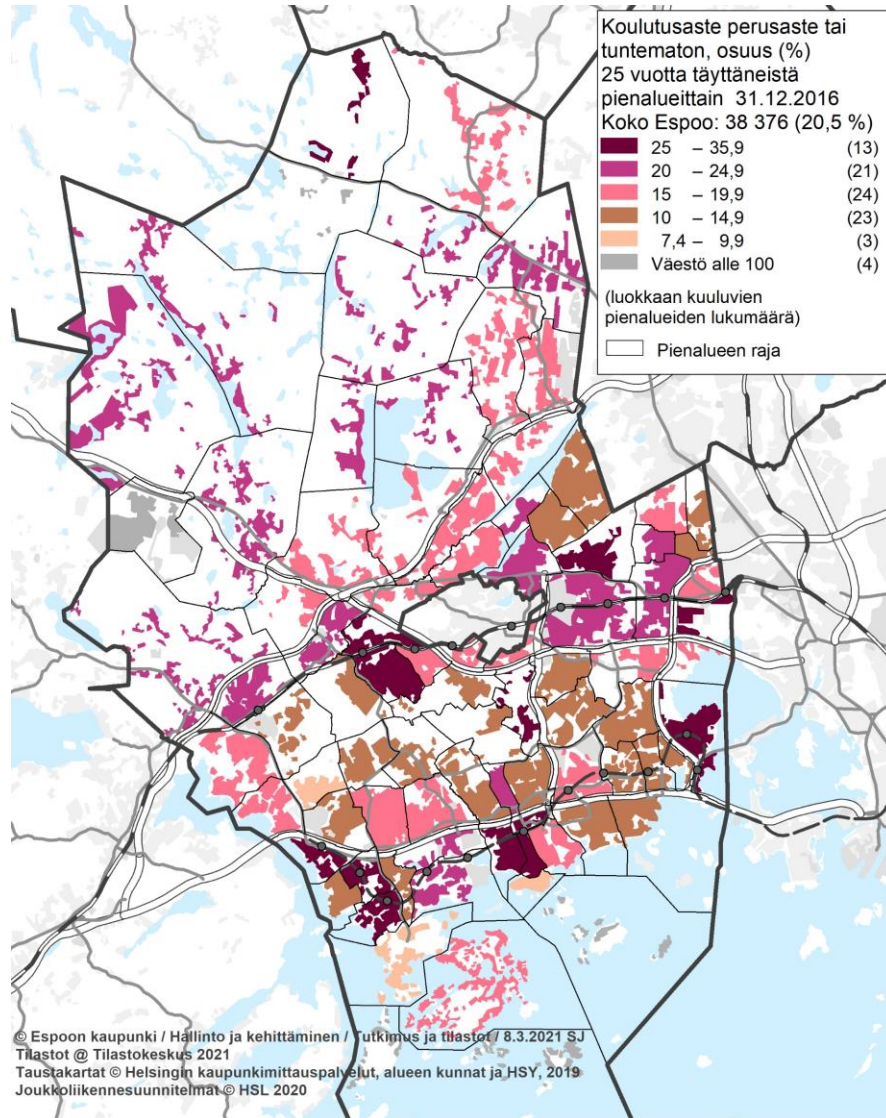
- Korkea-aste
- Toinen aste tai erikoisammattikoulutusaste
- Ei perusasteen jälkeistä tutkintoa tai tuntematon

Ylempi korkeakoulututkinto tai tutkijakoulutus on yleisintä Tapiolan suuralueella ja pientalovaltaisilla alueilla



Tiedot ulkomailta suoritetuista tutkinnoista ovat puutteellisia.

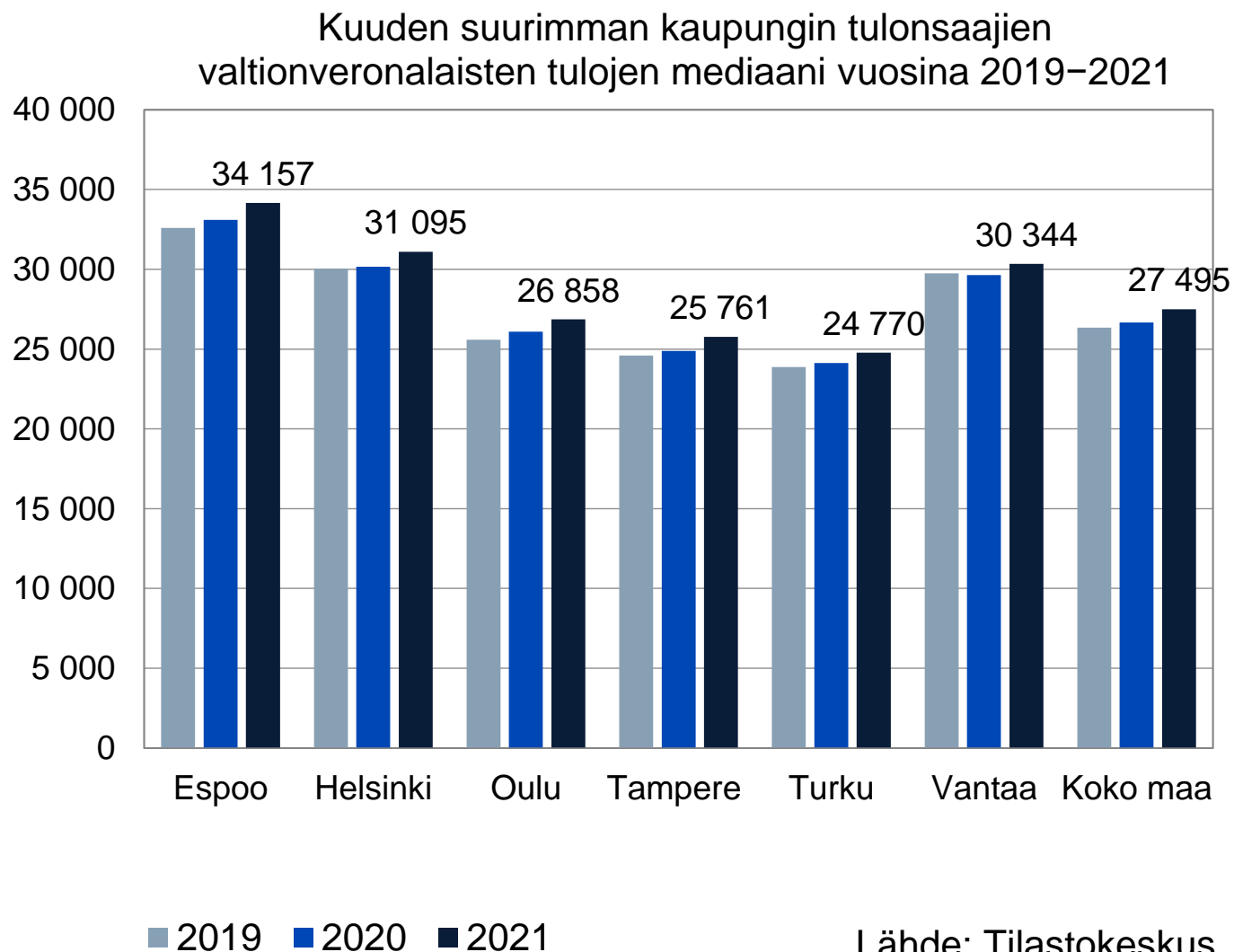
Korkeintaan perusasteen suorittaneiden osuus pienenee useilla pienalueilla



Tiedot ulkomailta suoritetuista tutkinnoista ovat puutteellisia.

Vuonna 2021 Espoossa oli kuusikkokuntien korkein tulonsaajien mediaanitulo

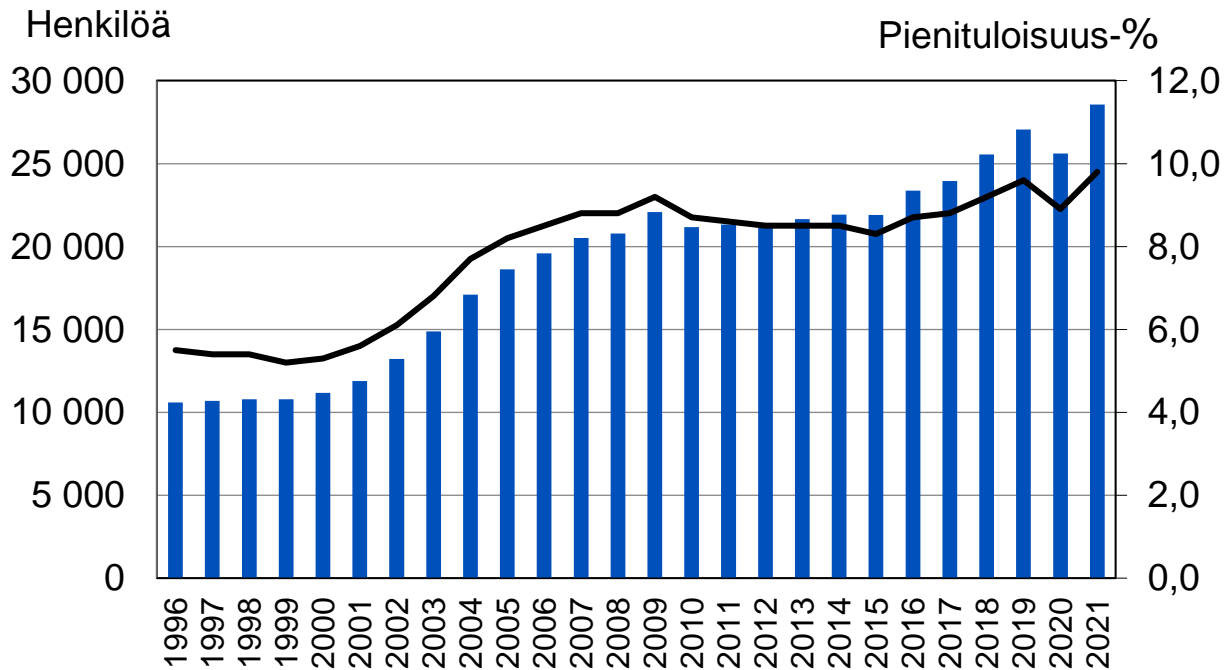
- Tulonsaajiksi on laskettu luonnolliset henkilöt, joilla on vuoden aikana ollut valtionveronlaisia tuloja 2 euroa tai enemmän tai veronalaisia tuloja, mukaan lukien verovapaat osingot ja korot, 2 euroa tai enemmän.
- Taulukon valtionveronalaiset tulot sisältävät ansio- ja pääomatulot.
- Mediaanitulolla tarkoitetaan tulonsaajajoukon keskimmäisen tulonsaajan tuloa.
- Tulot esitetty viimeisimmän vuoden rahassa.



Pienituloisuusaste kääntyi Espoossa kasvuun vuonna 2021

Pienituloisiin talouksiin kuuluvien henkilöiden määrä ja osuus kääntyivät kasvuun vuonna 2021

Pienituloisiin kotitalouksiin kuuluvien henkilöiden määrä ja osuus (pienituloisuusaste) Espoossa



■ Pienituloisiin talouksiin kuuluvat henkilöt
 — Espoon yleinen pienituloisuusaste

Aikasarja ei ole täysin vertailukelpoinen vuosien 1996–2009 ja 2010–2021 välillä

Lähde: Tilastokeskus, Sotkanet

Asutokuntien pienituloisuus on yleisintä kaupunkikeskusten ympäristöissä ja rantaradan varrella

Pienituloisia ovat asutokunnat, joiden ekvivalentti tulo (käytettävissä oleva rahatulo kulutusyksikköä kohden) jää pienemmäksi kuin 60 % koko maan kaikkien kotitalouksien (ekvivalentista) mediaanitulosta.

