

# Metsäsanasto



9.11.2015

Ksj 15/2015-01  
5056/2015

## Johdanto

Maisematyölupahakemuksia tehdessään eri tahojen suositellaan kutsuvan eri hakkuutapoja tässä sanastossa esitetyillä nimillä. Tekstin tarkoituksena on selventää ja yhtenäistää metsänhoitoon liittyvää sanastoa. Teksti perustuu kestävän metsätalouden kehittämis- ja asiantuntijaorganisaatio Tapion ” Metsänhoidon suositukset”-oppaaseen.

Hakkuutapa on pyritty esittämään selkeillä mallikuvilla, jonka jälkeen seuraa lyhyt kuvaus kyseisestä hakkuutavasta. Hakkuutapojen numerointi on Tapion käyttämä ”virallinen” hakkuutapanumerointi. Numerointia käytetään maisematyölupahakemuksessa toimenpiteen selostus kohdassa.

128 §

### **Maisematyölupa**

*Maisemaa muuttavaa maanrakennustyötä, puiden kaatamista tai muuta näihin verrattavaa toimenpidettä ei saa suorittaa ilman lupaa (toimenpiderajoitus):*

1) asemakaava-alueella;

2) yleiskaava-alueella, jos yleiskaavassa niin määrätään; eikä

3) alueella, jolla on voimassa 53 §:ssä tarkoitettu rakennuskielto asemakaavan laatimiseksi tai jolle yleiskaavan laatimista tai muuttamista varten on niin määrätty.

*Lupaa ei tarvita yleis- tai asemakaavan toteuttamiseksi tarpeellisten taikka myönnetyn rakennus- tai toimenpideluvan mukaisten töiden suorittamiseen eikä vaikutuksiltaan vähäisiin toimenpiteisiin.*

*Lupa ei ole myöskään tarpeen, jos toimenpide perustuu maantielain mukaiseen hyväksytyyn tiesuunnitelmaan tai ratalain mukaiseen hyväksytyyn ratasuunnitelmaan. (2.2.2007/112)  
Maisematyölupaa koskevia säännöksiä ei sovelleta sellaiseen maa-ainesten ottamiseen, johon tarvitaan maa-aineslaissa (555/1981) tarkoitettu lupa.*

Lisätietoja: Teknisen keskuksen asiakaspalvelu

09 8162 5000

9.11.2015

Ksj 15/2015-01  
5056/2015

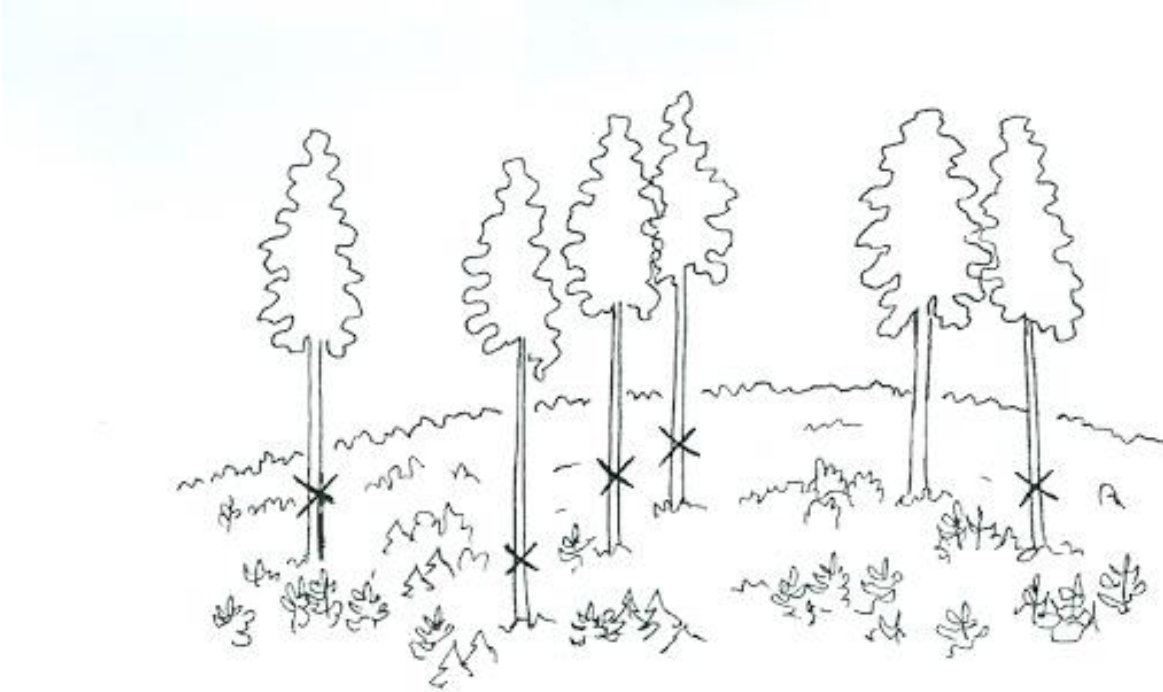
## Sisällys

Johdanto.....	2
Ylispuiden poisto.....	4
Ensiharvennus.....	5
Harvennus.....	5
Yläharvennus.....	5
Kaistalehakkuu.....	6
Avohakkuu.....	6
Verhopuuhakkuu.....	7
Suojuspuuhakkuu.....	7
Siemenpuuhakkuu.....	8
Erikoishakkuu.....	8
Pienaukkohakkuu.....	8
Poimintahakkuu.....	9
Taimikonharvennus.....	9
Pienpuuston hoito.....	9
Raivaus.....	9
Puuston kehitysluokat.....	10
A0 - aukea.....	10
S0 - siemenpuumetsikkö.....	10
T1 - pieni taimikko.....	10
T2 - varttunut taimikko.....	10
02 - nuori kasvatusmetsikkö.....	10
03 - varttunut kasvatusmetsikkö.....	10
04 - uudistuskypsä metsikkö.....	10
05 - suojuspuumetsikkö.....	11
ER - eri-ikäisrakenteinen metsä.....	11
Hakkuutapanumerointi.....	11

9.11.2015

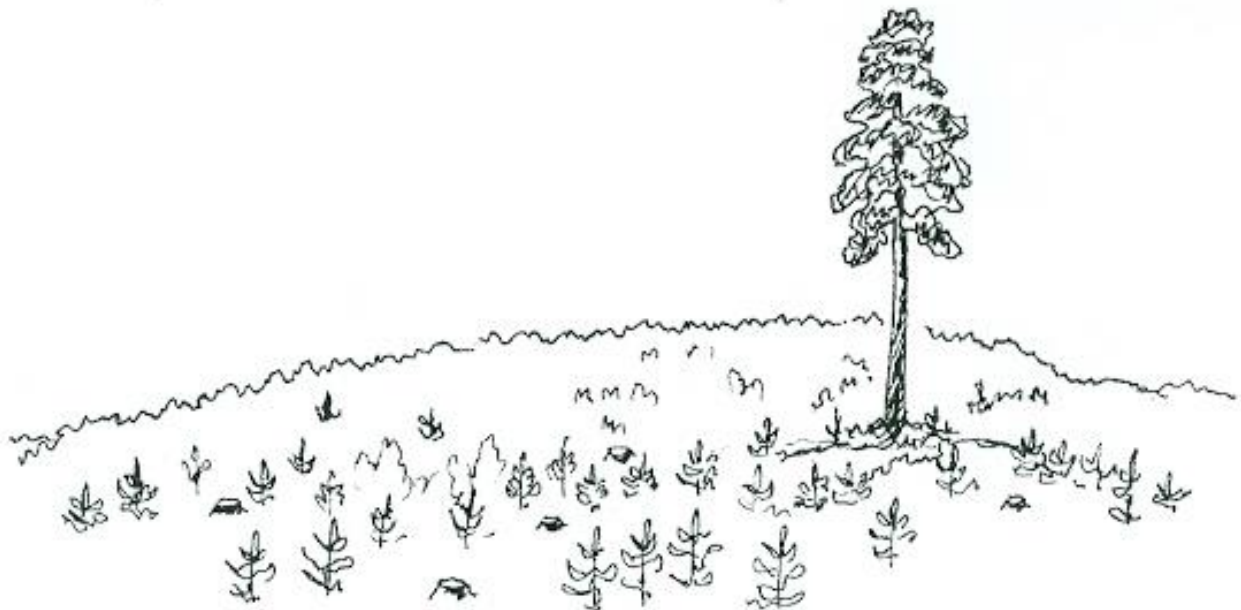
Ksj 15/2015-01  
5056/2015

## Ylispuiden poisto



Hakkuu, jossa ylispuut poistetaan joko kokonaan tai osittain.

Ylispuuhakkuu on ylispuiden poistamista taimettuneelta luontaisen uudistamisen alalta tai hallalta suojaavan verhopuuston poistamista taimikosta.





9.11.2015

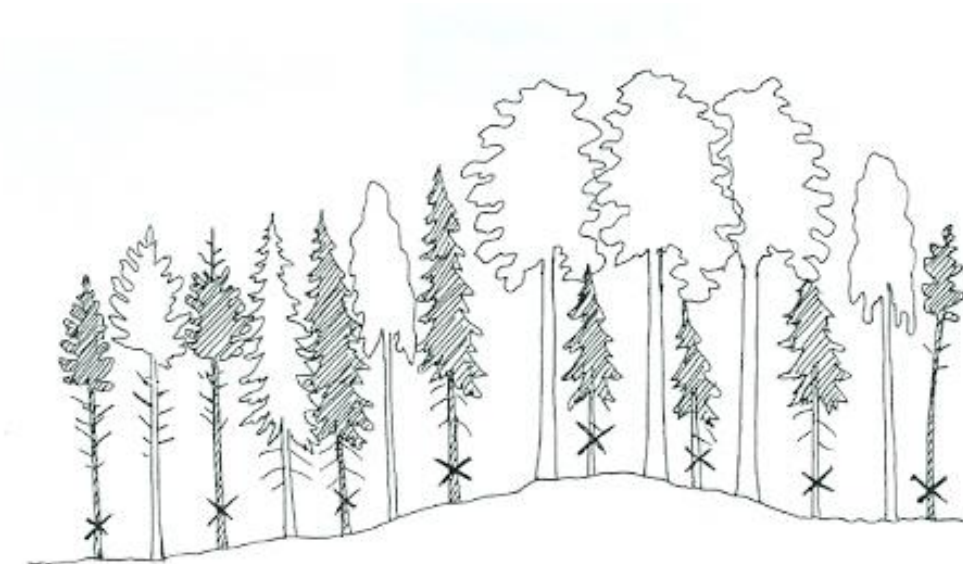
Ksj 15/2015-01  
5056/2015

Espoon kaupunki ei suosittele ylispuiden poistoa virkistymetsissä tai maisemallisesti tärkeissä kohteissa, sillä kyseinen toimenpide ei kaikki ylispuut poistettuna edistä puuston monikerroksisuutta ja monimuotoisuutta. Alueelle tulisikin jättää suuri osa ylispuista paikalleen.

## Ensiharvennus

Ensiharvennus on ensimmäinen tasa-ikäisesti kasvatettavaan metsikköön tehtävä myyntikelpoista puutavaraa tuottava kasvatushakkuu. Se on ensisijaisesti metsänhoidollinen toimenpide, jonka tärkein tavoite on parantaa kasvatettavan puuston laatua ja turvata niiden järeytymistä. Harvennus tehdään pohjapinta-alaan ja valtapituuteen perustuvien harvennusmallien mukaisesti.

## Harvennus



Hakkuutapa, jolla poistetaan kasvatusmetsästä liian tiheässä kasvavat puut.

Harvennus on ensiharvennuksen jälkeen varttuneeseen kasvatusmetsikköön tehtävä harvennus, jolla voidaan edistää erilaisia metsänhoidollisia ja taloudellisia tavoitteita. Harvennus tehdään pohjapinta-alaan ja valtapituuteen perustuvien harvennusmallien mukaisesti.

## Yläharvennus

Yläharvennus on harvennushakkuu, jossa poistetaan metsikön suurimpia puita. Menetelmä soveltuu varttuneiden ja hoidettujen mänty- ja kuusimetsien harvennukseen. Menetelmä on ensisijaisesti tasaikäisten metsien hakkuutapa. Yläharvennus edellyttää huolellisuutta, jotta puuston pohjapinta-ala ei laske harvennusmallin esittämän tason alapuolelle.

Hakkuutapanumeroinnissa harvennuksen hakkuutapanumeroon lisätään hakkuun ohjaus yläharvennukseksi.

9.11.2015

Ksj 15/2015-01  
5056/2015

## Kaistalehakuu



Kaistalehakuu on luontaisesti hyvin taimettuvien kohteiden hakkuutapa, jossa metsä hakataan aukeaksi kaistaleittain. Reunametsä siementää paljaaksi hakatun alueen.

Espoon kaupunki ei suosittele kaistalehakuuta virkistysmetsissä tai maisemallisesti tärkeissä kohteissa, sillä kyseinen toimenpide ei edistä puuston monikerroksisuutta ja monimuotoisuutta.

## Avohakuu



Avohakuu on uudistushakkuutapa, jossa poistetaan lähes kaikki uudistusalan puusto säättöpuuryhmiä, luontaisia taimiryhmiä, riistatiheikköjä ja säästettäviä luontokohteita lukuun ottamatta.

9.11.2015

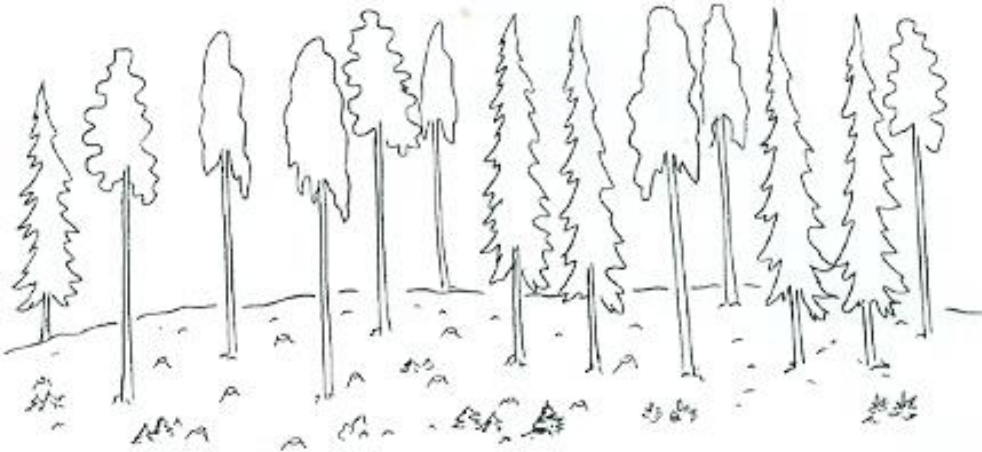
Ksj 15/2015-01  
5056/2015

Espoon kaupunki ei suosittele avohakkuuta virkistymetsissä tai maisemallisesti tärkeissä kohteissa, sillä kyseinen toimenpide ei edistä puuston monikerroksisuutta ja monimuotoisuutta.

## Verhopuuhakkuu

Verhopuuhakkuu on kuusen uudistushakkuu hallanaroilla paikoilla. Verhopuustoksi jätetään lehtipuuta. Verhopuustohakkuuta on myös lehtipuuston harvennus sellaisen kuusentaimikon päältä, joka on syntynyt luontaisesti verhopuuston alle.

## Suojuspuuhakkuu

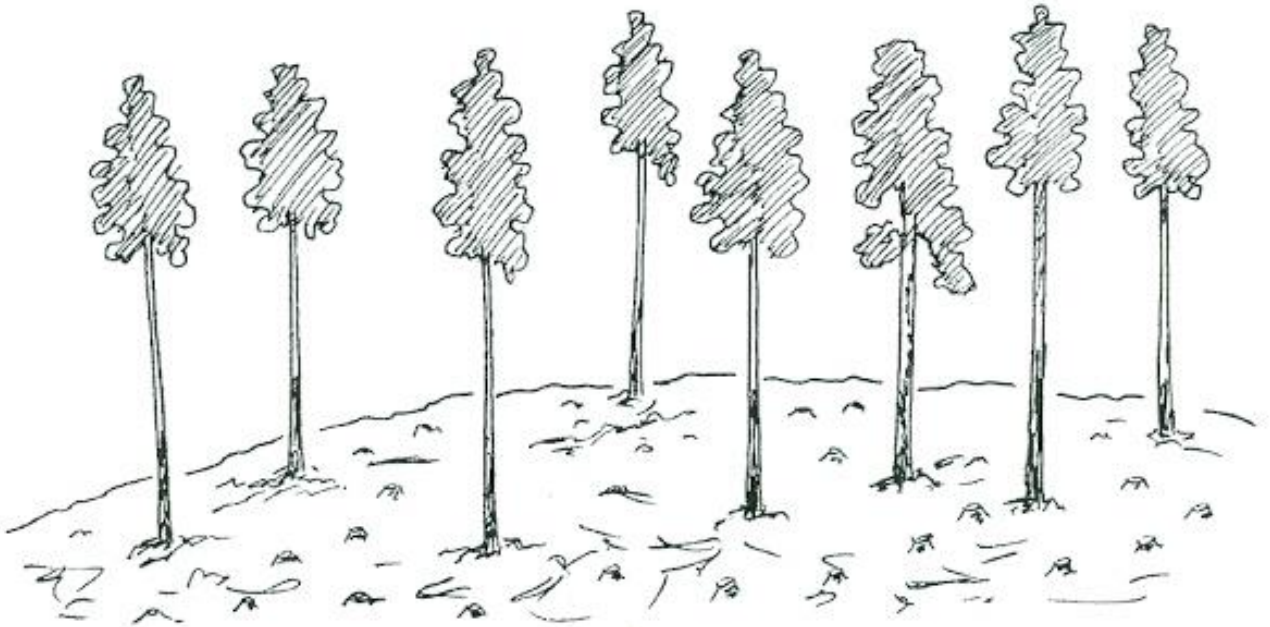


Suojuspuuhakkuu on kuusen luontaiseen uudistamisen hakkuu. Hakkuussa jätetään suojuspuustoa 100–300 kappaletta hehtaarille.

9.11.2015

Ksj 15/2015-01  
5056/2015

## Siemenpuuhakkuu



Siemenpuuhakkuu on männyn ja rauduskoivun luontaiseen uudistamiseen tähtäävä uudistushakkuutapa. Männyllä jätetään 50–100 siemenpuuta hehtaarille. Rauduskoivulla 10–20 siemenpuuta hehtaarille.

Espoon kaupunki suosittelee siemenpuiden lopullista jättämistä alueelle monikerroksisuuden turvaamiseksi.

## Erikoishakkuu

Erikoishakkuu on avohakkuu, jota seuraa aina maankäyttötavan muutos. Erikoishakkuuta käytetään mm. alueilla, jotka on tarkoitus muuttaa asuinalueeksi tai pelloksi.

Erikoishakkuu-temiä käytetään myös Espoon luonnon- ja maisemanhoitosuunnitelmissa hakkuille joissa poistetaan vain muutamia huonokuntoisia/kuolleita puita.

## Pienaukkohakkuu

Pienaukkohakkuu on eri-ikäisrakenteisen metsän hakkuutapa, jossa metsään hakataan pieniä (0,1–0,3 ha) luontaisesti taimettuvia aukkoja. Seuraavissa hakkuissa pienaukkoja voidaan laajentaa ja tehdä uusia aukkoja. Pienaukkohakkuu monipuolistaa metsän latvusrakennetta ja metsän peitteisyys säilyy hakkuun jälkeenkin.



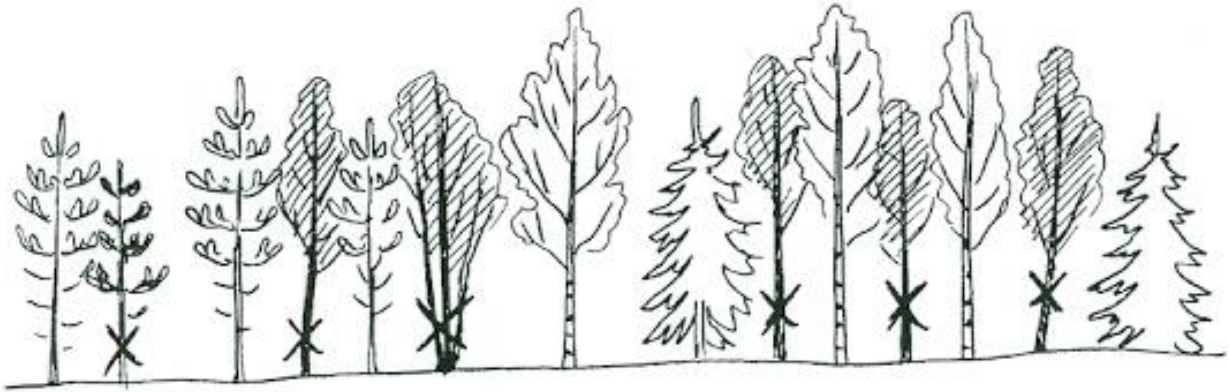
9.11.2015

Ksj 15/2015-01  
5056/2015

## Poimintahakkuu

Poimintahakkuu on hakkuutapa, jolla ylläpidetään ja kehitetään metsän eri-ikäisrakennetta. Poimintahakkuussa pyritään edistämään metsän luontaista uudistumista poistamalla metsikön suurempia puuta, tekemällä tilaa pienemmille elinvoimaisille puille sekä lisäämällä kasvutilaa kenttäkerroksessa uusien taimien syntymiseksi.

## Taimikonharvennus



Taimikonharvennus on työlaji, jossa kasvatettavan puuston tiheys ja puulajisuhteet säädetään tavoitteen mukaiseksi.

## Pienpuuston hoito

Pienpuuston hoito on suuremman puuston alla olevan pienemmän puuston harventamista. Pienpuuston hoidolla avataan maisemaa taajama- ja virkistymetsissä sekä varmistetaan ja parannetaan pienpuuston elinvoimaa ja luodaan edellytyksiä puuston uudistumiselle.

## Raivaus

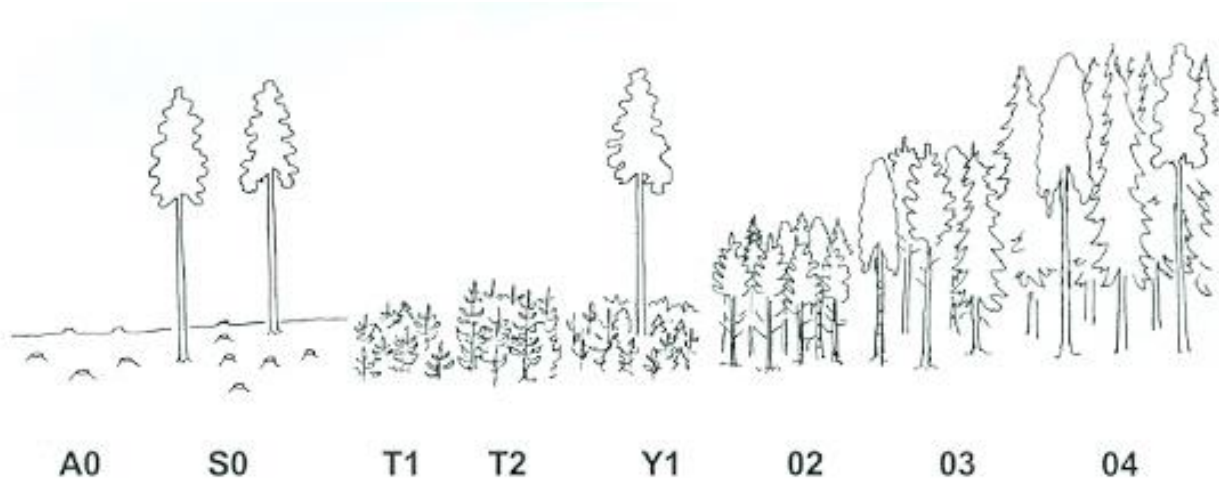
Raivauksella tarkoitetaan haitallisen alikasvoksen ja vesakon poistamista alueelta.

9.11.2015

 Ksj 15/2015-01  
5056/2015

## Puuston kehitysluokat

Kehitysluokka kuvaa puuston metsänhoidollista ja puuntuotannollista kehitysvaihetta tietyllä hetkellä monimuotoisuudesta tai muista arvoista riippumatta. Kehitysluokka määräytyy puuston iän, rakenteen ja aiemman metsänkäsittelyn perusteella. Kuvasta puuttuu *ER - eri-ikäisrakenteinen metsä-kehitysluokka*.



**A0 - aukea:** Puuttomat tai avohakkuun jälkeen lähes puuttomat uudistusalat.

**S0 - siemenpuumetsikkö:** Männyn tai koivun luontaiseen uudistamiseen tähtäävällä hakkuulla käsitellyt metsiköt, joissa siemenpuusto pääpuulajeina ovat mänty tai koivu.

**T1 - pieni taimikko:** Taimikko, jonka kasvatettavien puiden keskipituus on 1,3 metriä tai alle.

**T2 - varttunut taimikko:** Taimikko, jonka kasvatettavien puiden keskipituus on yli 1,3 metriä. Varttuneen taimikon keskiläpimitta rinnankorkeudelta on alle 8 cm tai valtapituus on männyllä ja kuusella alle 7 metriä ja koivulla alle 9 metriä. Ylis- tai verhopuuston keskipituus on yleensä vähintään kaksi kertaa taimikon pituus.

**02 - nuori kasvatusmetsikkö:** Metsikkö, jonka keskiläpimitta rinnankorkeudelta on 8–16 cm. Havupuuvaltaisessa metsikössä valtapituus on yli 7 metriä ja koivikossa yli 9 metriä.

**03 - varttunut kasvatusmetsikkö:** Metsikkö, jonka keskiläpimitta rinnankorkeudelta on yli 16 cm, mutta jota ei vielä luokitella uudistuskypsäksi.

**04 - uudistuskypsä metsikkö:** Metsikkö on uudistuskypsä, kun metsänomistaja saa enemmän taloudellista hyötyä sen uudistamisesta, kuin sen edelleen kasvattamisesta. Uudistuskypsyyttä voidaan arvioida esimerkiksi metsänhoidon suositusten taulukoiden avulla.

9.11.2015

Ksj 15/2015-01  
5056/2015

**05 - suojuspuumetsikkö:** Kuusen luontaiseen uudistamiseen tähtävällä hakkuulla käsitelty metsikkö, jossa on jo olemassa olevaa sekä taimettumisen kautta syntyvää taimiainesta suojataan suojuspuustolla.

**ER - eri-ikäisrakenteinen metsä:** Metsikkö, joka on eri-ikäisrakenteinen tai jota ollaan metsänhoitotoimenpiteillä kehittämässä eri-ikäisrakenteiseksi. Puusto on eri-ikäisrakenteinen, jos latvusto ei jakaannu selviin jaksoihin, vaan muodostuu eri jaksojen eri-ikäisistä ja erikokoisista puista.

## Hakkuutapanumerointi

Metsätalouden kehittämis- ja asiantuntijaorganisaatio Tapion numerointi.

1. Ylipuiden poisto
2. Ensiharvennus
3. Harvennus
306. Yläharvennus
4. Kaistalehakkuu
5. Avohakkuu
6. Verhopuuhakkuu
7. Suojuspuuhakkuu
8. Siemenpuuhakkuu
9. Erikoishakkuu
13. Pienaukkohakkuu
14. Poimintahakkuu

9.11.2015

Ksj 15/2015-01  
5056/2015

Kuvat: Heikki Kiuru

Teksti: Juho Ikäheimo

Lähteet: Äijälä, O., Koistinen, A., Sved, J., Vanhatalo, K. & Väisänen, P. (toim.) 2014.  
Metsänhoidon suositukset. Metsätalouden kehittämiskeskus Tapion julkaisuja.

Ajosenpää, T. 2009. Metsäsuunnittelun maastotyöopas. Solmu - maastotyöopas. 6 painos.  
Helsinki: Metsäkustannus Oy.