

ESPOON KULTTUURIKESKUKSEN TEATTERI

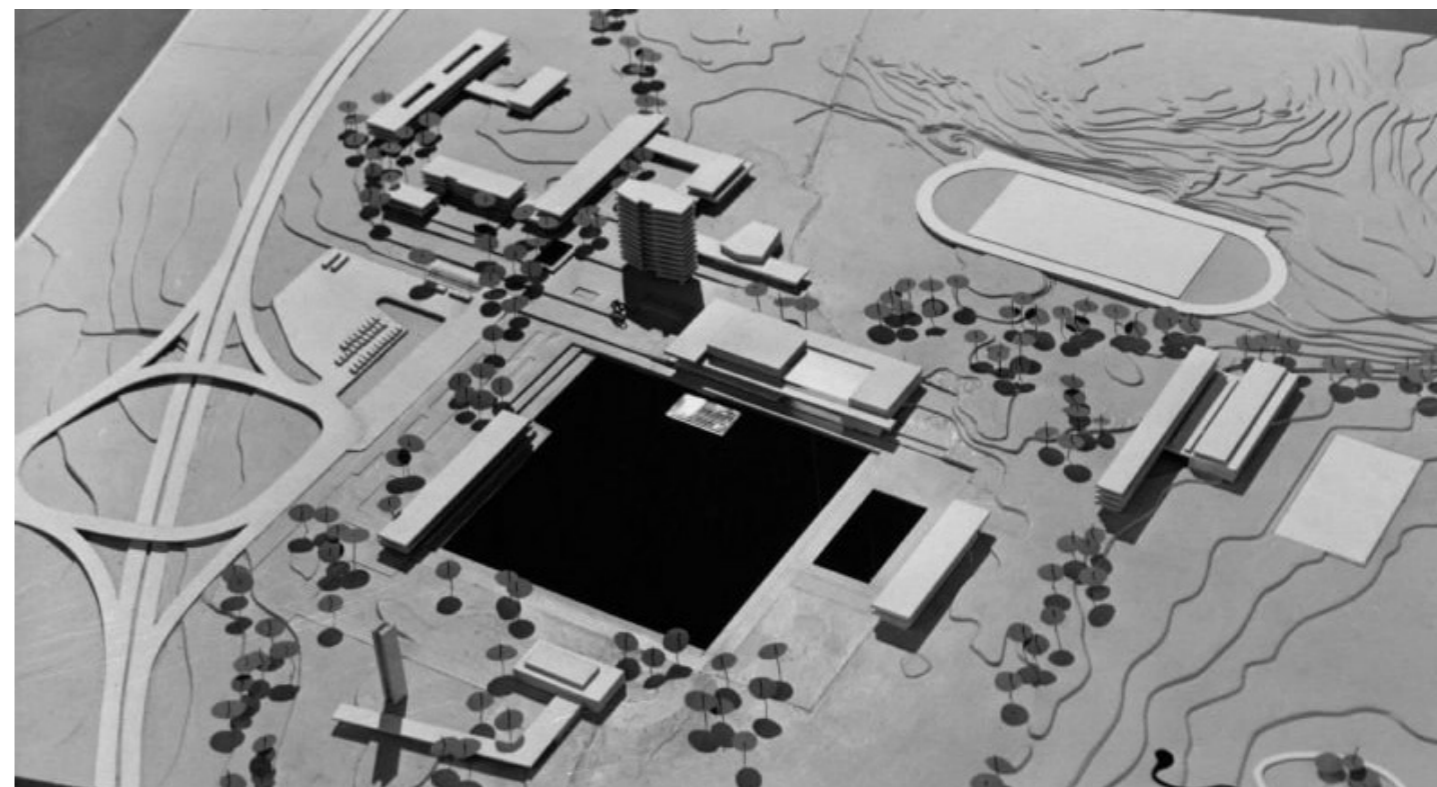
VIITESUUNNITELMA
14.2.2024



Sijainti	3
Teatteri	4
Konsepti	5
Kaupunkirakenne	6
Asemapiirros	7
Tulevaisuuden lisärakentamisen vaihtoehtoja	8
Pohjapiirrokset	9
Leikkaukset	16
Julkisivut	18
Näkymiä	22
Kulttuuriaukion käyttö	28



Ervin luonnos Tapiolan keskuksesta. Taustalla teatteri. (MFA)

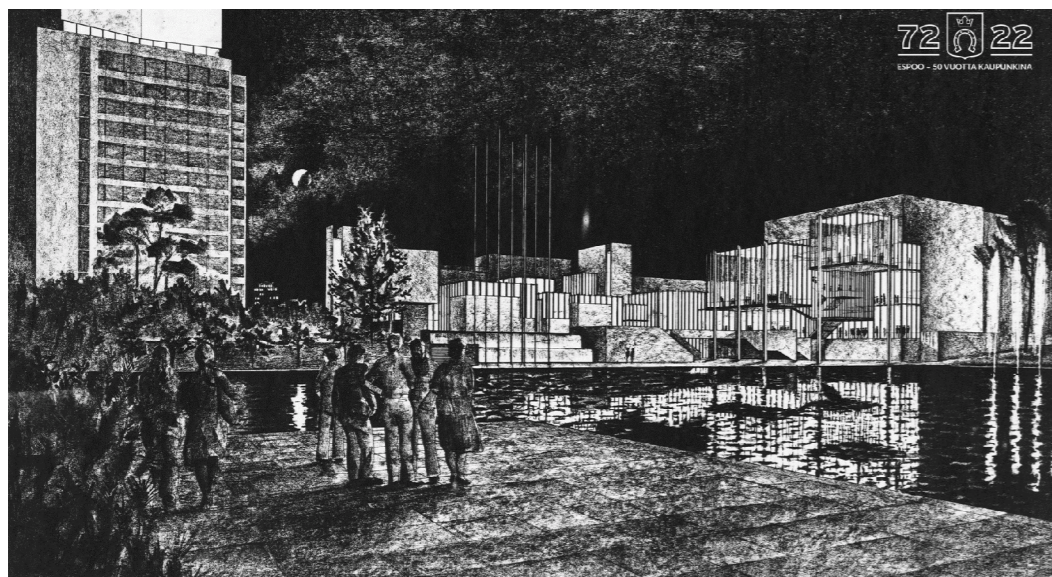


Ervin pienoismalli Tapiolan keskuksesta. (KAMU)

Tässä ehdotussuunnitelmassa Espoon Kulttuurikeskuksen teatterin uudisrakennus sijaitsee hankesuunnitelmassa esitetyllä paikalla Kulttuurikeskuksen laajenuksena. Paikka on Espoon henkinen sydän; Tapiolan välitila - keskustan takapiha, mutta ei aivan puutarha.

Vuonna 1954 alkanut Tapiolan kunnianhimoinen kehittäminen on sisältänyt erilaisia vaiheita ja tavoitteita. "Don Herzenin kylän" ja sen uudemman, kompaktikaupunkihengessä rakentuneen keskustan rajalla on nyt Arto Sipisen suunnittelema, vuonna 1989 valmistunut Espoon kulttuurikeskus. Kulttuurikeskuksella on kaksi arkkitehtonista identiteettiä.

Keskusaltaalle päin rakennus on ilmauksellinen veistos. Näkymä kirkkotarhan suunnasta vesialtaan peilauksineen on ikoninen. Leijuvat lasiset laatikot, aaltoilevat sisäänkäyntikatokset ja porrastuvat vesialtaat muodostavat dynaamisen komposition. Kulttuurikeskuksen toinen pitkä kylki on kuitenkin enemmän käytetty lähestymissuunta. Sinne keskus kuitenkin kääntää selkänsä, ja näyttäytyy tylynä mutta toki linjakkaana laitoksena. Arkkitehtoniset valinnat ovat perusteltuja; ollaan vapaasti seisovaa veistosta, mutta kompaktikaupunkiin päin osana järjestelmää. Lopputuloksena on kuitenkin ehkä tahaton tilyys saapuvaa yleisöä kohtaan. Rakentamalla teatterin esitetylle paikalle, tilanne saadaan korjattua. Uudella kokonaisuudella, teatterilla täydennetyllä kulttuurikeskuksella olisi kutsuvat kasvot myös kohti Tapiolan keskustaa.



Arto Sipisen piirustus kulttuurikeskuksesta



Kuva kulttuurikeskuksen kulttuuriaukion puoleisesta julkisivusta



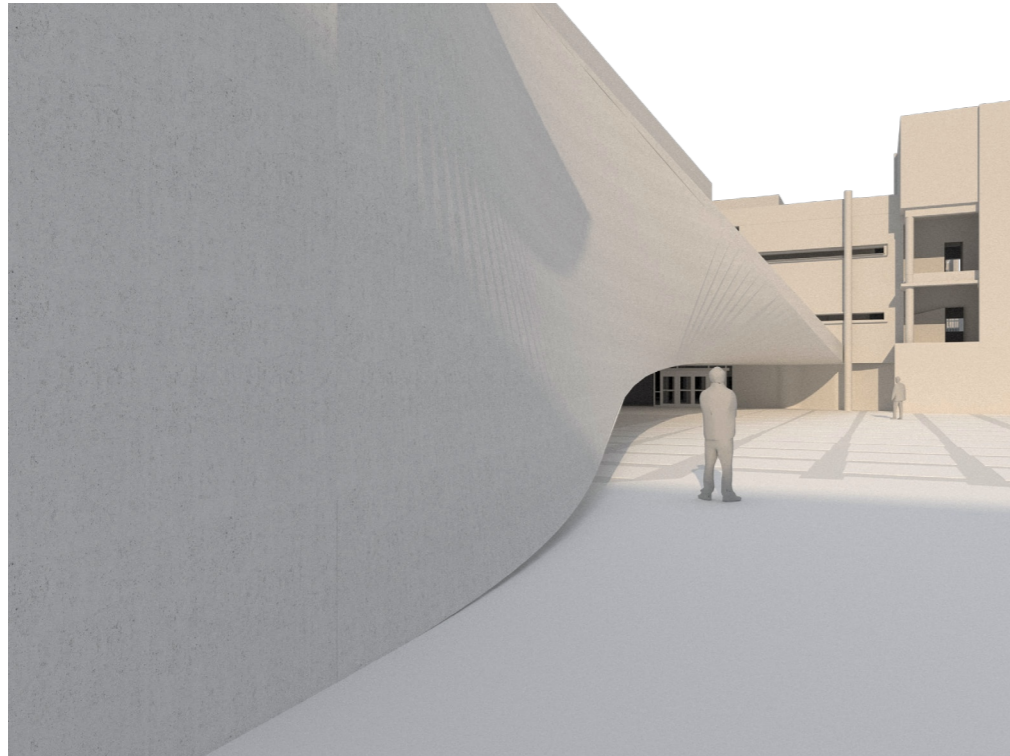
Ehdotussuunnitelma aukiolta

Kulttuurikeskuksen laajentaminen muuttaa ympäristöä ja reittejä. Kävely- ja pyöräilyreitti Silkkiniityltä kulttuurikeskuksen eteen ja edelleen keskustaan muuttuu. Pyörällä uusi keskus on kierrettävä joko altaan puolelta tai Kauppamiehentien kautta. Teatterin läpi kulkee jalankulkureitti läpi kompleksin. Vanhasta kulttuurikeskuksen saatto- ja pysäköintipihasta tehdään aukio. Uusi, autoton Kulttuuriaukio tullaan suunnittelemaan erilaisten tapahtumien käyttöön. Espoon kulttuurikeskus on esittävän taiteen ja kulttuurielämän päänäyttämö Espoossa. Sen laajentaminen uudella teatterilla luo uusia mahdollisuuksia, ja vahvistaa olevia laatutekijöitä. Teatteri tekee kulttuurikeskuksesta kutsuvamman ja vetovoimaisemman, ja siten Tapiolasta paremman.

”Espoon Kaupunginteatteri on ohjelmistoltaan poikkeuksellinen teatteri, pikemminkin yli 30 vuotta kestänyt festivaali kuin tavallinen laitosteatteri.” Espoon Kaupunginteatterilla ei ole ollut vielä koskaan pysyvää, yhtä osoitetta. Toimintakonsepti ei muutu vaikka teatteri saakin nyt kodin. Kulttuurikeskuksesta tulee teatterin uusi osoite, josta Espoon Kaupunginteatterin löytää entistäkin suurempi yleisö. Teatteri on esitystä varten ja esitys on yleisölle. Teatterin on oltava toimiva työpaikka, jotta esitys saadaan onnistumaan. Työtä tehdään yleisölle. Rakennamme jännittävän kohtaamispaikan jossa kaupunkilaiset, vierailijat ja yleisö kohtaavat taiteen ja sen tekijät.

UUDISRAKENNUKSEN LAAJUUS

8500 brm²



Luonnos sisäänkäynnistä



Jussi Niva: Free-floating



Irish National Opera, Gluck's Orfeo ed Euridice

Länsimaisen teatteritaiteen traditiossa 1600-luvun italialaisella teatterikäsitteellä on iso rooli. Teatteri on tila illuusioille. Näyttämö on osa konetta, joka vaihtaa näyttämökuvia. Konstantin Stanislavskin (1863-1938) teorioiden mukaan esityksen tehtävänä on muuntaa kirjallinen tuote elävää elämää vastaavaksi näyttämön todellisuudeksi. Stanislavskin ns. neljännen seinän periaatteen mukaan näyttelijät eivät esiinny yleisölle, vaan toisilleen, pyrkien vapautumaan yhteydestä katsomoon. Teatteritaide on kuitenkin kehittynyt abstraktimpaan ja dynaamisempaan suuntaan. Yleisön ja esityksen suhde on nykyään keskeisintä kaikissa esittämissä taitteissa. Suhde on erilainen dramaattisesta perustilanteesta riippuen. Muunneltava teatteritila mahdollistaa onnistumiset laajemmalle kirjolle esityksiä. Kun näyttämö on tila vaihtuville esitysten todellisuuksille, ja katsomosta tehdään muunneltava, teatterirakennuksen keskeisimmällä tilalla ei ole pysyvää, omaa identiteettiä. Juuri tämä tekee nykyaikaisesta teatterista jännittävimmän rakennustaiteen typologian.

Teatteri on päätetty rakentaa kiinteästi kulttuurikeskukseen liittyen. Jalankulkuyhteys Silkkiniityn suunnalta kulttuuriaukiolle on sovittu järjestettäväksi uuden kompleksin läpi. Teatterin tarvitsema huoltoliikenne saadaan järjestettyä turvallisesti vain Kaupinkalliontien varteen. Nämä parametrit määrittävät kompaktin rakennuspaikan sekä pääviivat rakennuksen sisäiselle järjestykselle. Lämpö avautuu kulttuuriaukiolle.

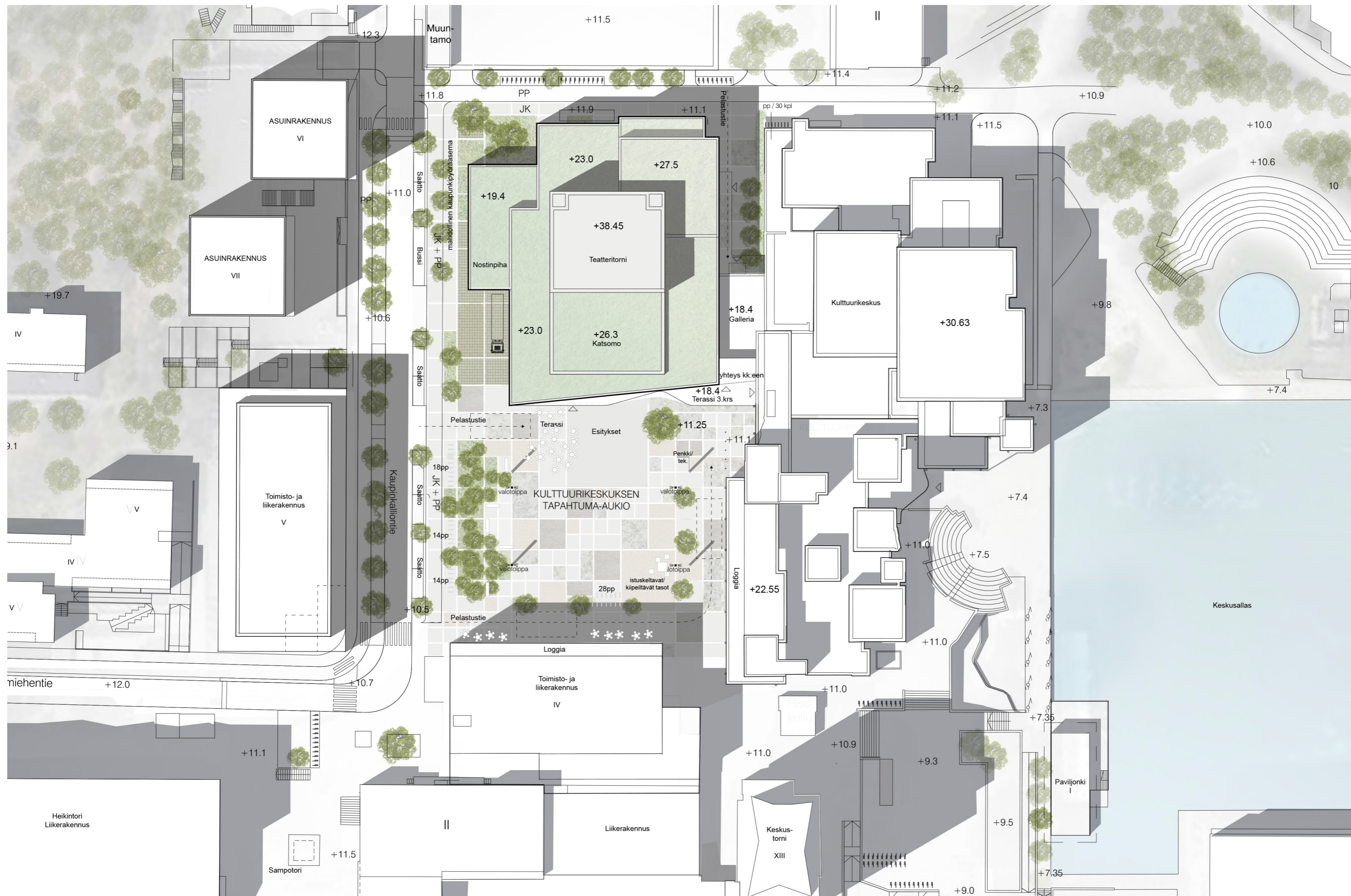
Näin rakennuspaikan etelä- ja itäpuoli on yleisölle ja pohjois- ja länsipuoli tuotantotiloille. Välissä on tietenkin itse sali – tuotantojen ja yleisön kohtaamispaikka. Ravintolatila on sijoitettu aukion puolelle siten, että

sen yhteyteen saadaan aurinkoinen ulkoterrassi. Teatterin tiloista on sisäyhteys kulttuurikeskukseen kaikissa neljässä tasossa. Lämpö jatkuu katkeamattomina kahdessa tasossa aukiolta aina vesialtaalle. Kolmannen kerroksen yhteys on hyvä reitti henkilökunnalle.

Arkkitehtuuri sopeutuu ympäristöönsä. Kaikkia keinoja käytetään oikean skaalan saavuttamiseksi, ja kulttuurikeskuksen teemojen säestämiseen. Toisaalta tässä tehdään uuden kulttuurikonaisuuden pääsisäänkäyntiä ja kauniita kasvoja, joten yhtä isompaa liikettä on tarvittu. Teatterin pystysuora eteläjulkisivu kääntyy tai oikeammin taittuu vaakasuoraksi sisäänkäyntikatokseksi kulttuurikeskuksen vanhojen pääovien päälle. Samalla taitos paljastaa teatterin sisäänkäynnin ja yleisötilat. Valkoiseksi maalattu metallijulkisivu on kova, mutta geometria jota se noudattaa on pehmeä; kangasmainen.

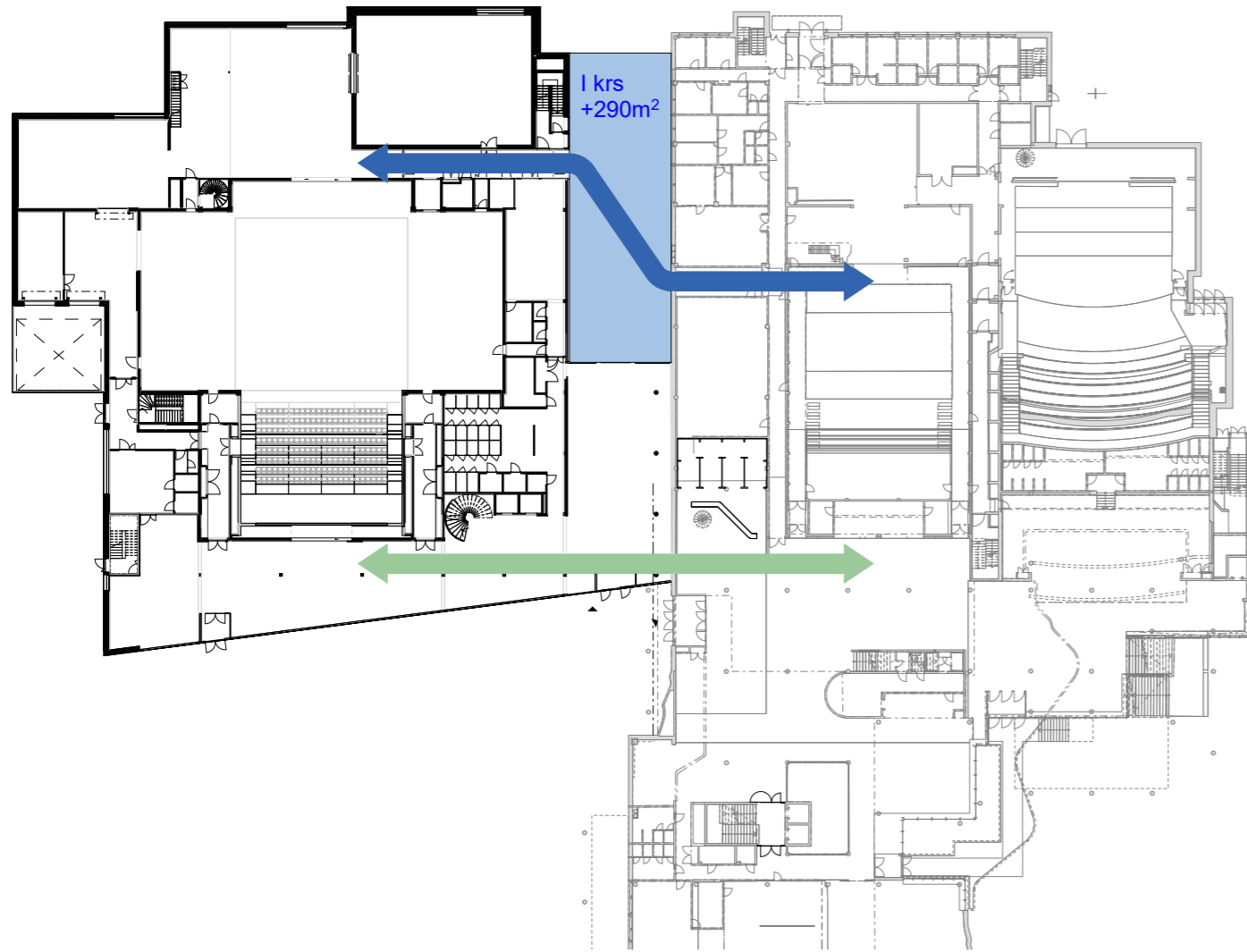
Julkisivu on tarkoituksella kulissinomainen – se osallistuu tarinankerrontaan rakennuksen käyttötarkoituksesta ja luonteesta. Sisäänkäynnistä teatterirakennukseen on pyritty tekemään mahdollisimman kutsuva, mutta myös dramaattinen. Kääntyvän julkisivun voi nähdä nostettuna esirippuna, jonka ali yleisö saapuu teatteriin. Ajatuksena on, että yleisö kokisi jo lämpiössä olevansa teatterin ja taiteen maailmassa. Lämpöistä tehdään osa draaman kaarta. Tästä johtuen ulospäin elegantti valkoinen rakennus on sisältä ruokaisa ja värikäs. Kontrasti ulko- ja sisäkuoren välillä on harkittu.



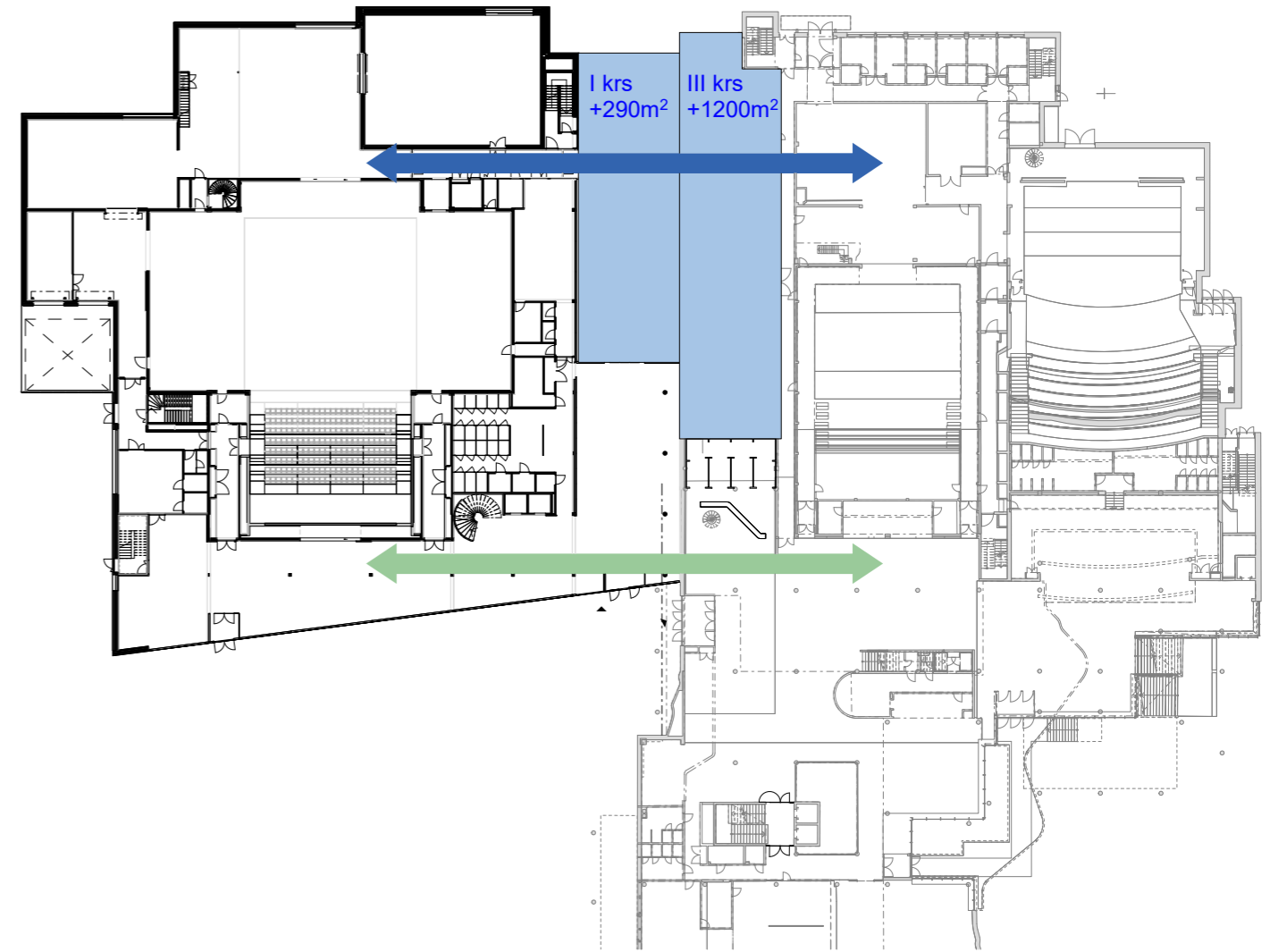


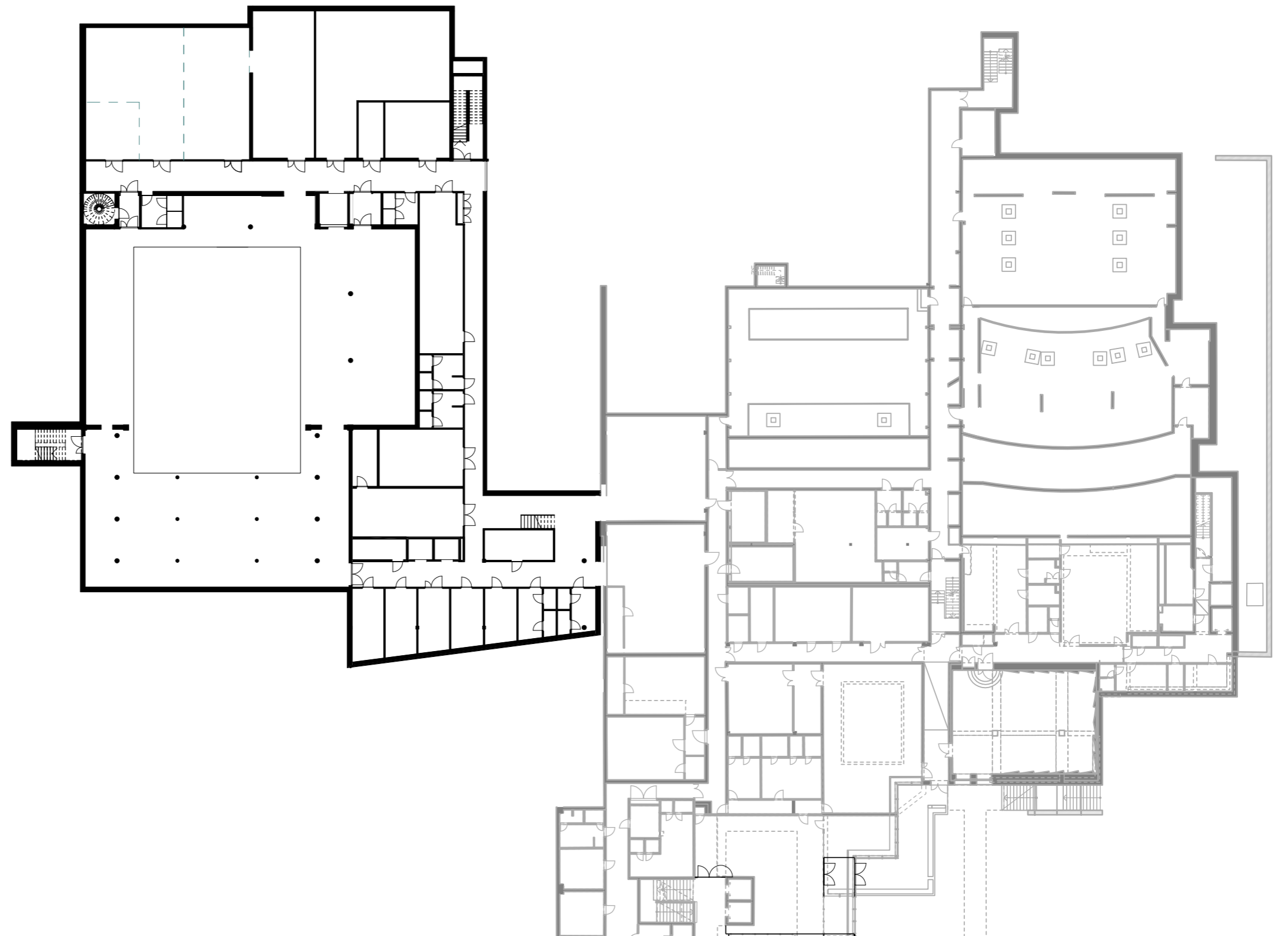
TULEVAISUUDEN LISÄRAKENTAMISEN VAIHTOEHTOJA

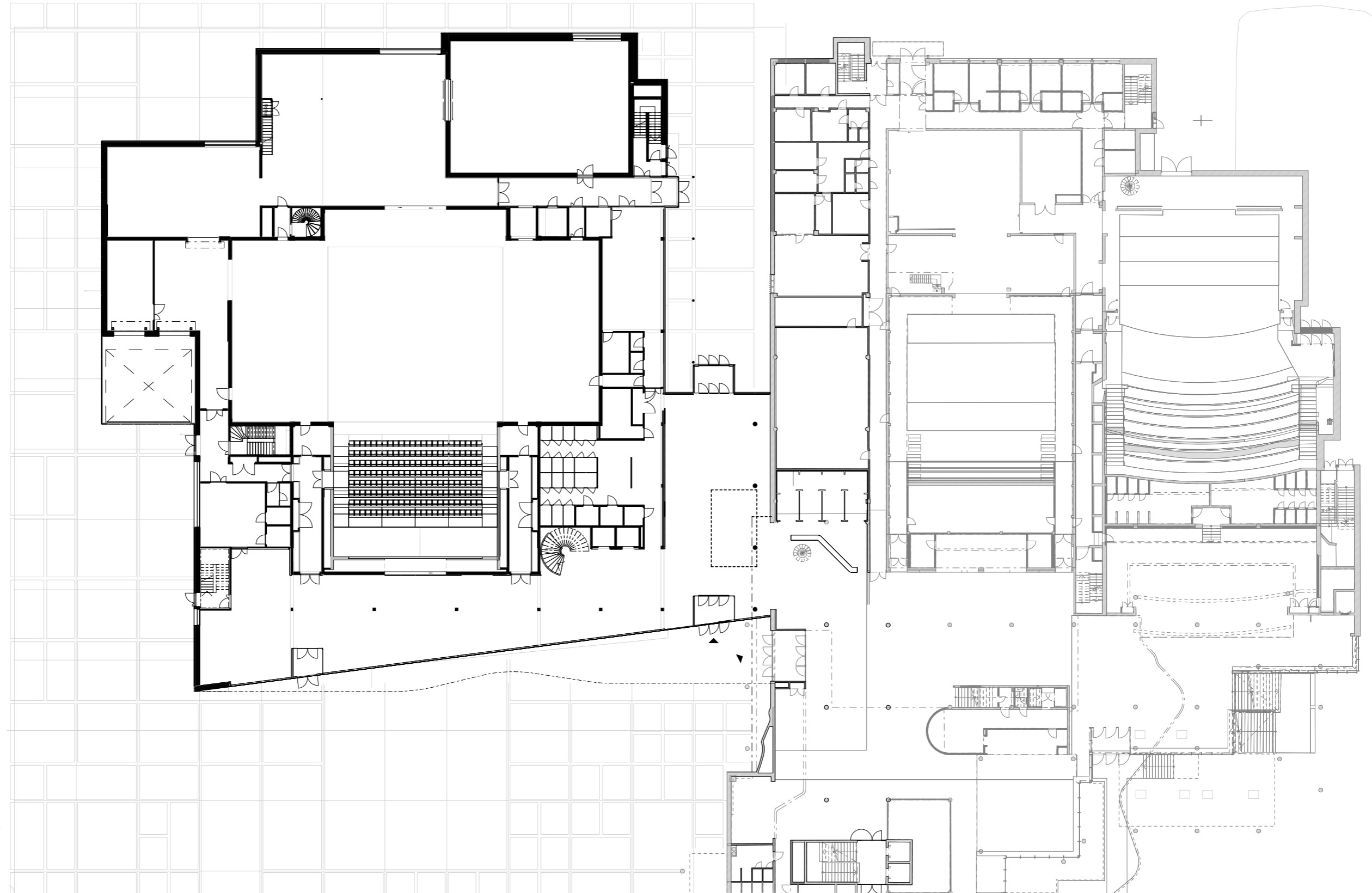
LISÄRAKENTAMINEN, MALLI I:
GALLERIAN LAAJENNUS

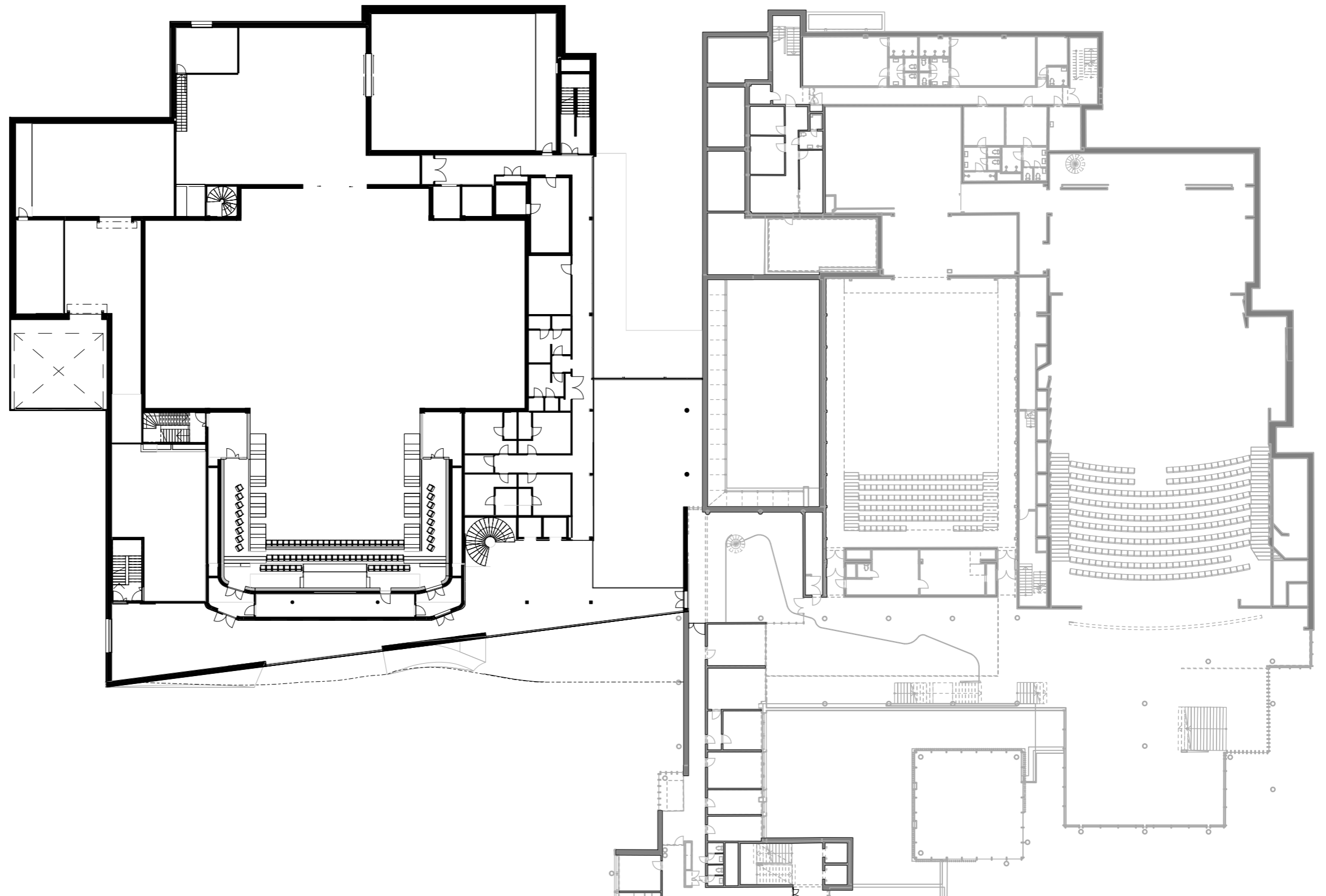


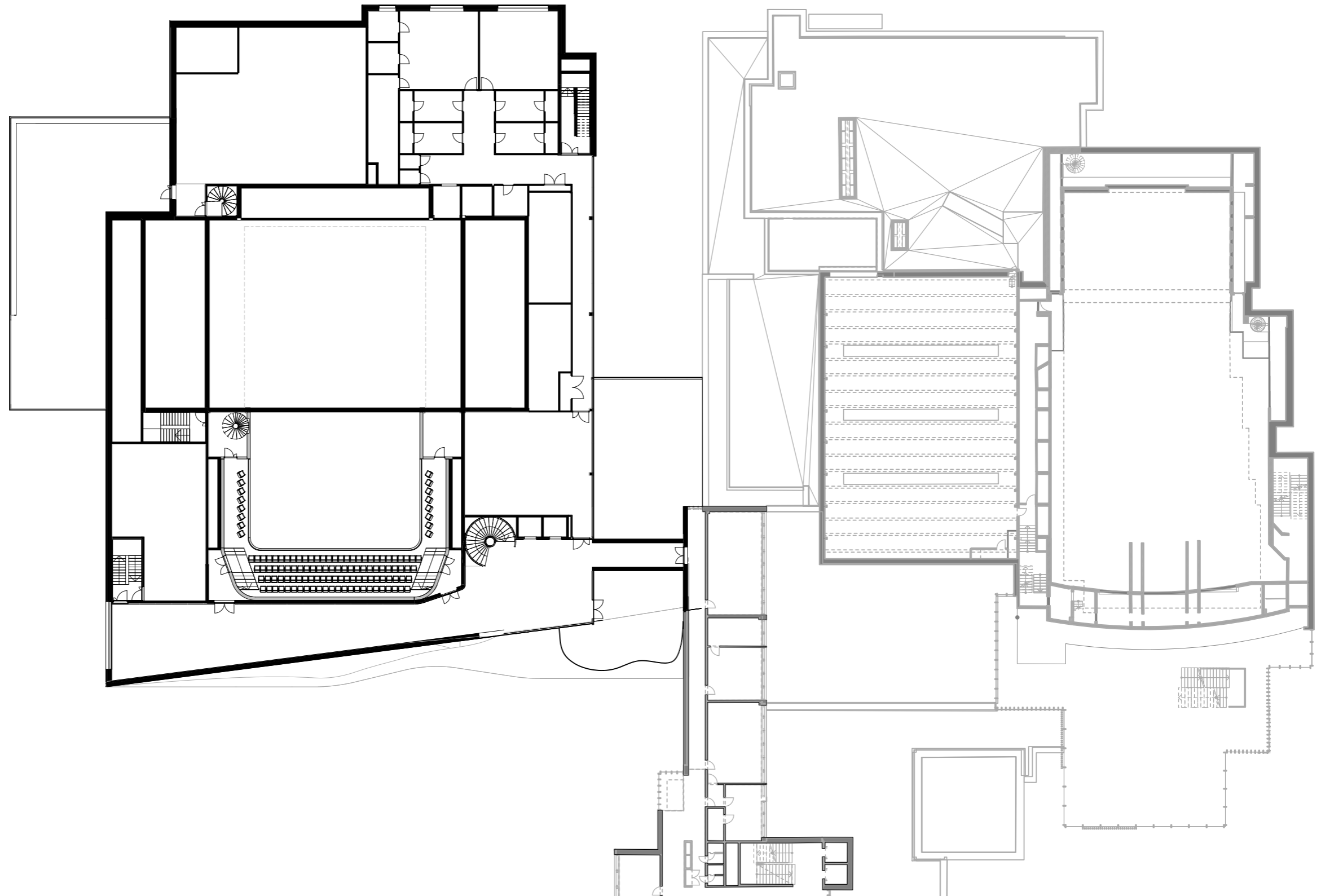
LISÄRAKENTAMINEN, MALLI 2:
GALLERIAN LAAJENNUS JA KULTTUURIKESKUKSEN UUDISOSA

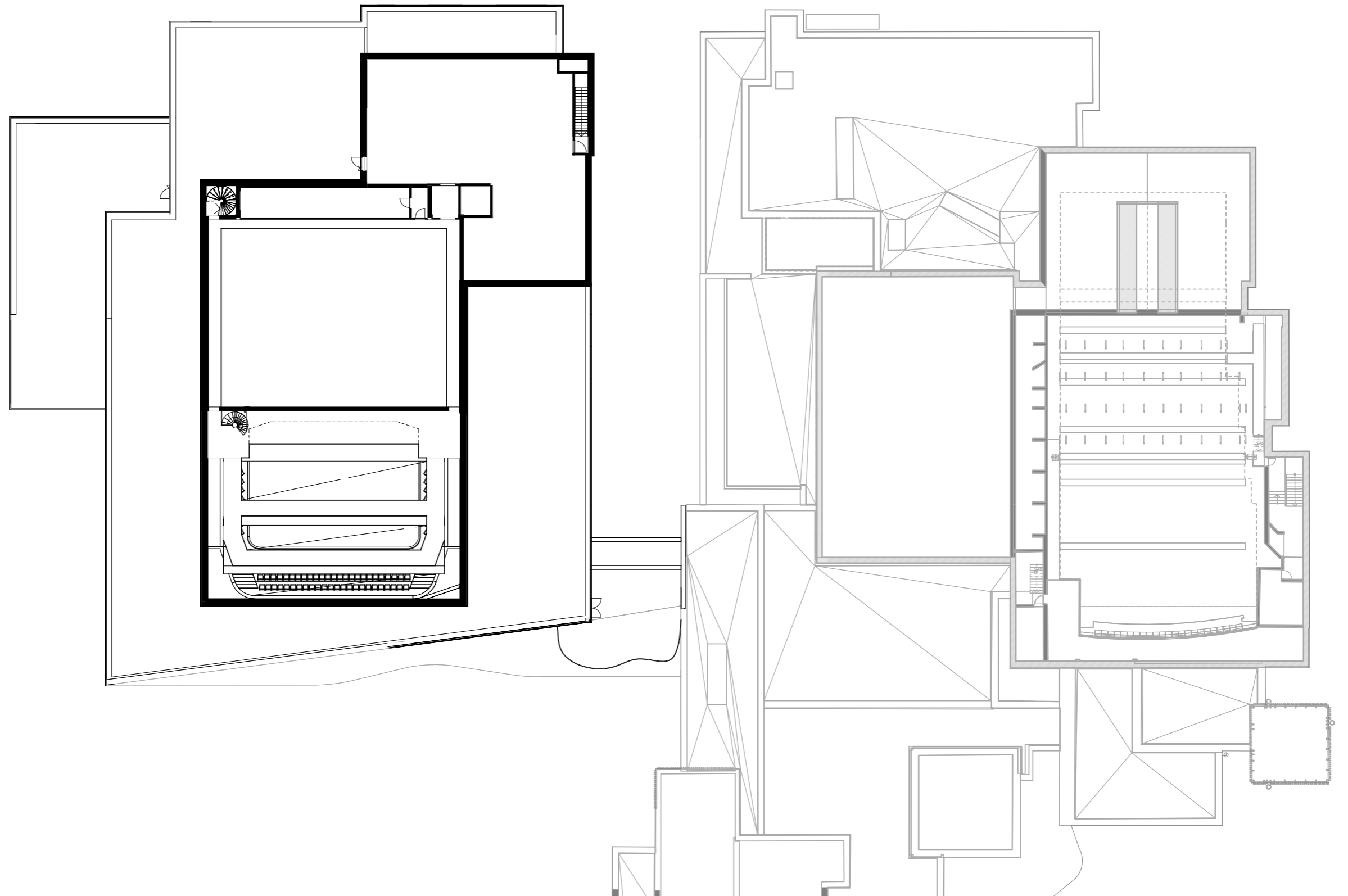


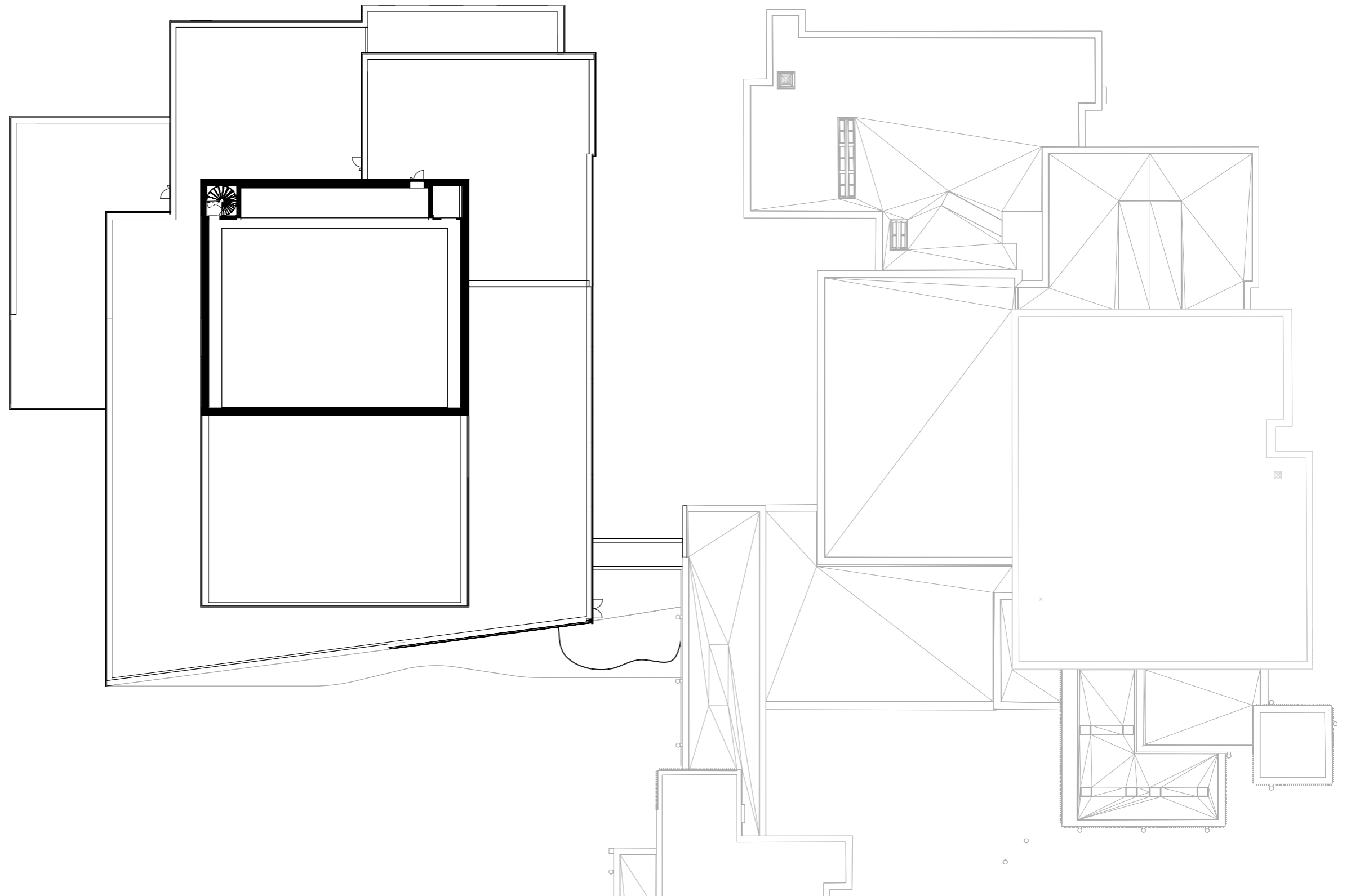


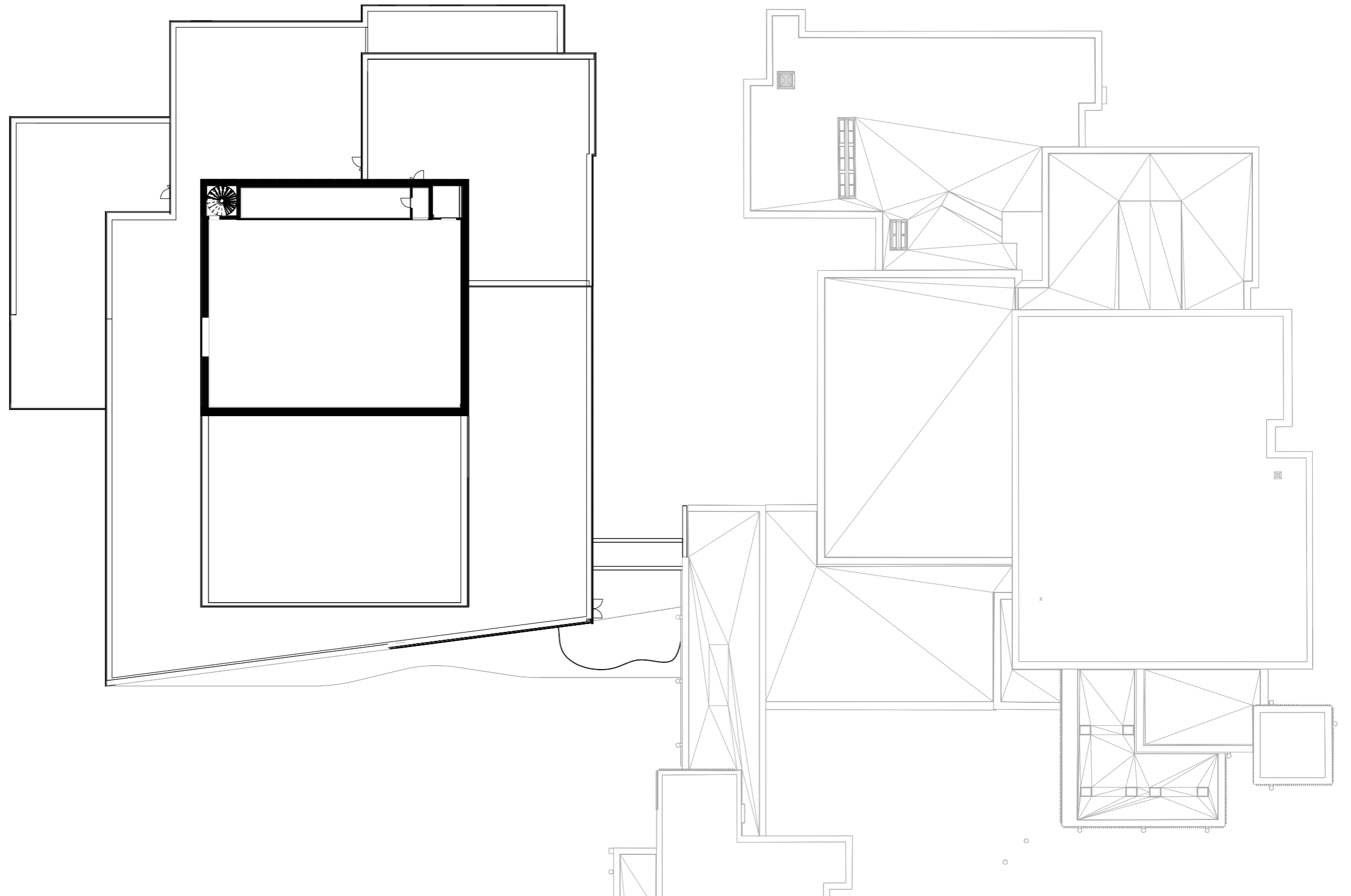


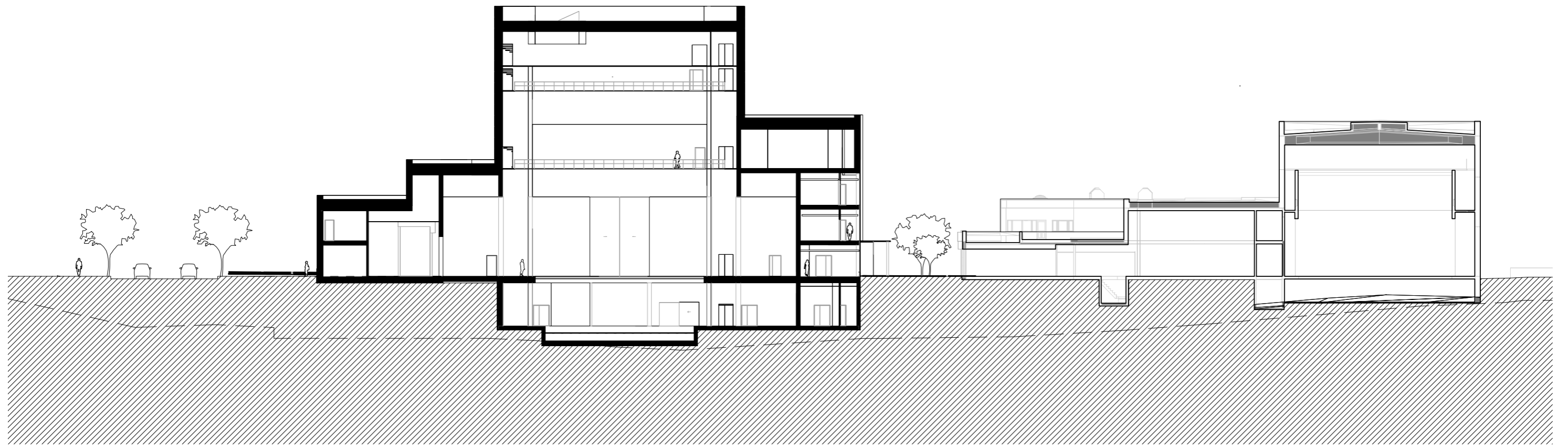


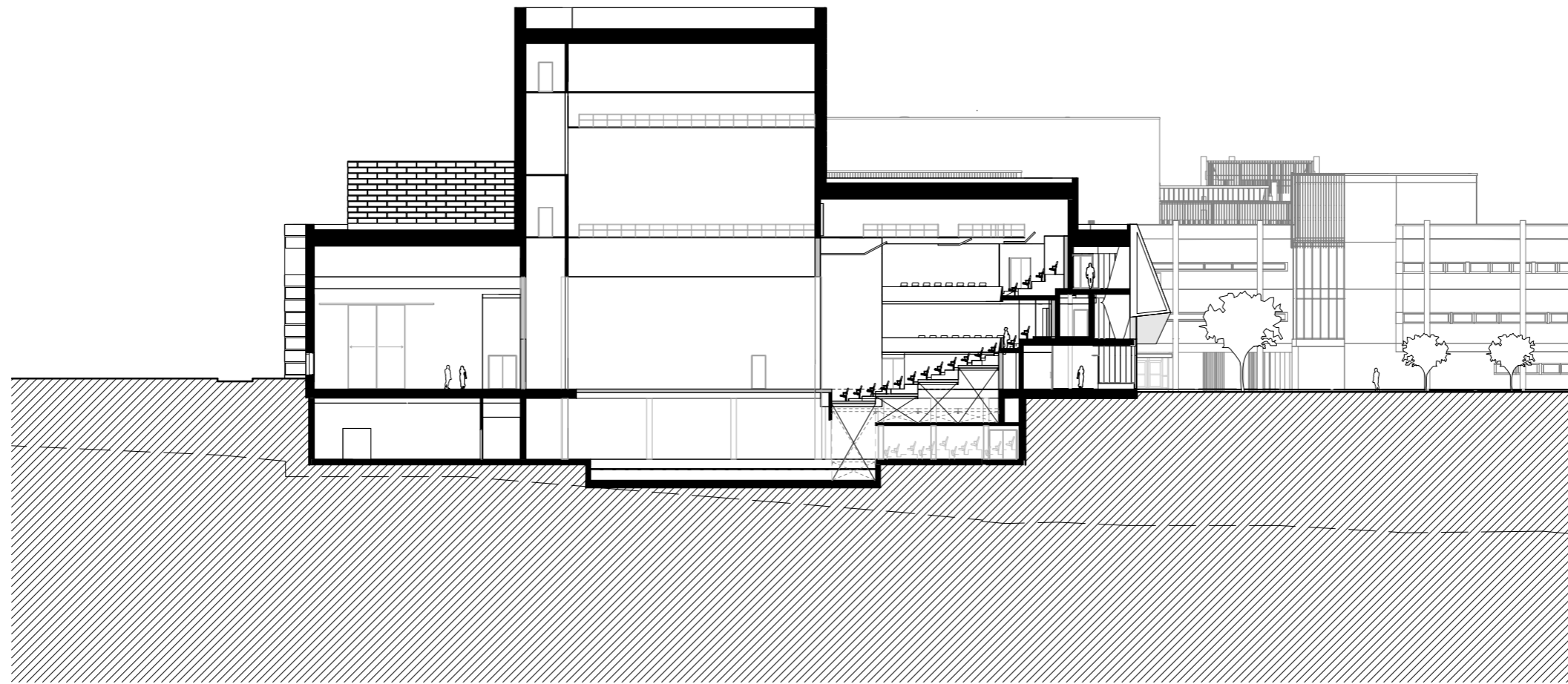


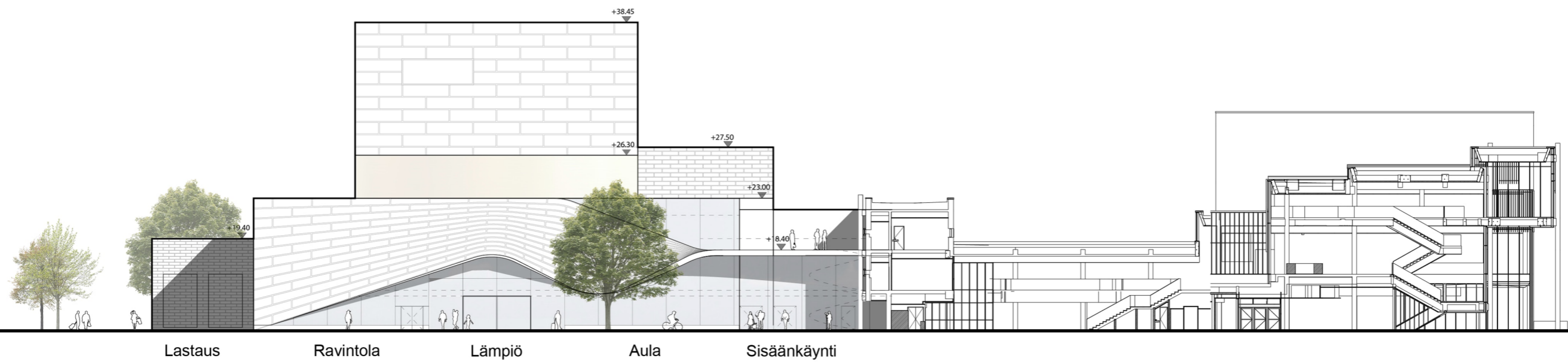


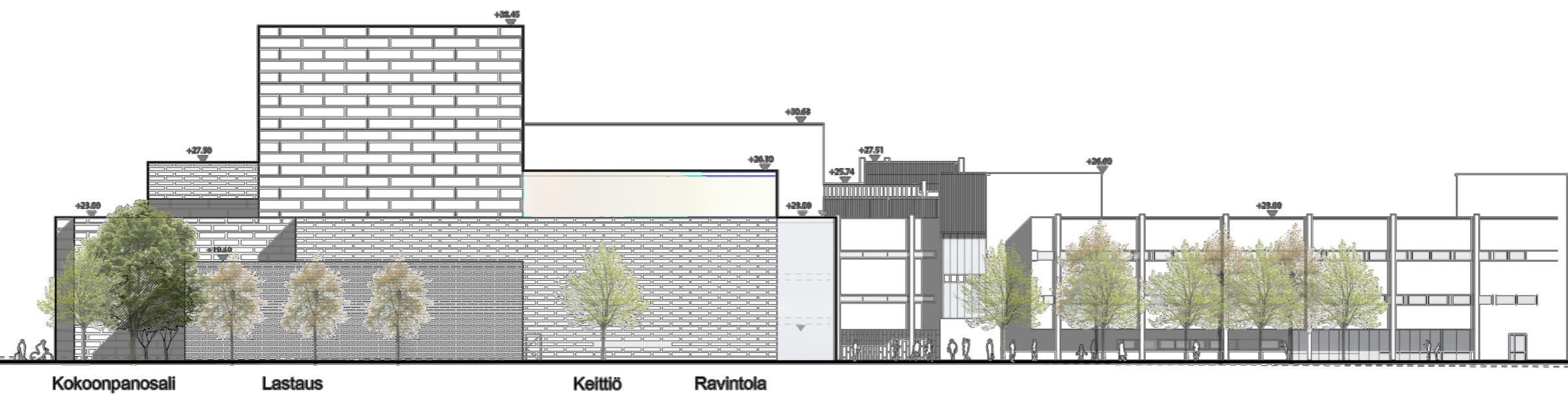










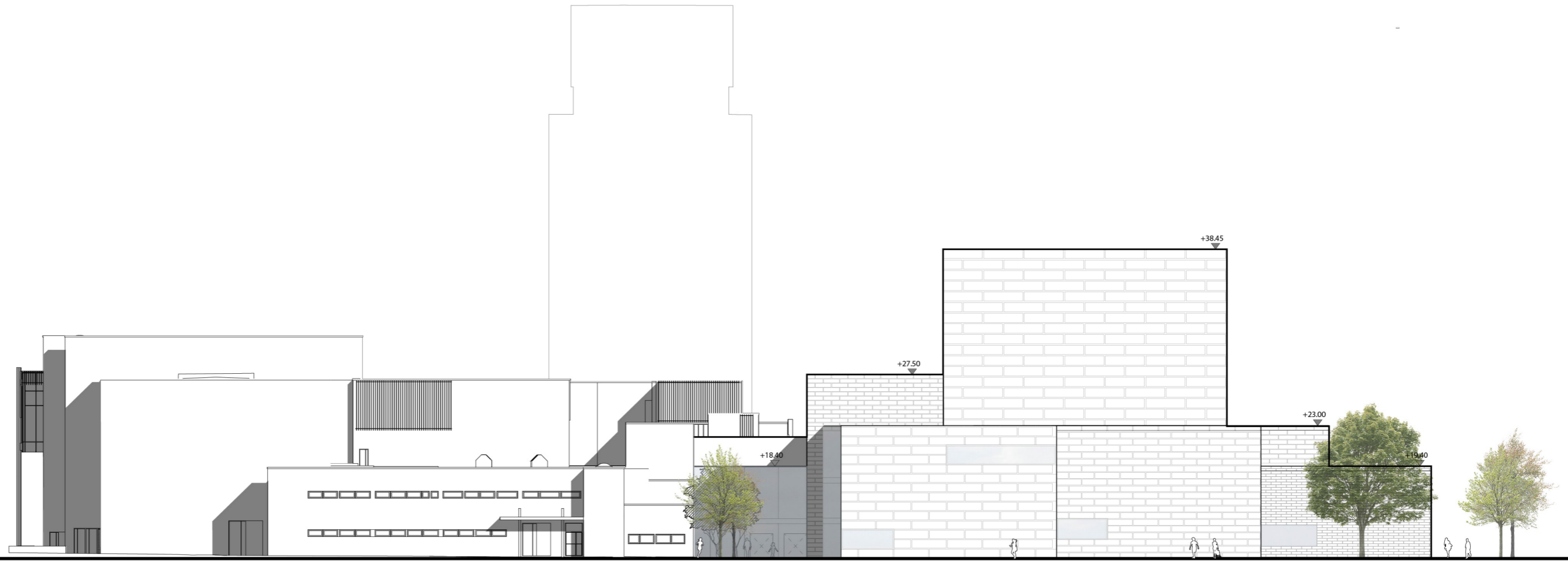


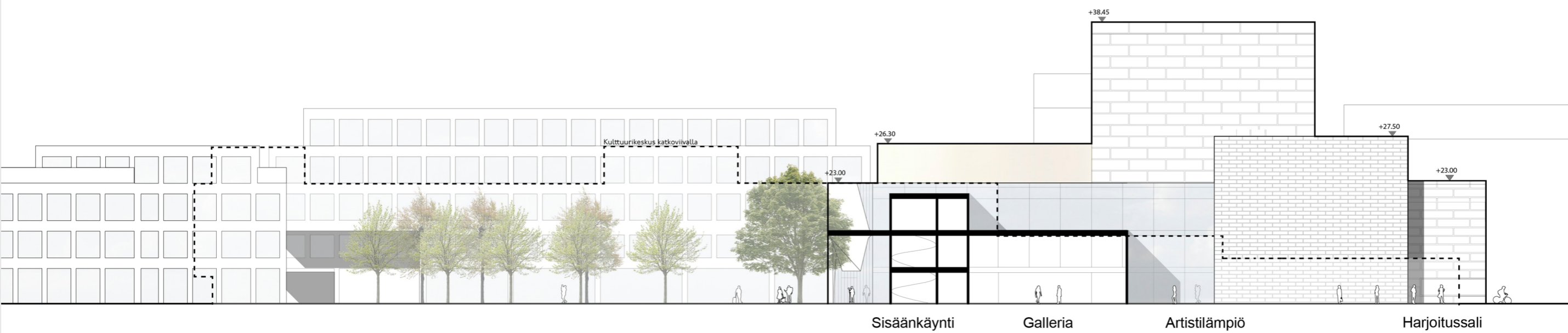
Kokoonpanosali

Lastaus

Keittiö

Ravintola





Sisäänkäynti

Galleria

Artistilämpö

Harjoitussali



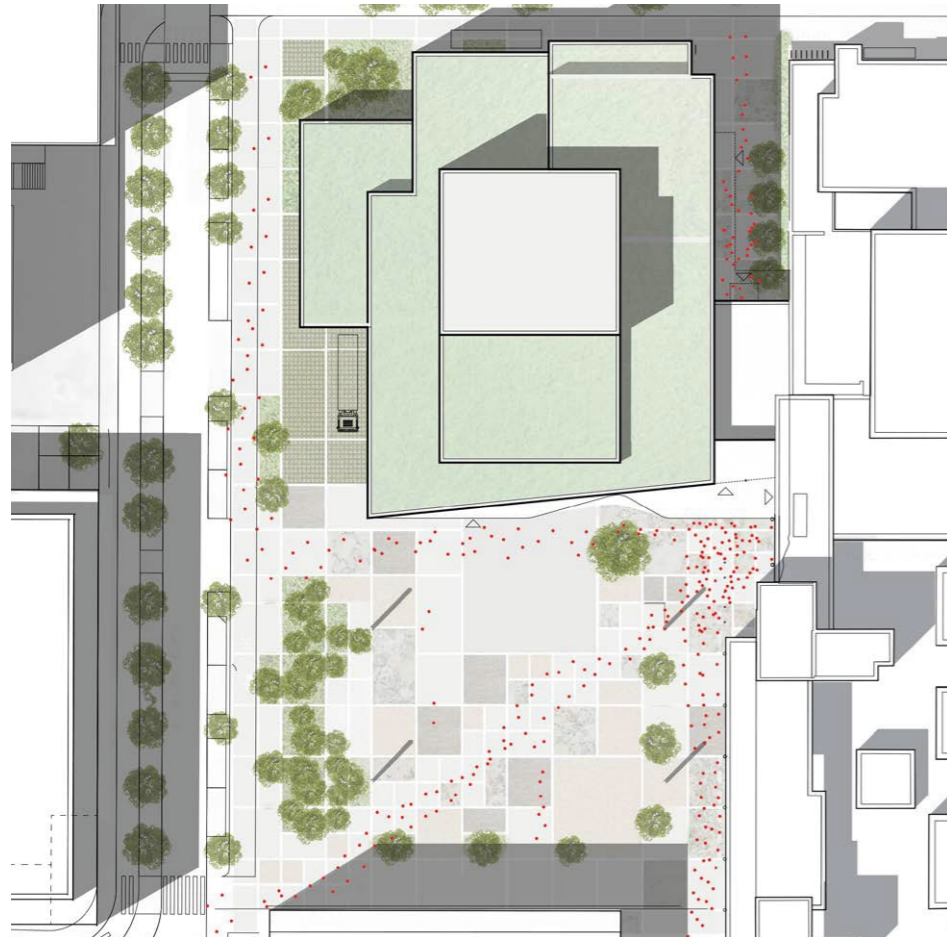




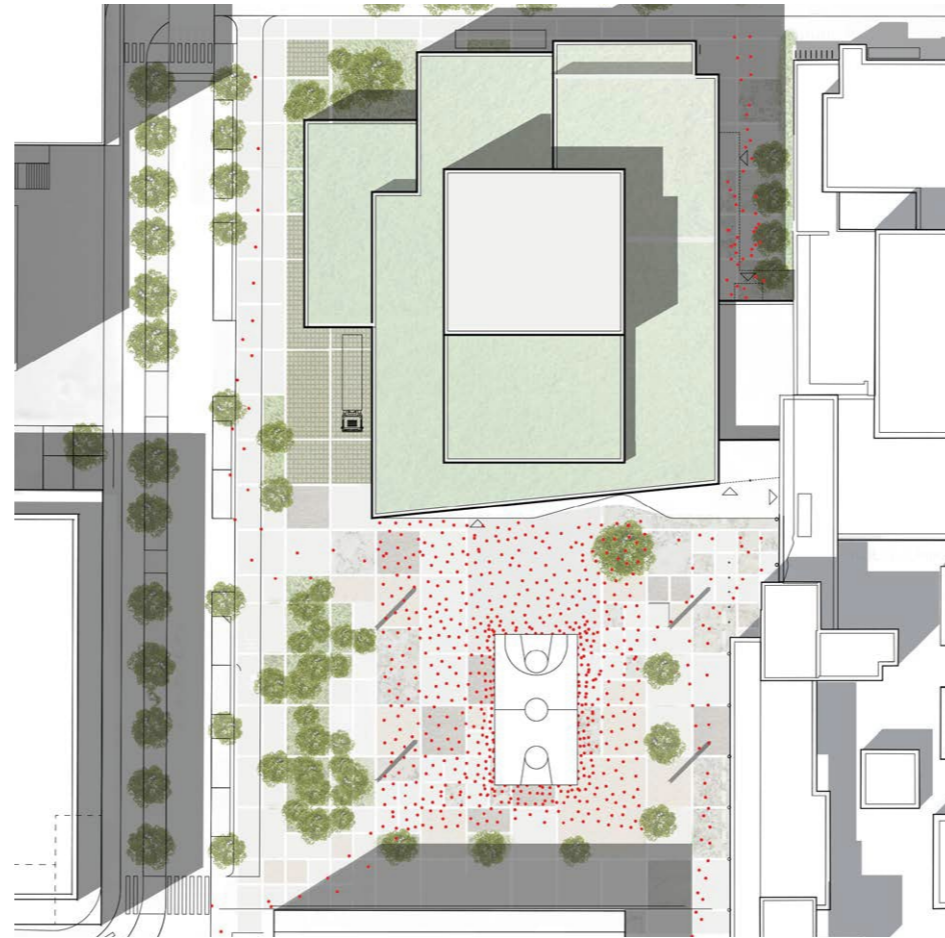




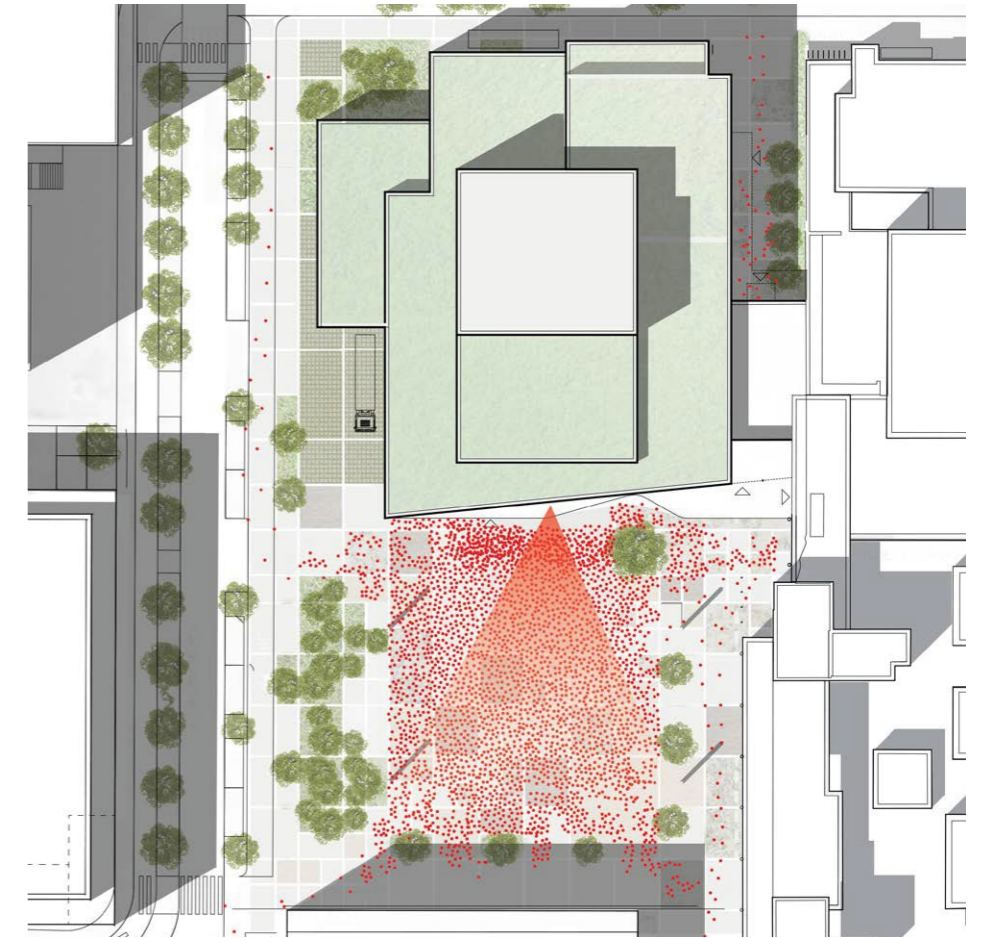




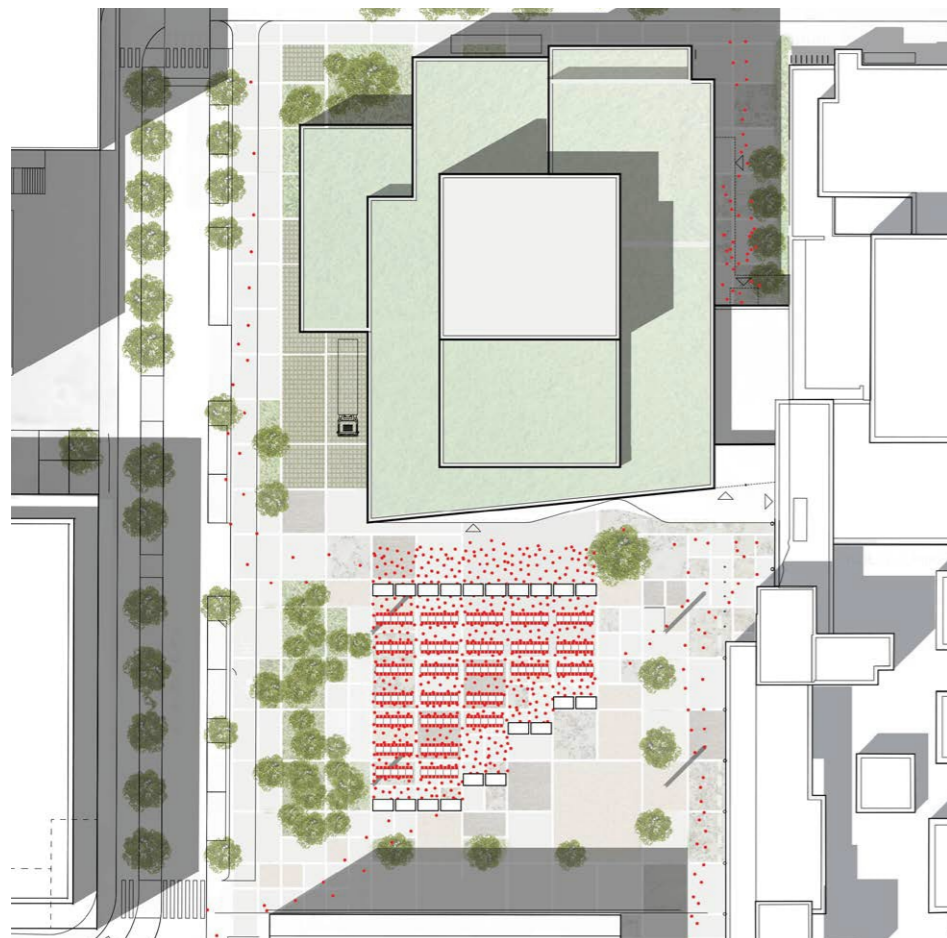
Normaali tilanne, ei tapahtumaa



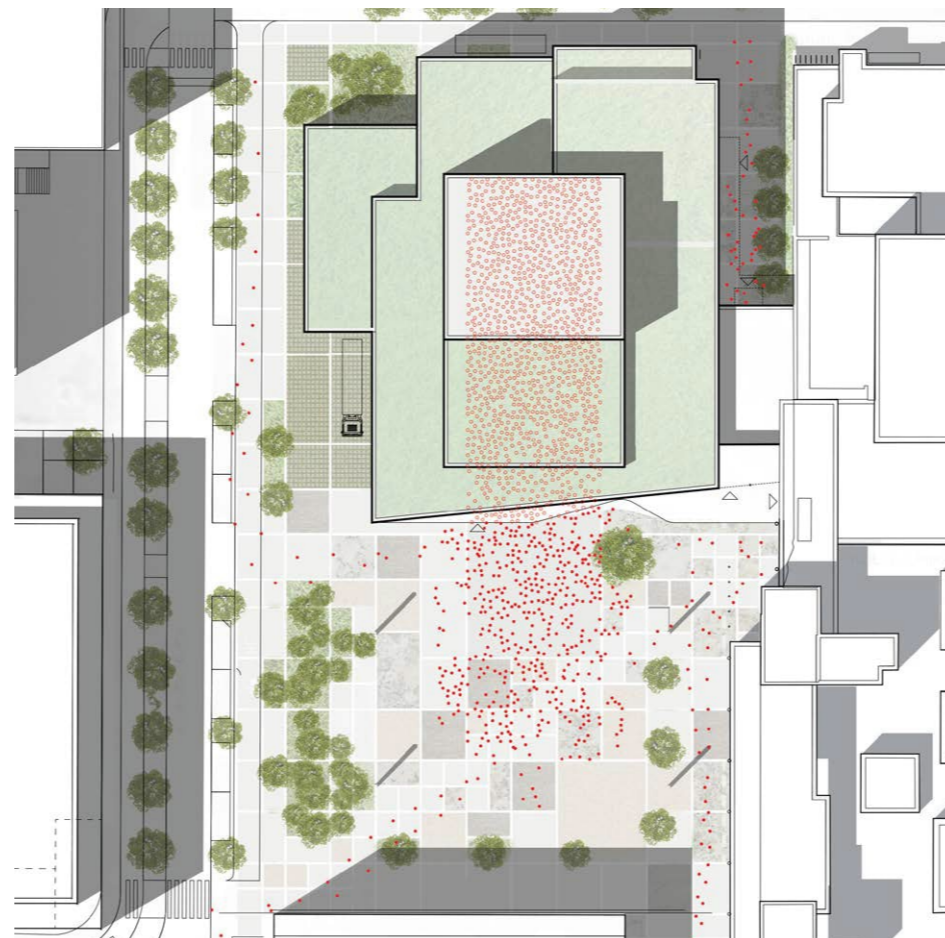
Väliaikainen urheilutapahtuma / 500 henkilöä



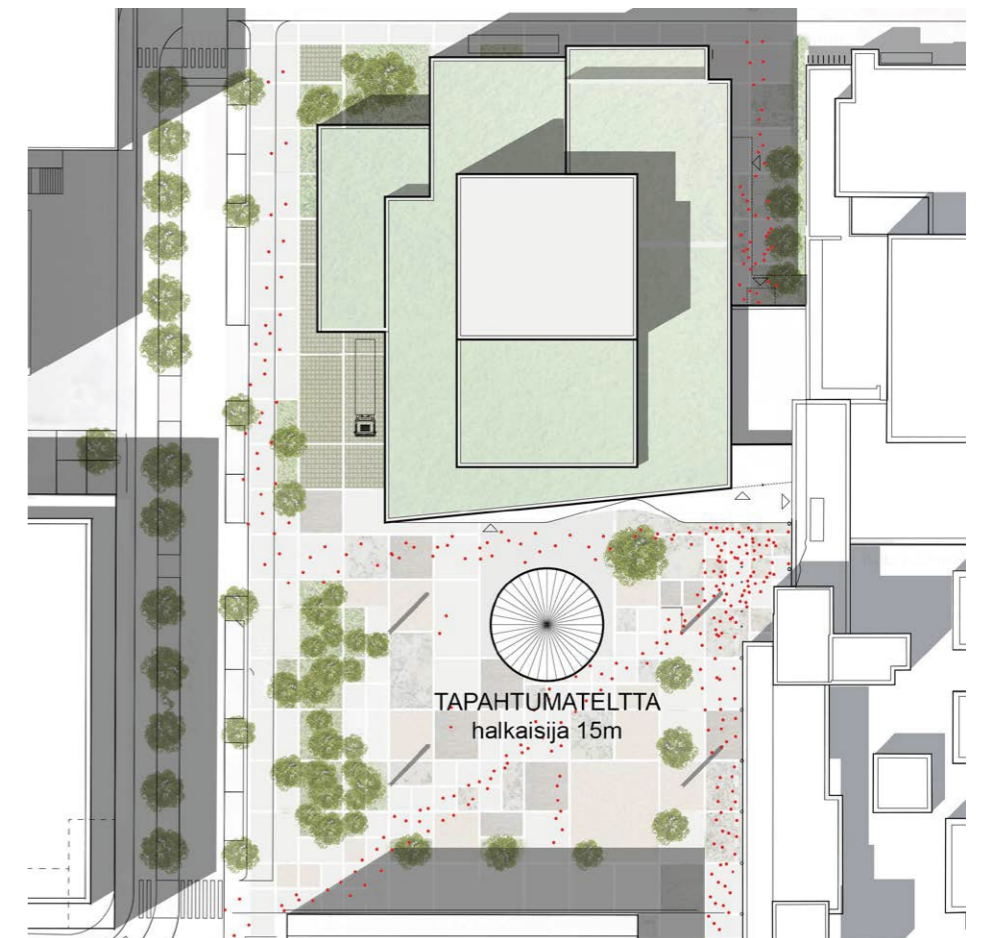
Iso tapahtuma, esiintyminen sisältä ulos / 3000 henkilöä



Pienpanimo- tai viinifestivaali / 1000 henkilöä



Ulkoa näyttämölle ylettyvä tapahtuma / 1500 ihmistä



Tapahtumateltoa esim. April Jazz / 500 ihmistä

NLA

KULTTUURIKESKUKSEN TEATTERI