



INVENTOINTIRAPORTTI

ESPOO

Nupurinkallio

Asemakaava-alueen arkeologinen perusinventointi 7.–9.6. ja 13.10.2021



**Museovirasto**

ARKEOLOGISET KENTTÄPALVELUT  
TUIJA VÄISÄNEN

## Tiivistelmä

Museoviraston Arkeologiset kenttäpalvelut inventoi Espoon Nupurinkallion asemakaava-alueen 7.–9.6. ja 13.10.2021 Työn tilaaja oli Espoon kaupunki. Inventointialue on vaihtelevassa maastossa sisältäen niin asutus- kuin metsäalueita ja peltoa. Inventointialueen laajuus on noin 230 hehtaaria.

Aivan inventointialueen kaakkoisreunalla sijaitseva tunnettu muinaisjäännöskohde: kivikautinen asuinpaikka Niittyjän kansakoulu ja alueen pohjoisosassa kivikautinen löytöpaikka Nupuri 2. Muita ennalta tunnettuja kohteita ei alueella sijainnut, vaikka melko läheltä tunnetaan useita kohteita. Alueelta ei havaittu uusia esihistoriallisia kohteita. Historiallisen ajan kohteita ei aluerajauksen sisältä ennestään ollut muinaisjäännösrekisterissä, mutta alueelta löydettiin useita historiallisen ajan kohteita. Näistä 2 kohdetta Nupurböle (Nupuri) Nupurila ja Nupurin kiinalaisparakki on ehdotettu muinaisjäännöskohteiksi. Loput havaitut 8 kohdetta on ehdotettu luokiteltavaksi muiksi kulttuuriperintökohteiksi.

## Sisällys

Peruskarttaote.....	3
Arkisto- ja rekisteritiedot .....	5
1. Johdanto .....	6
2. Ympäristö ja alueen historia.....	8
2.1 Inventointialueen ympäristö ja aikaisemmat tutkimukset .....	8
2.2 Inventointialueen historia ja vanha kartta-aineisto .....	9
3. Kenttätyöt.....	12
3.1 Inventoinnin kulku.....	12
3.2 Havainnot.....	13
Lähteet .....	15
Kuvaluettelo .....	17
Kohteet .....	20
Kohdekuvaukset .....	21

Kannen kuva: AKDG6889:4. Espoo Nupurinkallio. Nupurin rakuunan torpan paikka ja mahdollinen kiinalaistallin paikka. Betoniperustus. Sarri Suortti tarkastelee maanalaista tilaa. Kuvaaja Tuija Väisänen.

# Peruskarttaote

Peruskarttaote

Espoo Nupurinkallio  
Asemakaava-alueen arkeologinen perusinventointi

 inventoitava kaava-alue

Aiemmin tunnetut kohteet muinaisjäännösrekisterissä:

-  kiinteä muinaisjäännös
-  muu kulttuuriperintökohde
-  irtolöytöpaikka
-  tentatiivikohde
-  poistettu muinaisjäännös

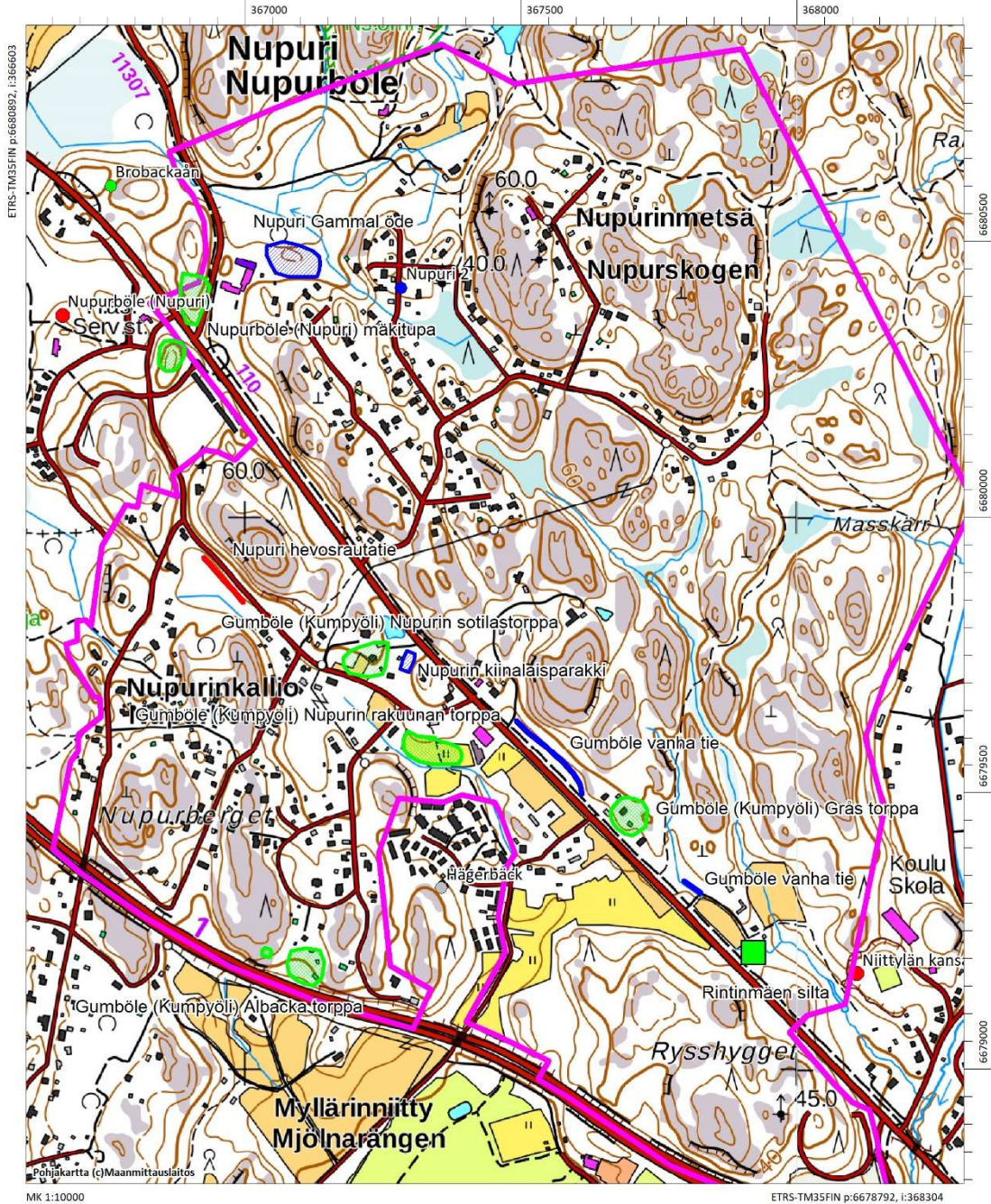


ESPOO NUPURINKALLIO Asemakaava-alueen arkeologinen perusinventointi  
 Inventointialue ja kohteet

- inventoitava kaava-alue
- muinaisjäännös, aluerajaus
- muu kulttuuriperintökohde, aluerajaus
- vanha ratalinja
- vanha tielinja
- muu kulttuuriperintökohde, pistetieto

Aiemmin tunnetut kohteet muinaisjäännösrekisterissä:

- kiinteä muinaisjäännös
- irtolöytöpaikka
- tentatiivikohde
- poistettu muinaisjäännös



## Arkisto- ja rekisteritiedot

Kunta:	Espoo
Tutkimuskohde:	Nupurinkallio, asemakaava-alue
Tilaja:	Espoon kaupunki, kaupunkisuunnittelukeskus
Kenttätyöaika:	7.–9.6. ja 13.10.2021
Tutkimuksen laatu:	Inventointi
Tutkimuksen laajuus:	Tarkastelualue noin 230 ha
Tutkimuslaitos:	Museovirasto, Arkeologiset kenttäpalvelut
Kenttäyöntekijät:	FM Tuija Väisänen ja Fil. yo Sarri Suortti
Tutkimuslupa:	-
Löydöt:	Ei talteen otettuja löytöjä
Digitaalikuvat:	AKDG6889:1-59
Aikaisemmat tutkimukset:	Matti Huurre 1962: Espoon inventointi. MV. Timo Jussila 1990: Espoon muinaisjäännösten inventointi. Espoon kaupungin- museo. Teija Nurminen 2000: Espoon keskiaikaiset kylämäet. Inventointi. Espoon kau- punginmuseo. Tapani Rostedt 2007: Espoo. Hista-Siikajärvi-Nupuri Osayleiskaava-alueen ar- keologinen inventointi 15.10.–19.10.2007. Museovirasto/RHO Teemu Mökkönen ja Vesa Laulumaa 2018: Espoon pohjois- ja keskiosien yleis- kaavan (POKE) yleiskaavatasoinen arkeologinen esiselvitys 2018. Museovi- rasto/ARKE

## 1. Johdanto

Museoviraston Arkeologiset kenttäpalvelut inventoi Espoon Nupurinkallion asemakaava-alueen 7.–9.6. ja 13.10.2021 Työn tilaaja oli Espoon kaupunki. Aivan inventointialueen kaakkoisreunalta tunnettiin ennestään muinaisjäännöskohde Niittylän kansakoulu (mj. rek. 49010044), kivikautinen asuinpaikka ja alueen pohjoisosassa kivikautinen löytöpaikka Nupuri 2 (mj. rek. 1000005819). Muita ennalta tunnettuja kohteita ei alueella sijainnut, vaikka melko läheltä tunnetaan useita kohteita. Inventointialueella ei ole tehty tarkempaa inventointia, vaan se on ollut osa kuntainventointien aluetta. Tapani Rostedt on inventoinut heti alueen pohjoispuolella vuonna 2007. Tämä käsitti osia Nupurista sekä Nuuksion aluetta.

Inventoinnista vastasivat tutkija FM Tuija Väisänen ja tutkimusavustaja fil.yo Sarri Suortti. Inventointijankoha oli olosuhteiltaan kesälle tyypillinen ja inventoinnin jälkimmäinen osuus tehtiin syksyllä kasvillisuuden hieman lakastuttua. Raportointivaiheessa FM Johanna Seppä on laatinut karttakuvat, ja Tuija Väisänen on luetteloinut valokuvat ja koostanut raportin. Jälkityöt on tehty pääosin etättyöpisteissä.



AKDG6889:46. Espoo Nupurinkallio. Gumböle Albacka. Kiviperustus kalliolla. Kuvattu luoteesta. Kuvaaja Tuija Väisänen.



AKDG6889:50. Espoo Nupurinkallio. Tyokuva. Sarri Suortti kairaa Rysshyggetin pohjoisrinteellä. Kuvaaja Tuija Väisänen.

Lohjalla 16.2.2022

A handwritten signature in cursive script, reading "Tuija Väisänen". The signature is written in black ink on a white background.

Tuija Väisänen



## 2. Ympäristö ja alueen historia

### 2.1 Inventointialueen ympäristö ja aikaisemmat tutkimukset

Inventointialue sijaitsee Espoon pohjoisosassa Nupurin kaupunginosassa, joskin aivan inventointialueen kaakkoiskulma ulottuu myös Karhusuon alueelle. Inventointialuetta rajaa etelässä ja lounaassa Turunväylä. Lännessä alue rajautuu jo kaavoitetun alueen mukaisesti Nupurinkallion tien tuntumassa. Pohjoisessa alueen raja kulkee Brobackantien tuntumasta kohti Hakjärveä ja idässä Karhusuon metsäalueen kautta kohti Karhuniityntietä ja Karhusuon koulua. Alueen halki kulkee Nupurintie (tie 110).

Inventointialueen itäosa on pääasiassa metsää, kun taas länsiosassa on pientaloasutusaluetta. Alueella on myös muutamia pelto- ja niittyalueita. Kynnettyjä peltoja, joissa pintapoiminta olisi ollut mahdollista on kuitenkin vain yksi pienialainen alue Vanhantien kupeessa. Alueen eteläosassa on metsäinen mäkialue Rysshygget (Mosshagen). Alue on muutenkin varsin mäkistä ja kallioista. Alueen korkeudet vaihtelevat luoteis- ja kaakkoisosan 30 metristä m merenpinnan yläpuolella aina pohjoisosan mäkien 70 metriin merenpinnan yläpuolella. Pääosa alueesta on yli 50 m merenpinnan yläpuolella. Alueen maaperä on hiekkamoreenia ja savimaata ja varsin isolla alueella myös kallioperä on pinnalla.<sup>1</sup>



AKDG6889:21. Espoo Nupurinkallio. Vanhatie 5 kohdalla tien eteläpuolinen peltoalue pintapoimittu. Kuvattu koillisesta. Kuvaaja Tuija Väisänen.

Alue kuuluu Espoonjoen vesistöalueeseen. Suuria jokia ei inventointialueen sisällä ole, mutta alueen välittömässä läheisyydessä on Nupurinjärvi ja alueen pohjoisosan halki virtaa puro Hakjärvestä Nupurinjärveen. Myös alueen itäosassa virtaa pieni puro kohti kaakkoa ja etelää. Pohjois-Espoon vesistöhistoriaa on selvitetty Espoon pohjois- ja keskiosien (POKE) esiselvityksessä. Tässä raportissa on hyödynnetty näitä tietoja. Rannankorkeudet Espoossa ovat olleet kivikaudella 7000–6000 eaa. 35–36 metriä mpy, 5000 eaa. n. 32 metriä mpy ja 4000 eaa n. 25 metriä mpy. Näin ollen inventointialueella rantavaiheet ulottuvat varhaisemmalle kivikaudelle ja sen keskivaiheille vain varsin pienellä alueella.

Aluetta ei ole aiemmin inventoitu tarkemmin. Alue on kuulunut koko Espoon laajuisiin yleiskaavainventointien alueisiin. Nämä laajemmat inventoinnit on tehty vuosina 1962 (Matti Huurre), 1990 (Timo Jussila) ja 2000 (kylätontit, Teija Nurminen). Tarkempi inventointialue lähialueella sijoittuu inventoitavan alueen luoteis- ja pohjoispuolelle. Tällä alueella Tapani Rostedt teki Hista-Siikajärvi-Nupurin osayleiskaava-alueen arkeologisen inventoinnin vuonna 2007. tarkimmin nyt inventoitu alue on käyty läpi vuoden 2018 Espoon pohjois- ja kes-

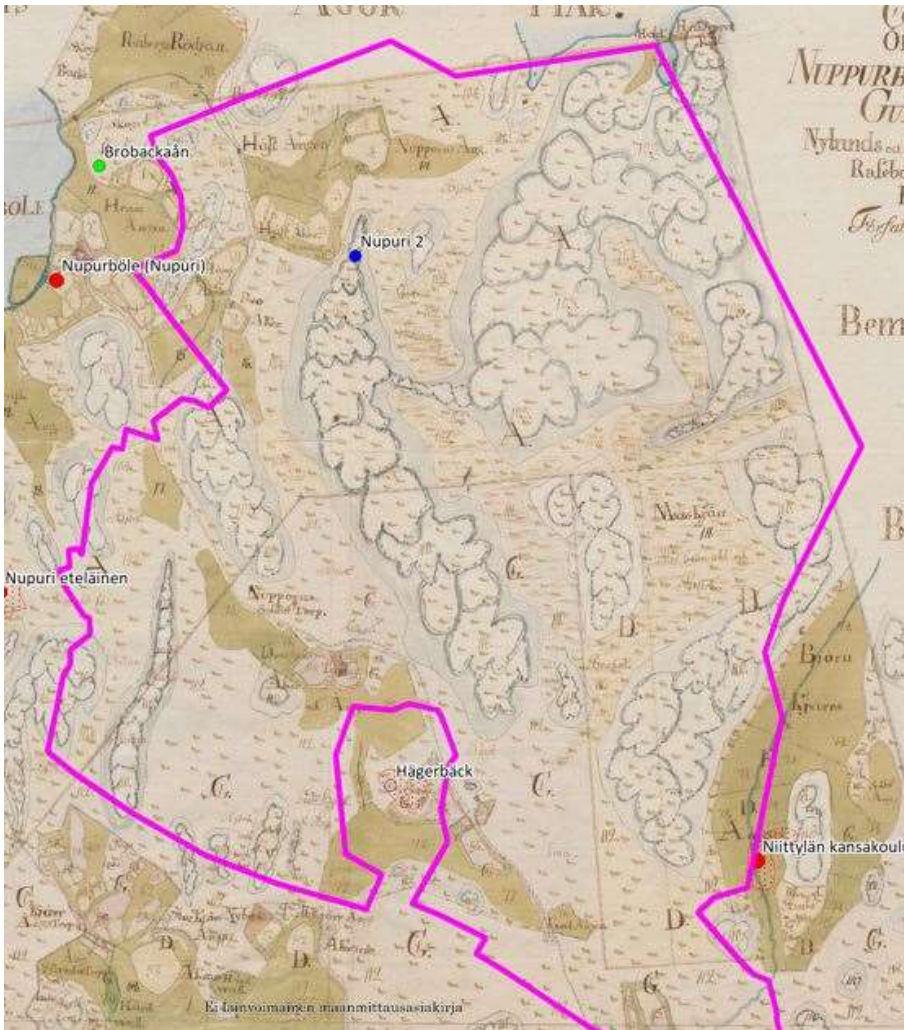
<sup>1</sup> Maaperä GTK maankamara; POKE esiselvitys Mökkönen & Laulumaa 2018

kiosien (POKE) esiselvityksessä (Mökkönen & Laulumaa). Lisäksi Nupurbölen kylätontilla on tehty koetutkimukset vuonna 2007 (Suhonen). Vuoden 2021 (Vilja) kulttuuriperintöselvityksessä on osittain sivuttu myös arkeologisia kohteita.<sup>2</sup>

## 2.2 Inventointialueen historia ja vanha kartta-aineisto

Inventointialue on keskiajalla ja 1500-luvulla ollut osa Gumbölen kylän alueita. Gumbölen pääkylä on sijainnut nykyisen Gumbölen kartanon alueella. Gumböle esiintyy lähteissä jo 1400-luvulla. Kylään kuului 1500-luvun puolivälissä 7 tilaa, kun myös Nupurbölen talo lasketaan mukaan. Nupurböle erkaantui omaksi kyläkseen jo 1500-luvun aikana. 1600-luvulla Gumbölen taloluku putosi alimmillaan kolmeen. Kylän vanha tontti-alue sijaitsi oletettavasti nykyisen Gumbölen kartanon tienoilla. Gumböle oli emäkylä, josta erkaantuivat ajan

kuluessa tytärykylät Nupurböle ja Myntböle. Saulo Kepsu olettaa, että aluksi Gumbölen maat ovat voineet kuulua Esbobyhyn, sillä Gumbölen bo-liin eli verokuntaan on kuulunut keskiajalla useita Pohjois-Espoon kyliä, vaikka nämä eivät koskaan ole olleet osa Gumbölen kylää. Kepsu olettaa kylän nimen (suom. Kumppyöli) perustuvan talon-nimeen Gumme. Gumbölen kantataloja ovat Smeds, Maas ja hieman myöhemmin muodostunut Storgård, myöhempi Gumbölen kartano, johon on yhdistetty useita tiloja.<sup>3</sup>



Ote vuoden 1778-83 isojakokartasta. Päälle on asemoitu inventointialue ja merkitty tunnetut muinaisjäännökset. Asemointi Johanna Seppä.

<sup>2</sup> Huurre 1962, Jussila 1990, Nurminen 2000, Mökkönen & Laulumaa 2018, Rostedt 2007, Suhonen 2007, Vilja 2021

<sup>3</sup> Kepsu 2008: 51-54; Ramsay 1984a [1924]: 61; Ramsay 1984b [1936]: 319-325



Gumbölen alueella on kartta-aineiston perusteella useita torppia. Näistä Nupurin alueella ovat Nupporns soldat torp ja Dragons torp. Näiden tarkasta perustamisajankohdasta ei ole tietoa, mutta niiden perustaminen liittyyne 1700-luvun alkupuolen määräykseen rakentaa sotilastorppa sotilasruotujen alueelle. Isojakokarttaan on merkitty myös muita torppia, joista yksi sijaitsee nykyisen Nupurintien itäpuolella. Näiden torppien perustamisajankohdasta ei ole tietoa. Tarkemmissa tutkimuksissa asutusluetteloista näiden syntyä saattaisi olla selvitetävissä. Kaikki Gumbölen kylälle kuuluneet Nupurin alueen torpat ovat kuuluneet Storgårdin tilaan.<sup>4</sup>

Lähikuva vuoden 1778-83 isojakokartasta. Nupurin alueen torppia.

Inventointialueen pohjoisosat tulivat 1500-luvun loppupuoliskolta alkaen Nupurbölen alueiksi. Alueen keski- ja eteläosat kuuluivat kuitenkin Gumbölen kylään. Nupurbölestä mainitaan talo jo vuoden 1540 veroluettelossa ½ veromarkan talona. Tämä Sven Perssonin talo on kuulunut 1540 vielä Gumbölen kylän alaisuuteen, mutta tila lienee jo tuolloin sijainnut Nupurin alueella, nykyisen kartanon paikalla, Nupurinjärven rannalla. Nimi Nupuri on Kepsun mukaan peräisin Nupurin järvestä ja sen nimi taas saattaisi pohjautua kivennupuloihin, pyöreisiin kiviin. Kepsu pitää mahdollisena myös, että järven nimi olisi peräisin Nummen Oinolan kantalton nimestä Nupunen. Alue on saattanut olla Nupusen eräaluetta. Ramsay ehdottaa alkuperäksi suomenkielistä nupuraa (nappula, vähäinen, polvenkorkuinen, tumppi) tai ruotsin murrenana nuppor (lyhyt olki tai tähkä) Nimen alkuperää lienee kuitenkin syytä pitää epävarmana. Kepsu kuitenkin pitää nimeä Nupuri suomalaistaustaisena, vaikkakin ensimmäinen tunnettu omistaja onkin ollut ruotsalaistaustainen.<sup>5</sup>

Nupurbölestä tuli oma varsinainen kylänsä jo 1500-luvun aikana, jolloin talon omisti lautamies Matts Sveninpoika. 1630-luvulla kruunu luovutti tilan Kustaa Hornille ostarälssiksi, mutta tila pysyi edelleen saman suvun hallussa, eikä tilasta tullut varsinaisesti lampuotitilaa. 1600-luvulla Nupurbölen veroluku kasvoi hieman, kun tilaa laajennettiin hankkimalla Nuuksion puolelta omistusoikeus jo aiemmin viljeltyyn peltoalueeseen. 1600-luvun lopulla talo merkittiin kruununtilaksi ja sen verot jaettiin Uudenmaan rakuunarykmentille. Sukuoikeus kuitenkin säilyi edelleen. Nupurbölelle kuului myös Nupurintien koillispuolella sijainnut mäkitupa tai työläis-asunto.<sup>6</sup>

Nupurin alueella on myös ensimmäiseen maailmansotaan liittyvää historiaa. Helsingin ympäristössä tehtiin I maailmansodan aikana linnoitustöitä. Vaikka alueella ei ole varsinaisia linnoituksia, niihin liittyneitä metsähakkuita alueella tehtiin. Metsätöihin Suomeen tuotiin noin 3000 kiinalaista ja kaiken kaikkiaan linnoituksiin ja niihin liittyviin töihin on arvioitu tarvittun 15000 työntekijää. Nupurin sotilas- ja rakuunan torppien tuntu-massa on sijainnut yksi työläisiä varten rakennetuista niin sanotuista kiinalaisparakeista sekä hevostalli. Tämä niin kutsuttu kiinalaisparakki sijaitsi tietyvästi Vanhatie 5 kohdalla saunan<sup>7</sup> alapuolella, metsän reunassa. Parakki oli kooltaan tietyvästi 10 x 30 metriä. Parakki oli Lohikosken kuvailun mukaan rakennettu mullasta, oljista, risuista, turpeista, riu'uksista ja koivunrungoista. Vanhantien eteläpuolella sijaitsi hevostalli, joka oli rakennettu samaan tyyliin kuin parakkikin. Alueen halki kulki myös yksi neljästä kapearaiteisesta rautatiestä, jotka rakennettiin puutavaran kuljettamiseksi. Rata kulki Nupurbölen kartanolta Espoon asemalle. Rataa ei

<sup>4</sup> Isojakokartta 1778-1781; Nikander 1985: 45-47, Suomen asutuksen yleisluettelot

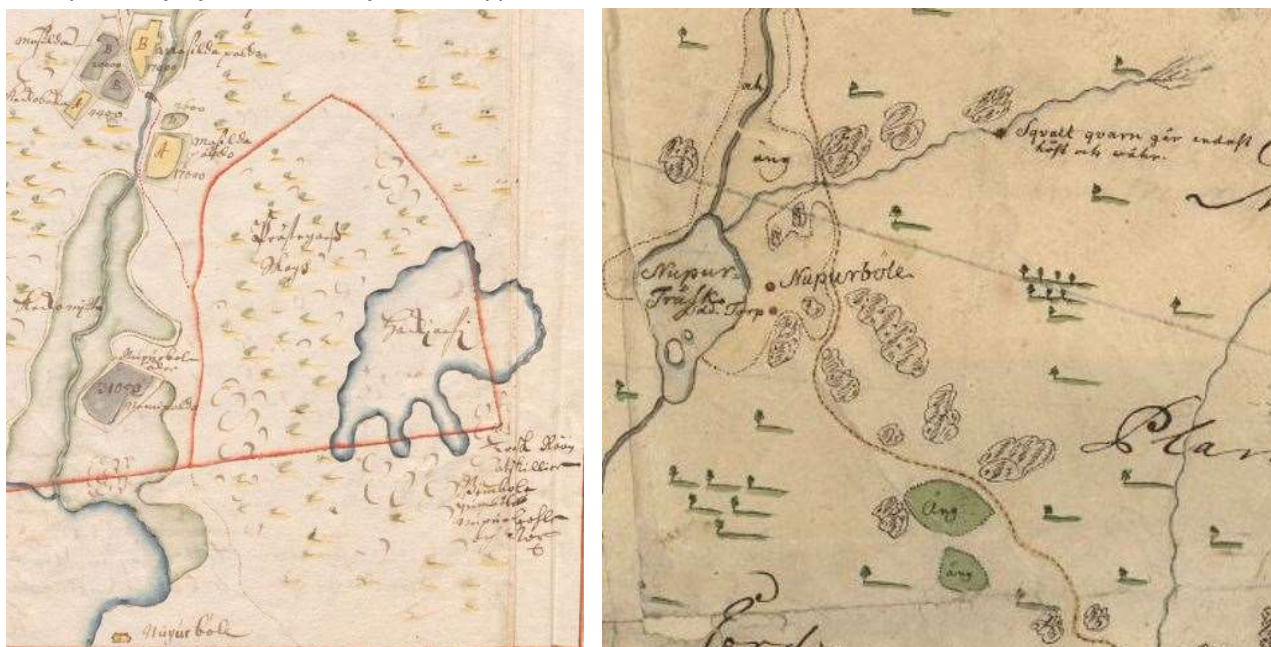
<sup>5</sup> Kepsu 2008: 51, 97-98; Ramsay 1984a [1924]: 51, 63; Ramsay 1984b [1936]: 438; Suhonen 2007

<sup>6</sup> Ramsay 1984b [1936]: 422, 438-439; Suhonen 2007; Härö 1991, kohde 234

<sup>7</sup> Lohikosken kuvauksen mukaan Sahlstedtin (ent. Lundellin torpan) saunan alapuolella.

ollut merkitty virallisiin karttoihin. Ilmeisesti rataa ei myöskään erityisemmin perustettu, vaan kiskot vain laitettiin maahan. Aluksi rautateillä oli yritetty käyttää höyryvetureita, mutta rata ei kestänyt tällaista kuormaa, joten vaunuja vetivät hevoset. Sekä parakit että rata jäivät I maailmansodan jälkeen käytöstä. Rata purettiin pois ja kiinalaisparakit saivat rapistua. Nupurin kiinalaisparakki on ollut osittain romahtanut jo vuonna 1918.<sup>8</sup>

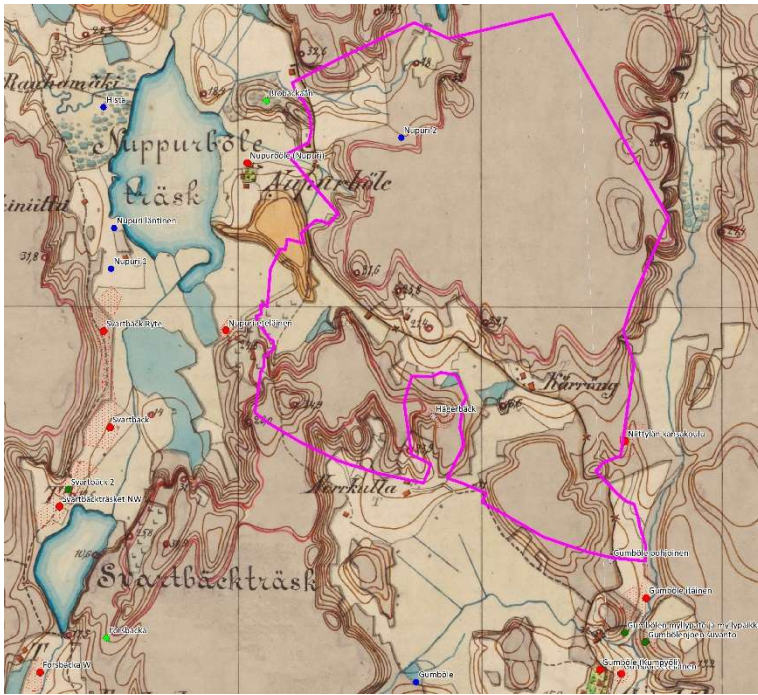
Alueelta on melko runsaasti kartta-aineistoa. Vanhimmat kartat ajoittuvat 1750-luvulle. Joskin heti alueen pohjoispuolelta Nuuksiosta on säilynyt kartta vuodelta 1699 ja tähän karttaan on merkitty myös Nupurböle. 1700-luvulta alueesta on säilynyt pitäjänkartta 1750-luvulta sekä isojakokartat 1778–1781. Lisäksi alue on esitettyä kuninkaankartastossa. Kaikissa näissä kartoissa on yhteneväisyyksiä, mutta myös erilaisuuksia. Kuninkaankartastossa ja isojakokartoissa on esitetty runsaammin torpanpaikkoja, kuin vuoden 1750 pitäjänkartassa, mutta tämä ei välttämättä tarkoita, etteikö joku torpista olisi ollut olemassa jo tuolloin. 1800-luvun puolelta alueelta on muun muassa pitäjänkartta 1840-luvulta sekä venäläisten topografikarttojen ja Senaatin kartaston karttalehti. 1900-luvulta alueelta on sekä topografikarttoja että peruskarttalehtiä ja isojaon täydennyskarttoja, joissa tilusten jakoa näkyy tarkemmin.<sup>9</sup>



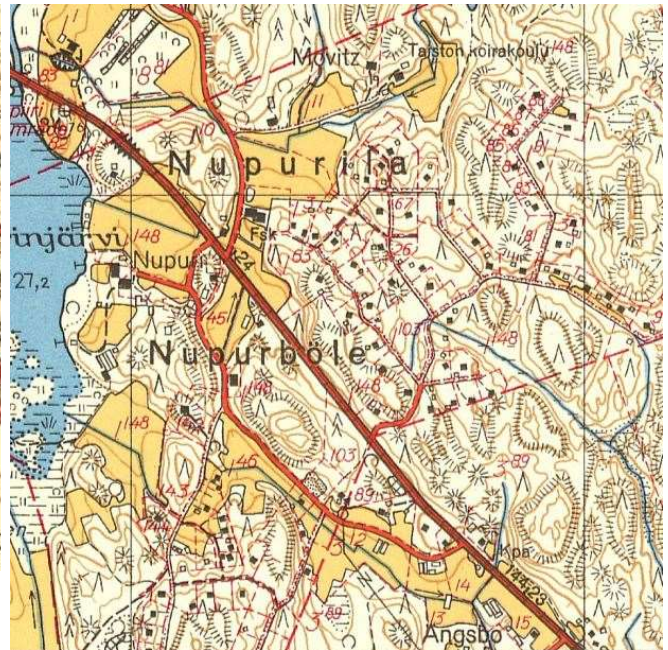
Vasemmassa ote vuoden 1699 Nuuksion kartasta, kartan alareunaan on merkitty Nupurböle. Oikealla ote vuoden 1750 pitäjänkartasta. Karttaan on merkitty Nupurböle ja mylly Nupurinjärven ja Hakjärven väliseen puroon. Kartassa erottuu myös vanha tielinja.

<sup>8</sup> Lohikoski 1996: 9, 11, 13-14, 15-19

<sup>9</sup> Isojakokartat 1779-83; Gumböle 1758; Nuukio 1699; Nupurböle 1926; Isojaon täydennyskartta 1909; Pitäjänkartta 1750 ja 1840; peruskarttalehdet ja topografikartat 2032 12 ja 2041 10; Senaatin kartta ja venäläinen topografikartta VII 28



Ote Senaatinkartasta. Karttaan on merkitty inventointialue ja tunnetut muinaisjäännöskohteet. Kartan asemoi Johanna Seppä.



Vasemmalla ote vuoden 1945 topografikartasta 2032 12. Oikealla ote vuoden 1958 peruskartasta 2041 10.

### 3. Kenttätyöt

#### 3.1 Inventoinnin kulku

Inventointia suunniteltaessa hyödynnettiin olemassa olevaa Espoon Pohjois- ja keskiosien arkeologista esiselvitystä vuodelta 2018. Aineistossa on analysoitu pyyntikulttuurin sekä maatalouskulttuurin potentiaaliset asuinalueet. Lisäksi potentiaalisia kohteita etsiessä käytettiin LiDAR-korkeusmallia, josta ennen maastoon lähtemistä etsittiin ilmiöitä, jotka vaikuttaisivat ihmisen tekemiltä. Lisäksi käytiin läpi alueeseen liittyvää historiallista karttamateriaalia 1700-luvun kartoista viime vuosikymmenten peruskarttoihin. Näistä tarkasteltiin alueen vanhoja teitä, asutusta ja mahdollisia autoituneita talonpaikkoja. Kartta-aineistossa havaittiin useita torpan paikkoja, mahdollinen vanha tilan paikka, vanhaa tielinjaa, silta sekä sillan paikka. Lisäksi havaittiin yksi myllyn paikka Hakjärvestä Nupurinjärveen virtaavan puron kohdalla. LiDAR-aineistossa erottui muutamia

kohoumia, jotka tarkastettiin maastossa. Nämä osoittautuivat kallionnyppyläksi ja siirtolohkareeksi. Lisäksi tietoja alueen käytöstä on etsitty historiateoksista ja asutuksen yleisluettelosta. Historiallisten torppien osalta iän ja nimien määrittely jäi kuitenkin puutteelliseksi, sillä torppien nimiä ei inventoinnin puitteissa saatu yhdistettyä kartoissa näkyviin kohteisiin. Näiden lisäksi oli ennakkotieto alueella sijainneesta ns. kiinalaisparakista ja kapeasta hevosrautatiestä.

Alueen korkeudet myös katsottiin läpi ennen maastokäyntiä mahdollisten potentiaalisten kivikautisten kohteiden varalta. Tässä hyödynnettiin erityisesti Espoon pohjois- ja Keskiosien arkeologisen esiselvityksen kartta-aineistoa. Alueen korkeudet eivät pääasiassa olleet kivikautisille kohteille potentiaalisia. Potentiaaliset alueet tarkastettiin maastossa havainnoimalla ja tekemällä koekairauksia ja pieniä koepistoja. Alueen kaakkoisreunassa, pääasiassa alueen ulkopuolella kuitenkin sijaitsi Niittylän kansakoulu, kivikautinen asuinpaikka (mj. rek. 49010044) ja Nupuri 2 kivikautinen löytöpaikka (mj. rek. 1000005819). Molemmat kohteet tarkastettiin. Rysshyggetin pohjoisreunalla havaittiin sinänsä merenrantavaiheeseen sopinut terassi, jolle tehtiin kairauksia ja pieniä koepistoja. Mitään kivikautiseen asuinpaikkaan viittaavaa ei kuitenkaan havaittu. Esi-töissä potentiaalisiksi arvioitujen alueiden lisäksi maastoa havainnoitiin alueella liikkuesssa. Alue pyrittiin inventoimaan maastossa kattavasti keskittyen kuitenkin potentiaalisimpiin etelä ja länsiosiin.



AKDG6889:27. Espoo Nupurinkallio. Nupurintie 11 pihapiiri. Mahdollista Gråsin torpan aluetta. Puretun piharakennuksen paikka. Kuvassa Sarri Suortti tutkii kairausta. Kuvattu koillisesta. Kuvaaaja Tuija Väisänen.

Havaitut rakenteet mitattiin pääsääntöisesti yhdellä pisteellä (keskikoordinaatti). Suuremmista rakenteista mitattiin niiden päädyt tai kulmat. Mittaukset tehtiin käyttäen Garmin Montana GPS-laitetta. Laitteen mitaustarkkuus on  $\pm 5$  m. Mittaukset on tehty käyttäen ETRS-TM35FIN-koordinaatistoa. Kohteet on alustavasti luokiteltu muinaisjäänöksiksi ja muiksi kulttuuriperintökohteiksi Kohteista kirjoitettiin sanallinen kuvaus ja lisäksi kohteen valokuvattiin digitaalikameralla. Kuvat on tallennettu MuseumPlus-kokoelmahallintajärjestelmään numeroilla AKDG6889:1-59.

### 3.2 Havainnot

Inventointialueella tarkastettiin tunnetut kohteet Niittylän kansakoulu, kivikautinen asuinpaikka (mj. rek. 49010044) ja Nupuri 2, kivikautinen löytöpaikka (mj. rek. 1000005819). Niittylän kansakoulun osalta keskityttiin inventointialueen puoleiseen reunaan ja Nupuri 2 osalta pyrittiin havainnoimaan oletettua löytöpaikkaa.



AKDG6889:32. Espoo Nupurinkallio. Gumbölen/Nupurin vanha tie. Kuvattu luoteesta. Kuvaaja Tuija Väisänen.

Kohteet on esitelty raportin lopussa aluerajauksineen. Alueen esihistoriallinen potentiaali oli ennako-odotuksissa varsin matala. Alueelta ei havaittukaan uusia esihistoriallisia muinaisjäänöksiä. Löytöpaikan Nupuri 2 sijainti on kenties syytä tarkentaa läheiselle vanhalle pellolle, vaikka alueelta ei inventoinnin yhteydessä tehtykään kivikauteen viittaavia havaintoja. Historiallisen ajan kohteita alueelta havaittiin runsaammin, 10 kappaletta. Varsinaisiksi muinaisjäänöksiksi kohteista on ehdotettu vain kaksi: Nupuri Gammal öde ja Nupurin kiinalaisparakki. Näistä ensimmäinen on mahdollisesti autoitunut tilan paikka, jonka alueella saattaa sijaita myös kivikautinen asuinpaikka. Nupurin kiinalaisparakki taas liittyy ensimmäiseen maailmansotaan ja siihen liittyneisiin hakkuisiin alueella. Suurin osa kohteista on luokiteltu muiksi kulttuuriperintökohteiksi, näistä suurin ryhmä ovat torppien paikat, jotka ajoittunevat pääasiassa 1700–1800-luvuille. Nämä kaikki ovat edelleen asuinkäytössä. Lisäksi havaittiin vanhaa tielinjaa Gumbölestä Nuuksiin sekä tällä tielinjalla ollut sillan paikka. Alueella havainnoitiin myös ensimmäisen maailmansodan hakkuisiin liittynyt kapearaiteisen hevosrautatien linjaus, jonka sijainti jäi hivenen epävarmaksi. Aivan Turunväylän tuntumassa on kalliossa noin 50 cm leveä louhittu käytävä. Tämä noudattelee Turunväylän linjaa ja liittyyneen sen rakentamiseen. Kyse ei siis ole muinaisjäänöksestä.

## Lähteet

### Kartat

Gumböle; Gumböle, Myntböle och Nupurböle Karta öfver egorne med delningsbeskrifning 1778-1783. Carl Hagström. (B8:4/3-8). <http://digi.narc.fi/digi/>

Kumpyöli /Gumböle. Karta öfver åker och äng med beskrifning 1758. Nils Westermarck. (B: 4/1-2) <http://digi.narc.fi/digi/>

Nuukio Noux och Skrakaby. Karta med beskrifning 1699. Samuel. Broterus. (B8:26/1-2). <http://digi.narc.fi/digi/>

Mynttilä/Myntböle och Gumböle Storskifteskomplettering 1909 (B8:22/1-12). <http://digi.narc.fi/digi/>

Nupuri Nupurböle 0,9559 R:No 1:3-4, styckning 1926 (B8:a2/4-9). <http://digi.narc.fi/digi/>

Kumpyöli/Gumböle. Vesialueen jako Gumbölen ja Myntbölen kylissä ja Nupurbölen yks. verotilalla 1929 (B32:20/1-8). <http://digi.narc.fi/digi/>

Senaatinkartta karttalehti VII 28. <http://digi.narc.fi/digi/>

Venäläinen topografikartta VII 28. <http://digi.narc.fi/digi/>

Pitäjänpitääntä 1750. F.J. Fonseen. RA LL 1850 nr 71. <http://urn.fi/URN:NBN:fi:juu-200907293014>

Pitäjänpitääntä 1840. [2041 10. http://urn.fi/URN:NBN:fi:juu-200910214171](http://urn.fi/URN:NBN:fi:juu-200910214171)

Peruskarttalehti 2041 10 vuosilta 1958, 1961, 1972, 1984 ja 1990. Maanmittauslaitos. <http://vanhatpaine-tutkartat.maanmittauslaitos.fi/>

Peruskarttalehti 2032 12 vuosilta 1961, 1964, 1975. Maanmittauslaitos. <http://vanhatpainetutkartat.maanmittauslaitos.fi/>

Topografikartta 2032 12 vuosilta 1939 ja 1945. Maanmittauslaitos. <http://vanhatpainetutkartat.maanmittauslaitos.fi/>

Paikkatietoikkunan historialliset ilmakuvat vuodelta 1950. <https://kartta.paikkatietoikkuna.fi/>

### Tutkimusraportit

Mökkönen, Teemu ja Laulumaa Vesa 2018: Espoo. Espoon pohjois- ja keskiosien yleiskaavan (POKE) yleiskaavatasoinen arkeologinen esiselvitys 2018. ARKE.

Rostedt, Tapani 2007: Espoo. Hista-Siikajärvi-Nupuri Osayleiskaava-alueen arkeologinen inventointi 15.10.–19.10.2007. MV/RHO

Suhonen, Veli-Pekka 2007: Espoon Nupurbölen koekaivaus vuonna 2007. MV/RHO



Vilja, Jyri 2021: Kulttuuriympäristöselvitys. Nupurinkallion inventointi (rakennusperintö). Espoon kaupunginmuseo.

**Painetut lähteet:**

Harju, Erkki-Sakari; Lappalainen, Jussi T 2012.: Kuninkaan kartasto Etelä-Suomesta 1776-1805. SKS:n toimituksia 1373.

Härö, Erkki 1991: Espoon rakennuskulttuuri ja kulttuurimaisema. 2. painos. Espoon kaupunginmuseo.

Kepsu, Saulo 2008: Espoon vanha asutusnimistö. Toim. Kaija Mallat, Sami Suviranta, Reima T. A. Luoto., Kylä-Espoo. Espoon vanha asutusnimistö ja kylämaisema. s. 9-156. Espoon kaupunki 2008.

Lohikoski, Seija 1996: Kapearaiteinen hevosrautatie ja 'ryssänhakkuut' Espoossa 1915-1917. Espoo, Nuuksion omakotiyhdistys.

Nikander, Hagar 1985: Espoo 1700-1865. Espoo.

Ramsay, August 1984a [1924]: Espoo. Espoon pitäjä ja Espoon kartano 1500-luvulla. Jyväskylä.

Ramsay, August 1984b [1936]: Espoo II. Espoon pitäjä ja Espoon kartano 1600-luvulla. Jyväskylä.

## Kuvaluettelo

Kuvanro	aihe	kuvaaja
AKDG6889:1	Espoo Nupurinkallio. Nupurin rakuunan torpan paikka ja mahdollinen kiinalaistallin paikka. Kuvattu kaakosta.	Tuija Väisänen
AKDG6889:2	Espoo Nupurinkallio. Nupurin rakuunan torpan paikka ja mahdollinen kiinalaistallin paikka. Alueella betonikivijalkaoja. Kuvattu pohjoisesta.	Tuija Väisänen
AKDG6889:3	Espoo Nupurinkallio. Nupurin rakuunan torpan paikka ja mahdollinen kiinalaistallin paikka. Alueella betoniperustuksia. Kuvattu pohjoisesta.	Tuija Väisänen
AKDG6889:4	Espoo Nupurinkallio. Nupurin rakuunan torpan paikka ja mahdollinen kiinalaistallien paikka. Betoniperustus. Sarri Suortti tarkastelee maanalaista tilaa.	Tuija Väisänen
AKDG6889:5	Espoo Nupurinkallio. Nupurin rakuunan torpan paikka ja mahdollinen kiinalaistallien paikka. Alueella betoniperustuksia. Kuvattu lounaasta.	Tuija Väisänen
AKDG6889:6	Espoo Nupurinkallio. Vanhatie 3 kohdalla alarinteessä olevia mahdollisia kiirakenteita tai raivausta. Kuvattu kaakosta.	Tuija Väisänen
AKDG6889:7	Espoo Nupurinkallio. Vanhatie 3 kohdalla alarinteessä olevia maataloustyökaluja ja rojua.	Tuija Väisänen
AKDG6889:8	Espoo Nupurinkallio. Vanhatie 3 kohta alarinteessä. Kuvattu lounaasta.	Tuija Väisänen
AKDG6889:9	Espoo Nupurinkallio. Vanhatie 3 kohta alarinteessä, kivikkoa. Kuvattu lounaasta.	Tuija Väisänen
AKDG6889:10	Espoo Nupurinkallio. Vanhatie 3 kellarikuoppa ylärinteessä. Kuvattu kaakosta.	Tuija Väisänen
AKDG6889:11	Espoo Nupurinkallio. Nupurin kiinalaisparakki. Parakin vallien eteläpäätty. Kuvattu luoteesta.	Tuija Väisänen
AKDG6889:12	Espoo Nupurinkallio. Nupurin kiinalaisparakki. Parakin vallien itäreuna. Kuvattu etelästä.	Tuija Väisänen
AKDG6889:13	Espoo Nupurinkallio. Nupurin kiinalaisparakki. Parakin vallien itäreuna. Kuvattu pohjoisesta.	Tuija Väisänen
AKDG6889:14	Espoo Nupurinkallio. Nupurin kiinalaisparakki. Parakin vallien pohjoisosa. Kuvattu luoteesta.	Tuija Väisänen
AKDG6889:15	Espoo Nupurinkallio. Nupurin kiinalaisparakki. Parakin vallien koillisosaa. Kuvattu luoteesta.	Tuija Väisänen
AKDG6889:16	Espoo Nupurinkallio. Nupurin kiinalaisparakki. Parakin vallien eteläosa. Kuvattu kaakosta.	Tuija Väisänen
AKDG6889:17	Espoo Nupurinkallio. Nupurin kiinalaisparakin paikka saunarakennuksen takana. Kuvattu lounaasta.	Tuija Väisänen
AKDG6889:18	Espoo Nupurinkallio. Nupurin kiinalaisparakin paikka saunarakennuksen takana. Kuvattu luoteesta.	Tuija Väisänen
AKDG6889:19	Espoo Nupurinkallio. Nupurin sotilastorpan paikka. Nurmialuetta, vieressä kivikellari. Kuvattu kaakosta.	Tuija Väisänen
AKDG6889:20	Espoo Nupurinkallio. Nupurin sotilastorpan paikka. Etualan peltoaluetta pintapoimittu. Kuvattu lounaasta.	Tuija Väisänen
AKDG6889:21	Espoo Nupurinkallio. Vanhatie 5 kohdalla tien eteläpuolinen peltoalue pintapoimittu. Kuvattu koillisesta.	Tuija Väisänen

AKDG6889:22	Espoo Nupurinkallio. Löytöjä Nupurin sotilastorpan tuntumasta pellolta. Löydöt poistettu kuvauksen jälkeen.	Tuija Väisänen
AKDG6889:23	Espoo Nupurinkallio. Löytöjä Nupurin sotilastorpan tuntumasta pellolta. Löydöt poistettu kuvauksen jälkeen.	Tuija Väisänen
AKDG6889:24	Espoo Nupurinkallio. Nupurintie 13 pihapiiri. Mahdollista Gråsin torpan aluetta. Kuvattu kaakosta.	Tuija Väisänen
AKDG6889:25	Espoo Nupurinkallio. Nupurintie 11 pihapiiri. Mahdollista Gråsin torpan aluetta. Kuvattu lounaasta.	Tuija Väisänen
AKDG6889:26	Espoo Nupurinkallio. Nupurintie 11 pihapiiri. Mahdollista Gråsin torpan aluetta. Kuvattu lounaasta.	Tuija Väisänen
AKDG6889:27	Espoo Nupurinkallio. Nupurintie 11 pihapiiri. Mahdollista Gråsin torpan aluetta. Puretun piharakennuksen paikka. Kuvassa Sarri Suortti tutkii kairausta. Kuvattu koillisesta.	Tuija Väisänen
AKDG6889:28	Espoo Nupurinkallio. Nupurintie 11 pihapiiri. Mahdollista Gråsin torpan aluetta. Maataloustavaraa.	Tuija Väisänen
AKDG6889:29	Espoo Nupurinkallio. Nupurintie 11 pihapiiri. Mahdollista Gråsin torpan aluetta. Puretun piharakennuksen paikka. Kuvattu lounaasta.	Tuija Väisänen
AKDG6889:30	Espoo Nupurinkallio. Sammaloituntu kiviröykkiö Kärrängin Rintinmäen alueella. Kuvattu koillisesta.	Tuija Väisänen
AKDG6889:31	Espoo Nupurinkallio. Gumbölen/Nupurin vanha tie. Kuvattu kaakosta.	Tuija Väisänen
AKDG6889:32	Espoo Nupurinkallio. Gumbölen/Nupurin vanha tie. Kuvattu luoteesta.	Tuija Väisänen
AKDG6889:33	Espoo Nupurinkallio. Gumbölen/Nupurin vanha tie. Kuvattu kaakosta.	Tuija Väisänen
AKDG6889:34	Espoo Nupurinkallio. Nupuri gammal öde. Kiviröykkiö vanhan pellon alueella. Kuvattu lännestä.	Tuija Väisänen
AKDG6889:35	Espoo Nupurinkallio. Nupuri gammal öde. Yleiskuvaa vanhasta peltoalueesta. Kuvattu lännestä.	Tuija Väisänen
AKDG6889:36	Espoo Nupurinkallio. Nupuri gammal öde. Yleiskuvaa vanhan peltoalueen eteläosasta. Kuvattu pohjoisesta.	Tuija Väisänen
AKDG6889:37	Espoo Nupurinkallio. Nupuri gammal öde. Yleiskuvaa vanhan peltoalueen iäosasta. Kuvattu idästä.	Tuija Väisänen
AKDG6889:38	Espoo Nupurinkallio. Nupuri gammal öde. Kiviä vanhan peltoalueen korkeimmalla kohdalla. Kuvattu kaakosta.	Tuija Väisänen
AKDG6889:39	Espoo Nupurinkallio. Nupuri gammal öde. Mahdollisia rakennukseen kuuluvia kiviä peltoalueella. Kuvattu etelästä.	Tuija Väisänen
AKDG6889:40	Espoo Nupurinkallio. Nupuri gammal öde. Mahdollisia rakennukseen kuuluvia kiviä peltoalueella. Kuvattu etelästä.	Tuija Väisänen
AKDG6889:41	Espoo Nupurinkallio. Nupuri gammal öde. Yleiskuva. Kuvattu kaakosta.	Tuija Väisänen
AKDG6889:42	Espoo Nupurinkallio. Maastoa Rajarintintien itäosassa, joen varren tuntumassa. Kuvattu lounaasta.	Tuija Väisänen
AKDG6889:43	Espoo Nupurinkallio. Niittyaluetta Rajarintintien pohjoispuolella. Kuvattu lännestä.	Tuija Väisänen
AKDG6889:44	Espoo Nupurinkallio. Niittyaluetta Rajarintintien pohjoispuolella. Kuvattu koillisesta.	Tuija Väisänen

AKDG6889:45	Espoo Nupurinkallio. Työkuva. Kairausta Niittylän kansakoulun hiekkakuopan takana. Kuvassa Sarri Suortti.	Tuija Väisänen
AKDG6889:46	Espoo Nupurinkallio. Gumböle Albacka. Kiviperustus kalliolla. Kuvattu luoteesta.	Tuija Väisänen
AKDG6889:47	Espoo Nupurinkallio. Gumböle Albacka. Kiviperustus kalliolla. Kuvattu luoteesta.	Tuija Väisänen
AKDG6889:48	Espoo Nupurinkallio. Gumböle Albacka. Pihapiiriä. Kuvattu etelästä.	Tuija Väisänen
AKDG6889:49	Espoo Nupurinkallio. Gumböle Albacka. Pihapiiriä. Kuvattu luoteesta.	Tuija Väisänen
AKDG6889:50	Espoo Nupurinkallio. Työkuva. Sarri Suortti kairaa Rysshyggetin pohjoisrinteellä.	Tuija Väisänen
AKDG6889:51	Espoo Nupurinkallio. Nupurin hevosrautatien paikka Vanhaticien varressa. Kuvattu kaakosta.	Tuija Väisänen
AKDG6889:52	Espoo Nupurinkallio. Nupurin hevosrautatien paikka Vanhaticien varressa. Kuvattu kaakosta.	Tuija Väisänen
AKDG6889:53	Espoo Nupurinkallio. Nupurbölen mäkituvan paikka. Kuvattu etelästä.	Tuija Väisänen
AKDG6889:54	Espoo Nupurinkallio. Nupurbölen mäkitupa. Roskia alueen ympäristöstä.	Tuija Väisänen
AKDG6889:55	Espoo Nupurinkallio. Nupurbölen mäkitupa. Kivirakennetta. Kuvattu kaakosta.	Tuija Väisänen
AKDG6889:56	Espoo Nupurinkallio. Nupurbölen mäkitupa. Kivirakenne. Kuvattu pohjoisesta.	Tuija Väisänen
AKDG6889:57	Espoo Nupurinkallio. Yleiskuva, Nupurbölen mäkituvan paikka. Kuvattu pohjoisesta.	Tuija Väisänen
AKDG6889:58	Espoo Nupurinkallio. Rintinmäen silta. Gumbölen vanhan tielinjan sillan paikka. Kuvattu idästä.	Tuija Väisänen
AKDG6889:59	Espoo Nupurinkallio. Louhittua aluetta Turunväylän varren kalliolla. Kuvattu luoteesta.	Tuija Väisänen

## Kohteet

Uudet kohteet aakkosjärjestyksessä

muinaisjäännöskohteet:

- Nupuri Gammal öde (muinaisjäännös, asuinpaikka)
- Nupuri kiinalaisparakki (muinaisjäännös, asuinpaikka)

kulttuuriperintökohteet:

- Gumböle (Kumpyöli) Albacka torppa (kulttuuriperintökohde, asuinpaikka, torppa)
- Gumböle (Kumpyöli) Nupurin rakuunan torppa (kulttuuriperintökohde, asuinpaikka, torppa)
- Gumböle (Kumpyöli) Nupurin sotilastorppa (kulttuuriperintökohde, asuinpaikka, torppa)
- Gumböle (Kumpyöli) Grås torppa (kulttuuriperintökohde, asuinpaikka, torppa)
- Gumböle Vanhatie (kulttuuriperintökohde, vanha tielinja)
- Nupurböle (Nupuri) mäkitupa (kulttuuriperintökohde, asuinpaikka, mäkitupa)
- Nupuri hevosrautatie (kulttuuriperintökohde, kulkuväylät, sijainti epävarma)
- Rintinmäen silta (kulttuuriperintökohde, kulkuväylät, silta)

Tunnetut kohteet

- Niittylän kansakoulu (mj. rek. 49010044), muinaisjäännös, kivikautinen asuinpaikka
- Nupuri 2 (mj. rek. 1000005819) kivikautinen löytöpaikka

## Kohdekuvaukset

### Nupuri Gammal öde

**Muinaisjäännöstyyppi:** asuinpaikat

**Alatyyppi:** kylän paikka

**Lukumäärä:** 2

**Ajoitus:** Historiallinen/mahdollisesti kivikautinen

**Laji:** Muinaisjäännös

**ETRS-TM35FIN:** P: 6680476 I: 367099

**Koord. selite** Koordinaattipiste havaitun mahdollisen kivirakenteen kohdalla

**Muinaisjäännösrekisterin kuvaus:** Uusi kohde, ei aiempaa kuvausta

#### **Inventointihavainnot 2021:**

Isojakokarttaan 1778-1783 on lähelle Nuuksion ja Nupurin rajaa olevalle Häst åkerin pellon ja niityn alueelle on kirjattu gammal öde åker. Nimi viittaa usein autioituneeseen kylän/tilan paikkaan. Nupurbölen talo ei tiettävästi ole vaihtanut paikkaa, mutta aivan varma tästä ei voi olla. Tilan ei kuitenkaan tiedetä olleen autiona. Kyse saattaisi kuitenkin olla asutusluetteloita vanhemmasta asutuksesta, joka on kuulunut Gumbölen kylään. Vanha myllyn paikka on sijainnut varsin lähellä paikkaa. Alue on lähes kaikissa vanhoissa kartoissa peltona, mutta joihinkin karttoihin on kohouman kohdalle merkitty viljelemätön alue. Historiallisissa ilmakuvissa paikalla näkyy muusta pellostä erottuvia läikkiä.

Paikka oli metsittynyttä peltoa, jonka eteläosassa oli selkeä terassimainen kohouma. Savinen maasto nousi edelleen kohti etelää ja nykyistä asutusta. Puron ympäristö pohjoisosassa on selvästi matalampaa ja savista. Aluetta kairattiin ja havainnoitiin maastoa mahdollisten rakenteiden varalta. Paikalla käytiin jo kesäkuussa, mutta kasvillisuuden vuoksi todettiin, että alue on syytä tarkastaa myös sen lakastuttua. Kesäkuussa kummun pohjoisreunalta, melko jyrkästä kohdasta havaittiin kiviröykkiö (n 2,5 x 2 m), joka liittyyneen pellon raivaukseen. Tämän voi katsoa tukevan ajatusta, että aivan koko alue ei ole ollut peltona. Hieman etäämmällä kaakossa havaittiin kummun päällä joitakin kiviä. Syksyllä havaittiin kummun pohjoisreunassa kolme kiveä, jotka vaikuttivat hieman muodostavan kulman, näistä yksi oli kuitenkin jäänyt puiden väliin ja noussut ylös. Näistä noin 5 m lounaaseen erottui myös kiviä. Vieressä kulki kuitenkin myös oja, joten kivet ovat voineet päätyä pintaan ojasta.

Lähelle merkityn Nupuri 2 kivikautisen irtolöytöpaikan kuvauksessa todetaan taltan löytyneen tontista länteen olevan jyrkän rinteiden alta peltotöissä. Kuvaus sopii tähän samaan peltoalueeseen. Aluetta kairattaessa maaperä oli alavilla osilla varsin savista, mutta kummun kohdalla hieman hiekkaisempaa. Vaikka alue on pääasiassa ollut peltona, on kiviröykkiön tuntumassa ilmeisesti pieni alue vähemmän muokattua maata. On mahdollista, että paikalla on ollut historiallisen ajan varhaisempi, mahdollisesti keskiaikainen tilan paikka ja samalla alueella saattaa olla myös kivikautinen asuinpaikka. Nämä ovat kuitenkin voineet hajota myöhemmissä peltotöissä. Alueen statuksen tarkempi selvittäminen edellyttäisi koetutkimuksia.

**Digikuvat:** AKDG6889:34-41

**Aiemmat tutkimukset:** -



AKDG6889:38 Espoo Nupurinkallio. Nupuri Gammal öde. Yleiskuva ja kiviä vanhan peltoalueen korkeimmalla kohdalla. Kuvattu kaakosta. Kuvaaja Tuija



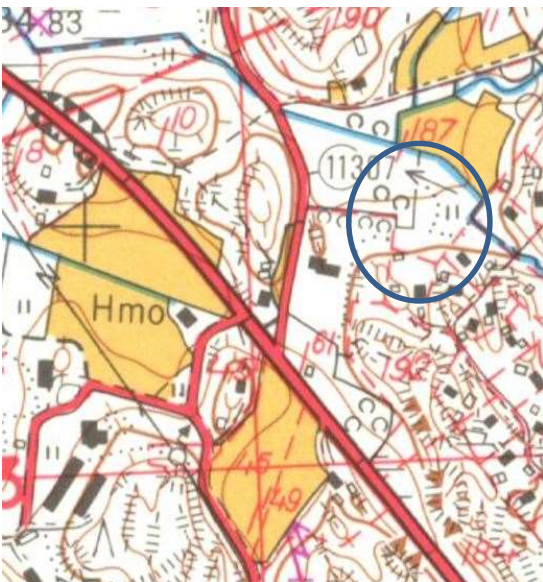
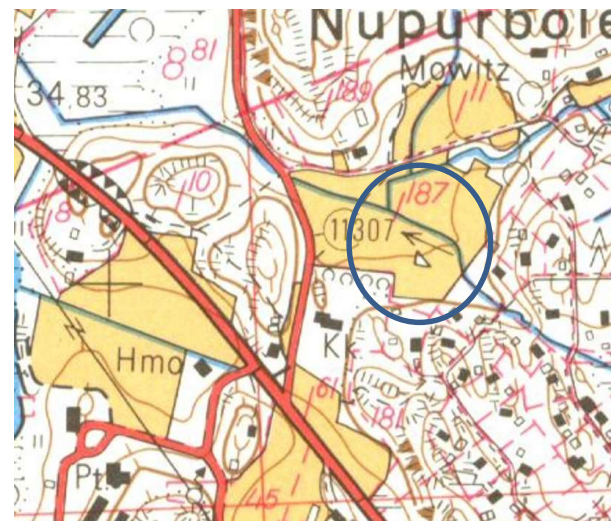
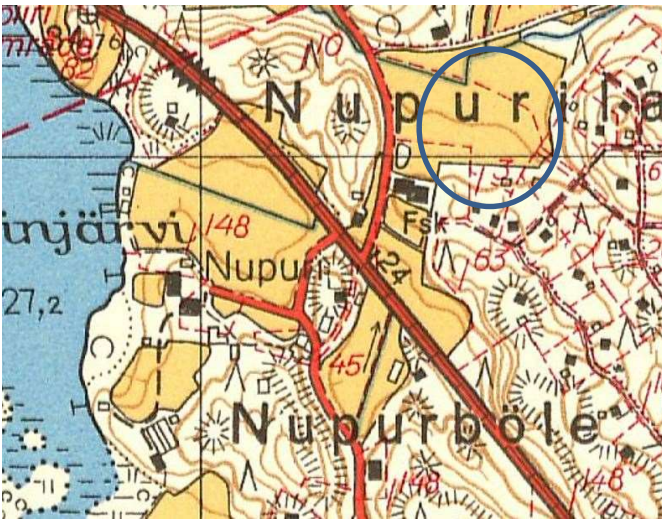
AKDG6889:34 Espoo Nupurinkallio. Nupuri Gammal öde. Kiviröykkiö vanhan pellon alueella. Kuvattu lännestä. Kuvaaja Tuija



AKDG6889:39 Espoo Nupurinkallio. Nupuri Gammal öde. Mahdollisia rakennukseen kuuluvia kiviä peltoalueella. Kuvassa myös tutkijavastustaja Sarri Suortti. Kuvattu etelästä. Kuvaaja Tuija



Vasemmalla ote Hagströmin isojakokartasta 1778-1783. Karttaan on merkitty gammal öde åker. Oikealla ilmakeku peltoalueesta vuonna 1950, Kohde merkitty sinisellä ympyrällä.



Vasemmalla yllä vuoden 1958 peruskartta, oikealla vuoden 1972 peruskartta ja alla vuoden 1990 peruskartta. Kohteen sijainti merkitty sinisellä ympyrällä.



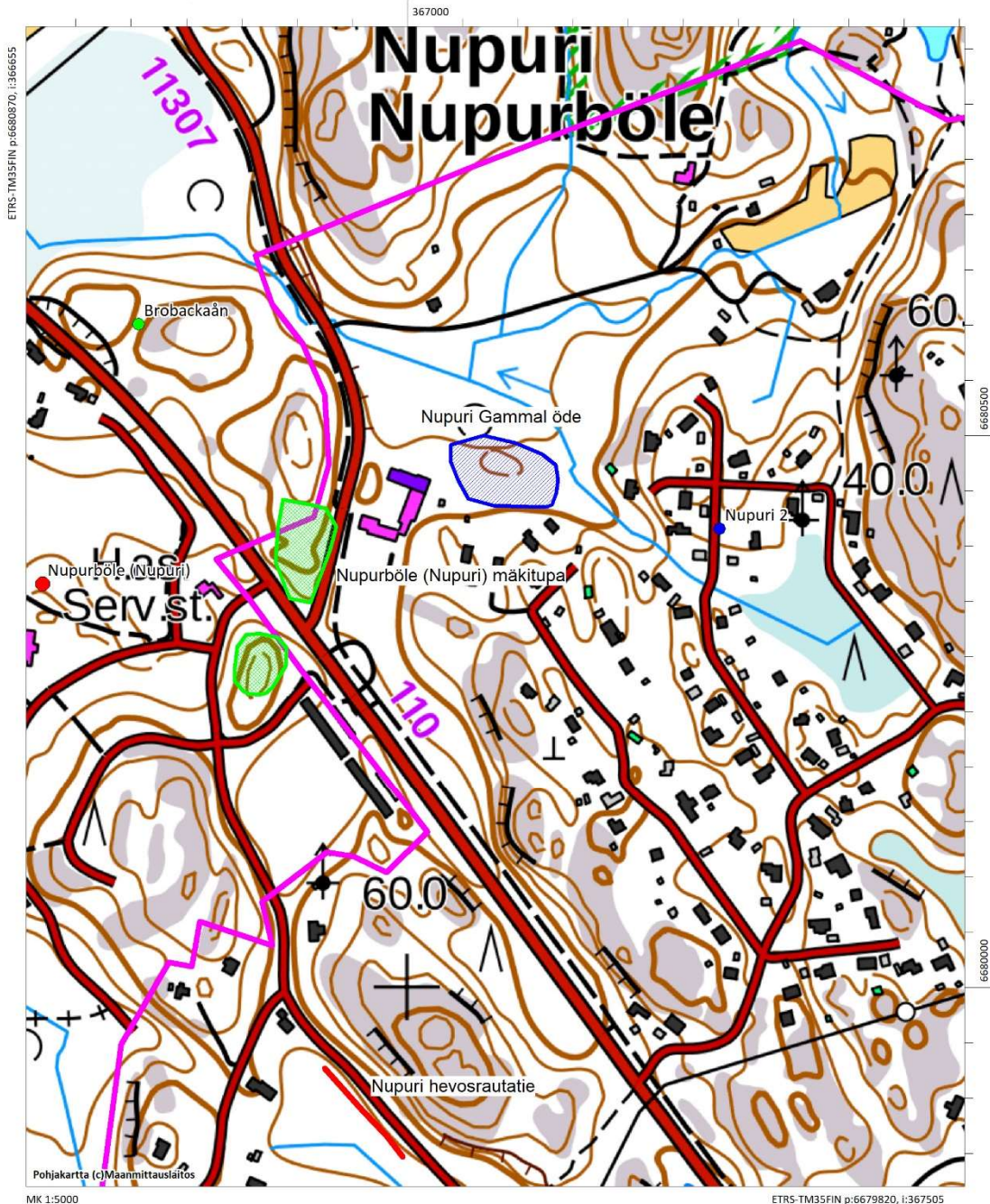
Peruskarttaote ESPOO NUPURINKALLIO Asemakaava-alueen arkeologinen perusinventointi

Espoo Nupuri Gammal öde  
 Espoo Nupurböle (Nupuri) mäkitupa  
 Espoo Nupuri Hevosrautatie

- inventoitava kaava-alue
- muinaisjäännös, aluerajaus
- muu kulttuuriperintökohde, aluerajaus
- vanha ratalinja

Aiemmin tunnetut kohteet muinaisjäännösrekisterissä:

- kiinteä muinaisjäännös
- irtolöytöpaikka
- tentatiivikohde



## Nupuri kiinalaisparakki

**Muinaisjäännöstyyppi:** asuinpaikat

**Alatyyppi:**

**Lukumäärä:** 2

**Ajoitus:** Historiallinen

**Laji:** muinaisjäännös

**ETRS-TM35FIN:** P: 6679740 I: 367290

**Koord. selite** Koordinaattipiste aluerajauksien keskikohdassa

**Muinaisjäännösrekisterin kuvaus:** Uusi kohde, ei aiempaa kuvausta

### **Inventointihavainnot 2021:**

Nupurin alueella on tiedetty olleen niin sanottu kiinalaisparakki osoitteessa Vanhatie 5. Kyse on I maailmansodan linnoitustöihin liittyneisiin metsähakkuihin tuotujen kiinalaisten siirtotyöläisten asutusparakista vuodelta 1917. Sen paikan tiedettiin olleen ns. Lundenin torpan alapuolella. Parakkia kuvaillaan alueen kulttuuriperintöselvityksessä<sup>10</sup> seuraavasti: *Asuinparakin pohjamitat olivat n. 10 x 30 metriä. Parakki oli rakennettu mullasta, risuista, turpeesta, pitkistä oljista ja riu'uista ja siinä oli maalattia. Kantaviin ja -tukirakenteisiin käytettiin koivunrunkoja, katto- ja seinämateriaalin sidontaan ohuempia puuriukuja. Sivuseinät olivat vain metrin korkuiset, loppuosa oli kattoa. Katettu sisäänkäynti sijaitsi toisessa päädyssä. Ikkunat, kolme kummallakin sivulla, olivat noin 4 metrin korkeudella maasta. Parakki oli pystyssä vielä kesällä 1918, mutta purettiin kohta sen jälkeen.* Parakin on oletettu tuhoutuneen myöhemmissä maan muokkauksissa.

Inventoinnissa mäen ja hoidetun pihapiirin välisessä metsässä havaittiin suorakaiteen muotoinen, valleilla reunustettu rakennuksen pohja. Kyseessä on varsin suurella varmuudella tuhoutuneen kiinalaisparakin pohja. Vallien koko oli arviolta 25 x 10 metriä. Vallit olivat noin 130 cm leveät ja 60-80 cm korkeat. Vallin molemmissa päidyissä erottuu aukot. Vallien päällä kasvoi kuusia ja koivuja.

Parakin ja Nupurintieltä tulevan käytöstä poistetun tielinjan välissä erottui myös pyöreähkö, halkaisijaltaan noin 3 metrinen kivikasa. Kyse voi olla jostakin parakkiin liittyvästä rakenteesta tai muusta raivauksesta. Vanhatien eteläpuolella taas on ilmeisesti sijainnut parakkiin liittynyt hevostalli.

**Digikuvat:** AKDG6889:11-18

**Aiemmat tutkimukset:** -



AKDG6889:12 Espoo Nupurinkallio. Nupurin kiinalaisparakki. Parakin vallien itäreuna. Kuvattu etelästä. Kuvaaaja Tuija Väisänen.

<sup>10</sup> Vilja 2021



AKDG6889:16 Espoo Nupurinkallio. Nupurin kiinalaisparakki. Parakin vallien eteläosa. Kuvattu kaakosta. Kuvaaja Tuija Väisänen.



AKDG6889:14 Espoo Nupurinkallio. Nupurin kiinalaisparakki. Parakin vallien pohjoisosa. Kuvattu luoteesta. Kuvaaja Tuija Väisänen.



AKDG6889:18 Espoo Nupurinkallio. Nupurin kiinalaisparakin paikka saunarakennuksen takana. Kuvattu luoteesta. Kuvaaja Tuija Väisänen.




Nupurin kiinalaisparakki. Kuvat vuodelta 1918, kun parakki on alkanut jo romahtaa. Vasen kuva 10\_77, oikealla 10\_76. Kuvat EKM/Rolf Winter 1918

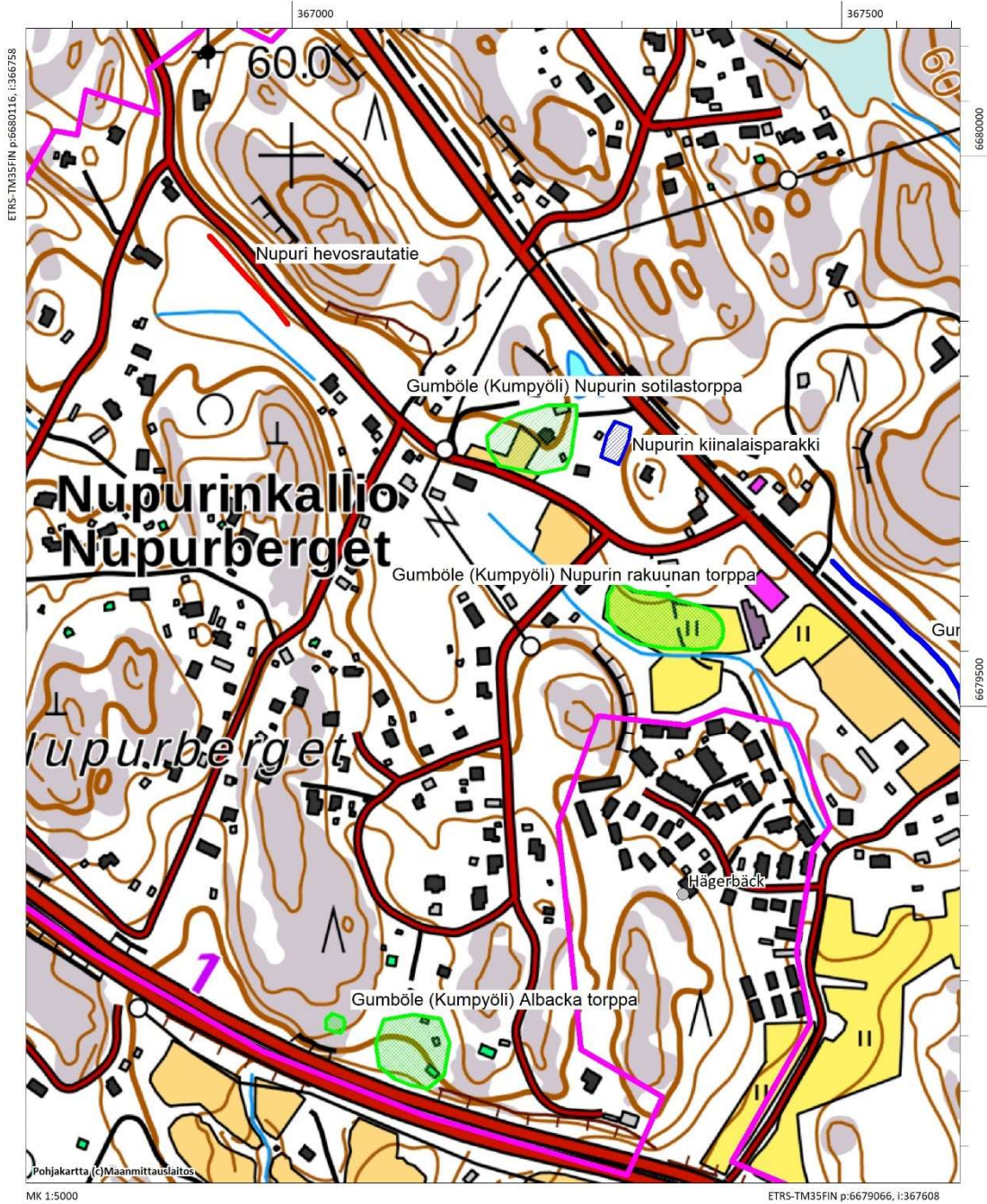


Nupurin kiinalaisparakki. Kuva 10\_75 vuodelta 1918, kun parakki on alkanut jo romahtaa. Kuva EKM/Rolf Winter 1918

Peruskarttaote ESPOO NUPURINKALLIO Asemakaava-alueen arkeologinen perusinventointi

Espoo Gumböle (Kumpyöli) Nupurin sotilastorppa  
 Espoo Gumböle (Kumpyöli) Nupurin rakuunan torppa  
 Espoo Gumböle (Kumpyöli) Albacka torppa  
 Espoo Nupurin kiinalaisparakki

- |   |                                       |   |                        |
|---|---------------------------------------|---|------------------------|
|  | inventoitava kaava-alue               |   |                        |
|  | muinajäännös, aluerajaus              | Aiemmin tunnetut kohteet muinajäännösrekisterissä:                                |                        |
|  | muu kulttuuriperintökohde, aluerajaus |  | poistettu muinajäännös |
|  | vanha ratalinja                       |   |                        |



## Gumböle (Kumpyöli) Albacka torppa

**Muinaisjäännöstyyppi:** asuinpaikat

**Alatyyppi:** torpan paikka

**Lukumäärä:** 2

**Ajoitus:** Historiallinen

**Laji:** Kulttuuriperintökohde

**ETRS-TM35FIN:** P: 6679188 I: 367112; alakohde:P: 6679211 I: 367038

**Koord. selite** Koordinaattipiste aluerajauksien keskikohdassa

**Muinaisjäännösrekisterin kuvaus:** Uusi kohde, ei aiempaa kuvausta

### **Inventointihavainnot 2021:**

Gumbölen kartanolle kuuluneen Ahlbackan torpan paikka on säilynyt Turunväylän pohjoispuolella. Se sijaitsee osoitteessa Rintinkaari 6. Alueella on pystyssä vanhoja rakennuksia ja alueen eteläosa on säästynyt uudemmalla rakentamiselta. Pihapiirissä maan alla erottuu joitakin kiviä, jotka voivat olla peräisin varhaisemmista rakennuksista. Torpan ajoitus on kuitenkin epävarma. Alueen kulttuuriympäristöselvityksen<sup>11</sup> tietojen mukaan torppa on rakennettu 1910 ja kaksi hirsirakenteista eläinsuojaa 1890-luvulla. Albackan torpan paikka on merkitty karttoihin vasta 1900-luvun alussa isojaon täydennyskartassa, sen sijaa sen eteläpuoliset Norrkulla ja Kärräng näkyvät jo 1700-luvun lopun isojakokartalla sekä senaatin kartalla. Todennäköisesti Albacka on näitä selvästi nuorempi, mutta koska vanhojen karttojen asemointi on epävarmaa, on mahdollista, että paikalla olisi jo aiemmin ollut asutusta.

Albackan torpan yhteyteen on alakohteena merkitty viereiseltä kalloilta havaittu raivattu kivikko, joka vaikuttaa rakennuksen perustukselta. Perustus muodostuu suorakaiteen muotoon kasatuista kookkaista kivistä. Koko noin 6 x 4 m, suunta luode-kaakko. Kaakkoispää laskee hieman. Rakenteen lounaisreuna on epäseltä, mutta itäreuna ja päädyt hyvinkin selkeät. Kivien koko vaihtelee noin 1 m halkaisijaltaan olevasta noin 40 cm kiviin. Kivet ovat luonnonkiviä, joita kalliolla on muutenkin.

**Digikuvat:** AKDG6889:46-49

**Aiemmat tutkimukset:** -



AKDG6889:47 Espoo Nupurinkallio. Gumböle Albacka. Kiviperustus kalliolla. Kuvattu luoteesta. Kuvaaja Tuija Väisänen.

<sup>11</sup> Vilja 2021



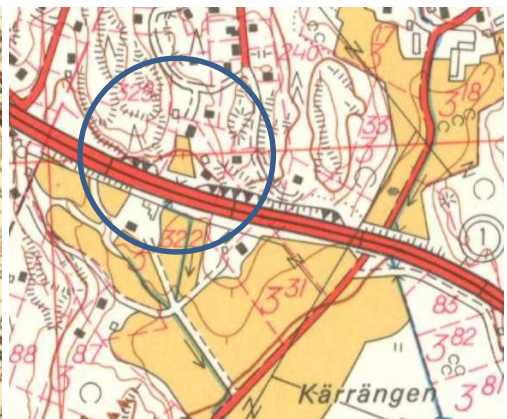
AKDG6889:49 Espoo Nupurinkallio. Gumböle Albacka. Pihapiiriä. Kuvattu luoteesta. Kuvaaja Tuija Väisänen.



Ei lainvoimainen maanmi





Vasemalla Albackan alue 1700-luvun lopun isojakokartassa. Alueelle on merkitty vain Kärängin torppa ja ilmeisesti rakenteilla oleva Norrkulla. Oikealla Senaatinkartassa rakennukset vaikuttavat olevan Käräng ja Norrkulla. Joskin Käräng-nimi on siirtynyt nykyisen Nupurintien itäpuolen torpan nimeksi.

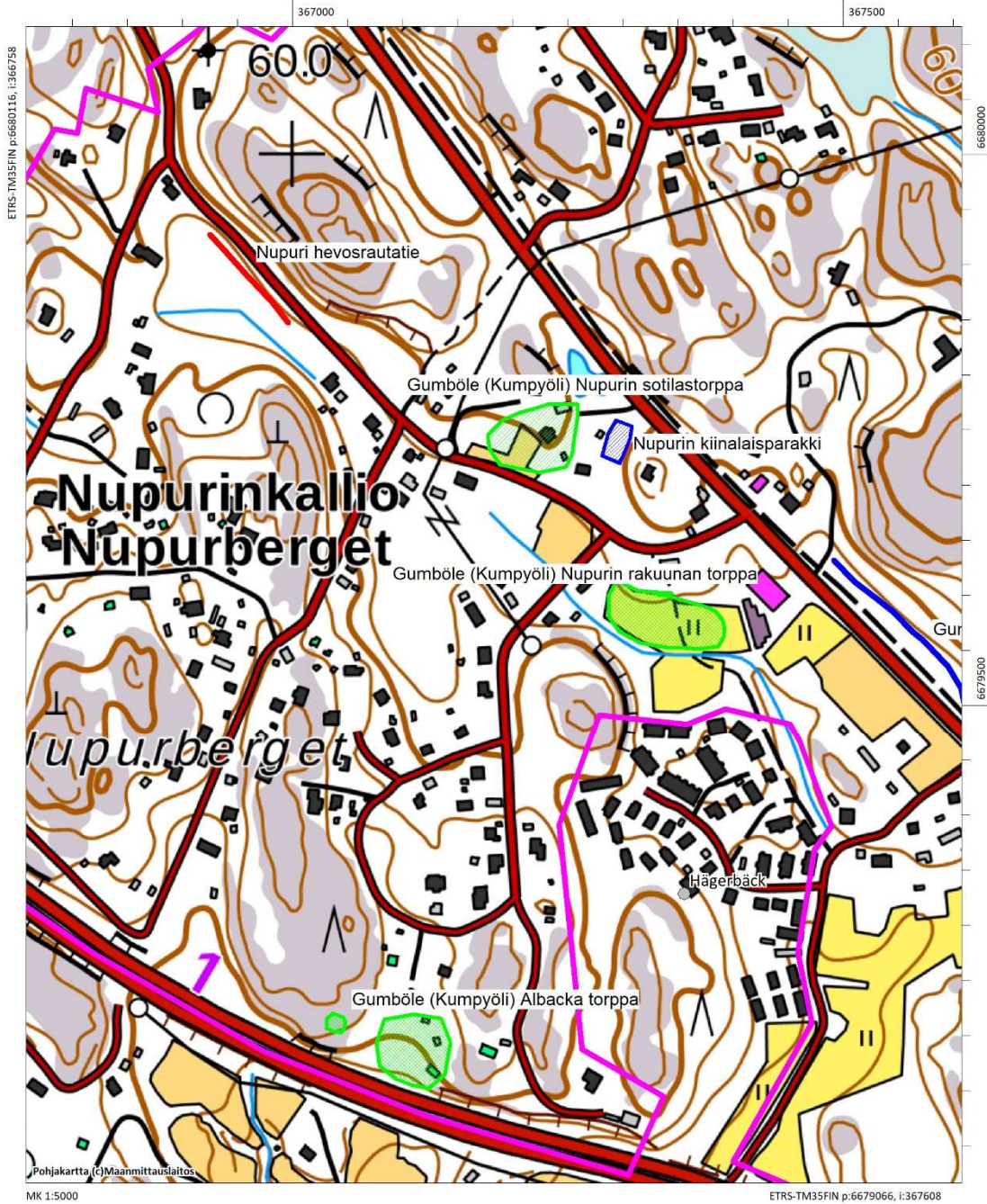


Vasemalla ote isojaontäydennyskartasta vuodelta 1909, keskellä vuoden 1945 topografikartta ja oikealla vuoden 1975 peruskartta Turunväylän rakentamisen jälkeen.

Peruskarttaote ESPOO NUPURINKALLIO Asemakaava-alueen arkeologinen perusinventointi

Espoo Gumböle (Kumpyöli) Nupurin sotilastorppa  
Espoo Gumböle (Kumpyöli) Nupurin rakuunan torppa  
Espoo Gumböle (Kumpyöli) Albacka torppa  
Espoo Nupurin kiinalaisparakki

-  inventoitava kaava-alue
  -  muinaisjäännös, aluerajaus
  -  muu kulttuuriperintökohde, aluerajaus
  -  vanha ratalinja
- Aiemmin tunnetut kohteet muinaisjäännösrekisterissä:
-  poistettu muinaisjäännös





## Gumböle (Kumpyöli) Nupurin rakuunan torppa

**Muinaisjäännöstyyppi:** asuinpaikat **Alatyyppi:** torpan paikka

**Lukumäärä:** 1 **Ajoitus:** Historiallinen

**Laji:** Kulttuuriperintökohde

**ETRS-TM35FIN:** P: 6679575 I: 367332

**Koord. selite** Koordinaattipiste aluerajauksen keskikohdassa

**Muinaisjäännösrekisterin kuvaus:** Uusi kohde, ei aiempaa kuvausta

### **Inventointihavainnot 2021:**

Nupurin rakuunantorpan paikka on merkitty 1700-luvun lopun Hagströmin karttaan Vanhatie 4 tienoille. Myöhemmissä kartoissa torpan paikka näyttää häviävän ja vain pohjoispuolinen sotilastorpan paikka säilyy asuttuna. Oletetun torpan paikan kohdalla on hylätty rakennus, jonka ympärillä on runsaasti osin hajonneita betonikivijalkoja. Alue on heinikoitunutta ja siinä kasvaa runsaasti muun muassa nokkosta. Samalla alueella on sijainnut I maailmansodan linnoitustöihin liittyneiden hakkuiden vuoksi paikalle asutettujen kiinalaisten metsätyöläisten hevostalli. Tien vieressä mahdolliset rakennusten jäännökset ja kulttuurikerrokset lienevät lähes kokonaan tuhoutuneet myöhemmässä rakentamisessa. Hieman etelämpänä pellolla voi kuitenkin olla säilynyt torppaan liittyviä rakenteita ja kiinalaistallin jäänteitä. Joskin vuoden 1944 ilmakuvasa melko lähellä tietä erottuu jotakin rakentamisen jälkiä ja nämä saattavat liittyä tähän tallirakennukseen. Kyse voi olla myös jostakin muusta toiminnasta. Paikalle tehdyissä koepistoissa ja kairauksissa ei havaittu selkeitä merkkejä kummastakaan, mutta niihin liittyvien maan alle kaivettujen rakenteiden säilyminen myös peltoalueella on mahdollista. Tien pohjoispuolella erottuu pieni pätkä pengerrytettyä tietä sekä epäselviä kiviraivauksia. On mahdollista, että alueella on ollut joitakin kevytrakenteisia rakennuksia, mutta kivikot voivat liittyä myös kohdalla olleen peltoalueen raivaukseen. Ympäristössä on myös varsin runsaasti maataloustyökaluja, piikkilankaa ja erilaista muuta metalliroskaa. Vuoden 2021 kulttuuriympäristöselvityksessä<sup>12</sup> mainitaan vanhatie 3 ja 4 kohdalla tein pohjoispuolella mahdollisesti vuodelta 1900 peräisin oleva talousrakennukset. Tällaisia ei kuitenkaan vanhemmilla peruskartoilla näy, joten tässä vaiheessa jää epäselväksi, mistä rakennuksista on kyse.

**Digikuvat:** AKDG6889:1-10

**Aiemmat tutkimukset:** -



AKDG6889:1 Espoo Nupurinkallio. Nupurin rakuunan torpan paikka ja mahdollinen kiinalaistallin paikka. Kuvattu kaakosta. Kuvaaja Tuija Väisänen.

<sup>12</sup> Vilja 2021



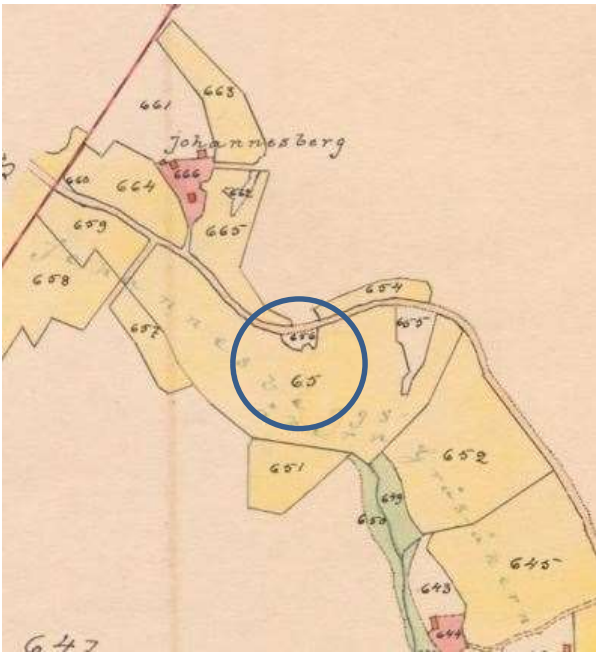
AKDG6889:3 Espoo Nupurinkallio. Nupurin rakuunan torpan paikka ja mahdollinen kiinalaistallin paikka. Alueella betoniperustuksia. Kuvattu pohjoisesta. Kuvaaja Tuija Väisänen.



AKDG6889:7 Espoo Nupurinkallio. Vanhatie 3 kohdalla alarinteessä olevia maataloustyökaluja ja rojua. Kuvaaja Tuija Väisänen.



Vasemmalla ote Hagströmin isojakokartasta 1700-luvun lopulta, oikealla ote Senaatinkartasta. Rakuunantorpan paikka merkitty sinisellä ympyrällä.



Vasemmalla ote isojaon täydennyskartasta 1909. Oikealla ote vuoden 1944 ilmakuva. Mahdollisesti kuvassa näkyvät jäljet liittyvät kiinalaisten siirtotyöläisten hevostalliin. Kyse voi kuitenkin olla myös jostakin muusta. Rakuunantorpan paikka merkitty sinisellä.

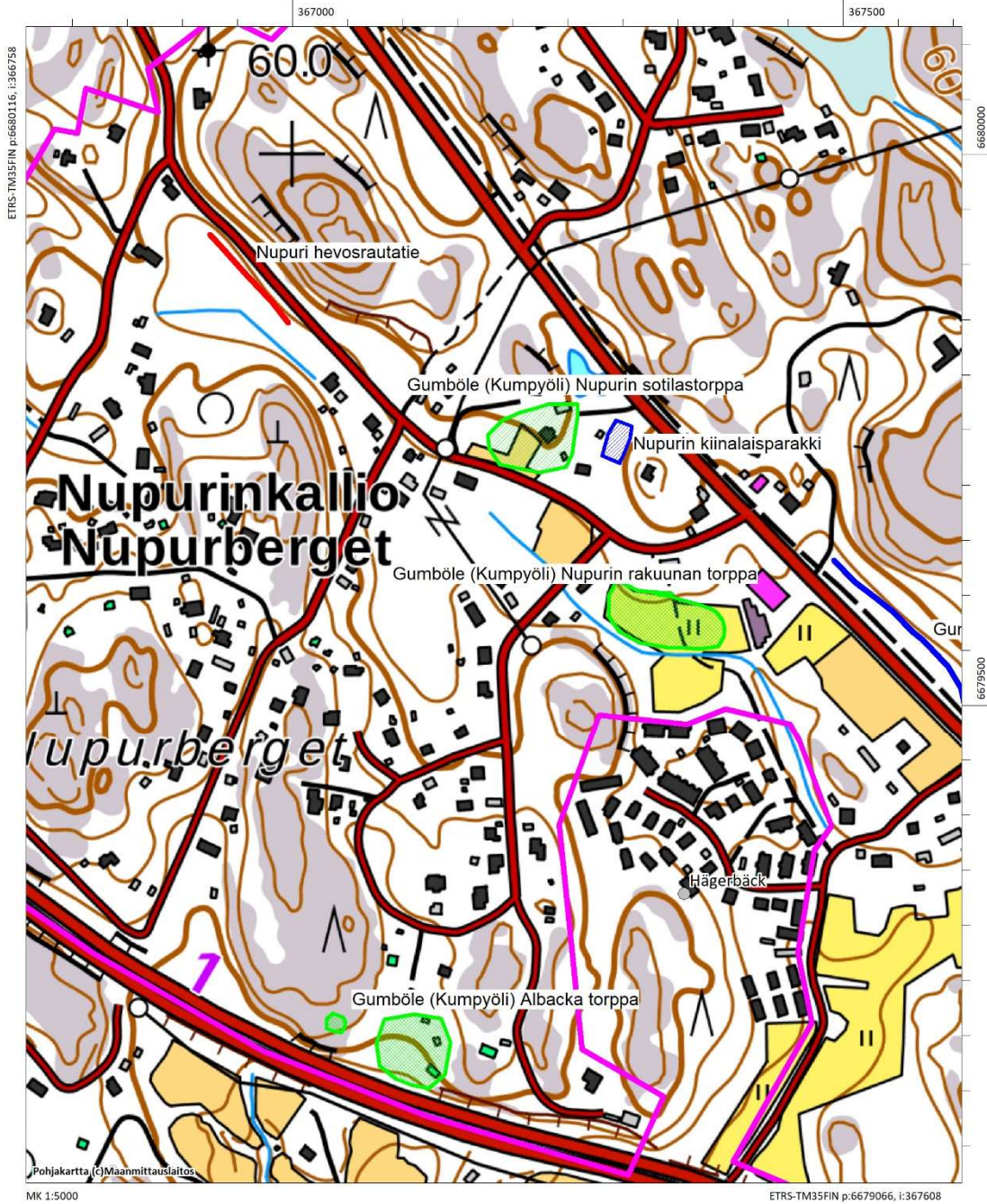


Vasemmalla ote vuoden 1958 peruskartasta. Oikealla ote vuoden 1950 ilmakuva. Rakuunantorpan paikka merkitty sinisellä.

Peruskarttaote ESPOO NUPURINKALLIO Asemakaava-alueen arkeologinen perusinventointi

Espoo Gumböle (Kumpyöli) Nupurin sotilastorppa  
Espoo Gumböle (Kumpyöli) Nupurin rakuunan torppa  
Espoo Gumböle (Kumpyöli) Albacka torppa  
Espoo Nupurin kiinalaisparakki

-  inventoitava kaava-alue
  -  muinaijäännös, aluerajaus
  -  muu kulttuuriperintökohde, aluerajaus
  -  vanha ratalinja
- Aiemmin tunnetut kohteet muinaijäännösrekisterissä:
-  poistettu muinaijäännös



## Gumböle (Kumpyöli) Nupurin sotilastorppa

**Muinaisjäännöstyyppi:** asuinpaikat

**Alatyyppi:** torpan paikka

**Lukumäärä:** 1

**Ajoitus:** Historiallinen

**Laji:** Kulttuuriperintökohde

**ETRS-TM35FIN:** P: 6679740 I: 367224

**Koord. selite** Koordinaattipiste aluerajauksen keskikohdassa

**Muinaisjäännösrekisterin kuvaus:** Uusi kohde, ei aiempaa kuvausta

### **Inventointihavainnot 2021:**

Nupurin sotilastorpan paikka on merkitty 1700-luvun lopun Hagströmin karttaan. Myöhemmissäkin kartoissa sotilastorpan alue säilyi asuttuna. Sotilastorpan alkuperäistä tarkkaa sijaintia on vaikea määrittellä, mutta todennäköisimmin se lienee sijainnut Vanhatie 5 kiinteistöllä. Todennäköisin sijainti on lähellä nykyistä vanhempaa rakennusta, mutta mitään selkeitä jälkiä varhaisemmista rakennuksista alueella ei ole havaittu. Pihaiiriä ei kuitenkaan ole kiinteistyön länsipuoliskolla muokattu kovinkaan voimakkaasti, joten tällä alueella on voinut säilyä kulttuurikerroksia ja rakenteita. Itäosassa sen sijaan sijaitsee uudehko asuinrakennus ja aluetta on muutenkin muokattu voimakkaammin. Vanhemman rakennuksen edustan pienellä peltoalueella tehtiin pintapöimintää, samoin tien toisella puolella olevalla pienellä peltoalueella. Lähinnä pohjoispuoliselta pelolta havaittiin piiposliinia, posliinia, lasiastian pala ja yksi pieni punasavikeramiikka-astian pala. Nämä on valokuvattu, mutta niitä ei luetteloitu tai otettu talteen, sillä pellon kerros oli hyvin sekoittunut.

**Digikuvat:** AKDG6889:19-23

**Aiemmat tutkimukset:** -



AKDG6889:20. Espoo Nupurinkallio. Nupurin sotilastorpan paikka. Etualan peltoaluetta pintapöimittu. Kuvattu lounaasta. Kuvaaja Tuija Väisänen.



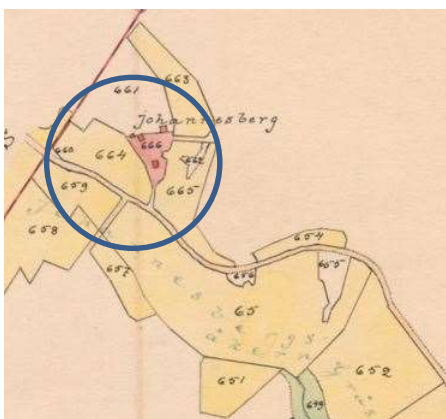
AKDG6889:19. Espoo Nupurinkallio. Nupurin sotilastorpan paikka. Nurmi-aluetta, vieressä kivikellari. Kuvattu kaakosta. Kuvaaja Tuija Väisänen.



AKDG6889:23. Espoo Nupurinkallio. Löytöjä Nupurin sotilastorpan tuntumasta pellolta. Löydöt poistettu kuvauksen jälkeen. Kuvaaja Sarri Suortti.



Vasemmalla ote Hagströmin isojakokartasta 1700-luvun lopulta, oikealla ote Senaatinkartasta. Sotilastorpan paikka merkitty sinisellä ympyrällä.

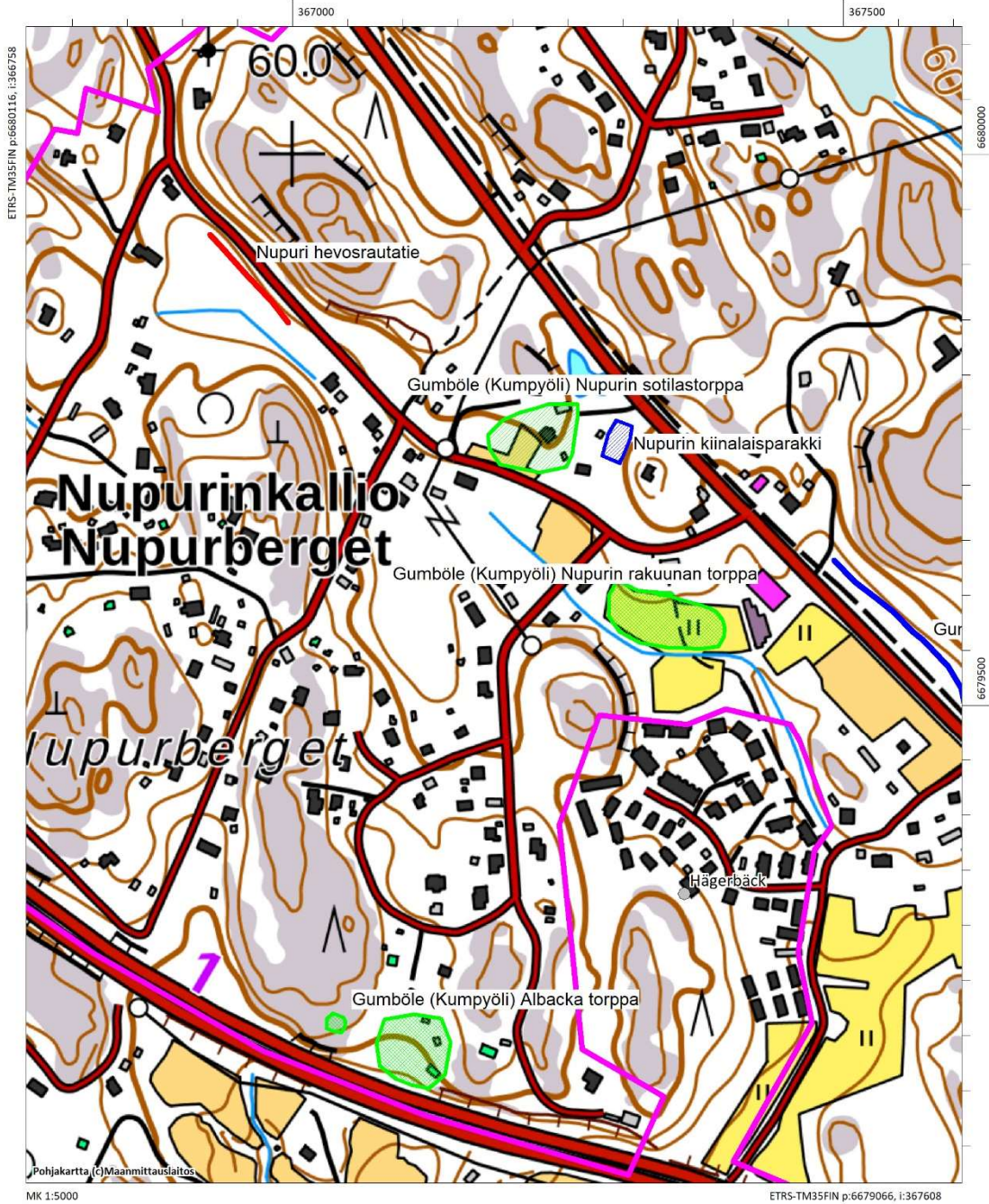


Vasemmalla ylhäällä ote isojaon täydennyskartasta 1909, alhaalla vuoden 1958 peruskartasta. Oikealla ote vuoden 1950 ilmakuvasta. Sotilastorpan paikka merkitty sinisellä ympyrällä.

Peruskarttaote ESPOO NUPURINKALLIO Asemakaava-alueen arkeologinen perusinventointi

Espoo Gumböle (Kumpyöli) Nupurin sotilastorppa  
Espoo Gumböle (Kumpyöli) Nupurin rakuunan torppa  
Espoo Gumböle (Kumpyöli) Albacka torppa  
Espoo Nupurin kiinalaisparakki

-  inventoitava kaava-alue
  -  muinaisjäännös, aluerajaus
  -  muu kulttuuriperintökohde, aluerajaus
  -  vanha ratalinja
- Aiemmin tunnetut kohteet muinaisjäännösrekisterissä:
-  poistettu muinaisjäännös



## Gumböle (Kumpyöli) Grås torppa

**Muinaisjäännöstyyppi:** asuinpaikat

**Alatyyppi:** torpan paikka

**Lukumäärä:** 1

**Ajoitus:** Historiallinen

**Laji:** Kulttuuriperintökohde

**ETRS-TM35FIN:** P: 6679459 I: 367694

**Koord. selite** Koordinaattipiste aluerajauksen keskikohdassa

**Muinaisjäännösrekisterin kuvaus:** Uusi kohde, ei aiempaa kuvausta

### **Inventointihavainnot 2021:**

Torpan paikka on merkitty jo 1700-luvun lopun Hagströmin karttaan. Mahdollisesti se on merkitty myös kuninkaankartaston karttaan. Senaatinkartalla ja Venäläisessä topografikartassa torppa on nimetty Kärrängiksi ja se sijaitsee nykyisten Nupurintie 11b ja 13 tuntumassa. 1700-luvun kartalla Kärräng on kuitenkin nykyisen Turunväylän eteläpuolella ja vuoden 1909 isojaon täydennyskartassa samaa torppaa kutsutaan nimellä Kärräng torp. Torppa on nimetty Nupurintie 11 b:n kiinteistön nimen Grås mukaan. Sen pohjoispuolella osoitteessa Nupurintie 13 on Emilsbergin torppa ja hieman etelämpänä Nupurintie 9:ssä on Grindbackan torppa. Kaikki nämä ovat Gumbölen kartanon torpan paikkoja. Oletetun Gråsin torpan paikan kohdalla on kaksi vanhempaa rakennusta, jotka ovat 1900-luvun alkupuolen asussa. Näistä kaakkoisempi on hylätty ja osittain romahtanut, mutta luoteisempi vaikutta olevan käytössä.

Luoteisen pihapiirin (Nupurintie 13) luoteisosaan on rakennettu uudisrakennus ja sen alue on muokattua. Viljan mukaan luoteinen rakennus on rakennettu viimeistään 1800-luvun lopulla ja sen on 1886 vuokrannut Emil Hellström. Vanhempien rakennusten ympäristössä maastoa ei ole muokattu voimakkaasti ja vanhempia kulttuurikerroksia ja rakenteita saattaa olla löydettävissä. Vilja kuitenkin toteaa, että 1906 rakennuksen pohjoispuolelle rakennettiin lisäosa, jossa toimi puusepänverstas. Alueella on ollut myös jo purettuja piharakennuksia.

Kaakkoisemman rakennuksen (Nupurintie 11b) lautavuorauksessa on vuosiluku 1928. Vuorauksen alla on kuitenkin hirsirakennus, jossa näyttäisi olleen punamulta. Rakennus on myös paikoillaan jo vuoden 1909 isojaon täydennyskartassa. Rakennuksen suunnan perusteella on mahdollista, että tämä olisi jo 1700-luvulla paikalla ollut torppa. Tämän rakennuksen pihassa on puretun piharakennuksen (näkyvyyden vuoden 1950 ilmakuvasa ja vuoden 1958 peruskartassa) perustus sekä pihapiirin itäpuolella sammaloitunut raivattu kiviröykkiö. Puretun piharakennuksen paikalla erottuu kairatessa tiilimuraa ja kiviä. Alueella on myös melko modernia rakennusjätettä. Kiviröykkiö on noin 3 x 3,5 kokoinen ja sen takana kaakossa on moderni pihapiiri, jossa rakentaminen on tuhonnut mahdolliset varhaisemman asutuksen jäljet.

Torpan nimi liittyyneen yhteen Hallavan alueen nimistön ja kaavakartassakin näkyvään Gråshalseninpolun kanssa.

**Digikuvat:** AKDG6889:24-30

**Aiemmat tutkimukset:** -



AKDG6889:24. Espoo Nupurinkallio. Nupurintie 13 pihapiiri. Mahdollista Gråsin torpan aluetta. Kuvattu kaakosta. Kuvaaja Tuija Väisänen





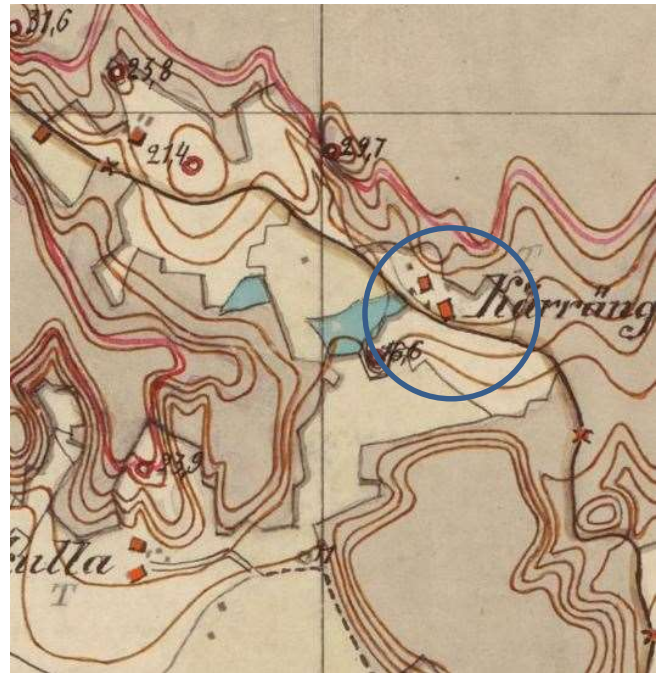
AKDG6889:25. Espoo Nupurinkallio. Nupurintie 11 pihapiiri. Mahdollista Gråsin torpan aluetta. Kuvattu lounaasta. Kuvaaja Tuija Väisänen.



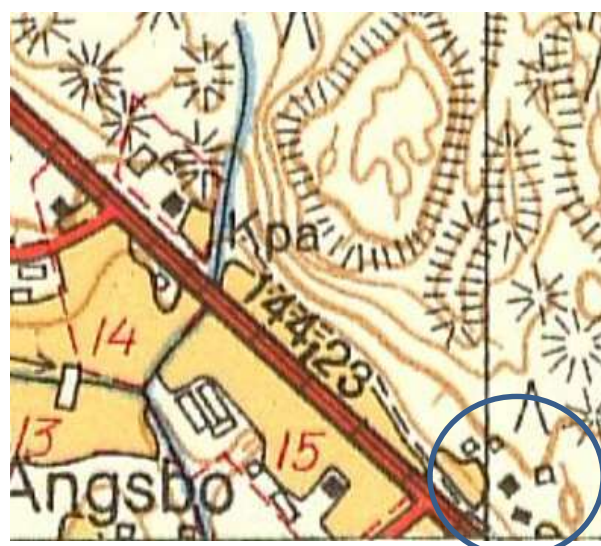
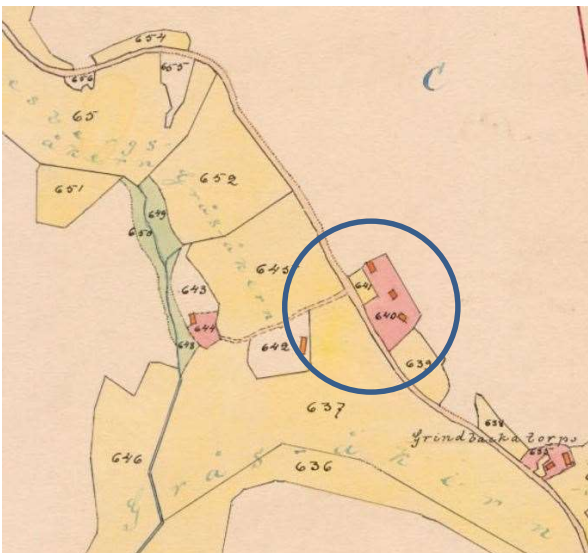
AKDG6889:29. Espoo Nupurinkallio. Nupurintie 11 pihapiiri. Mahdollista Gråsin torpan aluetta. Puretun piharakennuksen paikka. Kuvattu lounaasta. Kuvaaja Tuija Väisänen.



AKDG6889:30. Espoo Nupurinkallio. Sammaloitunut kiviröykkiö Gråsin torpan alueella. Kuvattu koillisesta. Kuvaaja Tuija Väisänen.



Vasemmalla ote Hagströmin isojakokartasta 1700-luvun lopulta, oikealla ote Senaatinkartasta. Gråsin torpan paikka merkitty sinisellä ympyrällä.



Vasemmalla ote isojaon täydennyskartasta 1909, alhaalla vuoden 1958 peruskartasta. Oikealla ote vuoden 1950 ilmakuvasta. Torpan paikka merkitty sinisellä ympyrällä.

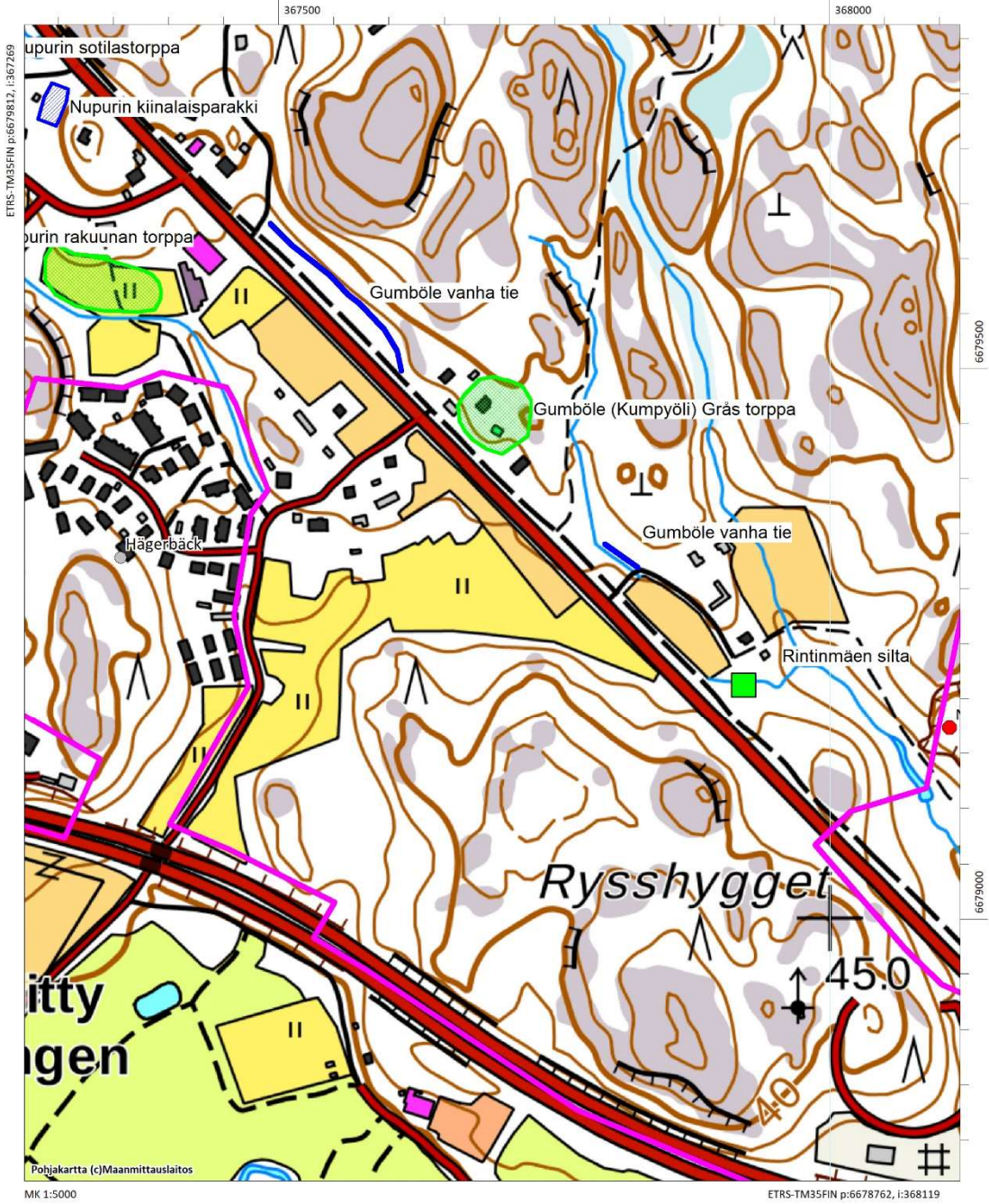
Peruskarttaote ESPOO NUPURINKALLIO Asemakaava-alueen arkeologinen perusinventointi

Espoo Gumböle vanha tie  
 Espoo Gumböle (Kumpyöli) Gräs torppa  
 Espoo Rintinmäen silta

- inventoitava kaava-alue
- muinaisjäännös, aluerajaus
- muu kulttuuriperintökohde, aluerajaus
- vanha tielinja
- muu kulttuuriperintökohde, pistetieto

Aiemmin tunnetut kohteet muinaisjäännösrekisterissä:

- kiinteä muinaisjäännös
- poistettu muinaisjäännös



## Gumböle Vanhatie

**Muinaisjäännöstyyppi:** kulkuväylät

**Alatyyppi:** tienpohjat

**Lukumäärä:** 2

**Ajoitus:** Historiallinen

**Laji:** Kulttuuriperintökohde

**ETRS-TM35FIN:** P: 6679631 I: 367492- P: 6679497 I: 367611 ja P: 6679340 I: 367795- P: 6679318 I: 367817

**Koord. selite** alku- ja päätepisteet luoteesta kaakkoon.

**Muinaisjäännösrekisterin kuvaus:** Uusi kohde, ei aiempaa kuvausta

**Inventointihavainnot 2021:**

Vanha Gumbölestä Nuuksioon kulkenut tielinja erottuu Nupurintien (tie 110 koillispuolella kahdessa eri kohdassa. Osittain tielinjaa kulkee edelleen käytössä oleva nimetön kylätie. Tielinja jatkuu Nupurintien länsipuolella edelleen käytössä olevan Vanhatienä. Tielinja erottuu tasaisena, noin 3,5 m leveänä, heinikkoisena ja harvempipuustoisena väylänä maastossa. Tien erottuvasta linjasta otettiin GPS-pisteitä. Paikoin tien kohdalla kulkee nykyään kävely- ja pyörätie. Tien eteläosassa havaittiin sillan paikka (Rintinmäen silta), joka on dokumentoitu omana kohteenaan. Tielinja näkyy jo 1700-luvun kartoissa, mutta linjaus lienee ollut sama jo aiemmin. Tielinja erottuu vielä vuoden 1950 ilmakuvassa, mutta se on merkitty pelkkänä kärrytienä tai polkuna jo vuode 1958 peruskarttaan 2041 10.

**Digikuvat:** AKDG6889:31-33

**Aiemmat tutkimukset:** -



AKDG6889:31. Espoo Nupurinkallio. Gumbölen vanha tielinja. Kuvattu kaakosta. Kuvaaja Tuija Väisänen.



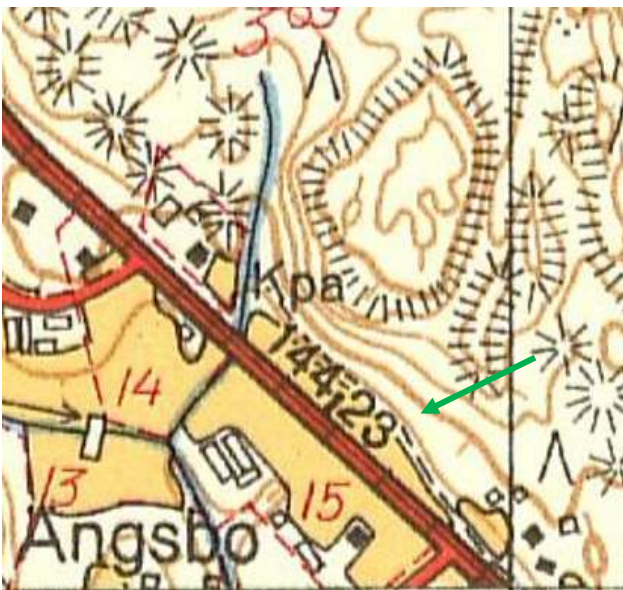
AKDG6889:33. Espoo Nupurinkallio. Gumbölen/Nupurin vanha tie. Kuvattu luoteesta.



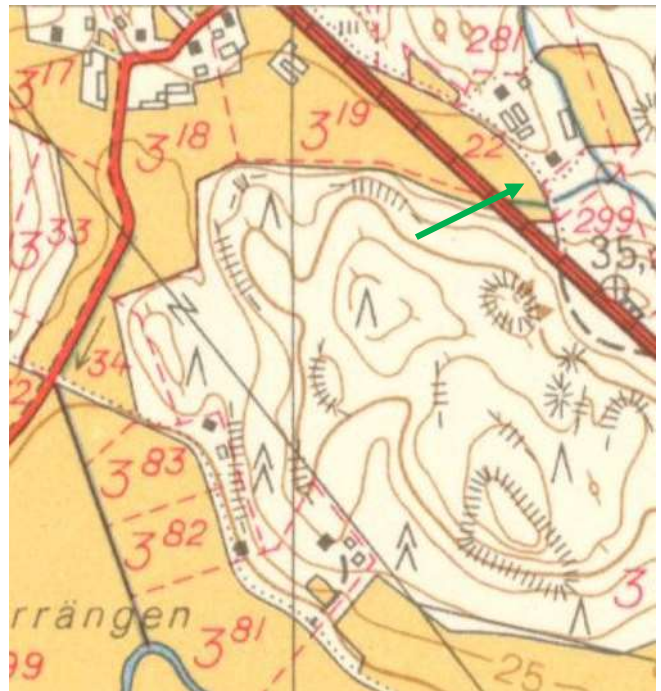
Vasemmalla tielinja Fonseenin pitäjänkartassa 1750 ja oikealla vielä käytössä olevaa tielinjaa vuoden 1939 topografikartassa 2032 12.



Vanhan tien linjaus erottuu vuoden 1950 ilmakuvassa.



Vanhan tien linjaus on merkitty osittain kärrytienä ja osittain polkuna vuosien 1958 (2041 10) ja 1961 (2032 12) peruskarttoihin. Osa linjauksesta edelleen käytössä kylätienä.



Peruskarttaote ESPOO NUPURINKALLIO Asemakaava-alueen arkeologinen perusinventointi

Espoo Gumböle vanha tie  
 Espoo Gumböle (Kumpyöli) Gräs torppa  
 Espoo Rintinmäen silta

- inventoitava kaava-alue
- muinaisjäännös, aluerajaus
- muu kulttuuriperintökohde, aluerajaus
- vanha tielinja
- muu kulttuuriperintökohde, pistetieto

Aiemmin tunnetut kohteet muinaisjäännösrekisterissä:

- kiinteä muinaisjäännös
- poistettu muinaisjäännös



## Nupurböle (Nupuri) mäkitupa

**Muinaisjäännöstyyppi:** asuinpaikat

**Alatyyppi:** mäkituvan paikat

**Lukumäärä:** 1

**Ajoitus:** Historiallinen

**Laji:** Kulttuuriperintökohde

**ETRS-TM35FIN:** P: 6680398 I: 366909

**Koord. selite** Koordinaattipiste aluerajauksen keskikohdassa

**Muinaisjäännösrekisterin kuvaus:** Uusi kohde, ei aiempaa kuvausta

### **Inventointihavainnot 2021:**

Nupurbölen mäkituvan paikka on Nupurintien (tie 110) ja Brobackantien risteyksessä, risteyksen koillispuolella, mäen päällä. Paikka löytyy Erkki Härön Espoon rakennuskulttuurin ja kulttuurimaiseman selvityksestä numerolla 234. Nykyään rakennukset on kuitenkin purettu. Härö pitää tilaa torppana tai työväenasuntona, joka olisi rakennettu 1800-luvulla. Eklund taas pitää kohdetta mäkitupana<sup>13</sup>. Kohde näkyy kuitenkin ensimmäisen kerran vasta vuoden 1958 peruskartassa. Vuoden 1926 kartassa näkyy ilmeisesti kyseisen talon talousrakennus. Rakennus erottuu kyllä myös vuosien 1944 ja 1950 ilmakuvassa. Rakennusvuosi jää kuitenkin epäselväksi. Rakennus on merkitty vielä vuoden 1990 peruskarttaan, mutta vuoden 1996 ilmakuvassa se näyttää kadonneen.

Alueella erottuu selkeä tasanne ja sen pohjoispuolella kiviä, jotka lienevät peräisin kivijalasta. muutamassa kohdassa kiviä on säilynyt muutamia päällekkäin. Laajaa yhtenäistä kivijalkaa ei havaittu, mutta alue on varsin heinikkoinen. Pihan luoteispuolella oli erittäin runsaasti kaatopaikkajätettä ja jonkinlainen pieni pengerrys.

**Digikuvat:** AKDG6889:53-57

### **Aiemmat tutkimukset:**



AKDG6889:55. Espoo Nupurinkallio. Nupurbölen torppa. Kivirakennetta. Kuvattu kaakosta. Kuvaaja Tuija Väisänen.

<sup>13</sup> Suullinen tiedonanto Christer Eklund 10.2.2022. Tieto perustuu Eklundin tekeillä olevan Nuuksion torpista kertovan julkaisun taustatyöhön.

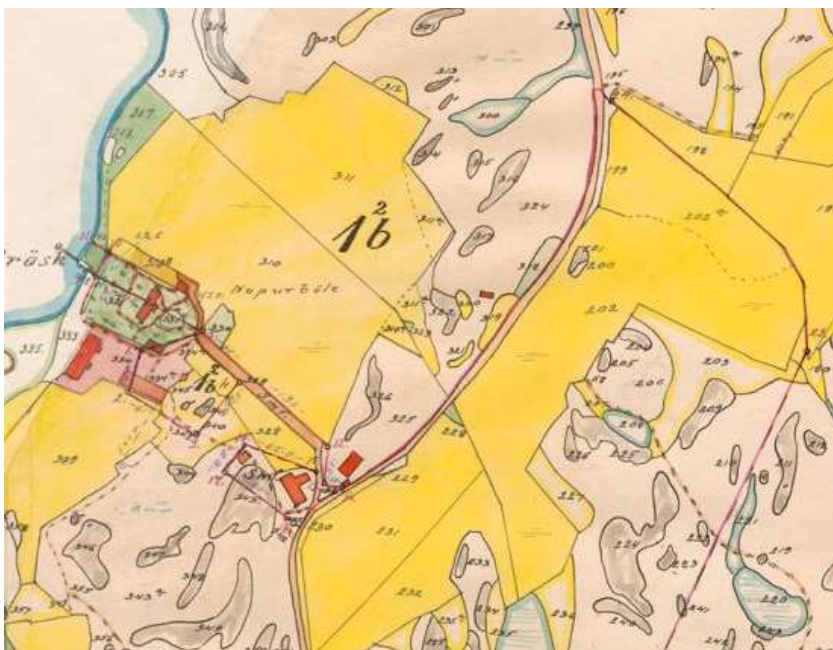




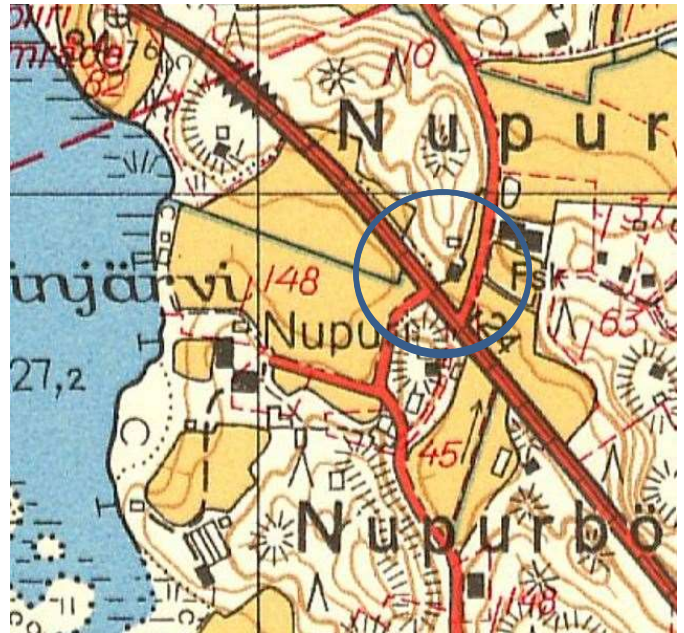
AKDG6889:53. Espoo Nupurinkallio. Nupurbölen torpan paikkaa. Kuvattu etelästä. Kuvaaja Tuija Väisänen.



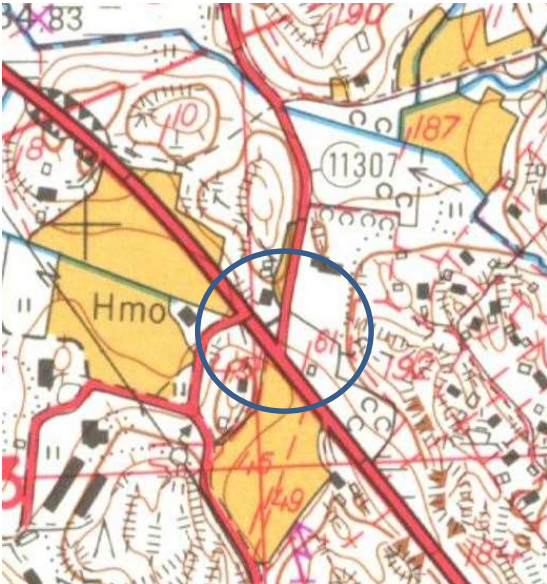
AKDG6889:57. Espoo Nupurinkallio. Yleiskuva, Nupurbölen torpan paikka. Kuvattu pohjoisesta. Kuvaaja Tuija Väisänen.



Ote vuoden 1926 lohkomiskartasta. Nupurbölen torpan paikalla on mahdollisesti piharakennus.



Vasemalla vuoden 1950 ilmakeku Nupurbölen torpan paikasta. Oikealla ote vuoden 1958 peruskartasta 2041 10. Alla vasemalla ote peruskartasta vuodelta 1990.



Yllä oikealla (423\_820\_2) ja vasemalla (423\_819\_2) valokuvat Nupurin mäkituvasta 1980-luvulla. Vasen valokuva rajattu. Kuvat Erkki Härö 1982/ Espoon kaupunginmuseon kokoelmat.

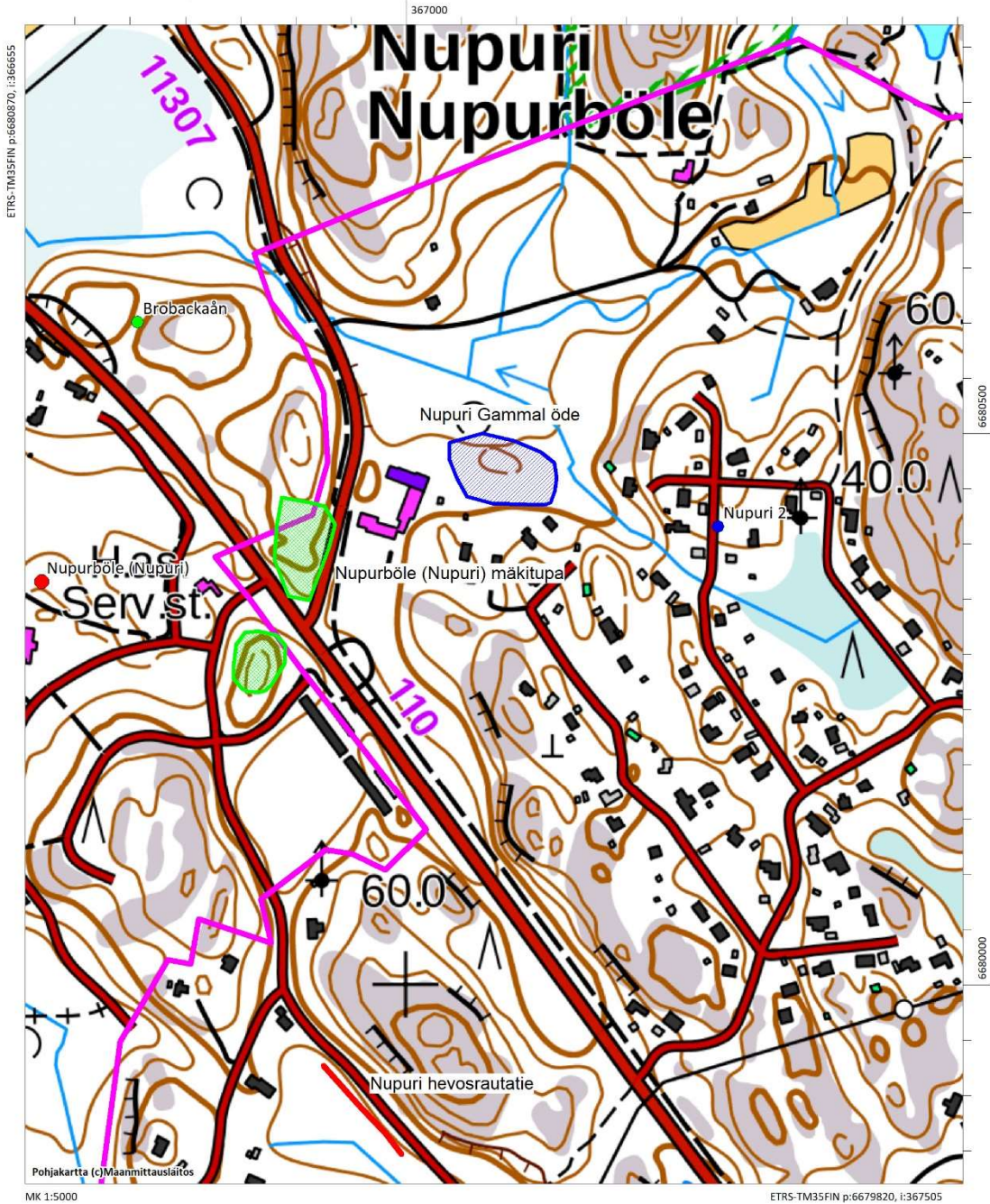
Peruskarttaote ESPOO NUPURINKALLIO Asemakaava-alueen arkeologinen perusinventointi

Espoo Nupuri Gammal öde  
 Espoo Nupurböle (Nupuri) mäkitupa  
 Espoo Nupuri Hevosrautatie

- inventoitava kaava-alue
- muinaisjäännös, aluerajaus
- muu kulttuuriperintökohde, aluerajaus
- vanha ratalinja

Aiemmin tunnetut kohteet muinaisjäännösrekisterissä:

- kiinteä muinaisjäännös
- irtolöytöpaikka
- tentatiivikohde



## Nupuri hevosrautatie

**Muinaisjäännöstyyppi:** kulkuväylät

**Alatyyppi:** rautatiet

**Lukumäärä:** 1

**Ajoitus:** Historiallinen

**Laji:** Kulttuuriperintökohde

**ETRS-TM35FIN:** P: 6679891 I: 366958

**Koord. selite** Koordinaattipiste arvioidun linjan keskikohdassa

**Muinaisjäännösrekisterin kuvaus:** Uusi kohde, ei aiempaa kuvausta

**Inventointihavainnot 2021:**

Nupurin hevosrautatie liittyy I maailmansodan aikaisiin metsätöihin alueella. Rata kulki Nupurista Espoon asemalle. Koska rata oli hyvin kevytrakenteinen, on sen linjaus suurimmaksi osaksi kadonnut maastosta. Linjaa ei missään vaiheessa merkitty virallisille kartoille, joten esitys linjasta Lohikosken<sup>14</sup> kirjassa perustuu arvioon. Vanhantien kaakkoispuolella vaikuttaa kuitenkin erottuvan matala pengerrys, joka saattaisi olla kyseinen linja. Alue on kuitenkin ollut peltona eikä ole varmuutta, ettei kyse ole vain pellon reunan penkereestä.

**Digikuvat:** AKDG6889:51-52

**Aiemmat tutkimukset:-**



AKDG6889:52. Espoo Nupurinkallio. Nupurin hevosrautatien paikkaa Vanhatien varressa. Kuvattu kaakosta. Kuvaaja Tuija Väisänen.

---

<sup>14</sup> Lohikoski 1996

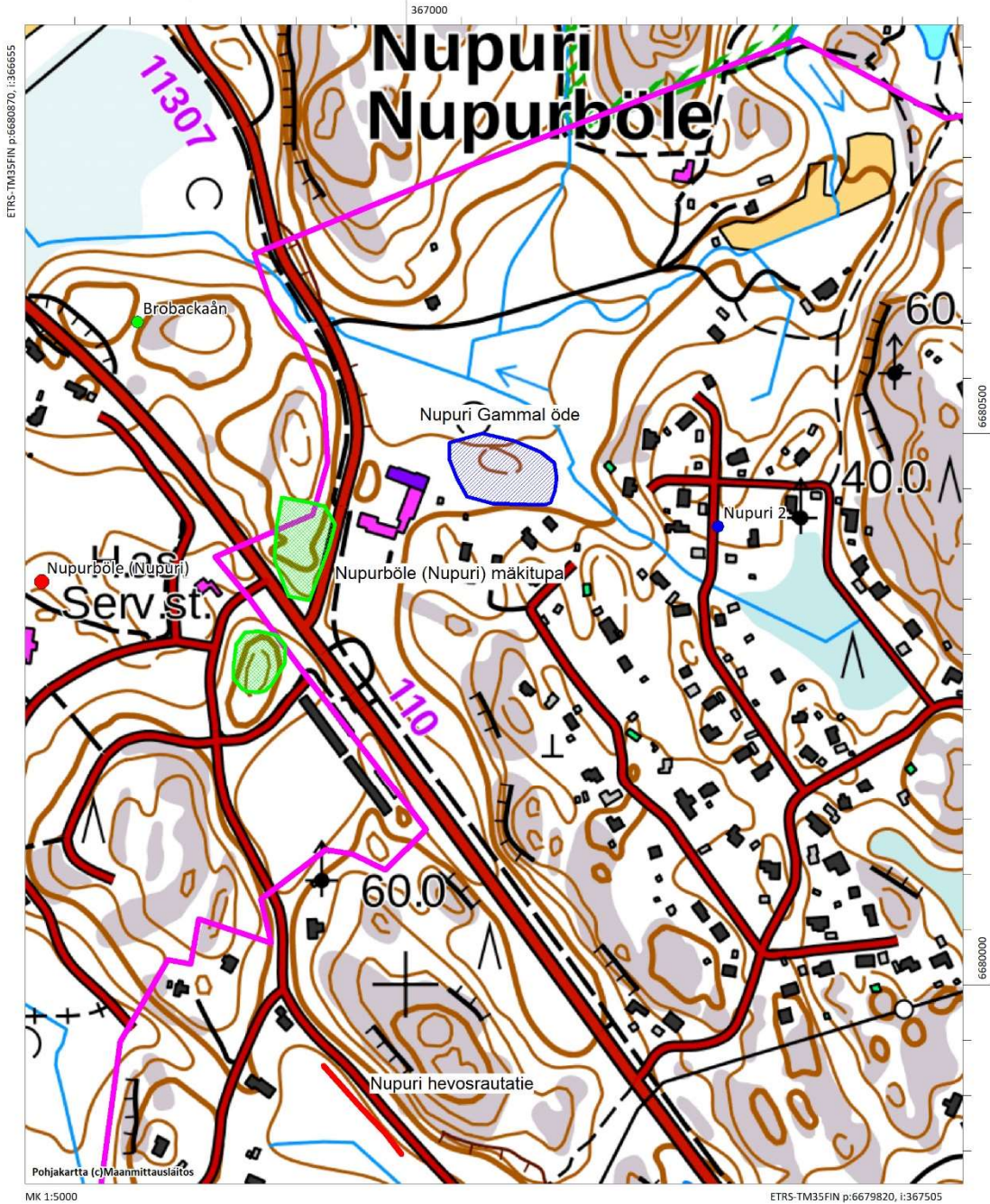
Peruskarttaote ESPOO NUPURINKALLIO Asemakaava-alueen arkeologinen perusinventointi

Espoo Nupuri Gammal öde  
 Espoo Nupurböle (Nupuri) mäkitupa  
 Espoo Nupuri Hevosrautatie

- inventoitava kaava-alue
- muinaisjäännös, aluerajaus
- muu kulttuuriperintökohde, aluerajaus
- vanha ratalinja

Aiemmin tunnetut kohteet muinaisjäännösrekisterissä:

- kiinteä muinaisjäännös
- irtolöytöpaikka
- tentatiivikohde



## Rintinmäen silta

**Muinaisjäännöstyyppi:** kulkuväylät

**Alatyyppi:** sillat

**Lukumäärä:** 1

**Ajoitus:** Historiallinen

**Laji:** Kulttuuriperintökohde

**ETRS-TM35FIN:** P: 6679216 I: 367918

**Koord. selite** Koordinaattipiste sillan keskikohdassa

**Muinaisjäännösrekisterin kuvaus:** Uusi kohde, ei aiempaa kuvausta

**Inventointihavainnot 2021:**

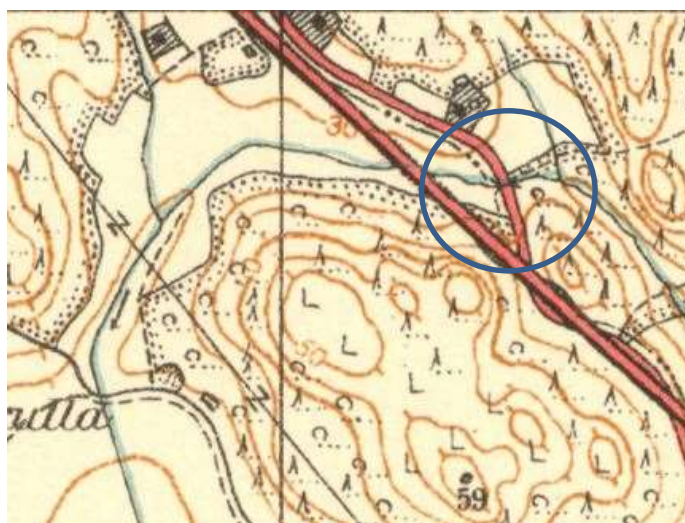
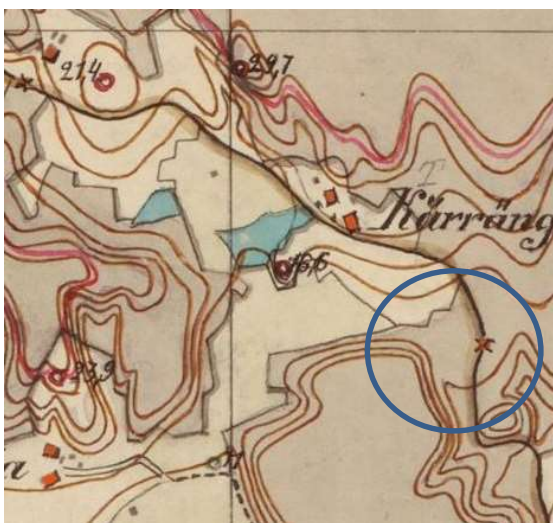
Kivistä kasattu silta, joka on Gumbölen Vanhantien linjalla. Siltä on kylätieosuuden ja nykyisen Nupurintien välissä, kohdassa, joka ei ole enää nykyisin käytössä olevaa tielinjaa. Tien itäpuolelta katsoen erottuu luonnonkiviä, joista siltaa on kasattu. Siltarumpu on kuitenkin betonia, joten siltaa on muokattu ajan saatossa. Paikalla voi kuitenkin olla säilynyt myös vanhempaa siltarakennetta, sillä silta on merkitty jo senaatin karttaan.

**Digikuvat:** AKDG6889:58

**Aiemmat tutkimukset:-**



AKDG6889:58. Espoo Nupurinkallio. Rintinmäen silta. Gumbölen vanhan tielinjan sillan paikka. Kuvattu idästä. Kuvaaaja Tuija Väisänen.



Rintinmäen silta kuvattuna Senaatin kartalla ja vuoden 1939 topografikartalla.

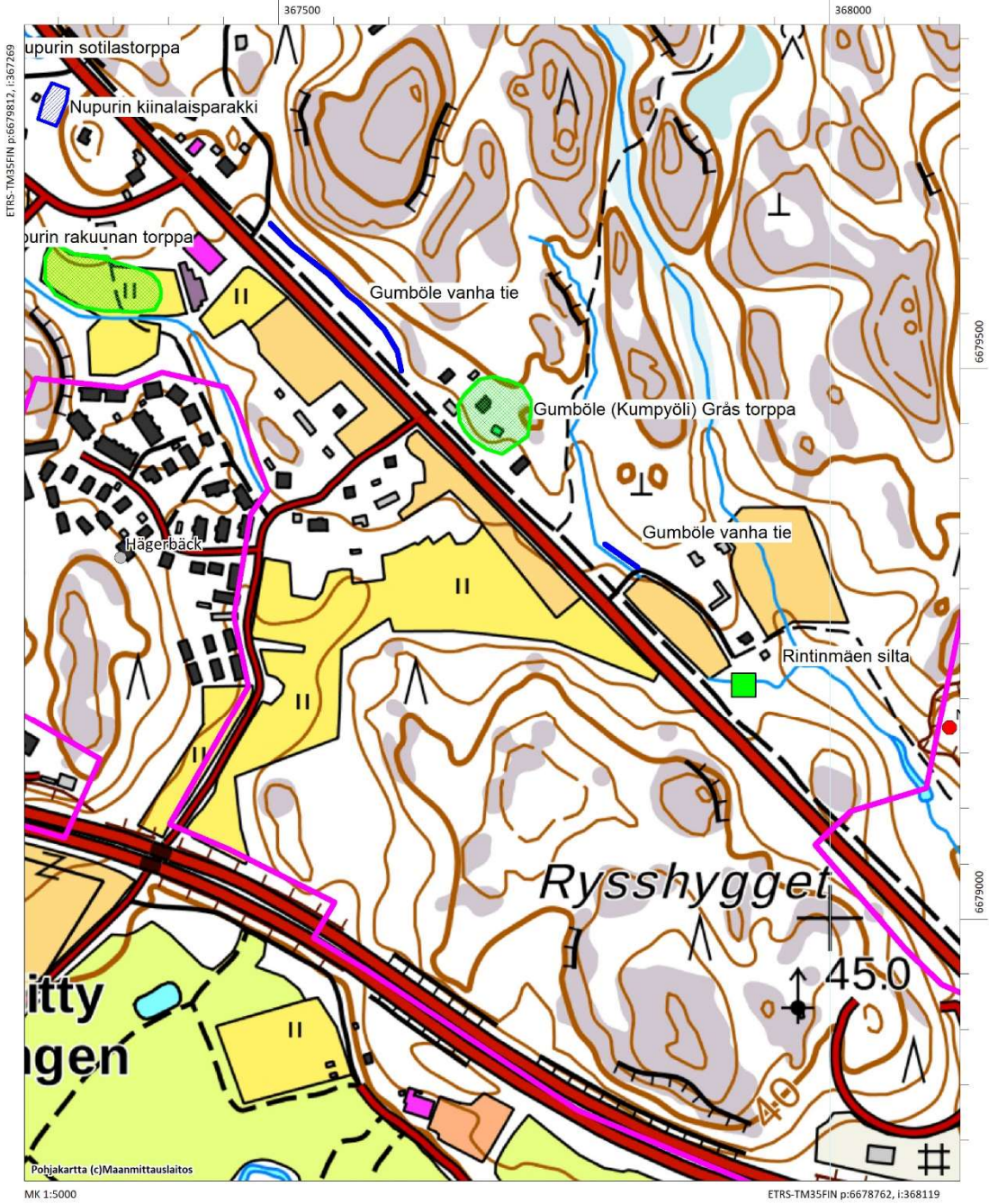
Peruskarttaote ESPOO NUPURINKALLIO Asemakaava-alueen arkeologinen perusinventointi

Espoo Gumböle vanha tie  
Espoo Gumböle (Kumpyöli) Gräs torppa  
Espoo Rintinmäen silta

- inventoitava kaava-alue
- muinaisjäännös, aluerajaus
- muu kulttuuriperintökohde, aluerajaus
- vanha tielinja
- muu kulttuuriperintökohde, pistetieto

Aiemmin tunnetut kohteet muinaisjäännösrekisterissä:

- kiinteä muinaisjäännös
- poistettu muinaisjäännös



## Tunnetut kohteet

Niittylän kansakoulu 49010044

**Muinaisjäännöstyyppi:** asuinpaikat

**Alatyyppi:**

**Lukumäärä:** 1

**Ajoitus:** kivikautinen

**Laji:** muinaisjäännös

**ETRS-TM35FIN:** P: 6679173 I: 368109

**Koord. selite** Koordinaattipiste aluerajauksen keskikohdassa

**Muinaisjäännösrekisterin kuvaus:**

**muut nimet:** Karhusuon koulu, Gumböle Björnkärr

Asuinpaikka sijaitsee Karhusuon koulun ja sen vieressä olevan suuren hiekkakuopan välissä, kallioisessa metsässä. Löydöt keramiikkaa, kvartsesineitä ja -iskoksia, pikkutaltoa, palanutta luuta ja savi-idolien katkelmia. Asuinpaikalla on löytöjen perusteella ainakin kaksi käyttövaihtetta, varhaiskampakeraaminen ja nuorakeraaminen. Näistä pohjoisempi nuorakeraaminen löytöalue on paremmin säilynyt.

**Inventointihavainnot 2021:**

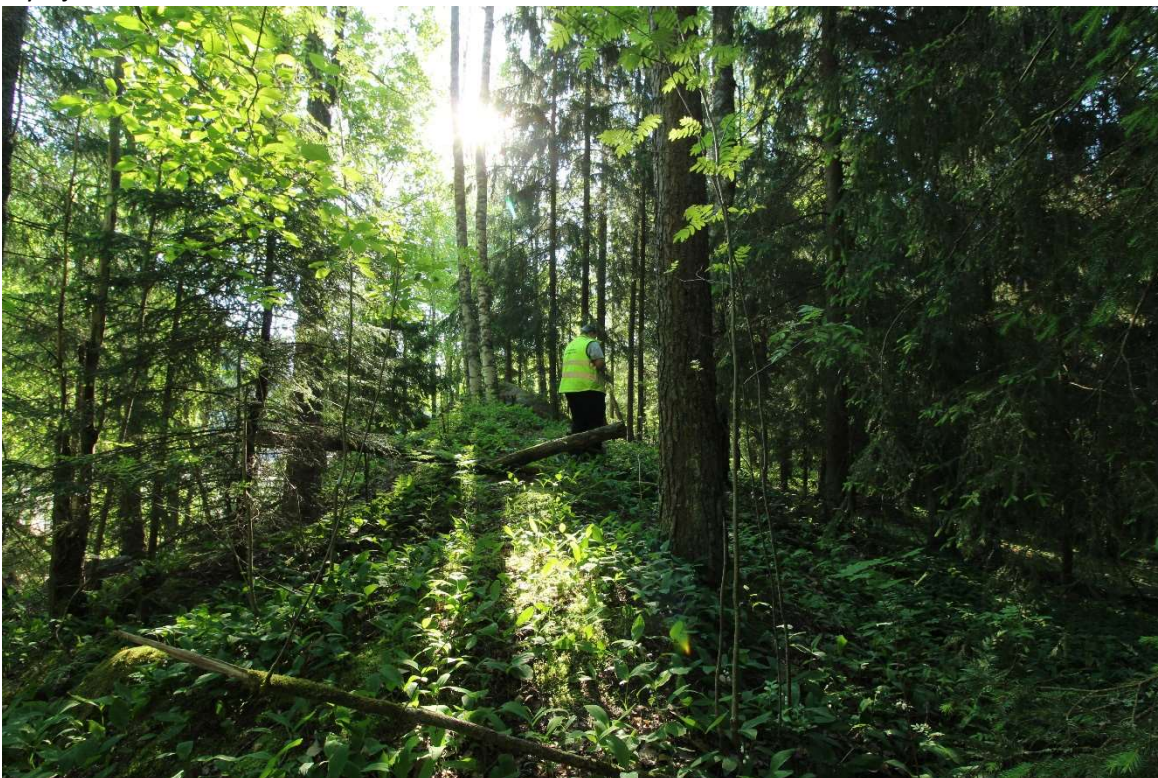
Kohteen kaakkoisin kulmaus kuuluu nyt rajattuun inventointialueeseen. Kohteen kaakkoisreuna tarkastettiin ja rajauksen reunamille tehtiin kairauksia sekä koepistoja. Alueella on jäljellä varsin kapea hiekkavyöhyke, ennen maaston muuttumista saviseksi metsänpohjaksi. Mitään kivikautiseen asuinpaikkaan viittaavaa ei havaittu rajatun inventointialueen sisäpuolella.

**Digikuvat:** AKDG6889:45

**Aiemmat tutkimukset:**

1962 Matti Huurre inventointi, 1990 Timo Jussila inventointi, 1992 Jan Fast kaivaus, 1993 Jan Fast kaivaus, 2021 Espoon kaupungin museo Mullankaivajat-hanke

**Aiemmat löydöt:** KM 15555:1-6 Asuinpaikkalöytö, KM 26166:1-2 Asuinpaikkalöytö, KM 27632:1-179 Asuinpaikkalöytöjä, KM 28202:1-439 Asuinpaikkalöytö, KM 38787:1 Asuinpaikkalöytöjä, KM 43275 Asuinpaikkalöytöjä



AKDG6889:45. Espoo Nupurinkallio. Työkuva. Kairausta Niittylän kansakoulun hiekkakuopan takana. Kuvassa Sarri Suortti. Kuvaaja Tuija Väisänen.



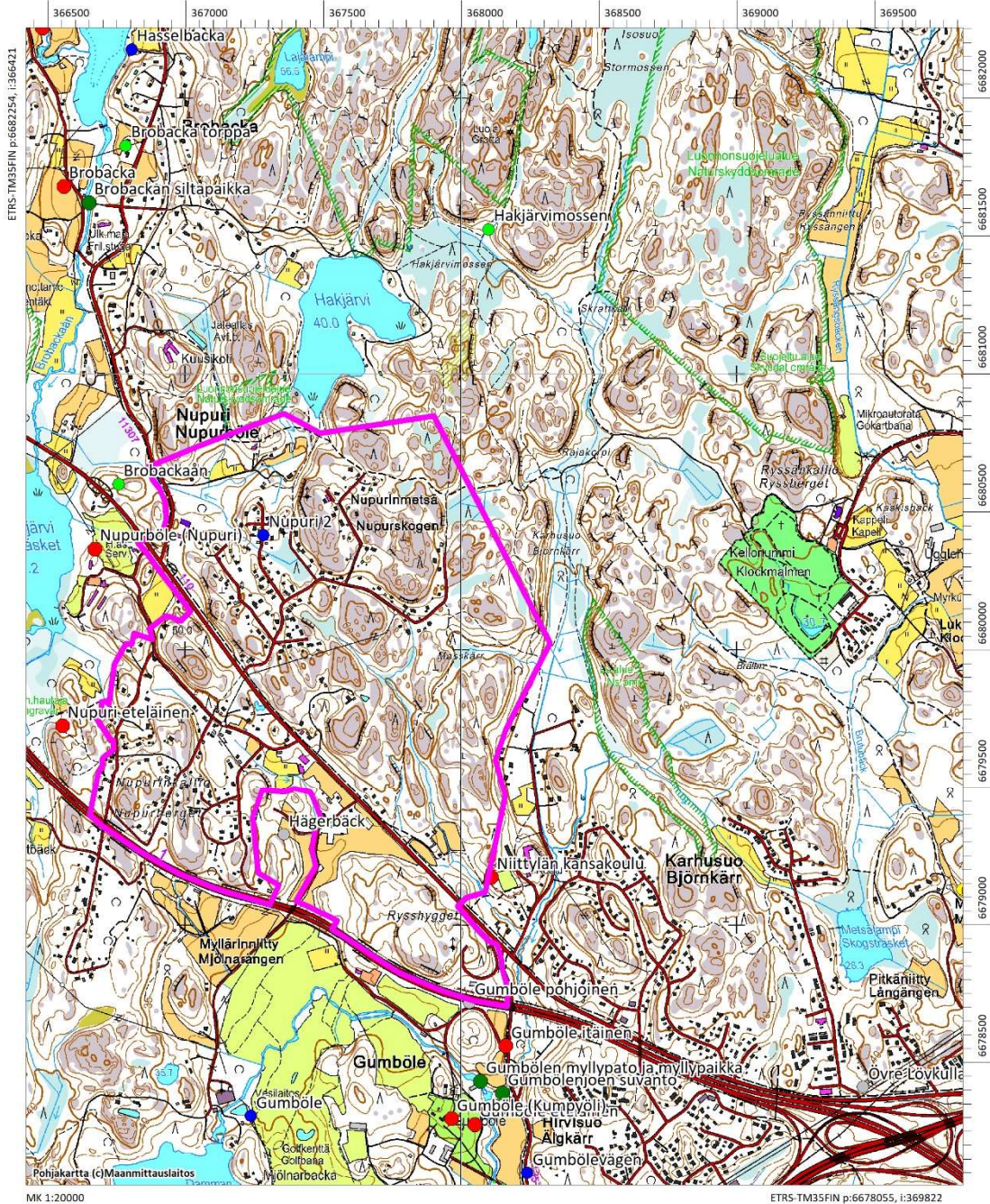
# Peruskarttaote

## Espoo Nupurinkallio Asemakaava-alueen arkeologinen perusinventointi

 inventoitava kaava-alue

Aiemmin tunnetut kohteet muinaisjäännösrekisterissä:

-  kiinteä muinaisjäännös
-  muu kulttuuriperintökohte
-  irtolöytöpaikka
-  tentatiivikohte
-  poistettu muinaisjäännös



**Nupuri 2** 100005819

**Muinaisjäännöstyyppi:** löytöpaikka

**Alatyyppi:**

**Lukumäärä:** 1

**Ajoitus:** kivikautinen

**Laji:** löytöpaikat

**ETRS-TM35FIN:** P: 6680416 I: 367283

**Koord. selite** Koordinaattipiste

**Muinaisjäännösrekisterin kuvaus:**

Niukasti hiottu pyöreäteräinen taltta (KM 19645) on löytynyt itäisestä Nupurista peltotöissä savimullasta. Löytöpaikka sijaitsee asuinrakennuksesta (tontti 49 RN:o 1:15) 50 m länteen jyrkän rinteän alapuolella.

**Inventointihavainnot 2021:**

Ks. kartta sijainnista yllä. Rekisterin kohde sijaitsee inventointialueen pohjoisosassa. Muinaisjäännösrekisterin koordinaattipiste on asutusalueella. Kuvauksen mukaan taltta on löytynyt peltotöissä. Sijainnista länteen olevalla alueella oli peltoa vielä 1970-luvulla. Alue on sama, jolla sijaitsee Nupuri Gammal öde. Koordinaattipisteen siirtämistä peltoalueelle tulisi harkita, joskin löytöpaikan tarkempi määrittely on mahdotonta.

**Digikuvat:** (AKDG6889:34-41)

**Aiemmat tutkimukset:** -

**Aiemmat löydöt:** KM 19645:1 Taltta, pyöreäteräinen



AKDG6889:45. Espoo Nupurinkallio. Nupuri gammal öde. Yleiskuvaa vanhan peltoalueen itäosasta. Kuvattu idästä. Kuvaaja Tuija Väisänen.