

Pohjantori

2021

Rakennushistoriaselvitys

Espoo



ARK — BYROO

Tilaja: Koy Louhenkulma / JMB Kiinteistöt Oy

Tilajan edustajat: Joachim Berner

/

Konsultti: Arkkitehtitoimisto Ark-byroo oy, Kustaankatu 3, 00500 Helsinki,
info@arkbyroo.fi, www.arkbyroo.fi, +358 50 574 8710

/

Työryhmä:

Marianna Heikinheimo, TKT, arkkitehti SAFA

Noora Laak, arkkitehti SAFA

Mirjami Vihma, arkkitehti SAFA

Sanni Ruikka, arkkitehti SAFA, taitto

/

Etukannen kuva: Tuntematon kuvaaja, Asuntosäätiö 1965-70. EKM.

/

Suoritusajankohta: huhti-heinäkuu 2021

Työ on luovutettu 30.7.2021.

/

ISBN: 978-952-7417-41-6 (pdf)

/

© Arkkitehtitoimisto Ark-byroo oy

Asiasanat: Espoo, Tapiola, Pohjois-Tapiola, Pentti Ahola, Kaija ja Heikki Siren, liikerakennukset, ostoskeskukset, 1960-luku, modernismi, arkkitehtuuri, rakennushistoriaselvitys, RKY

Sisällys

1. JOHDANTO	2
1.1 Kohde ja tehtävä	2
1.2 Perustiedot	4
2. POHJOIS-TAPIOLAN SUUNNITTELU JA RAKENTUMINEN	6
2.1 Pohjois-Tapiolan lähiö ja lähiökeskus Pohjantori	6
2.2 Ostoskeskukset 1960-luvulla	9
3. UUDISRAKENNUS	12
3.1 Rakennuttaja ja rakentaminen	12
3.2 Arkkitehdit Kaija ja Heikki Siren	14
3.3 Suunnitteluratkaisu	18
4. MYÖHEMMÄT VAIHEET	24
5. NYKYTILA	25
5.1 Sisätilojen inventointi	25
5.2 Ulkotilojen inventointi	38
5.3 Pihapiiri ja kaupunkikuva	46
6. JOHTOPÄÄTÖKSET	52
LÄHTEET	54
RAKENNUSLUVAT	56

1. Johdanto

1.1 Kohde ja tehtävä

Rakennushistoriaselvityksen kohteena oleva Pohjantorin ostoskeskus sijaitsee Espoon Pohjois-Tapiolassa osoitteessa Louhentie 2. Rakennus on valmistunut vuonna 1962, ja se liittyy Pohjois-Tapiolan lähiön rakentamiseen osana Tapiolan modernia puutarhakaupunkia. Aluetta reunustavat lännessä ja pohjoisessa Riippakoivunpuisto ja Seponpuisto sekä idässä ja etelässä Louhentien ja Kalevalantien katualueet. Ostoskeskuksen sijainti Pohjois-Tapiolan reunalla, pääsaapuriväylien risteyksessä on kaupunkikuvallisesti keskeinen.

Ostoskeskuksen suunnittelivat arkkitehdit Heikki ja Kaija Siren. Rakennusta ei ole suojeltu, mutta korttelialue kuuluu Museoviraston inventoimaan, Tapiolan valtakunnallisesti merkittävään rakennettuun kulttuuriympäristöön¹ (RKY 2009). Ostoskeskusta ympäröivä Pohjois-Tapiolan lähiö on rakentunut 1950- ja 1960-luvuilla ja käsittää rivitaloja, kytkettyjä pientaloja sekä kerrostaloja ostoskeskuksen pohjoispuolella. Ostoskeskuksen sisätiloja on muokattu vuosikymmenten aikana käyttäjien tarpeiden mukaan, mutta sen ulkoasu ja kaupunkikuvallinen hahmo ovat pitkälti alkuperäiset.

Rakennushistoriaselvitys laaditaan tontille suunnitellun kiinteistökehityshankkeen taustatiedoiksi ja rakennuksen tulevaisuutta koskevan päätöksen tueksi. Kiinteistö kuuluu voimassa olevassa asemakaavassa 16:13 (vahvistettu 16.8.1988) liike- ja toimistorakennusten korttelialueeseen (K). Kalevalantien katualuetta ja sen liikennejärjestelyjä koskevan kaavakehityshankkeen yhteydessä on tutkittu Pohjantorin alueen osittaista muuttamista asuinkerrostalojen alueeksi.² Ostoskeskuksen kiinteistö on yksityisomistuksessa.

Selvitys kohdistuu Pohjantorin ostoskeskuskiinteistön rakennuksiin, minkä lisäksi käsitellään lyhyesti ostoskeskuksen kontekstia Tapiolan aluerakentamisen osana sekä muiden 1960-luvun ostoskeskusten joukos-

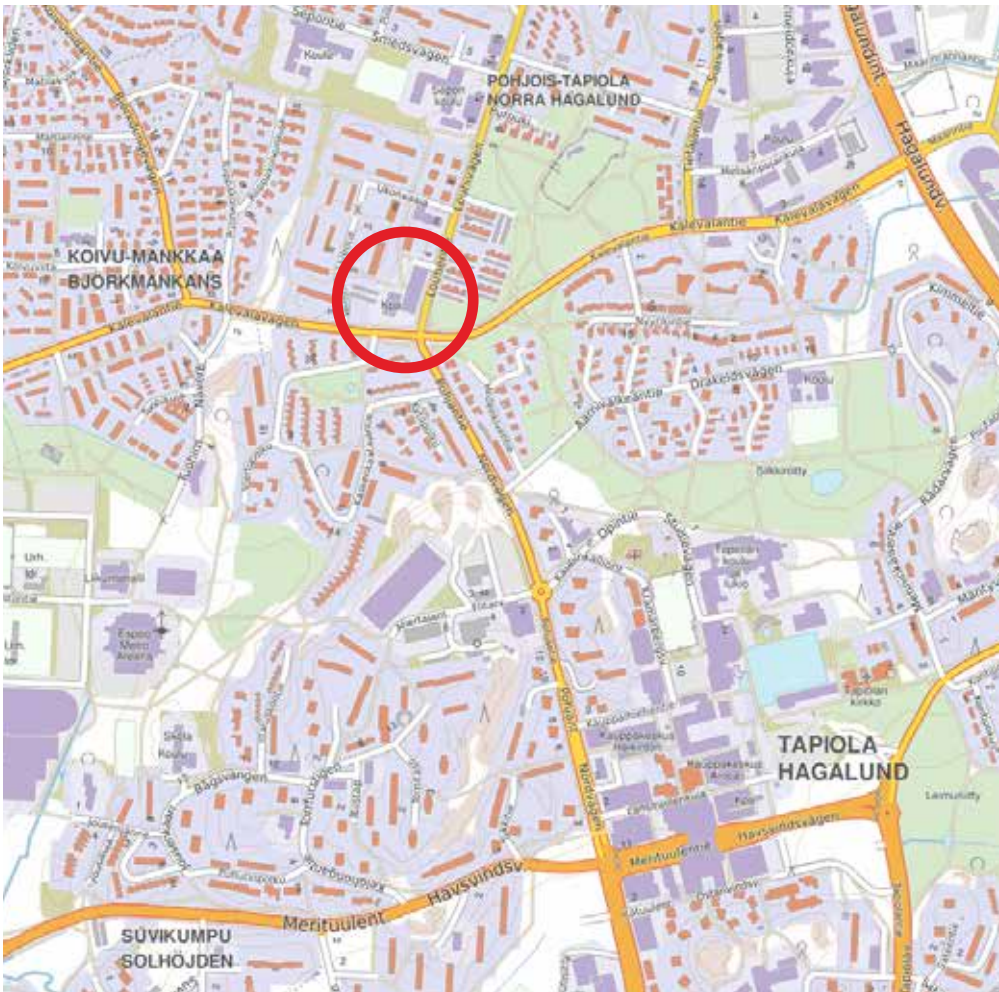
sa. Selvityksen tehtävänä on dokumentoida ostoskeskusrakennus, tunnistaa rakennuksen ominaispiirteet ja säilyneisyys sekä verrata sitä aikakauden ostoskeskusarkkitehtuuriin kulttuurihistoriallisen ja rakennustaiteellisen arvon määrittämiseksi. Myöhemmin tehdyt muutokset käsitellään yleispiirteisesti. Rakennuksen nykytila kuvataan pääpiirteissään kiinnittäen huomiota myös pihaan ja kaupunkikuvaan. Paikalla tehtiin kesäkuussa 2021 inventointikatselmus, jonka muistiinpanot on kirjattu raporttiin. Rakennuksen sisä- ja ulkotilat sekä piha-alueet on lisäksi dokumentoitu valokuvaamalla, ja valokuvien ottopaikat on merkitty pohjakaavioihin.

Työhön on sisällynyt arkisto- ja kirjallisuustutkimusta, kenttätöitä ja eri lähteistä peräisin olevan tiedon yhdistämistä ja analysointia. Helsingin kaupunginmuseon julkaisema tutkimus- ja inventointiraportti *Ostari, lähiön sydän* (2004) valottaa vähittäiskaupan kehitysvaiheita sekä ostoskeskuksen merkitystä osana 1950- ja 1960-luvun lähiötä. Vantaan kaupunginmuseon ja kaupunkisuunnittelun toimialan vastaava julkaisu vantaalaisista ostoskeskuksista *Laatua laita-kaupungilla* (2008) kattaa ajanjakson 1961–1986. Nämä julkaisut tarjoavat hyvän taustan, jota vasten tarkastella tutkittavaa ostoskeskusrakennusta. Espoolaisista ostoskeskuksista ei ole tuotettu omaa rakennushistoriallista inventointiraporttia. Lisäksi työn tausta-aineistona on hyödynnetty Karitta Laitisen ja Eija Huuhkan yleispiirteisiä selvityksiä pääkaupunkiseudun ostoskeskusten palveluista.³

³ Huuhka & Laitinen 2012.

¹ Museovirasto 2009.

² Espoon kaupunki 2019. Kalevalantien asemakaavan muutos, alue 210210. Osallistumis- ja arviointisuunnitelma.



↑ Pohjantori edus-
puistikkoineen
1960-luvulla. Atte
Matilainen. Asun-
tosäätö. EKM.

← Pohjantorin sijainti
Tapiolan alueella.
Pohjakartta MML.

1.2 Perustiedot

POHJANTORI

Rakennettu: 1962

Rakennuttaja: Helsingin Suomalainen Säästöpankki

Arkkitehti: Heikki ja Kaija Siren

Osoite: Louhentie 2, 02130 Espoo

Kiinteistötunnus: 49-16-81-1

Aiempi rakennustunnus: 49-418-1-1334-1

Kaupunginosa: Pohjois-Tapiola

Kortteli: 81

Tontti: 1

Rakennusnumero: 1

LAAJUUSTIETOJA⁴

Kerrosala yhteensä: 2 141 m²

Kokonaisala yhteensä: 2 221 m²

Tontin koko: 4 802 m²

Kerroksia: 1

KÄYTTÖHISTORIA

Rakennus on toiminut ostoskeskuksena rakennusvuodesta 1962.

ASEMAKAAVA

Kohde kuuluu voimassa olevassa Pohjankulman asemakaavassa 16:13 (vahvistettu 16.8.1988) liike- ja toimistorakennusten korttelialueeseen (K), joka rajautuu lännessä Ukonpuiston viheralueeseen (VP) ja idässä Louhentien katualueeseen. Etelässä ostoskeskuksen ja Kalevalantien välissä on pieni puistoalue (VP) sekä pysäköintialue (LPA), joka palvelee ostoskeskuksen lisäksi läheisiä kerrostaloja. Ostoskeskuksen toinen asiakaspysäköintialue (LPA) on sen pohjoispuolella Louhentien varressa. Tontin rakennusoikeus on yhteensä 1 900 k-m² ja liikerakennukset on määritelty yksikerroksisiksi. Pohjankulman asemakaava käsittää pääasiassa Kaija ja Heikki Sirenin suunnitteleman ja 1960-luvulla rakentuneen rakennussikermän. Alue on rakentunut Pentti Aholan laatiman, kilpailuvoittoon perustuneen asemakaavan mukaan.

RAKENNUSSUOJELU

Rakennusta ei ole suojeltu, mutta korttelialue kuuluu Museoviraston inventoimaan, Tapiolan valtakunnallisesti merkittävään rakennettuun kulttuuriympäristöön (RKY 2009). Lisäksi Tapiola on lisätty kansainvälisen DOCOMOMO-järjestön valikoimaan suomalaisia modernismin merkkiteoksia. RKY-alueen kuvauksessa Tapiolan kerrotaan olevan laajin ja merkittävin esimerkki toisen maailmansodan jälkeisestä lähiöiden ja asuintalojen suunnitteluideologiasta Suomessa. Alue käsittää Tapiolan yhteisen keskustan ja sitä ympäröivät viheralueiden rajaamat lähiöt, joilla kullakin on oma ostoskeskus ja koulu.

⁴ Rakennus- ja huoneistorekisteriotteen mukaan. [haettu 18.5.2021]

2. Pohjois-Tapiolan suunnittelu ja rakentuminen

2.1 Pohjois-Tapiolan lähiö ja lähiökeskus Pohjantori

Tapiola oli ihannekaupunkiprojekti, jonka voimahahmona oli Väestöliiton toiminnanjohtaja varatuomari Heikki von Hertzen. Hän julkaisi vuonna 1946 pamfletin *Koti vaiko kasarmi lapsillemme?*, jossa korostettiin terveellisen, luonnonläheisen asumisen merkitystä tiiviin ja epäterveellisen kivi-kaupungin sijaan sekä esitettiin suuntaviivoja rakennustuotannon teollistamisen mahdollisuuksien hyödyntämiseksi. Ihanteina tuli von Hertzenin ohjelmajulistuksen mukaan pitää kokonaisvaltaisesti suunniteltuja puutarha- ja puistokaupunkeja.⁵ Kokonaisvaltainen suunnittelu käsitti arkkitehti- ja maisemasuunnittelun ohella myös alueen toiminnallisuuden ja palveluiden järjestämisen.

Tapiolan suunnittelu ja rakentaminen oli yhteistyöhanke, jota varten Väestöliitto, Mannerheimin Lastensuojeluliitto, SAK, Suomen Siivili- ja Asevelvollisuusinvalidien Liitto, Virkamiesliitto ja Vuokralaisten keskusliitto perustivat vuonna 1951 yhdessä Asuntosäätiön. Heikki von Hertzen oli aiemmin samana vuonna ostanut Väestöliitolle 238 hehtaarin maa-alueen Tapiolan toteuttamiseksi Hagalundin kartanon omistaneelta Arne Grahnilta.⁶

Tapiolan suunnittelua varten perustettiin syksyllä 1951 asemakaavatoimikunta,⁷ jonka puheenjohtajana toimi Otto-Iivari Meurman. Hän oli laatinut Hagalundin alueelle varhaisempia kaavasunnitelmia, joten alueen suunnittelussa päästiin nopeasti alkuun näitä suunnitelmia tarkistamalla ja kehittämällä. Asemakaavoitus aloitettiin Tapiolan itäosasta ja alueen peruskivi muurattiin As. Oy Mäntytornin edustalle jo syksyllä 1953. Itäistä lähiötä seurasivat Tapiolan keskustan suunnittelukilpailu (1954, I sija Aarne Ervi) ja

vuodesta 1955 eteenpäin Läntisen lähiön suunnittelu, jossa suuri alue jaettiin yhdeksään osaan eri arkkitehtien suunniteltavaksi.

Alueen itäisten ja läntisten osien jo rakentuessa ryhdyttiin edistämään Tapiolan eteläisten osien ja pohjoisen lähiön suunnittelua. Eteläisiin osiin lukeutuivat Puolimatkan toteuttama Länsiranta, Hakan Hakalehto sekä Reima ja Raili Pietilän suunnittelema Suvikumpu, joka toteutui mainituista viimeisenä vaiheittain 1960-luvun kuluessa, rinnan Pohjois-Tapiolan rakentamisen kanssa.⁸

Pohjois-Tapiolan lähiön asemakaava perustuu vuoden 1958 kutsukilpailuun, jonka voitti Pentti Aholan ehdotus ”Takasuora”. Kilpailuun oli Aholan lisäksi kutsuttu Aarne Ervi ja Olli Kivinen. Aholalle kilpailuvoitto merkitsi eräänlaista läpimurtoa itsenäisenä ammatinharjoittajana ja Pohjois-Tapiolan vuonna 1960 valmistunutta asemakaavaa seurasi monien muiden ajan aluerakentamishankkeiden suunnittelu. Osaan aluerakentamiskohteista laadittiin Aholan toimistossa asemakaava, joihinkin, kuten Siltämäkeen, myös rakennussuunnitelmat.⁹

Muun Tapiolan vapaamuotoisen kaavoituksen sijaan haluttiin pohjoisessa lähiössä antaa mahdollisuus ”vähemmän romanttisen” linjan arkkitehteille esittäen näkemyksensä nykyaikaisesta kaupunkilähiöstä.¹⁰ Aholan suorakulmaiseen koordinaatistoon perustunut ratkaisu olikin kiinteämpi kuin Tapiolaan aiemmin suunniteltu väljempi ja maastoon vapaamuotoisemmin sovitettu korttelirakenne. Aholan suunnitelma kuitenkin noudatti Tapiolalle tyyppillistä periaatetta, jossa eri talotyyppejä sijoitettiin toistensa lomaan aina

5 Hurme 1991, 82; Maisala 2008, 46.

6 Hurme 1991, 105 ja MFA sa.

7 1950-luvulla maalaiskunnissa kaavoitus (tai tuolloin: rakennussuunnitelmien laadinta) oli maanomistajan ja lääninhallituksen välinen asia. Maalaiskunnalla oli vain mahdollisuus antaa lausunto suunnitelmista. Tilanne Espoossa muuttui asteittain, kun uusi rakennuslaki tuli voimaan vuonna 1959 ja Espoosta tuli kauppalaksi vuonna 1963. Erityisesti viimeksi mainittu toi merkittävän muutoksen kaupunkisuunnittelun ohjaamiseen kaavamopolin myötä. Maisala 2008, 31–32, 334.

8 MFA sa.

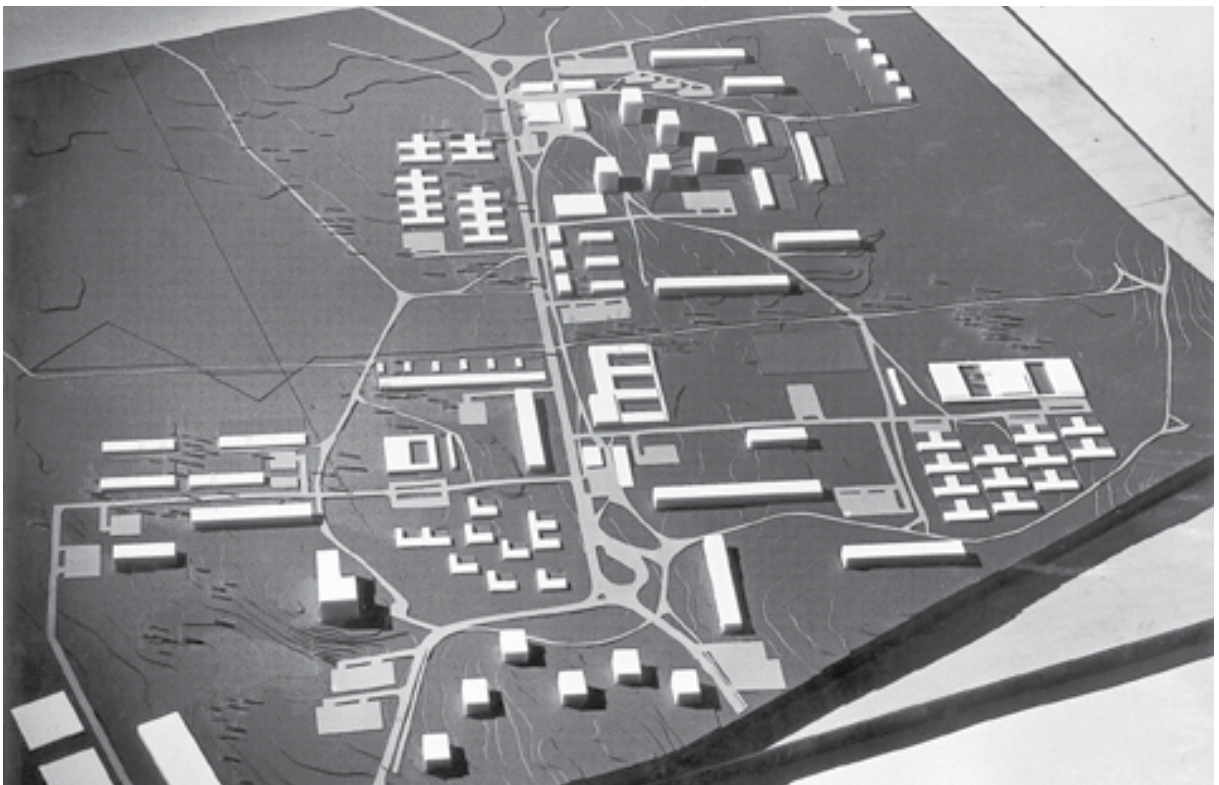
9 Monet Aholan toimiston aluerakentamissuunnitelmista sijoituivat itäiseen Helsinkiin ja hänen toimistossaan laadittiin suunnitelmat mm. Puotinharjuun, Myllypuroon, Kontulaan ja Vesalaan. Jetsonen 2002.

10 Jo 1950-luvulla heräsi kritiikkiä lähiöiden maastoon sovitetuista, väljistä suunnitteluperiaatteista sekä nukkumalähiöistä. Aholan suunnitelman voi nähdä vastauksena tähän aikalaiskeskusteluun. Von Hertzen ja Spreiregen käyttävät termiä ”un-romantic”. Von Hertzen & Spreiregen 1973, 132–133.



↑ Heikki von Hertzen perustamassa Tapiolan suunnittelutiimiä vuonna 1967. Kuvas-
sa Heikki von Hertzen, Kaija ja Heikki Siren,
Ella Hyppänen, Uolevi Itkonen, Yrjö Riiko-
nen, Veikko Santala, Lauri Niemi, Aarne Er-
vi. Matilainen Atte. Asuntosäätiö, EKM.

↓ Pienoismalli Pentti Aholan kaavasunnitel-
masta, joka edusti aiempaa kiinteämpää,
suorakulmaisen koordinaatiston varaan
rakennettua suunnitteluihannetta. Kuva
otettu kaava-alueen pohjoisosasta ete-
lään, Pohjantorin sijainti kuvan yläosassa.
Troberg MFA.





← Kaija ja Heikki Siren suunnittelivat Pohjantoria ympäröivät asuinrakennukset. Puistoaukeiden laidoille sijoitettiin matalia rakennuksia, korkeammat lamellit puolestaan metsikköön. Kai R. Lehtonen EKM.

korkeammista pistetaloista yhden perheen atriumtaloihin.¹¹ Pohjois-Tapiolan alueelle onkin ominaista eri rakennustypologioiden vuorottelu: tiiviit pientaloryhmät sijoitettiin erityisesti puistoaukeiden laidoille ja lamellitalot metsän siimekseen. Kaava-alueen rungon muodostaa Louhentie, jonka varrelle alueen ostoskeskukset, Louhentori ja Pohjantori, sijoitettiin.

Toimiva palvelujärjestelmä ja myymäläverkoston suunnitelmallinen toteuttaminen olivat Asuntosäätiön Tapiolan suunnittelulle asettamia keskeisiä tavoitteita.¹² Palvelujärjestelmän neljä tasoa muodostivat asuntokaduilla sijaitsevat elintarvikemyymälät, lähiöiden alakeskukset (esimerkiksi Pohjois-Tapiolassa sijaitseva pieni ostoskeskus Louhentori), lähiökeskukset (esimerkiksi Pohjantori) ja ylintä tasoa edustava Tapiolan kaupunkikeskus. Lähiökeskukset suunniteltiin palvelemaan 5 000–6 000 asukasta, ja ne sijoitettiin siten, että

ne pystyisivät pitämään palvelukykyensä vetovoimaisesta keskustasta huolimatta.¹³ Tärkeitä periaatteita oli lisäksi matalan ja korkean rakentamisen sijoittuminen lomittain, jolloin riittävä asukastiheys takasi lähipalvelut myös pientalojen asukkaille.¹⁴

Sirenien toimisto suunnitteli myös ympäröivien kortteleiden asuinrakennukset. Louhentien länsipuolen kerros- ja rivitalot valmistuivat samaan 1960-luvun alussa, tien itäpuolella sijaitsevat atriumtalot vuosikymmenen puolivälissä. Aholan asemakaavan pohjoisosassa rakennussuunnittelusta olivat vastuussa muut arkkitehdit. Ensimmäiset asukkaat muuttivat ostoskeskuksen viereisiin lamellitaloihin vuonna 1962 ja ostoskeskus valmistui samana vuonna. Koko Pohjois-Tapiolan kaava-alue rakennettiin nopeasti 1960-luvun aikana.

¹¹ MFA sa.

¹² Asukkaiden kannalta tärkeimpien palvelujen määrittelemiseksi suoritettiin tutkimus, minkä lisäksi Asuntosäätiöllä oli käytössään kotitalousasiantuntija Ritva Huttunen. Kulkumatkat kotien ja palveluiden välillä pyrittiin pitämään lyhyinä, ja peruspalvelujen enimmäisetäisyytenä pidettiin 250 metriä. Itkonen 1985, 307.

¹³ Itkonen 1985, 307–310.

¹⁴ von Hertzen 1985, 62–63.

2.2 Ostoskeskukset 1960-luvulla

KIVIJALASTA OSTOSKESKUKSEEN

Ostoskeskusten idea nojasi asuinlähiön väestön päivittäisten tarpeiden täyttämiseen. Vielä 1950-luvulla ja 1960-luvun alussa liiketiloja sijoitettiin esikaupungeisakin asuin kerrostalojen pohjakerrokseen ja myymäläverkko oli hyvin tiheä. Kaupan toiminnan rationalisointi, itsepalvelumyymälöiden yleistymisen sekä säilöntä- ja kylmälaitetekniikan kehitys yhdessä johtivat suurempiin myymäläyksiköihin, joihin tarvitsi toimittaa tavaraa harvemmin.¹⁵ Henkilöautojen ja jääkaappien yleistymisen kotitalouksissa vapautti kuluttajat lähimmästä myymälästä samoin kuin päivittäisestä maitokaupasta käynnistä.¹⁶

Muutosta vauhditti Helsingin kauppakamari, joka ajoi kaupan logistiikka- ja markkinointijärjestelmien keskittämistä. Kauppakamari omaksui nopeasti uudet amerikkalaiset suunnitteluperiaatteet, jotka kulkeutuivat Suomeen Ruotsista, ja alkoi aktiivisesti tuottaa suunnitteluohjeita ja –normeja ostoskeskusten mitoittamiseksi. Keskuskauppakamarin tavoitteena oli myös vaikuttaa uusien alueiden rakentamiseen ja kaavoitukseen niin, ettei ostoskeskusten ”kulutusalueelle” tullut muita kilpailijoita, eli niin kutsuttuja parasitiimymyymälöitä.¹⁷ Helsingin kauppakamarin laskelmien ja amerikkalaisten esikuvien mukaan myymäläryhmät myivät enemmän kuin samat liikkeet erilleen sijoitettuna. Lisäksi muutaman myymälän yhteenliittymä houkuttelisi luokseen myös muita palveluita: myymäläkeskitymiin laskettiin saatavan paitsi yleisliikkeitä, myös palvelu- ja erikoisliikkeitä sekä julkisia palveluja.¹⁸

15 Hankonen 1994, 233.

16 Hankonen 1994, 234.

17 Hankonen 1994, 255.

18 Elintarvikeliikkeiden jälkeen pankkikonttorit muodostivat suurimman ostoskeskusten palveluntarjoajaryhmän, sillä asuntosäästämisen myötä houkuteltavana oli runsaasti uusia asiakkaita.

Toimintojen eriyttäminen ja myymälätarpeen tarkka mitoittaminen sopivat myös arkkitehtien näkemykseen ajanmukaisesta yhdyskuntasuunnittelusta: suunnittelijat seurasivat Otto-Iivari Meurmanin hajakeskityssoppia, joiden mukaan yhdyskunnat rakennettiin yksikkö kerrallaan tietyn kokoiseksi valmiiksi kokonaisuuksiksi. Yhden valmistuessa ja täytyessä siirryttiin suunnittelemaan ja rakentamaan seuraavaa yksikköä – ideana ei ollut kasvattaa tai tiivistää valmista aluetta.¹⁹ Lisäksi myymälätilojen irrottaminen asuin kerrostalojen pohjakerroksista erillisiksi myymälärakennuksiksi edisti kerrostalon rungon standardisointia ja salli suuremman pysäköintialueen varaamisen myymälärakennuksen viereen.

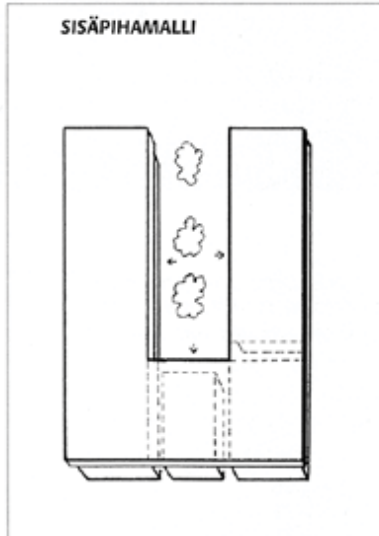
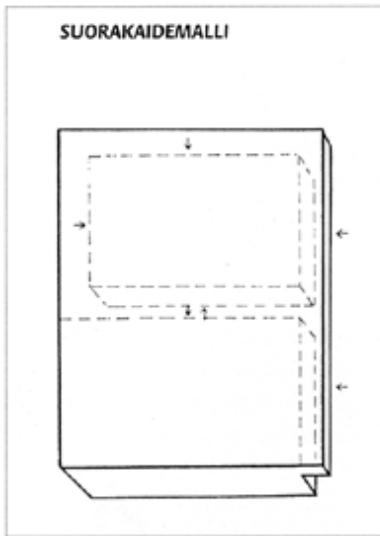
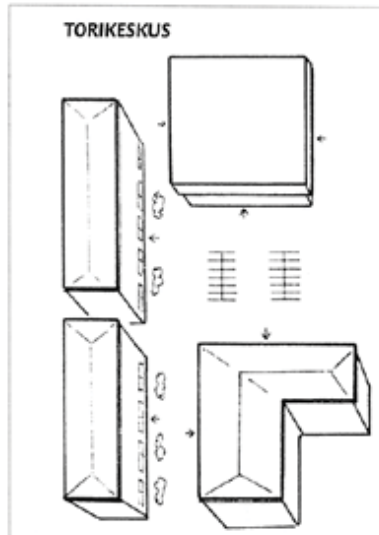
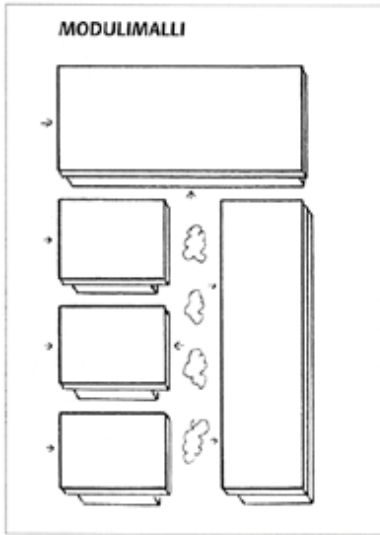
Arkkitehtikunta, esimerkiksi Aarne Ervin suulla, suhtautui myötämielisesti kehitykseen, jonka ansiosta asuin kerrostaloja saatettiin kehittää vain asuinkäytön ehtoilla, eivätkä pohjakerroksen liiketilat johtaneet rakenteellisiin kompromisseihin.²⁰

Kaupanala ja liiketilat kehittyivät kuitenkin nopeammin kuin mihin kaavoitus pystyi vastamaan. Ostoskeskuksista seuraava kehitysaskel olivat valtavyölien varrella sijaistsevat automarketit, jotka myymälätyyppinä syrjäyttivät lähiöiden keskustassa sijainneet ostoskeskukset.²¹

19 Meurman 1947, 76-83.

20 Arkkitehti Ervi toi 1950-luvulla esille ”sekatalon” eräänä epäkohtana rakennusalan kehittämisessä, koska sitä ei voitu rakentaa käyttäen hyväksi nykyajan tekniikkaa. Sekatalojen hyöty kostautui Ervin mukaan paitsi epätaloudellisissa rakenteissa myös ”myöhemmin nopeassa slummiutumisessa”. Hankonen 1994, 248. Alkup. Ervi: Mikä meillä jarruttaa rakennusalan kehitystä. Tehostaja 3/1955, 39-40.

21 Hankonen 1994, 255-256.



← Ari Luukinen ja Tuomas Santasalo esittelivät raportissaan Vanhojen ostoskeskusten kaupallinen kehittäminen (1990) Suomessa esiintyvät ostoskeskustypologiat. Kuvalähde Saresto et al, 2004.

↓ K Kaija ja Heikki Sirenin suunnittelema Pihlajamäen ostoskeskus valmistui hieman Pohjantorin jälkeen vuonna 1963. Rakennus edustaa suorakaide-tyyppiä. Tuntematon kuvaaja, 1960-luku. HKM KA.



OSTOSKESKUSARKKITEHTUURI

Ostoskeskusten kukoistuskausi alkoi talouden nousukauden ja lähiöiden rakentamisen myötä 1950-luvun lopulla noustakseen huippuunsa 1960-luvulla. Rakennustyypin kehitys sai vauhtia rakennetekniikan edistymisestä: tasakattoratkaisu, betonirunko ja suomalainen innovaatio, liimapuupalkki, mahdollistivat rakennusten runkosyvyyden kasvattamisen ja paransivat sisätilaratkaisujen joustavuutta. Tämä muutti arkkitehdin roolia myymäläsuunnittelussa: myymälämiljöö seurasi kaupanalan normeja ja suosituksia.²²

Tila- ja rakenneratkaisuihin vaikuttivat myös terveysviranomaisten muuttuneet määräykset, kun maito- ja lihaosaston välille ei tarvittu enää väliseinää. Yhtenäinen tila sopi entistä laajemmalle tuotevalikomalle ja kaupossa siirryttiin itsepalveluun.

Ostoskeskukset haluttiin sijoittaa lähiön sydämeen, eri liikennemuotojen solmukohtaan. Suomessa ja etenkin pääkaupunkiseudulla, toisin kuin ostoskeskusten kotimaassa Yhdysvalloissa, ostoskeskusten tuli olla saavutettavissa myös kävellen ja julkisilla kulkuneuvoilla.²³ Usein ostoskeskuksen pääjulkisivu antoi läheiselle pääkadulle ja takana, itse asuinlähiön suunnassa, sijaitsi rakennuksen takapuoli lastauslaitureineen ja pysäköintikenttineen. Eri liikennemuotojen erottaminen toisistaan oli oleellista.

Sari Saresto on kuvannut ostoskeskuksille tyypillisiä arkkitehtonisia ratkaisuja ja niiden kehittymistä *Ostari – lähiön sydän* –rakennushistoriallisessa selvityksessä, joka keskittyy helsinkiläisiin ostoskeskuksiin. Selvityksessä esitellään myös erilaisia ostoskeskustyyppittelyjä, joista Luukisen ja Santasalón luoma ohessa esitelty jako perustuu suomalaisiin ostoskeskuksiin. Pohjantori edustaa lähinnä moduulimallia, jossa ostoskeskus muodostuu useammasta yksiköstä, joita osin yhdistävät katokset. Ostoskeskus on tarkoitettu lähestyttäväksi useammalta suunnalta ja sen ympärille on muodostettu useita kulkureittejä.

Sareston mukaan suunnitteluideaalit muokkasivat 1960-luvun ostoskeskusten rakennusratkaisuja. Alkuvaiheessa tunnusomaista ostoskeskuksille olivat horisontaalit massat ja suuret näyteikkunapinnat. Leimalliseksi ja horisontaalisuutta korostavaksi piirteeksi muodostui ostoskeskusten otsalippa, eli tasakaton reuna-pinta, johon liikkeiden kyltit voitiin kiinnittää. Rakennukset olivat pääasiassa yksikerroksisia ja niihin saattoi lisäksi liittyä jokin maamerkinomainen osa.

Modernia elämäntapaa kuvastavat arvot viihtyvyys, elämyksellisyys ja edustavuus olivat ostoskeskussarkkitehtuurin keskiössä; niinpä myös piha-alueiden suunnitteluun panostettiin huomattavasti. Ostoskeskuksista haluttiin luoda tyylikästä ja huoliteltua arkiympäristöä: keitaita, joissa asukkaat viihtyisivät – ja tietysti kuluttaisivat enemmän. Piha-aluetta jäsennettiin istutuksin, laatoituksin, penkein ja vesialtain.²⁴

Ostoskeskukset saattoivat muodostua myös useammasta rakennusmassasta, jolloin niitä yhdistävien pihojen ja katosten rooli korostui. Rapatut seinäpinnat ja suuret näyteikkunat vaihtuivat 1960-luvun lopussa betoniin ja huomattavasti umpinaisempiin seiniin. Ostoskeskukset muuttuivat hallimaisemmiksi. Kun kaupan yksiköiden pinta-ala kasvoi ja kehityskulku vei lähemmäs automarketteja, myös kaupan välittömän ympäristön merkitys väheni, kun pihaa ei oltu tarkoitettu enää oleiluun ja virkistykseen.²⁵

24 Saresto et al 2004, 34.

25 Saresto et al 2004, 32-33.

22 Hankonen 1994, 253.

23 Hankonen 1994, 249.

3. Uudisrakennus

3.1 Rakennuttaja ja rakentaminen

Kolmessa vaiheessa toteutetun Tapiolan pohjoisen asumalähiön rakentaminen alkoi kesällä 1961. Alue-rakentamista toteutettiin antamalla suurehko alue saman arkkitehdin suunniteltavaksi ja rakentamalla kunnallistekniikkaa samaan aikaan rakennusten kanssa. Suuri osa alueelle rakennettavista asunnoista oli aravatuotantoa. Rakentaminen alkoi asuintaloista, ja ostoskeskuksen ympäristö kuului toiseen, Pohja II -rakennusvaiheeseen, joka oli koko Tapiolan rakennusvaiheista kymmenes. Asuntosäätiön tarkoituksena oli alusta saakka saada lähiökeskuksen myymälätilat käyttöön samaan aikaan ensimmäisten asuntojen valmistumisen kanssa.²⁶

Asuntosäätiö oli myynyt lähiökeskuksen tontin Helsingin Suomalaiselle Säästöpankille, joka toimi myös keskuksen rakennuttajana. Suomalainen Säästöpankki oli asuntorahoittamisen pioneeri Suomessa ja perustanut vuonna 1953 asuntosäästämisen työkaluksi asuntotilin, joka toimi julkisena luottolopauksena asuntosäästäjälle. Lisäksi pankilla oli pitkä historia Helsingin seudun asunototuotannon rahoituksessa. Sille, kuten muillekin pankeille, oli tärkeää perustaa konttoreita näkyville paikoille uusille asuinalueille uusien asuntosäästäjien houkuttelemiseksi. Vuosien 1955 ja 1968 välillä Suomalaisen Säästöpankin sivukonttorien määrä kohosi kuudesta kahteenkymmenenkahdeksaan.²⁷

Lähiökeskuksen suunnittelusta vastasivat arkkitehtien Kaija ja Heikki Sirenin ohella rakennesuunnittelun osalta Insinööritoimisto Paavo Simula & Co, saniteettitekniillisestä suunnittelusta Lämpöteknillinen Insinööritoimisto Oy ja sähkötekniillisestä suunnittelusta Insinööritoimisto Tauno Nissinen. Paavo Simula oli aikansa johtavia betonirakenteiden ja erityisesti betonisten kuorirakenteiden kehittäjiä, jonka vaikutus ulottui usein myös rakennusten arkkitehtuuriin. Puutarhasuunnitelman laati Tapiolan puutarha-arkkitehtina tunnettu Jussi Jännes. Pääurakoitsijana

toimi Rakennusliike Mauri Rätty sekä alaurakoitsijoina Metalli ja Lämpö Oy ja M. Koistisen Sähköliike.²⁸

Lähiökeskuksen rakentaminen alkoi huhtikuussa 1962. Harjannostajaisia vietettiin 14.9., ja ensimmäiset liikkeet avattiin joulukuun lopulla 1962. Sen pinta-alaksi mainittiin 1 740 m² ja tilavuudeksi n. 7 000 m³. Keskuksen rakennuttaja ja omistaja Helsingin Suomalainen Säästöpankki asettui itse itäisen rakennuksen eteläpäättyyn ja vuokrasi muut liiketilat edelleen. Liikehuoneistoja oli kaikkiaan kahdeksantoista, joista ainoastaan yksi oli vailla vuokralaista maaliskuussa 1963. Säästöpankin sivukonttorin lisäksi vasta valmistuneessa lähiökeskuksessa aloitti kaksi elintarvikemyymälää, Helsingin Osuuskauppa ja Tapiolan Liha ja Herkku, sekä baari Priossa. Eri alojen liikkeitä olivat Kemikaliliike Louhetar, Valko Pesula Oy, Rautatiekirjakauppa Oy:n kioski, Pohjois-Tapiolan Kirjakauppa, T:mi Yleis-Myynti, Parturiliike Toini Ahonen, Kamppaamo Meeri Lindholm, Lastenpukimo Pami, Jalkineliike Teuvo Nenonen, Käsityö- ja Kodinsisustusliike Villa-Kerä, Tekstiililiike E. Vainio, Louhen Asuste sekä Tapiolan Kukka. T:mi Yleis-Myynti mainosti myyvänsä muun muassa televisioita.²⁹

²⁸ Asuntosäätiön tiedotuslehti Tapiola Tänään n:o 10/1963.

²⁹ Asuntosäätiön tiedotuslehti Tapiola Tänään n:o 33/1962, n:o 7/1963 ja n:o 10/1963.

²⁶ Asuntosäätiön tiedotuslehti Tapiola Tänään n:o 2/1962.

²⁷ Siltala & Luukko 2001, 95-96 ja 109-110.



↑ Pohjantorin lähiökeskus harjannostopäivänä vuonna 1961. Asuntosäätiön tiedotuslehti Tapiola Tänään n:o 33/1962.

3.2 Arkkitehdit Kaija ja Heikki Siren

Heikki Siren (1918-2013) ja Katri (Kaija) Tuominen (1920-2001) opiskelivat arkkitehtuuria samalla vuosikurssilla Teknillisessä korkeakoulussa. Pari avioitui vuonna 1943, kun molemmat olivat vielä opiskelijoita. Heikki valmistui arkkitehdiksi 1946 ja Kaija 1948. Heikki saavutti ensimmäisen palkinnon Rovaniemen kirkkokilpailussa vuonna 1948 ja seuraavana vuonna Kaija ja Heikki saivat jaetun toisen palkinnon Otaniemen asemakaavakilpailussa. Arkkitehtitoimisto Kaija ja Heikki Siren perustettiin virallisesti vuonna 1949. Otaniemen kilpailu oli toimiston kannalta ratkaiseva, sillä se johti toimeksiantoon Teekkarikylän suunnittelun muodossa. Seuraavan vuosikymmenen aikana Kaija ja Heikki Siren osallistuivat useisiin arkkitehtuurikilpailuihin, joissa menestys poiki heille lukuisia toimeksiantoja.³⁰

1950-luvulla Kaija ja Heikki Sirenin toimisto lukeutui jo suomalaisen arkkitehtuurin kärkeen. Sirenien suunnittelemat kohteet, esimerkiksi Teekkarikylän asuinrakennukset ja kappeli (1950-1973), Kansallisteatterin pieni näyttämö (1954), Lahden konserttitalo (1954) sekä Tapiolaan suunnitellut koulu- ja asuinrakennukset (1954-1966), olivat laajasti edustettuna suomalaista arkkitehtuuria esittelevissä julkaisuissa kuten Arkkitehti-lehdessä ja Suomi Rakentaa -näyttelyissä sekä lukuisissa ulkomaisissa julkaisuissa.³¹

Vuonna 1953 Sirenien toimisto osallistui Tapiolan keskustan arkkitehtuurikilpailuun sekä voitti Asuntoreformikilpailun. Tämä kiinnitti Asuntosäätiön toiminnanjohtajan Heikki von Hertzenin huomion ja Sirenit pyydettiin mukaan suunnittelemaan Tapiolaa.³² Tapiolassa Sirenien suunnittelemissa rakennuksissa ovat mm. Aarnivalkean koulu (1957) sekä huomattava määrä omakoti-, rivi ja asuinkerrostaloja 1950- ja erityisesti 1960-luvulta. Pohjantorin aikalaisia ovat lamellitalot As. Oy Itäpohja (1961), As. Oy Karhunranta (1962) ja As. Oy Otsonlinna (1962) itäisessä lähiössä sekä

ketjutalo As. Oy Kehräjä (1960) ja lamellitalo As. Oy Iltarusko (1961) läntisessä lähiössä. Sirenien suunnittelemaan Pohjantorin rakennussikermään³³ kuuluu lähiökeskuksen lisäksi kiinteistöosakeyhtiö Sammonpaja sekä seitsemän asunto-osakeyhtiötä: lamellitalot As. Oy Pohjankoto (1963), As. Oy:t Pohjantaival, Pohjanrusko ja Kurjenmiekka (1962-64), rivitaloryhmä As. Oy Ukonvaaja sekä Louhentien toisella puolella oleva matala atriumtalojen ryhmä As. Oy Louhentie 1 (1966). Kokonaisuuteen kuuluu Tapiolalle tyyppilliseen tapaan erityyppisiä asuinrakennuksia neljän perheen taloista kerrostalolamelleihin ja rivitaloryhmästä atriumtaloihin.

1950-luvun kohteissa Sirenien materiaalipalettiin kuuluivat maalaamaton puu ja puhtaaksi muurattu punatiili. 1960-luvulle tultaessa ilmaisu muuttui: rakennusten väritys oli usein mustavalkoinen ja materiaaleina käytettiin valkoiseksi slammattua tai maalattua kahitiiltä, betonia ja mustaksi maalattuja puuosia.³⁴ Sirenien aiempaa pelkistetyimmän 1960-luvun arkkitehtuuri-ilmaisun esikuvana on pidetty Ludwig Mies van der Rohen arkkitehtuuria ja myös Sirenit ovat itse tuoneet yhteyden esiin, joskin innoituksen lähteitä oli muuallakin. Juhana Lahti nostaa van der Rohen vaikutteet esiin *Kaikki ja ei mitään* näyttelyjulkaisussa erityisesti Pohjantorin linjakkaan arkkitehtuurin kohdalla.³⁵

Kiinnostavan vertailukohdan Sirenien tuotannossa Pohjantorille tarjoaa Helsingin Pihlajamäen ostoskeskus, joka valmistui hieman läntisen verrokkinsa jälkeen vuonna 1963. Tätä aiemmin Sirenit olivat osallistuneet sekä Tapiolan keskustan (1953) että Munkkivuoren ostoskeskuksen (1957) arkkitehtuurikilpailuihin ja molemmat ehdotukset oli lunastettu. Tuomarit

30 Standertsjöld 2020, 29-30; Nikula 2013.

31 Standertsjöld 2020, 31.

32 Standertsjöld 2020, 36-37.

33 Asuntosäätiön hallituksen puheenjohtaja ja Tapiolan rakennuttamisen voimahahmo, varatuomari Heikki von Hertzen nimittää yhtenäisen kokonaisuuden muodostamia rakennusryhmiä *sikermiksi* Tapiolan lähiöistä kirjoittaessaan. Pohjantorin lähiympäristön kokonaisuus on *sikermä Kaija ja Heikki Siren IV*. Von Hertzen 1985.

34 Nikula 2013.

35 Lahti 2020, 23; Standerskjöld 2020, 31.



← Kaija ja Heikki Siren toimistossaan Lutta-saarella vuonna 1954. Tuntematon kuvaaja. Siren Arkkitehdit. EKM.

↓ Sirenien suunnitelma Asunto Oy Kehräjä. Eero Troberg, 1960. Asuntosäätiö. EKM.





↑ Sirenien suunnittelemaan Pohjantorin rakennussikermään kuuluva As. Oy Pohjanrusko rakenteilla. Tuntematon kuvaaja, 1962-1963. Asuntosäätiö. EKM

pitivät Sirenien ehdotuksia keskitettyinä ja tiiviinä aikana, jolloin vallalla oli väljempi suunnitteluihanne. Rakennustyyppi oli siis Sireneille tuttu ja ideoita oli kehitetty pitkin 1950-luvun loppua.³⁶ Hieman Pohjantoria pienempi, suorakaidetyyppiä edustava Pihlajamäen ostoskeskus oli varustettu katetulla keskuskäytävällä. Sen voimakasta otsalippaa ei ole Pohjantorin tapaan varustettu rakennusta ympäröivillä pylväsristöillä. Rakennus edustaakin suurine ikkunapintoineen ja selkeine linjoineen tyyppillistä 1960-luvun ostoskeskusta. Erityisinä piirteinä Pihlajamäen ostoskeskuksessa olivat alun perin profiloituneet kuparipellillä päällystetyt sokkeli ja lipan otsalista, jotka patinoituivat tummiksi säestämään mustaksi maalattuja teräsikkunoita. Pihlajamäen ostoskeskuksen sijainti on

³⁶ Lahti 2020, 23.

lähiossa keskeinen, mutta ei kaupunkikuvallisesti yhtä voimakas kuin aukiutilan laidalla sijaitsevan Pohjantorin. Pihlajamäen ostoskeskus on arvioitu Helsingin kaupunginmuseon ostoskeskusinventoinnissa (2004) korkeimpaan luokkaan. Sen arkkitehtuurin todetaan olevan harkittua ja viimeisteltyä, se on melko hyvin säilynyt ja olennainen osa ympäröivää asuinaluea.³⁷

³⁷ Saresto et al 2004, 51.



↓ Louhentie kuvattuna koillisesta. Kuvassa keskivaseammalla Pohjantorin lähiökeskus sekä As. Oy Louhentie 1. Jouko Mäkinen, 1965–1970. EKM.

↶ Tapiolantien eteläpuolelle Sirenit suunnittelivat muunmuassa As. Oy Otsonpesän. Valokuvaamo Pietinen, 1959–1969. Asuntosäätiö. EKM

↑ Pohjantorin lähiökeskusta vastapäätä sijaitsee Sirenién suunnittelema atriumtalo-ryhmä As. Oy Louhentie 1. Teuvo Kanerva, 1966–1967. Asuntosäätiö. EKM



3.3 Suunnitteluratkaisu

Pohjantorin lähiökeskus on osa Kaija ja Heikki Sirenin suunnittelemaa rakennusryhmää Pohjankulmassa Pohjois-Tapiolassa. Vuonna 1962 valmistunut Pohjantori oli Pohjois-Tapiolan ensimmäinen ostoskeskus. Vuosikymmenen lopulla hiukan pohjoisemmaksi Louhentien varteen rakennettu Louhentorin ostoskeskus määriteltiin lähiön palveluhierarkiassa alakeskukseksi, kun Pohjantori oli laajempia palveluita tarjoava lähiökeskus.

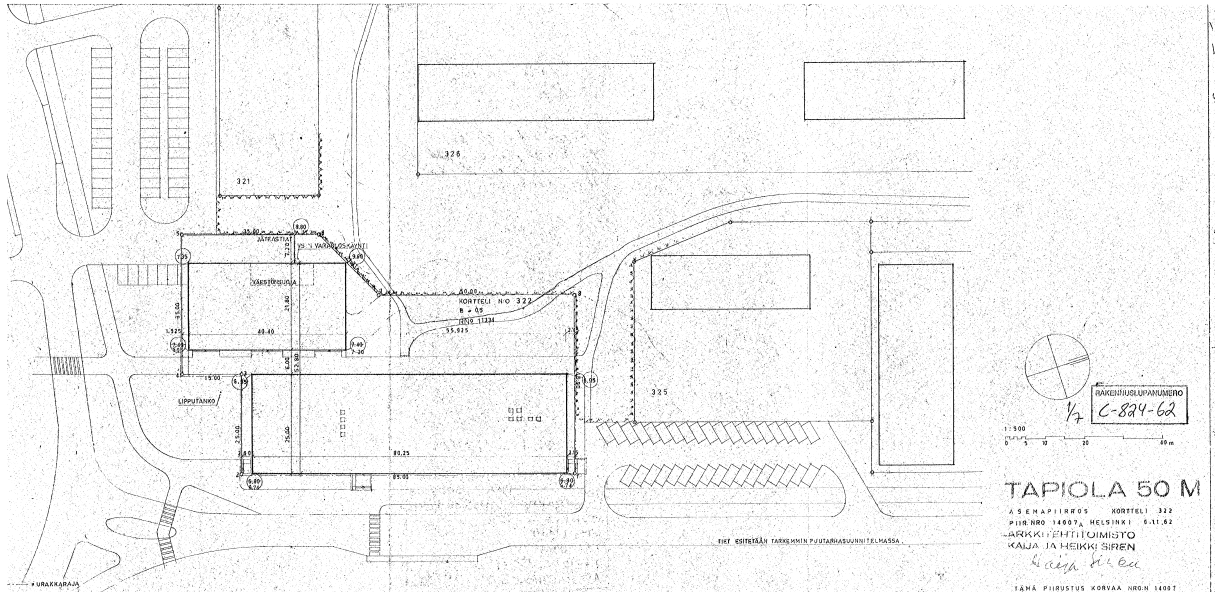
SIJAINTI KORTTELISSA

Pohjantori sijoitettiin Pentti Aholan suunnittelemassa Pohjois-Tapiolan asemakaavassa Pohjantien ja Louhentien risteykseen, kaava-alueen eteläosaan. Ostoskeskukset sijoitettiin usein lähiössä keskeiselle, näkyvälle paikalle eräänlaisiksi porttirakennuksiksi tai lähiön maamerkeiksi. Näin oli selvästi myös Pohjantorin kohdalla, sillä rakennuspaikka sijaitsi alueen pääasiallisen kulkuväylän välittömässä läheisyydessä, Louhentien länsipuolella. Etelässä tontti rajautui pieneen puistoalueeseen, jonka toisella puolella kulki Pohjantie, pohjoisessa ja lännessä tontti rajautui asuin-kortteleihin ja paikoitukselle varattuihin korttelinoksiin. Yksikerroksinen liikerakennus koostui kahdesta suorakaiteen mallisesta rakennusmassasta, jotka asetettiin Louhentien suuntaisesti: suurempi rakennusmassoista sijoitettiin Louhentien varteen ja lyhyempi rakennussiipi sen länsipuolelle, osittain suuremman rakennuksen taakse. Rakennusten väliin jätettiin Louhentien suuntainen jalankulkureitti.

MASSOITTELU JA JULKISIVURATKAISU

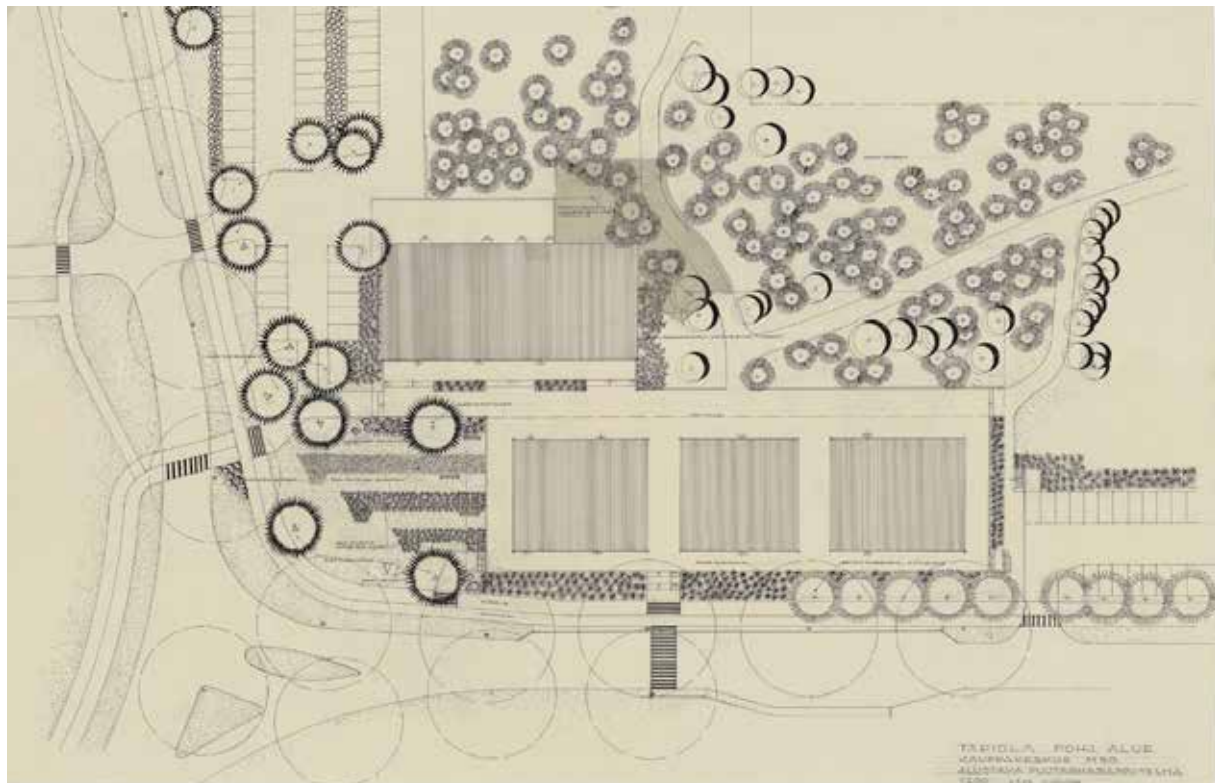
Suurempi rakennus koostui kolmesta liiketilaosasta, jotka koottiin yhtenäisen katoksen alle siten, että tilojen välille muodostui katettuja käytäviä. Rakennuksen tasakatto ulotettiin joka puolella liiketilaosien yli siten, että rakennusta kiersi betonipilarein tuettu arkadikäytävä. Pienemmän liikerakennuksen edustalle muodostettiin samanlainen arkadikäytävä. Liiketilaosoiden julkisivut koostuivat kauttaaltaan teräsrakenteisesta näyteikkunapinnasta, jota rytmittivät liikkeiden sisäänkäynnit. Julkisivupinnan alaosa oli umpinainen ja alumiinilevyllä peitetty ja kookkaan näyteikkunan yläpuolella oli puolestaan matalampi, usein saranoitu yläikkuna, johon liikkeiden kyltit ja mahdolliset mainosvalot ohjeistettiin rakennusselityksessä sijoitettavan. Pankin ikkunat olivat lämpölasia, muut suuremman rakennuksen ulkoikkunat olivat kaksinkertaisia, pienemmän taas yksinkertaisia. Tasakatto ja betonipilarein rytmitetty arkadi loivat eräänlaiset betonisen superstruktuurin, jonka suojissa sirorakenteiset läpinäkyvät myymälät olivat. Pienempi myymälärakennus oli luonteeltaan umpinainen: sen itäjulkisivu avautui betoniarkadin ja siron teräs-lasinäyteikkunaseinän välityksellä ostoskeskuksen eduspuistoon, mutta muut julkisivut olivat umpinaisia betoniseiniä. Sirenien ajan tuotannolle tyypillisesti näyteikkunaseinien ja ovien teräsosat maalattiin mustiksi. Myös julkisivun betonipinnat maalattiin, mahdollisesti valkoisiksi tai vaalean harmaiksi. Vesikattona oli singeli-kermikate.

Esitetyt piirustukset kuuluvat Pohjantorin lupapiirustussarjaan ellei toisin mainita. Ne ovat peräisin Espoon rakennusvalvonnan arkistosta. Pääosan piirustuksista on signeerannut Kaija Siren.



↑ Asemapiirros 9.11.1962.

↓ Pohjantorin puutarha-suunnitelma. Jussi Jännes. 2.3.1963. MFA.



POHJARATKAISU

Siinä missä pienemmällä myymälärakennuksella oli yksi pääasiallinen lähestymissuunta näyteikkunaseiniin, suurempi rakennus avautui joka suuntaan. Tällä oli vaikutuksensa myös pohjaratkaisuun. Pienemmän myymälärakennuksen aputilat olivat rakennuksen takaosassa lastauslaitureineen. Suuremmalla rakennuksella tällaista sekundääristä puolta ei ollut, joten liikkeiden aputilat oli sijoitettava liikekokonaisuuksien keskiosiin. Järjestelystä myös huomaa, että pienempi rakennus oli tarkoitettu päivittäistavaramyymälöille, kun taas erikoisliikkeet suuremmassa rakennuksessa selvisivät ilman lastaustilaa. Pohjaratkaisussa oli pyritty yleispätevyyteen, joka sallisi eri kokoiset myymäläyhdistelmät ja liiketoiminnan myöhemmin mahdollisesti vaatimat muutokset. Liikkeiden sisäänkäynnit pyrittiin sijoittamaan seinien keskivaiheille.

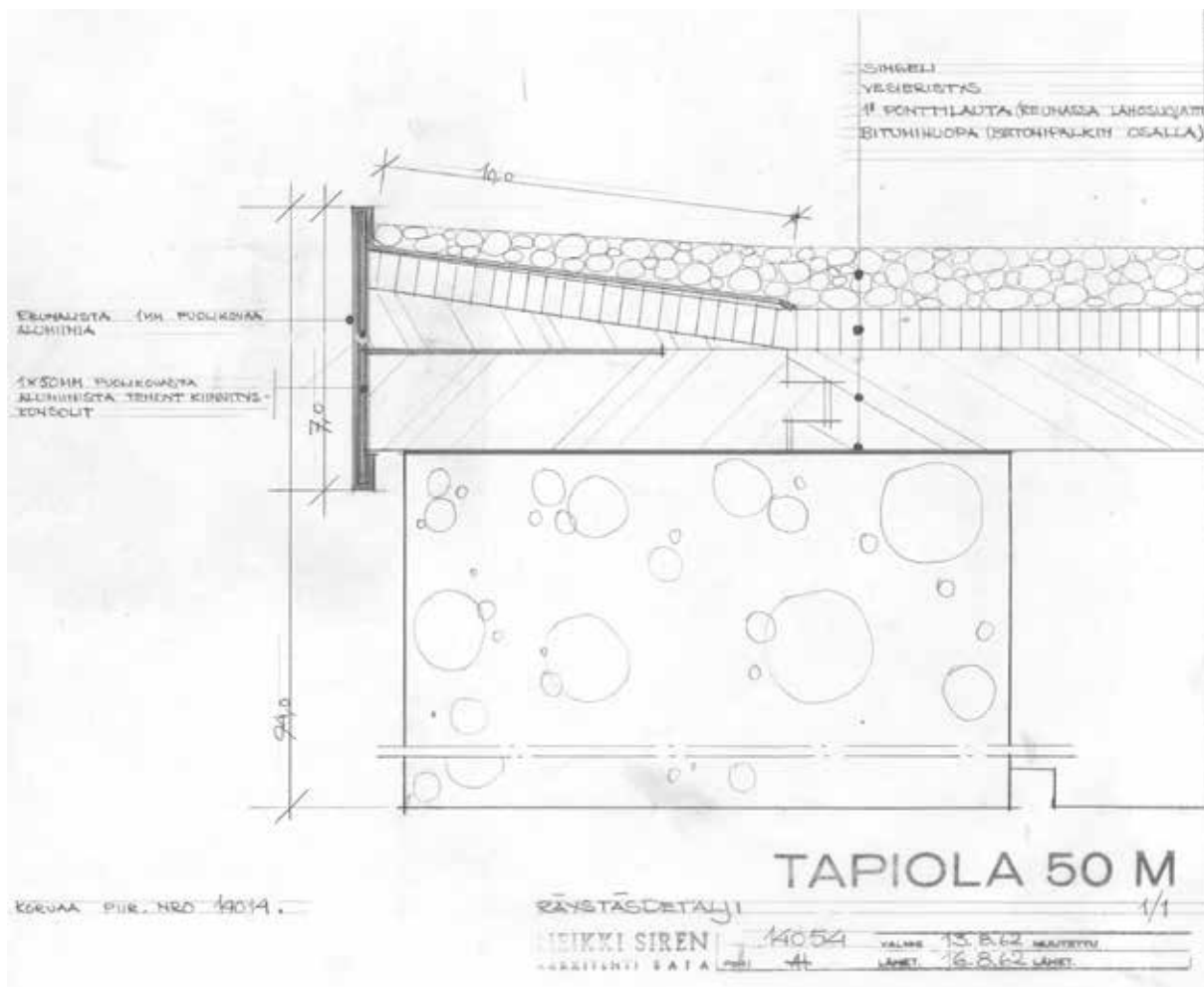
MATERIAALIT

Myymälöiden lattiat päällystettiin pääasiassa kvartsimyymälöiden lattiapäällystyslaattalla. Alakattomateriaalina oli perforoitu, ilmeisesti valkoinen, 15 senttimetriä leveä Lautex-säle. Arkadikäytävän kattopinnassa käytettiin samaa sälettä ilman perforointia. Myymälöiden sisäseinät olivat pääasiassa valkoiseksi maalattua kahi-tiiltä.

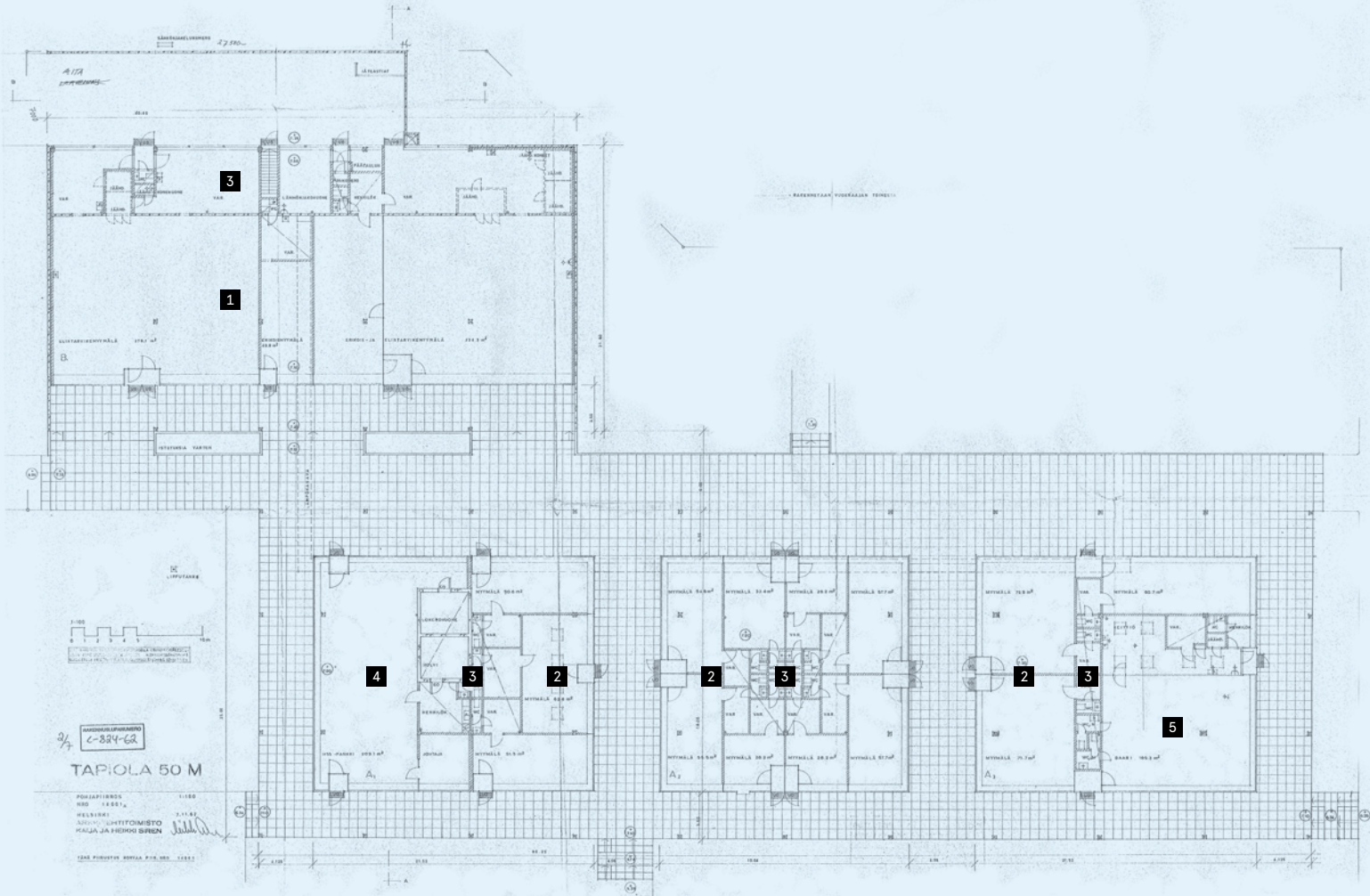
RAKENNERATKAISU JA LVI

Rakennuksen kantava runko toteutettiin pilari-laattarakenteena. Rakennus varustettiin koneellisella ilmanvaihdon ja automaattisella paloilmoituksella. Vesikiertopatterit sijoitettiin myymälöiden näyteikkunoiden alle. Pattereiden päälle sijoitetut ikkunapenkit olivat alakattojen ohella ainoa myymälätiloihin yhtenäisesti toteutettu kiinteä sisustus.

↓ Rästäsdetalji. 13.8.1962. Heikki Siren. Siren arkkitehtien arkisto.



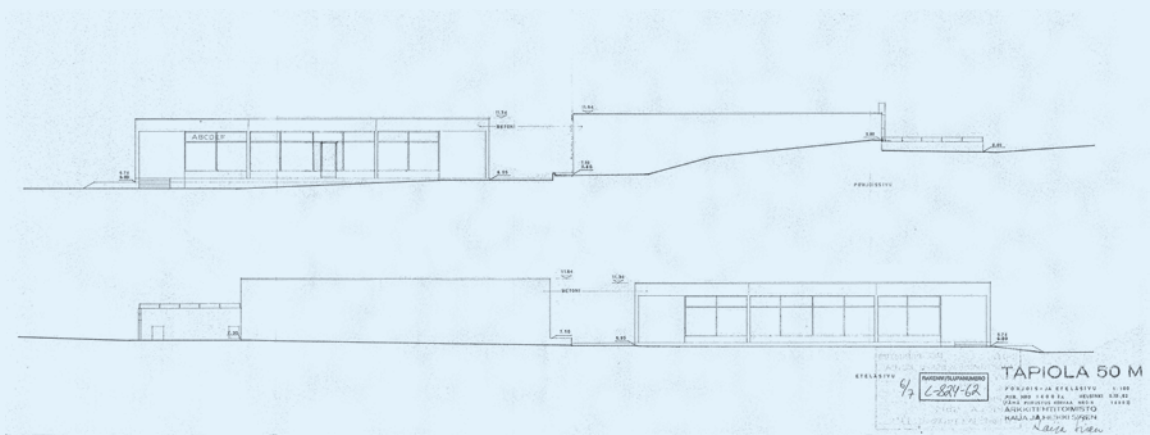
POHJAPIIRROS



- | | |
|-----------------------------------|--------------------|
| 1 Päivittäistavaramyymälät | 4 Pankki |
| 2 Erikoisliikkeet | 5 Ravintola |
| 3 Aputilavyöhyke | |

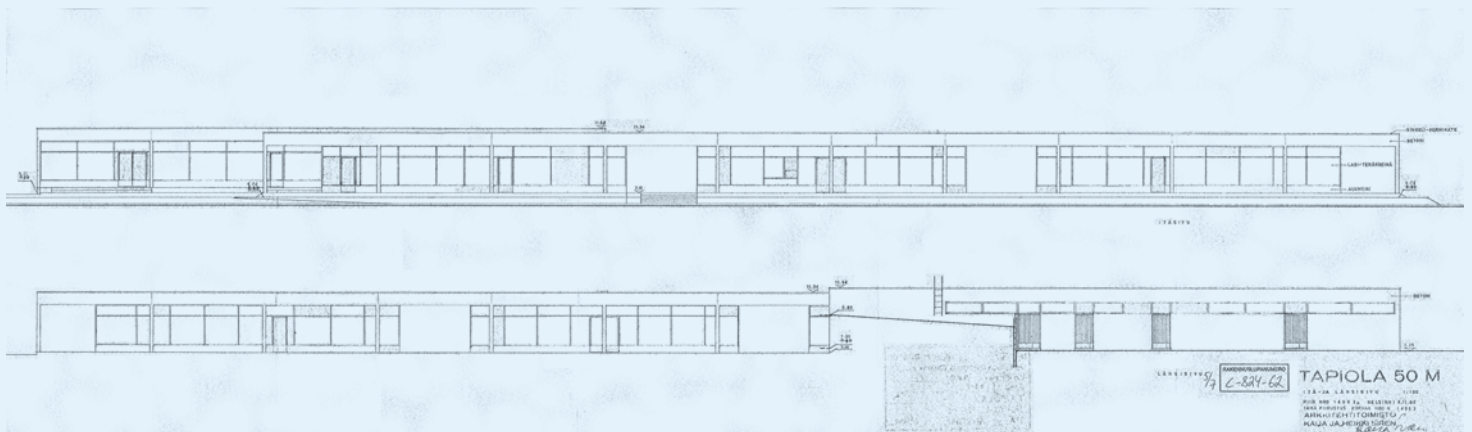
↑ Pohjapiirros 7.11.1962.

JULKISIVUT



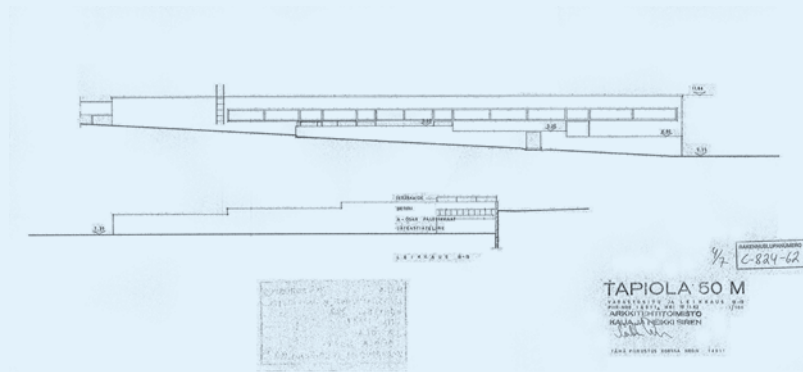
↑ A- ja B-osien pohjoisjulkisivu (yllä) ja eteläjulkisivu (alla). 9.10.1962.

JULKISIVUT



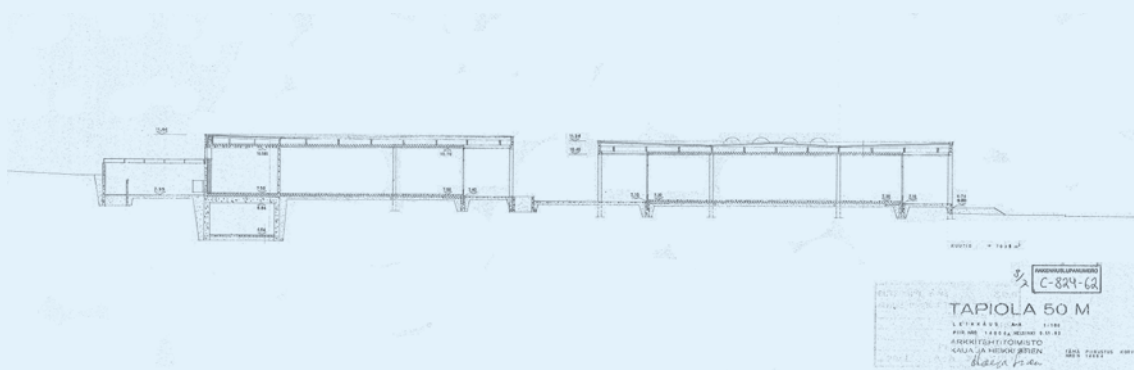
↑ Itäjulkisivu (yllä) ja länsijulkisivu (alla), josta jätetty esittämättä lastauslaiturin muuri. 9.11.1962.

JULKISIVU JA LEIKKAUS



↑ B-rakennuksen länsijulkisivu lastauslaiturin muurin kera sekä leikkaus 9.11.1962.

RAKENNELEIKKAUS



↑ Rakenneleikkaus 9.11.1962.

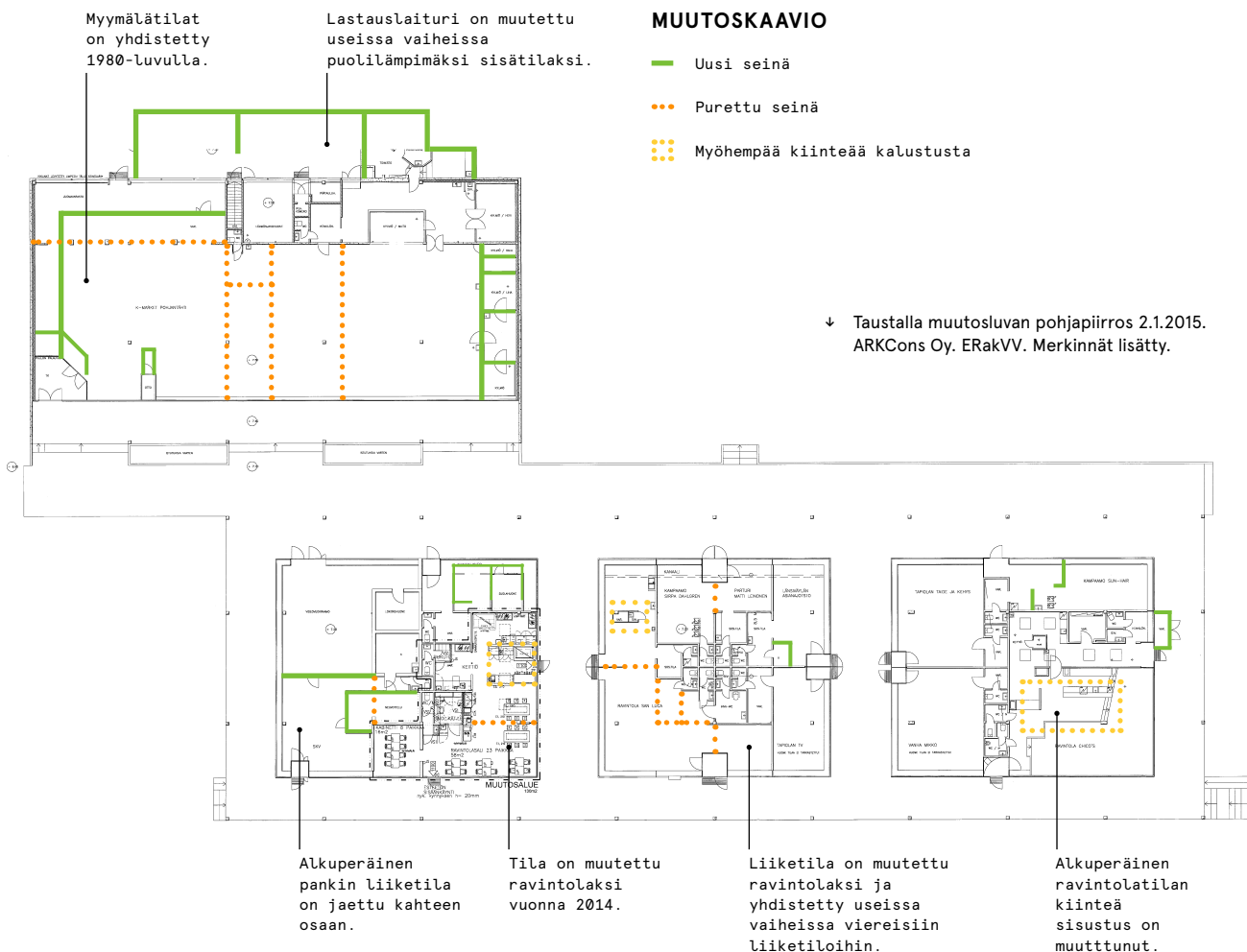
4. Myöhemmät vaiheet

KÄYTTÖHISTORIA

Ostoskeskuksen toiminnan muutokset rajautuvat liikkeiden ja yrittäjien vaihtumiseen. Erikoisliikkeet ovat vaihtuneet vuosikymmenten aikana päivittäis- ja paikallispalveluiksi ja ravintoloiden määrä on lisääntynyt. Pieniä liiketiloja yhdistetty suuremmiksi.

MUUTOSHISTORIA

Rakennuksen muutoshistoriaa kartoitettiin rakennuslupapaperustusten sekä paikalla tehdyn inventoinnin perusteella. Rakennuksessa tehdyt muutokset ovat olleet pääasiassa myymälöissä tehtyjä väliseinämuitoksia: liiketiloja on yhdistetty ja ravintoloiksi muutetuissa tiloissa on tarvittu suurempia muutostöitä keittiötilojen sovittamiseksi rakennukseen. Rakennuksen ulkotiloissa tapahtuneet muutokset ovat melko vähäisiä ja rajoittuvat ylläpitokorjausten tekemiseen: rakennusten vesikatot on ilmakuviin perusteella uusittu (pienemmän rakennuksen viimeksi noin 2010) ja rakennuksia ympäröivä betonilaatoitus on uusittu.



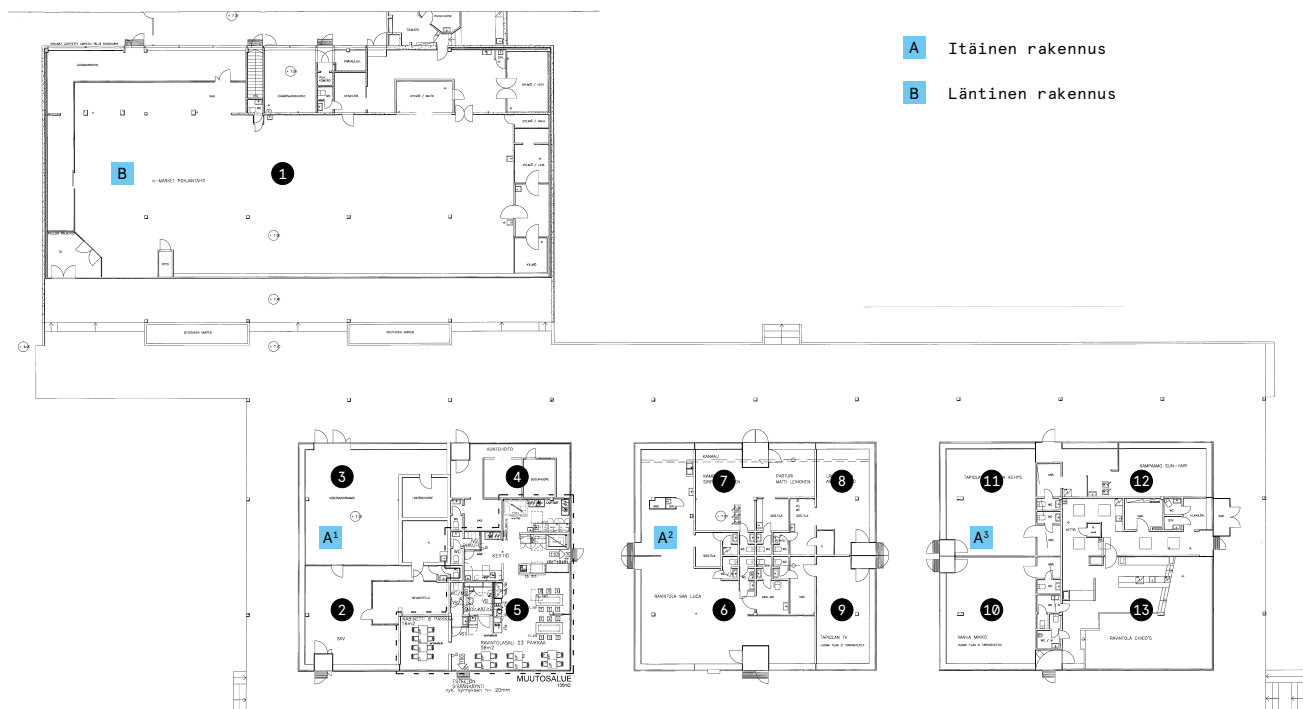
5. Nykytila

5.1 Sisätilojen inventointi

Ostoskeskuksen sisä- ja ulkotilat on inventoitu 3.6.2021. Rakennuksen luonteen takia pääpaino inventoinnissa on rakennuskokonaisuuden ulkoasun säilyneisyydessä ja erityisesti sen suhteessa kaupunkitilaan. Sisätilojen osalta inventoinnissa pyrittiin erityisesti tunnistamaan alkuperäisiä suunnitteluratkaisuja ja materiaaleja. Tässä selvityksessä rakennuksista käytetään alkuperäisissä rakennuslupapiirustuksissa käytettyjä tunnuksia A ja B, joista itäinen rakennus A on edelleen jaettu kolmeen rakennusosaan A1, A2 ja A3 eteläisimmästä pohjoisimpaan. Rakennukset ja niiden ympäristö on dokumentoitu valokuvaamalla, ja kuvien ottopaikat on esitetty kaavioissa.

TILANUMEROINTI JA VALOKUVIEN OTTOPAIKAT

Sisätilojen valokuvat on nimetty kaaviossa esitetyn liiketilojen numeroinnin mukaan.

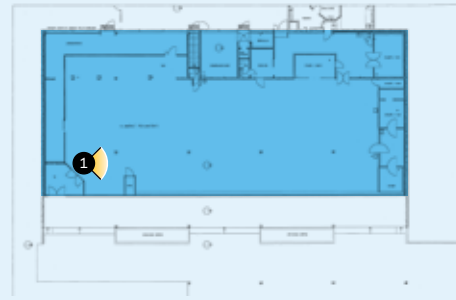


RAKENNUS: B

TILA: 1

Käyttö: Päivittäistavarakauppa

Käyttäjät: K-Market Pohjantähti



YLEINEN TILAHAHMO JA SÄILYNEISYYS

Tila on hahmoltaan yhtenäinen, avoin myymälätila, jota kiertää väliseinin erotettu aputilavyöhyke kolmella sivulla. Tilan keskellä kulkee alkuperäisten kantavien betonipilarien rivi harvalla jaolla. Sisäänkäynti on rakennuksen kaakkoiskulmassa, ja sille on erotettu tuulikaappi viistolla lasiseinällä myymälätilasta. Sisäänkäynnin läheisyydessä on kaksi kassapistettä, pienoiskahvila, postin palvelupiste, pankkiautomaatti ja pelikonealue. Tuulikaapissa on pullonpalautusautomaatti. Rakennuksen länsipuolelle on myöhemmin rakennettu peltiseinäinen katettu huoltotila, jonka taakse osa alkuperäisestä julkisivusta jää. Huoltotilassa ei käyty inventoinnin yhteydessä.

Tilamuutoksia on tehty useassa eri vaiheessa. Alunperin muuratuin seinin kolmeen osaan jaettu tila on yhdistetty yhdeksi isoksi tilaksi. Alkuperäinen pituus-suuntainen kantava betoniväliseinä on osin purettu ja korvattu uusien pilarein tilan avartamiseksi.

SEINÄT

Myymälän väliseinät ovat enimmäkseen levyrakenteisia ja maalattuja, myöhemmin lisättyjä seinä. Muuratut väliseinät ja kantava betoniseinä ovat alkuperäiset. Osassa alkuperäisistä betonipilareista yläosassa näkyy alkuperäinen lautamuottipinta, joka on maalattu. Pilarien alaosat tasoitettu ja niihin on lisätty törmäyssuojat. Ikkunaseinät ovat alkuperäiset.

LATTIAT

Tilassa on kivipintaa imitoivat vaaleat vinyylilaatat 30 x 30 cm, jotka eivät ole alkuperäiset. Tilassa on kahta eri laattatyyppeä ilmeisesti aiemman tilajaon muutoksen myötä.

SISÄKATOT

Tilassa on valkoinen, pinnaltaan sileä avattava järjestelmäalakatto t-listoin. Katto on uusittu.

OVET JA IKKUNAT

Sisäänkäynnin tuulikaapissa on jälkeinpäin rakennetut lasiliukuovet ulkotilaa ja myymälätilaa vasten. Sisätilassa väliovet ovat erityyppisiä ja eri vaiheissa toteutettuja laakaovia. Wc-tiloissa on alkuperäisiä, valkoiseksi maalattuja puulaakaovia pukinsarvityyppisine heloituksineen.

Tilan pitkällä sivulla on alkuperäinen, kiinteä teräslasiseinä lämpölasielementein. Ulkopuolella on mustaksi maalatut puiset ikkunalistat, jotka on kiinnitetty runkoon linssikantaisin ruuvein. Sisäpuolella lasija reunustava teräskehys on profiililtaan litteä ja erillisiä listoja ei ole. Huoltopihan puolella alkuperäisiä yläikkunoita on levytetty umpeen profiloidulla peltilevyllä.

TEKNISET RATKAISUT

Talotekniikka on osittain alakaton sisällä ja osittain näkyvillä. Tilassa on kohdevalaisinkiskoja ja loisteputkivalaisinpalkkeja alakaton alapuolella. Ikkunoiden alla on vesikiertoiset, matalat ja pitkät lämpöpatterit. Kaikki näkyvillä oleva talotekniikka on uusittu.

KALUSTEET

Tilassa on tavanomaiset myymäläkalusteet hyllyineen, kylmälaitteineen ja kassapisteineen.

MUUTA:

Pääoven ja lasiseinän ikkunoiden sisäpuolelle on asennettu teräskaltereita liukukiskoilla.



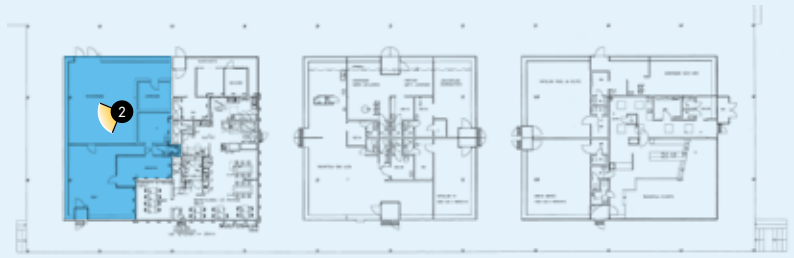
↑ B-rakennuksen vierekkäiset pienet liiketilat on yhdistetty 1980-luvulla yhdeksi päivittäistavarakaupaksi. Ikkunoiden edessä on kylmäkalusteita ja pinnat on uusittu.

RAKENNUS: A1

TILA: 2 JA 3

Käyttö: Toimisto

Käyttäjä: Remax kiinteistönvälitys



YLEINEN TILAHAHMO JA SÄILYNEISYYS

Alun perin yhtenäinen tila on jaettu väliseinällä kahteen osaan, jotka ovat yhteydessä toisiinsa leveän ovi-aukon kautta. Toimistotila on ilmeeltään avoin ja yhtenäinen, ja aputilat muodostavat oman vyöhykkeensä tilan reunalle. Kaikki pinnat ovat hiljattain uusittuja. Aiemmin tilassa toimineen pankin holvi ja lokerohuone ovat paikallaan, ja holviin on rakennettu taukotila pienoiskeittiöllä. Louhentien puoleinen tuulikaappi on mahdollisesti alkuperäinen, mutta sitä on muokattu. Huoneistoon alun perin kuulunut johtajan huone on myöhemmin liitetty viereisen ravintolan yhteyteen. Wc on alkuperäisellä paikallaan.

SEINÄT

Valkoiseksi maalatut väliseinät ovat osittain sileitä levyseiniä ja osittain päällystetty kuitutapetilla. Muuratut ja betonista valetut väliseinät ovat alkuperäisiä rakenteita.

LATTIAT

Tilassa on uudehko vaalea puukuvioinen laminaattilattia.

SISÄKATOT

Tilassa on alaslaskettu vaalea ja sileäpintainen järjestelmäalakatto, joka ei ole alkuperäinen.

OVET JA IKKUNAT

Ulko-ovi Louhentien suuntaan on alkuperäinen, lasijulkisivuun liittyvä teräslasiovi, jonka heloitus on uusittu. Kauppakujan puolella toista alkuperäistä ulko-ovea on muokattu ja toinen on myöhempi lisäys. Holvin ja lokerohuoneen alkuperäiset ovet on poistettu, mutta alkuperäiset karmit ovat paikallaan. Tilassa on uusia laakaväliovia.

Huoneiston kolmella sivulla on alkuperäinen, teräslasiseinä kiinteästi asennetuilla lämpölasielementeillä. Mustaksi maalatut puiset ikkunalistat on kiinnitetty runkoon linssikantaisiin ruuveihin ikkunoiden ulkopuolella. Ikkunoita reunustaa sisäpuolella lasiseinän profiililtaan litteä teräskehys. Erillisiä listoja ei ole.

TEKNISET RATKAISUT

Talotekniikka on uusittu lukuun ottamatta alkuperäisiä, palkkimaisia ripapattereita ikkunaseinien alaosassa. Loisteputkivalaisimet on asennettu kiskoihin alakaton alapuolelle. Lisäksi loisteputkivalaisimia on asennettu kattoon lasiseinien vierelle. Alakatto ei ulotu reunoiltaan ulkoseiniin saakka.

KALUSTEET

Tilassa on nykyaikainen toimistokalustus.

2



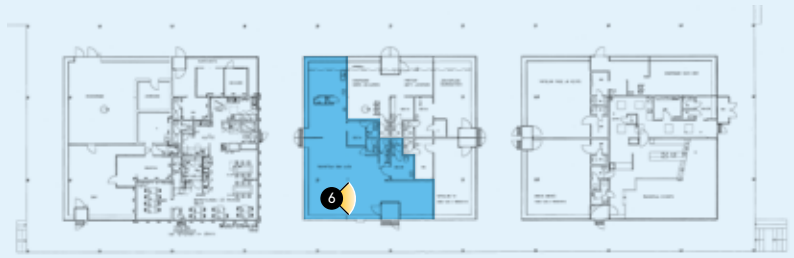
- ↑ A-rakennusosan eteläpäässä sijainnut pankkikonttori on nykyisin kiinteistöväilytys-yrityksen toimistomaisena tilana, joka aukeaa etelään, ostoskeskuksen eduspui-
tikoon.

RAKENNUS: A2

TILA: 6

Käyttö: Ravintola

Käyttäjät: Ravintola San Luca



YLEINEN TILAHAHMO JA SÄILYNEISYYS

Nykyinen ravintolahuoneisto muodostunut eri vaiheissa neljästä alkuperäisestä myymälätilasta yhdistämällä. Tilojen väliltä on purettu alkuperäisiä muurattuja väliseiniä. Ravintolasali on yhtenäinen tila, jonka perällä on keittiö ja myyntitiski. Wc-tilat ovat pääosin alkuperäisellä paikallaan, mutta tiloja on laajennettu entiseen varastoon. Sisustuksessa alkuperäistä on sisäkatto, joka on maalattu myöhemmin.

SEINÄT

Väliseinät ovat pääosin alkuperäisiä tiilimuurattuja seiniä, jotka on maalattu tumman punaruskeaksi. Osa seinistä on levytetty tasaiseksi ja puolipaneloitu.

LATTIAT

Tilassa on puukuviainen laminaattilattia.

SISÄKATOT

Tilassa on alkuperäinen perforoitu metallikasettikatto, joka on maalattu punaruskeaksi.

OVET JA IKKUNAT

Ulko-ovet sivukäytävän puolella ovat alkuperäiset. Louhentien puoleisella sivulla ulko-ovia on mahdollisesti siirretty tai niitä on muutettu.

Ikkunat ovat pääosin rakennuksessa toistuvaa kaksilasista tyyppiä sisäpuolisin tiikkilistoin ja avattavin ulkopuittein. Louhentien puoleisen julkisivun keskosassa on poikkeuksellisesti käytetty rakennuksessa toistuvaa kiinteää teräslasiseinätyyppiä, johon on asennettu lämpölasielementit.

TEKNISET RATKAISUT

Tilassa on alkuperäisiä, muurattuihin seiniin integroituja tuloilmasäleikköjä ja poistoilman lautasventtiilejä. Ilmanvaihtoa on myöhemmin vahvistettu alakaton alapuolelle tuoduin kanavin. Tilassa on alkuperäisiä alakattoon integroituja loisteputkivalaisimia. Osa alkuperäisistä valaisimista on korvattu pintaan asennetuilla plafondimallisilla valaisimilla ja niiden jäljet alakatossa on paikattu.

KALUSTEET

Tilassa on tyypillinen ravintolakalustus, joka on toteutettu pääosin irtokalusteilla. Sisustus on ilmeeltään tumma ja siinä on käytetty paljon punertavan sävyistä puuta.

6



↑ Ravintola San Lucan tila on yhdistetty useammasta vierekkäisestä liikeyrityksestä. Alkuperäinen alakatto on maalattu punaruskeaksi.

RAKENNUS: A2

TILA: 7

Käyttö: Liiketila

Käyttäjät: Parturi-kampaamo Punatukka



YLEINEN TILAHAHMO JA SÄILYNEISYYS

Tila on muodostettu yhdistämällä kaksi alkuperäistä liiketilaa. Tilahahmo on alkuperäinen lukuun ottamatta tiloja erottaneen tiiliväliseinän osittaista poistamista. Tila jakautuu sisäänkäynnin molemmin puolin kahteen eri kokoiseen huonetilaan, joiden perällä on sosiaalitulat. Alkuperäiseen tuulikaappiin on integroitu hyllyvitriini.

SEINÄT

Tilassa on valkoiseksi maalatut tiiliseinät.

LATTIAT

Lattiassa on valkoinen keraaminen laatoitus, joka ei ole alkuperäinen.

SISÄKATOT

Tilassa on alkuperäinen, valkoiseksi maalattu perforoitu peltikasettikatto.

OVET JA IKKUNAT

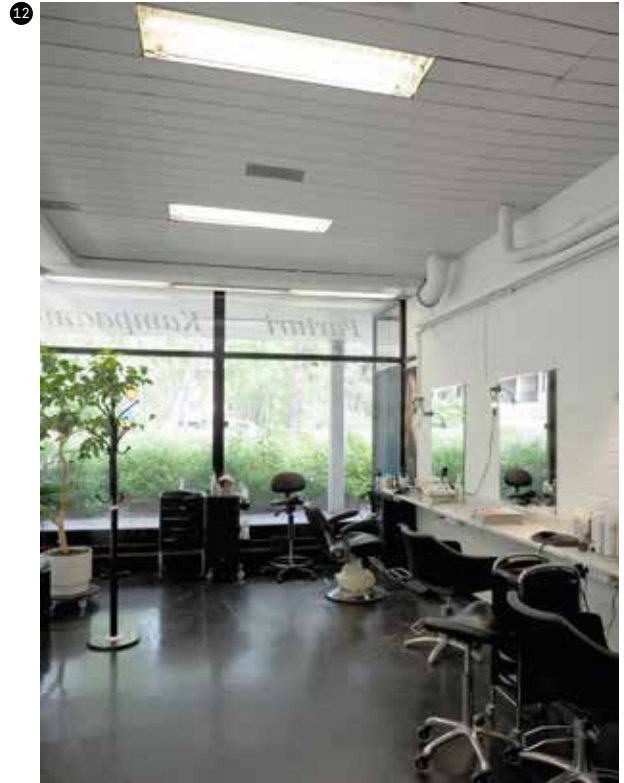
Ulko-ovet ovat alkuperäisiä, teräslasiseinään liittyviä ovia. Ikkunat ovat alkuperäisiä teräslasiseiniin liittyviä kaksilasisia avattavia ikkunoita, joiden ulkopuite on yläsaranoitu ja avattava. Sisemmän ja ulomman lasin välissä on tiikkipuiset listat.

TEKNISET RATKAISUT

Tilassa on alkuperäiset tiiliseinään integroidut tuloilmamasäleiköt ja lautasmalliset poistoilmaventtiilit. Lämpöpatterit ovat alkuperäisiä ripapattereita. Valaisimet ovat alkuperäisiä, alakattoon integroituja loisteputki-valaisimia. Valaistusta on lisätty myöhemmin kattoon ripustetuin loisteputkilinjoin.

KALUSTEET

Tilassa on uudehko parturi-kampaamon kalustus.



↑ Tilahahmoiltaan ja osin materiaaleiltaan, erityisesti alakattojen osalta, alkuperäisinä säilyneet liiketilat: Parturi-Kampaamo Punatukka (tila 7), Kampaamo Salon C (tila 12) ja Pukuvuokraamo Tapiolan Juhlapuku (tila 11). Tiloissa on säilynyt myös alkuperäisiä ilmanvaihtoventtiilejä (kuva tilasta 7).

RAKENNUS: A3

TILA: 11

Käyttö: Liiketila

Käyttäjä: Pukuvuokraamo Tapiolan juhlapuku



YLEINEN TILAHAHMO JA SÄILYNEISYYS

Tilahahmo on alkuperäinen. Tilan tuulikaappi on säilynyt alkuperäisenä lasituksineen ja tiikkilistoineen. Tuulikaapissa lasikatto, joka näyttää olevan alkuperäinen ratkaisu. Alkuperäiset potkupellit on kiinnitetty linssiruuvein.

SEINÄT

Tilassa on puhtaaksi muuratut, valkoiseksi maalatut tiiliväliseinät. Lautamuottipintaiset betonipilarit on maalattu valkoiseksi.

LATTIAT

Tilassa on myöhempi, vaalea, kiiltävä kivilaattalattia, jonka laattakoko on 30 x 60 cm.

SISÄKATOT

Tilassa on alkuperäinen perforoitu peltikasettikatto, joka on maalattu valkoiseksi.

OVET JA IKKUNAT

Ulko-ovet ovat alkuperäisiä, teräslasiseinään liittyviä ovia. Ikkunat ovat alkuperäisiä rakennuksessa toistuvia teräslasiseiniä kaksinkertaisin teräsikkunoin. Ikkunoiden ulkopuite on yläsaranoitu ja avattava. Sisemmän ja ulomman lasin välissä on tiikkipuiset listat.

TEKNISET RATKAISUT

Valaisimet ovat alkuperäisiä, alakattoon upotettuja loisteputkivalaisimia. Tilan reunoilla loisteputkivalaisimet muodostavat yhtenäisen linjan, joka ulkonee kattopinnasta osittain. Keskellä tilaa valaisimet ovat erillisiä ja niiden alapinta on alakaton alapinnan tasossa.

KALUSTEET

Tilassa on pukuvuokraamon toimintaa palvelevia kiinto- ja irtokalusteita.

RAKENNUS: A3

TILA: 12

Käyttö: Liiketila

Käyttäjä: Parturi-kampaamo Salon C



YLEINEN TILAHAHMO JA SÄILYNEISYYS

Pitkänomainen tila on alkuperäisessä hahmossaan lukuun ottamatta kevyitä kaarimuotoisia seinäkkeitä niihin liittyvine alakattoineen sisäänkäynnin yhteydessä. Tilassa on alkuperäinen tuulikaappi.

SEINÄT

Seinät ovat puhtaaksi muurattuja ja valkoiseksi maalattuja alkuperäisiä seiniä.

LATTIAT

Tilassa on musta vinyylimatto, joka on vanha, muttei alkuperäinen ratkaisu. Muoviset jalkalistat taittavat seinää vasten. Ikkunoiden alapuoliset seinänsosat ovat metallilevyä linssipäisin ruuvein ja todennäköisesti alkuperäiset.

SISÄKATOT

Tilassa on alkuperäinen perforoitu peltikasettikatto, joka on maalattu valkoiseksi.

OVET JA IKKUNAT

Ulko-ovet ovat alkuperäisiä, teräslasiseinään liittyviä ovia. Ikkunat ovat alkuperäisiä teräslasiseiniin liittyviä kaksilasisia avattavia ikkunoita, joiden ulkopuite on yläsaranoitu ja avattava. Sisemmän ja ulomman lasin välissä on tiikkipuiset listat. Lasiseinän sisäpinnan teräsprofiilit on maalattu mustaksi.

TEKNISET RATKAISUT

Tilassa on alkuperäiset tiiliseinään integroidut tuloilmäsäleiköt ja lautasmalliset poistoilmaventtiilit. Lämpöpatterit ovat alkuperäisiä ripapattereita. Valaisimet ovat alkuperäisiä, alakattoon integroituja loisteputki-valaisimia. Ilmanvaihtoa on vahvistettu tilan ulkolaitojen valaisinlinjausta mukailevalla myöhemmällä kanavoinnilla.

KALUSTEET

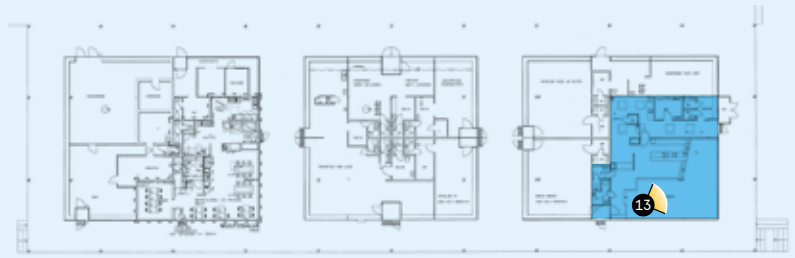
Tilassa on tyyppillinen parturi-kampaamon kalustus.

RAKENNUS: A3

TILA: 13

Käyttö: Ravintola

Käyttäjä: Ruokaravintola Thai & China



YLEINEN TILAHAHMO JA SÄILYNEISYYS

Ravintolasali on neliömäinen tila. Sisään käydään tilan kulmasta tuulikaapin kautta. Tarjoilulinjasto on sijoitettu tilan keskelle. Pääasiallinen tilajako ravintolasaliin ja aputiloihin on alkuperäinen. Alusta saakka ravintolakäytössä olleen tilan kalustusta on muutettu eri vaiheissa käyttäjän vaihtuessa. Aputiloihin ei inventoinnin yhteydessä päästy. Tilan sisustus ja kalustus on uusittu kauttaaltaan.

SEINÄT

Seinät on suurelta osin peitetty somistuskuvilla ja osin maalattu.

LATTIAT

Tilassa on osin uudehko puukuviainen keraaminen lattia ja osin puukuviainen laminaattilattia.

SISÄKATOT

Ravintolasalissa on mustaksi maalattu, alaslaskettu harva puurimakatto, jonka alapinnan korko on ikkunoiden yläreunoja alempana.

OVET JA IKKUNAT

Ulko-ovet ovat alkuperäisiä, teräslasiseinään liittyviä ovia. Ikkunat ovat alkuperäisiä teräslasiseiniä avattavien kaksinkertaisin teräsikkunoin, joissa lasien välissä on tiikkipuiset listat. Väliovet ovat uudehkoja laakavia.

TEKNISET RATKAISUT

Tilassa on alkuperäiset, palkkimalliset ripapatterit ikkunoiden alla.

KALUSTEET

Tilassa on tyyppillinen ravintolakalustus kiinteine pöytäryhmineen, puisine seinäkkeineen ja irtokalusteineen. Sisustuksessa on käytetty runsaasti tummaksi käsiteltyä puupintaa.

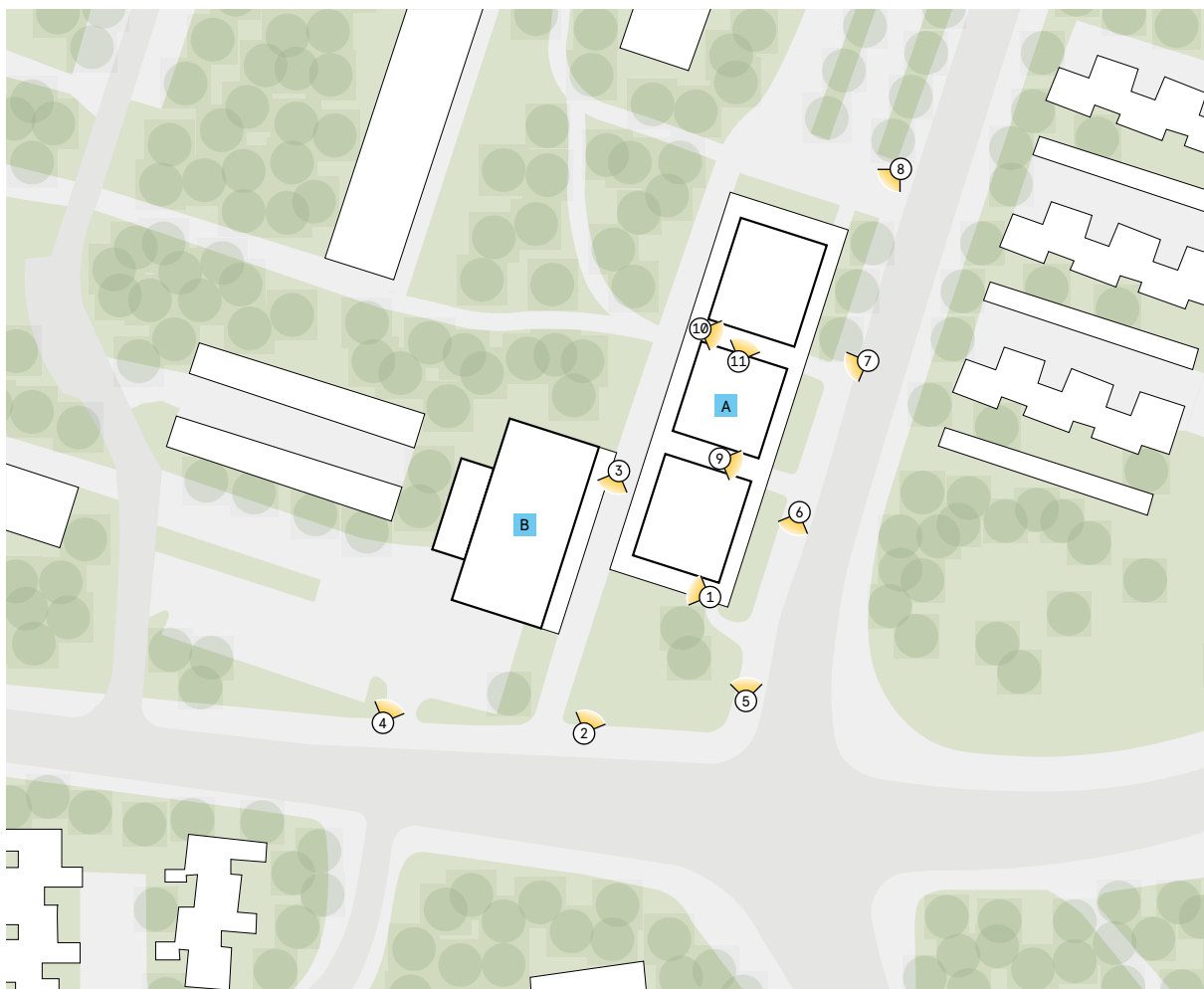
15



↑ Ravintola Thai & China sijaitsee ostoskeskuksen alkuperäisen ravintolan, Baari Priossin, paikalla. Sisustusta on muutettu useassa vaiheessa.

5.2 Ulkotilojen inventointi

Ostoskeskus muodostuu kahdesta toisistaan erillisestä rakennuksesta, joiden väliin jää aukiomainen ulkotila. Rakennuksia ympäröivät vehreät, hyvin hoidetut istutusalueet. Läntisessä rakennuksessa (B) on päivittäistavarakauppa ja itäisessä (A) erikoisliikkeitä. Itäinen rakennus koostuu kolmesta ulkoseiniltään erillisestä rakennusmoduulista, jotka on sijoitettu yhtenäisen katon alle. Moduulien väliin ja reunoille muodostuu kate-
tut ulkokäytävät, joista liikkeisiin kuljetaan.





①

↑ Ostoskeskusta kiertävät arkadit ovat säilyttäneet alkuperäisen luonteensa. Alakaton metallisäleikkö on alkuperäinen ja useaan kertaan paikkamaalattu. Betonilaatoitus on uusittu pesubetonilaatoiksi.

↓ Ostoskeskuksen eteläjulkisivu on toinen sen pääjulkisivuista. Valkoinen pylväiden kannattama katos muodostaa kontrastisen parin tummille näyteikkunoille. Kontrastin hyödyntäminen on Sirenien ajan tuotannolle tyypillinen piirre.

②



JULKISIVUT

Julkisivut ovat tyyliltään yhtenäiset molemmissa rakennuksissa. Rakennuksessa B on kolmella sivulla umpinaista betoniseiniä. Neljäs, rakennusten väliselle aukiolle avautuva julkisivu on samaa tyyppiä kuin rakennuksen A kaikki julkisivut: sisäänvedetty teräs-lasijulkisivu, jonka edessä on väljä, uloimman julkisivupinnan muodostama pilarien rivistö ja niiden päällä kattoa kannattava palkki. Julkisivujen umpinaiset osat, ulkokäytäviä rajaavat betonipilarit ja niiden yläpuoliset palkit, ovat valkoiseksi maalattuja betonipintoja. Umpinaisissa seinänosissa ja pilareissa erottuu pystysuuntainen lautamuotin jälki. Pilarien yläpuoliset palkit ovat pinnaltaan sileitä. Pilarien etupinta liittyy palkin ulkopintaan saumattomasti antaen monoliittisen vaikutelman. Umpinainen seinänosa ikkunoiden alapuolella on päällystetty ruostumattomasta teräksestä valmistetuin potkupellein. Pellit eivät ole alkuperäiset.

Julkisivut ovat kaikkineen hyvin säilyneet ja ilmeeltään alkuperäiset.

IKKUNAT

Kaikki rakennuksen ikkunat ovat käytännössä teräslasiseiniä, joissa ikkunoiden alla on matala umpiosa. Ikkunoissa on vaakasuuntainen puitejako, joka jakaa ikkunan kookkaaseen, neliömäiseen alaosaan ja leveään ja matalaan yläosaan. Lasiseinärungot ja ikkunanpuitteet on maalattu valkoiseksi, ja ikkunoiden ulkopuolella mustaksi maalatut, profiililtaan yksinkertaiset puiset lasilistat, jotka on ruuvattu paikalleen linssikantaisin ruuvein. Lasiseiniä on kahta tyyppiä: kiinteitä teräslasiseiniä umpiolasielementein sekä kookkaita teräsrakenteeseen liittyviä teräsikkunoita, joissa on kaksinkertainen lasitus ja yläsaranoitu, avattava ulkopuite. Avattavissa ikkunoissa on alkuperäiset tiikkilistat lasien välissä. Kiinteitä lasiseiniä on käytetty rakennuksen B pitkällä lasijulkisivulla ja rakennuksen A eteläpäädyn kookkaassa liiketilassa. Lisäksi Louhentien puoleisen julkisivun keskellä pienellä osuudella on kiinteitä ikkunoita. Ikkunat ovat hyvin säilyneet ja ilmeeltään alkuperäiset. Umpiolasielementit on todennäköisesti uusittu.

Liiketilojen käyttäjät ovat lisänneet ikkunoihin erilaisia mainosteippauksia, kuten rakennuksen luonteeseen kuuluu.

KATOKSET

Arkadikatosten alapinnassa on alkuperäinen, valkoiseksi maalattu sileä peltikasettiverhous. Sama verhous jatkuu visuaalisesti saumattomana sisätiloihin, joissa siitä on käytetty perforoituna. Loisteputkivalaisimet rytmittävät katoksen alapintaa. Verhouksen ja siihen integroidun valaistuksen suunta pysyy samana koko rakennuksen läpi. Valkoisen värin alkuperäisyydestä ei saatu varmuutta, ja kattoa on paikkamaalattu runsaasti.

TEKNISET RATKAISUT

Ulkovalaisimia on kahta eri tyyppiä: arkadien alakattoon kiinnitetyt loisteputkivalaisimet sekä betonipilarien yläosaan ulko- ja sisäpuolelle sijoitetut myöhemmät kupuvalaisimet. Syöksytorvet on sijoitettu huomaamattomasti uriin betonipilareissa.

ULKOVARUSTEET

Rakennuksen B edustan istutuslaatikoihin on sijoitettu pienet valaisinpylväät, mahdollisesti 1980- tai 1990-luvulta. Rakennusten välisen kulkureitin päihin on sijoitettu keltaiseksi maalatut ajoestepollarit. Niitä on sijoitettu myös suuremman rakennuksen arkadin pylväiden väliin rakennuksen pohjoisosassa.

③



④



↑↑ B-rakennuksen pääjulkisivu aukeaa itään ostoskeskuksen eduspuistikkoon päin. Julkisivua ja aukiomaisuutta on korostettu istutuslaatikoilla, joiden sijainti on alkuperäinen.

↑ Pysäköintialueen suunnasta B-rakennuksen julkisivu on umpinainen. Vasemmalla lastauslaituri.

⑤



⑥



↑↑ Pitkä Louhentien suuntainen julkisivu on toinen ostoskeskuksen pääjulkisivuista. Rakennuksen betonipilarien kantama katto erottuu itsenäisenä arkkitehtonisena elementtinä ja liikkeiden sirot lasijulkisivut omanaan.

↑ Pohjantori-valomainos ei ole alkuperäinen. Alun perin kaikki liiketunnukset oli tarkoitus sijoittaa näyteikkunoiden yläikkunoihin (ks. lupapiirustussarja).

⑦



⑧



↑↑ Ostoskeskuksen katetut käytävät tarjoavat Louhentielle asti näkyvän rakennuksen länsipuoliseen puistikkoon.

↑ Rakennuksen pohjoispääty ja ostoskeskuksen betonijalustalle nousevat loivat portaat.

9



10



↑↑ Rakennuksen liiketilaosien näyteikkunajako on säilynyt pääosin alkuperäisenä ja ajalleen ominaisen linjakaana.

↑ Katetun käytävän päätteenä näkyvät Louhentien atriumtalojen matalat hahmot. Käytävässä erottuvat niukkaaleisen arkkitehtuurin yksityiskohtien ja materiaalivalintojen merkitys.

11



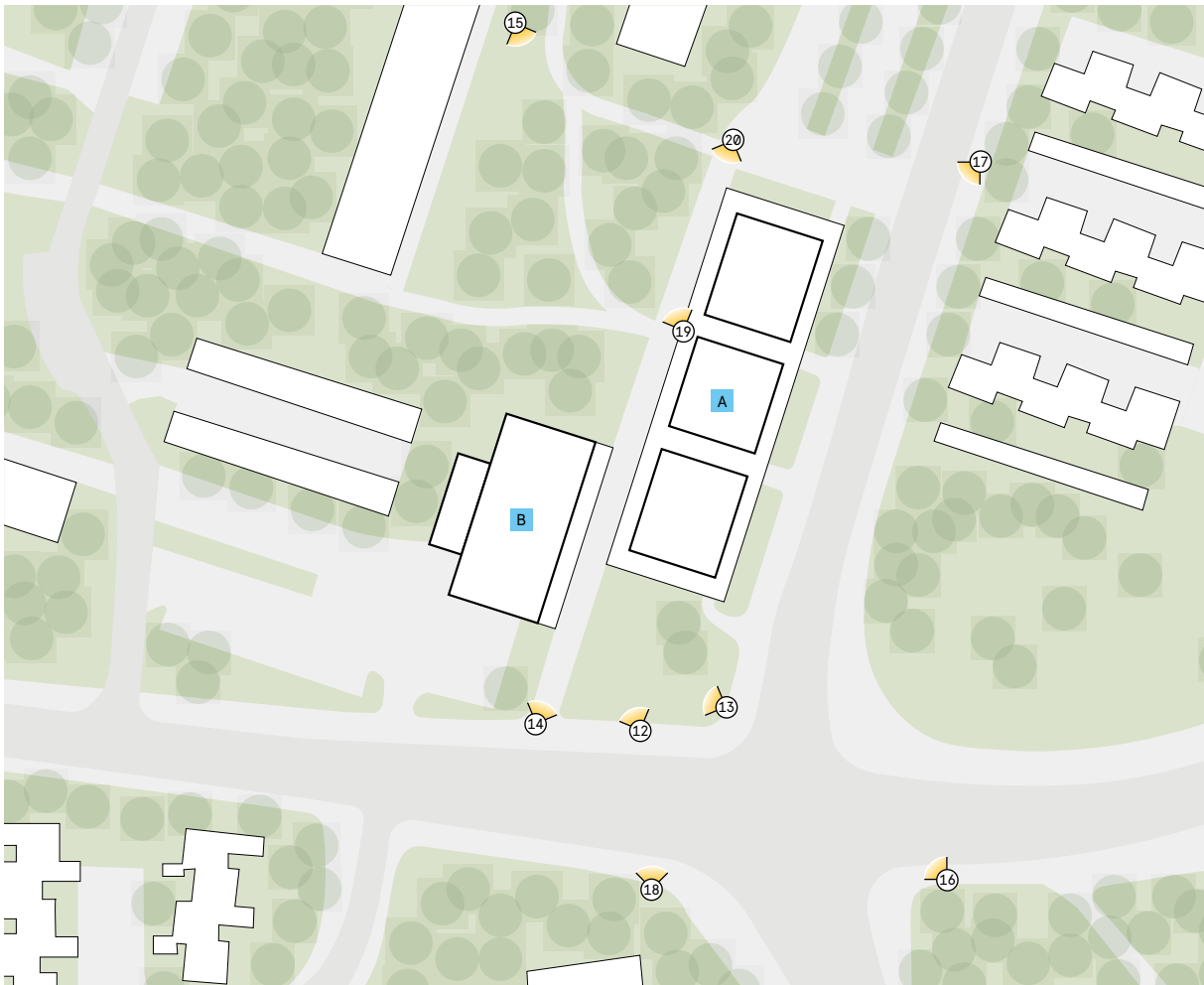
- ↑ Alkuperäinen ovipari sivu- ja yläikkunoi-
neen. Teräsosat on maalattu valkoisiksi ja
ikkunakarmit mustiksi. Myös tuulikaappien
katot ovat lasia vähäeleisen vaikutelman
luomiseksi. Seinää reunustavat noppakivet
ovat myöhempi lisä.

5.3 Pihapiiri ja kaupunkikuva

PIHAPIIRI

Ostoskeskuksen pihapiiriin liittyy muutamia kiinteitä rakenteita: ostoskeskuksen katetut ja kattamattomat kulkureitit on päällystetty uusitulla pesubetonilaatituksella. Lähinnä julkisivuja rakennusta kiertää kapea noppakivetty vyöhyke. B-rakennuksen edustalla on muutama istutusallas, jotka ovat alkuperäisissä piirustuksissa osoitetuilla paikoillaan, mutta itse betonikivistä kootut laatikot vaikuttavat uusiuilta. Ostoskeskuksen halki kulkevan kulkureitin Ukonpuiston puoleisella laidalla on betonikivistä rakennettu matala muuri ja muutamia puistonpenkkejä muuriin tehdyissä syvennyksissä. Tämä rakenne ei ole alkuperäinen. A-rakennusta reunustavat pensasistutukset pohjoisessa ja pitkällä itäjulkisivulla on muotoon leikattu pensasistutus. Rakennuksen eteläpuolen puistikon istu-

tukset ovat kaupungin maalla. Istutuksissa on muistumia Jussi Jänneksen Tapiolan keskustan Leimuniittyä muistuttaneista graafisista istutusvyöhykkeistä, mutta ne ovat lyhentyneet ja lajisto lienee ajan saatossa ainakin osin vaihtunut. On mahdollista ettei kaikkia Jänneksen suunnitelman puuistutuksia toteutettu, sillä rakennuksen etelänurkalla kasvaa yksi kookas vaahtera, jonka vierellä on iäkäs vuorimänty. 1960-luvun valokuvissa näkyvästä hallitusta puistosommitelmasta on enää joitain harvoja piirteitä jäljellä. B-rakennuksen viereistä pysäköintialuetta ympäröivässä pensasistutusvyöhykkeessä kasvaa mäntyjä, mahdollisesti jokin alppimäntylajike, jotka lienevät erikoisiin kasvilajeihin viehtyneen Jänneksen suunnitelman peruja.



12



← Ostoskeskuksen eduspuiston istutukset ulottuivat alun perin etelämmäs, mutta myöhemmin puiston poikki on muodostunut polku risteyksen ylityskohdasta päivit-
täistavarakaupan sisäänkäynnille.

13



← Ostoskeskuksen eduspuistoon on sijoitettu sähkökaappeja ja muita kunnallistek-
nisiä asennuksia. Maisema on muuttunut 1960-luvun peltoaukean laidasta, kun istu-
tettu puusto, kuten oikealla näkyvä vaahte-
ra, on kasvanut täyteen mittaansa.

14



← Arkadien reunustama, Ukonpuistoon joh-
tava kulkureitti on muodostaa lähiökes-
kukseen julkisluonteisen, kävelylle varatun
katutilan.

KAUPUNKIKUVA

Ostoskeskuksen sijainti Pohjois-Tapiolan reunalla, pääsaapumisväylien risteyksessä on kaupunkikuvallisesti keskeinen. Ostoskeskuksen tontti kuuluu korttelikokonaisuuteen, joka on väljää, puistomaista asuinkerrostaloaluetta keskitettyine avopysäköinti-alueineen maantasossa. Korttelikokonaisuutta reunustavat lännessä ja pohjoisessa Riippakoivunpuisto ja Seponpuisto sekä idässä ja etelässä Louhentien ja Kalevalantien katualueet. Korkeimmat, 8-kerroksiset asuinkerrostalot sijaitsevat Ukonpuiston länsipuolella. Alue on rakennettu kokonaisuudessaan 1960-luvun ensimmäisellä puoliskolla lukuun ottamatta pohjoisemmaksi, Louhentien varteen sijoitettua 2–3-kerroksista liikerakennusta, joka on valmistunut vuonna 1990. Muuten Pohjankulman alue on pääpiirteissään raken-

tunut yhdessä vaiheessa, pääasiassa Kaija ja Heikki Sirenin suunnitelmien mukaisesti. Matala ostoskeskus muodostaa luonnollisen siirtymävyöhykkeen vanhalle peltoaukealle sijoitetun pientaloalueen ja korkeammin, metsikköön rakennetun kerrostaloalueen välille. Ainoana valkeana rakennuksena ympäristöstään erottuva ostoskeskus toimii kaupunkikuvallisesti visuaalisena jalustana sen taustalla kohoaville punatiilisille kerrostaloille ja toisaalta keskeisenä julkisuonteisena merkkirakennuksena alueelle Tapiolan keskustasta saavuttaessa.

- ↓ Ostoskeskus sijaitsee alarinteessä suhteessa Ukonpuistoon ja Ukonvaajan lamellitiloihin. Se erottuu hyvin puistometsän läpi korttelin sisäosista tarkasteltuna.





16

↑ Pohjois-Tapiolan rakentamisen aikainen maisemarakenne metsään ja peltoaukeaan on edelleen erotettavissa, joskin aukealla on nykyisin jo varttunutta kasvillisuutta.

↓ Ostoskeskus ja sen taustalla kohoavat Ukonvaajan lamellitalot vuonna 1968. Teuvo Kanerva. Asuntosäätiö. EKM.



17



18



↑↑ Ostoskeskuksen itäjulkisivu muodostaa ryhdikkään reunuksen Louhentien eteläosalle. Vaikutelmaa vahvistavat muotoon leikatut pensaat rakennuksen edustalla.

↑ Ostoskeskuksen eteläosan edusta on ulkoasultaan hieman sekava ja hoitamaton ylikasvaneine vuorimäntyineen. Taustan lamellit alot katoavat ikääntyneen metsikön siimekseen.

19



20



↑↑ Ostoskeskuksen pohjoisosan arkadi rajautuu Ukonpuistoon ja kulkureitin varrelle on varattu muutamia penkkejä levähdyspaikoiksi

↑ Valkoisen modernistisen ostoskeskusrakennuksen ja vehreän puiston kontrasti on kiinnostava. Puistorinteeseen aukeava julkisivu kohottaa rakennuksen pohjoisosan profilia.

6. Johtopäätökset

Ostoskeskuksen asema Pohjois-Tapiolan lähiön osana on keskeinen. Korttelikokonaisuus on rakennettu pääosin 1960-luvun alkupuolella, ja se muodostaa yhtenäisen, monipuolisesti rakentamisaikaansa ja Tapiolan asumisideologiaa edustavan kokonaisuuden. Pentti Aholan vuoden 1958 kilpailuvoiton pohjalta laatiman asemakaavan voi katsoa toteutuneen erittäin hyvin ja myös Pohjantorin ostoskeskuksen asema oli jo kilpailuaiheessa osoitettu myöhemmin toteutetulle paikalle. Kaija ja Heikki Sirenin toimisto vastasi Pohjantorin ohella myös ympäröivien asuinrakennusten suunnittelusta, joten myös tässä suhteessa ostoskeskuksen voi todeta muodostavan keskeisen osan kokonaisuutena suunniteltua ja nopeasti toteutettua Pohjois-Tapiolan lähiökokonaisuutta.

Ostoskeskuksen sijainti Pohjantien päätteenä ja Pohjois-Tapiolan pääsaapumisväylien risteyksessä on kaupunkikuvallisesti merkittävä. Pohjois-Tapiolan alkuperäisessä kaavaratkaisussa matalat atriumtalot ja kytketyt pientalot sijoitettiin puistoaukioiden, tuolloisen peltoaukion, laitaan ja alueen molemmat ostoskeskukset liittyvät maisemarakenteen osalta tähän horisontaaliin, matalaan korkomaailmaan. Korkeammat lamellitalot puolestaan sijoitettiin metsän siimekseen. Tämä vanhoissa valokuviissa näkyvä maisemarakenteen kontrastisuus on osin hävinnyt, kun aukeiden puistoalueiden puusto ja muu kasvillisuus on ikääntynyt. Tämä pätee niin ostoskeskuksen eduspuistoon kuin Louhentien itäpuolella sijaitsevaan puistoalueeseen, joka peittää Sirenien suunnittelemaat atriumtalot näkyvistä.

Pohjantori on edustava 1960-luvun ostoskeskus: levollinen horisontaali massoittelu, joka myös heijastaa vastapäistä atriumtalojen ryhmää, vähäeleinen arkkitehtuuri, jossa huolellisesti suunnitellut detaljit

nousevat suureen rooliin sekä suuret ikkunapinnat ovat kaikki ajan ostoskeskusarkkitehtuurille tunnusomaisia piirteitä. Pohjantorin rakenteellinen luonne kuitenkin eroaa hieman muista ajan ostoskeskuksista: sen sijaan, että rakennuksella olisi ajalle ominainen ”lippa”, Pohjantorin valkoisten betonipilarien kantama katto erottuu itsenäisenä arkkitehtonisena elementtinä ja sen suojaan jäävät, arkadikäytävien verran sisään vedetyt liikkeiden sirot lasijulkisivut puolestaan omana elementtinään. Tässä suhteessa rakennuksessa voidaan ajatella olevan yhtymäkohtia myös Sirenien arkkitehtuuriin vaikuttaneen Mies van der Rohen hyvin pelkistettyyn modernistiseen arkkitehtuurirajatteluun. Julkisivujen tehtävä on tarjota kehykset rakennuksessa tapahtuvalle kaupalliselle toiminnalle ja rauhoittaa rakennuksen ilmettä selkeällä jäsentelyllään. Pohjantorissa nämä kehykset ovat pelkistettyine yksityiskohtineen ja harkittuine liitosdetaljeineen Tapiolalaiselle modernismille ominaisesti hienostuneen tyylikkää.

Ostoskeskuksen suunnitteleiden arkkitehtien Kaija ja Heikki Sirenin aikakauden työt edustavat suomalaisen modernismin kärkeä. Ostoskeskusrakennuksia he suunnittelivat kuitenkin vain kaksi ja lähes samanaikaisesti: Pihlajamäen ostoskeskus valmistui vuonna 1963. Rakennustyyppiin Sirenit olivat tutustuneet jo Tapiolan keskuksen arkkitehtuurikilpailussa sekä Munkkivuoren ostoskeskuksen arkkitehtuurikilpailussa 1950-luvulla.

Pihlajamäen ostoskeskusrakennus on sijoitettu Helsingin ostoskeskusinventoinnissa (2004) luokkaan 1 ja sen on katsottu edustavan suurine ikkunapintoineen ja selkeine linjoineen tyyppillistä 1960-luvun ostoskeskusta. Erityisinä piirteinä Pihlajamäen ostoskeskuksessa olivat alun perin profiloidulla kuparipellillä päällyste-

tyt sokkeli ja lipan otsalista, jotka patinoituivat tummiksi säestämään mustaksi maalattuja teräsikkunoita. Sirenien ostoskeskusrakennuksissa on joitain samoja piirteitä, mutta ne eroavat toisistaan niin kaupunkikuvalliselta asemaltaan, mittasuhteiltaan kuin massoitteeltaankin. Molempien arkkitehtuurissa näkyy Sireneille ominainen niukka arkkitehtuuri-ilmaisuus, mutta Pohjantorissa on pylväsarkadeineen vahvempi julkisen rakennuksen tuntu. Myös tutkija Juhana Lahti pitää Pihlajamäen ostoskeskusta Pohjantoria tavanomaisempaan rakennustypologian edustajana.³⁸ Syy hieman vahvempaan arkkitehtuuri-identiteettiin saattaa juontua Asuntosäätiön vahvaan suunnitteluohjaukseen ja palveluhierarkian rakentamiseen Tapiolan alueella.

38 Lahti 2020, 23.

Pohjantori on säilynyt ulkohahmoltaan erittäin hyvin, liiketilojen yhdistämiset ja käyttäjien vaihtumien ovat aiheuttaneet joitain muutostarpeita näyteikkunoihin ja sisäänkäyntijärjestelyihin. Mainokset rakennuksen julkisivuissa ja ikkunoissa ovat ostoskeskuksen luonteelle ominaisesti muuttuneet aina käytön tarpeiden mukaan. Rakennuksen interiöörit ovat säilyneet vaihtelevasti, alkuperäisiä tilahahmoja ja alakattoja on jäljellä joissakin liiketiloissa, mutta useita tiloja on muutettu vaihtuvien tarpeiden mukaan, kuten rakennuksen luonteeseen kuuluukin.

- Pohjantori talviasussa 1960-luvulla. Teuvo Kärnerä, 1968–70. Asuntosäätiö. EKM.



Lähteet

ARKISTOLÄHTEET

Arkkitehtuurimuseo (MFA)

Tapiola-tietopankki verkossa; kuva-arkisto

Espoon kaupunginmuseon kuva-arkisto (EKM)

Asuntosäätiön kuva-arkisto

Espoon rakennusvalvonnan arkisto (ERakVV)

Rakennuslupa-asiakirjat

Helsingin kaupunginmuseon kuva-arkisto (HKM KA)

Kuva-arkisto, muut ostoskeskukset

Maanmittauslaitos (MML)

Peruskarttoja, vanhoja ilmakuvia

MUUT LÄHTEET

Asuntosäätiön tiedotuslehti *Tapiola Tänään*. Helsinki : Asuntosäätiö 1954-1968.

Arkkitehtitoimisto Livady; Kolhonen, Pasi; Lehtovuori, Panu ja Mälkki, Mikko. 2014. *Louhentori, Louhentie 14-16. Rakennushistorian selvitys*. Espoo: HOK-Elanto ja Louhentien Liiketalo Oy.

Espoon kaupunki. 2012. *Lähikaupasta hypermarkettiin*. Espoon päivittäistavarakaupan kehitys v. 1965–2010. Espoon kaupunkisuunnittelukeskuksen julkaisuja 7/2012. Espoo.

Espoon kaupunki, 2019. Osallistumis- ja arviointisuunnitelma. Alue 210210 Kalevalantie. https://www.espoo.fi/fi-fi/Asuminen_ja_ymparisto/Kaavoitus/Asemakaava/Asemakaavoituskohteet/Tapiola/Kalevalantie_210210
Haettu 23.7.2021

Hankonen, Johanna. 1994. *Lähiöt ja tehokkuuden yhteiskunta: Suunnittelujärjestelmän läpimurto suomalaisten asuntoalueiden rakentumisessa 1960-luvulla*. Espoo: Otatieto.

Hurme, Riitta. 1991. *Suomalainen lähiö Tapiolasta Pihlajamäkeen*. Helsinki: Societas scientiarum Fennica : Tiedekirja.

Huuhka, Eija ja Laitinen, Karitta. 2012. Aalto-yliopiston julkaisusarja TIEDE + TEKNOLOGIA. *Espoon ostoskeskukset*: Aalto-TT 15/2012. *Vantaan ostoskeskukset*: Aalto-TT 18/2012. *Helsingin ostoskeskukset*. *Uutta, modernia ja kadonnutta*: Aalto-TT 12/2012.

Itkonen, Uolevi. 1985. *Tapiolan arkea ja juhlaa*. Länsiväylä Oy.

Jetsonen, Sirkkaliisa, 2002. Ahola, Pentti. *Kansallisbiografia-verkkojulkaisu*. Studia Biographica 4. Helsinki: Suomalaisen Kirjallisuuden Seura, 1997– (viitattu 7.7.2021) Julkaisun pysyvä tunniste URN:NBN:fi-fe20051410; artikkelin pysyvä tunniste <http://urn.fi/urn:nbn:fi:sks-kbg-007860> (ISSN 1799-4349, verkkojulkaisu)

Lahti, Juhana, 2020. *Johdanto: Sirenit*. Artikkeliteoksessa: *Kaikki ja ei mitään: Arkkitehdit Kaija + Heikki Siren*. ss.12-28. Toim: Aaltonen, Susanna, Lahti, Juhana & Autio, Frans. Helsinki: Suomen arkkitehtuurimuseo.

Maisala, Pertti. 2008. *Espoo - oma lukunsa: Kaupunkisuunnittelun, kaupunkirakentamisen ja kaavoitushallinnon kehitys vuoteen 2000*. [Espoo]: Espoon kaupunkisuunnittelukeskus.

MFA, sa. Arkkitehtuurimuseon tietopaketti Tapiolasta, joka pohjautuu Varhainen Tapiola – kaupunki puistossa -näyttelyyn. Saatavilla verkossa: <https://www.mfa.fi/kokoelmat/tietopaketit/tapiola/>
Haettu 7.7.2021.

Meurman, Otto-Iivari. 1947. *Asemakaavaoppi*. Helsinki: Rakennuskirja.

Museovirasto, 2009. Tapiola. RKY-kohteen kuvaus valtakunnallisesti merkittäviä rakennettuja kulttuuriympäristöjä esittelevällä sivustolla. Saatavilla verkossa: http://www.rky.fi/read/asp/r_kohde_det.aspx?KOHDE_ID=1359
Haettu 3.6.2021

Nikula, Riitta, 2013. Siren, Heikki ja Kaija. *Kansallisbiografia-verkkojulkaisu*. Studia Biographica 4. Helsinki: Suomalaisen Kirjallisuuden Seura, 1997– (viitattu 7.7.2021) Julkaisun pysyvä tunniste URN:NBN:fi-fe20051410; artikkelin pysyvä tunniste <http://urn.fi/urn:nbn:fi:sks-kbg-001426> (ISSN 1799-4349, verkkojulkaisu)

Saresto, Sari, Salminen, Anne & Vierto, Mira. 2004. *Ostari: Lähiön sydän : rakennushistoriallinen selvitys*. Helsinki: Helsingin kaupungin museo.

Siltala, Lauri & Luukko, Unto, 2001. *Suomalainen pankkielämäkerta: Helsingin suomalainen säästöpankki 1901-1992*. Helsinki: Kluvin säätiö.

Standerskjöld, Elina, 2020. *Mittasuhteet, rakennukset ja ympäristö sopusoinnussa*. Artikkeliteoksessa: *Kaikki ja ei mitään: Arkkitehdit Kaija + Heikki Siren*. ss.29-66. Toim: Aaltonen, Susanna, Lahti, Juhana & Autio, Frans. Helsinki: Suomen arkkitehtuurimuseo.

Von Herten, Heikki. 1985. *Raportti kaupungin rakentamisesta*. Länsiväylä Oy.

Von Herten, Heikki & Spreiregen, Paul D. 1973. *Building a New Town. Finland's New Garden City Tapiola*. The Massachusetts Institute of Technology.

Rakennusluvut

Espoon rakennusvalvontakeskuksen arkistossa on Pohjantorin rakennuslupapiirustuksia vuodesta 1962 vuoteen 2014. Aineisto on selattavissa sähköisessä eCity-palvelussa. Rakennus- ja muutosluvat on alla esitetty kronologisessa järjestyksessä päätöspäivämäärän mukaan. Kiinteistöllä ei ole hallussaan piirustusaineistoa.

1962

Rakennuslupatunnus: 49-1962-150-A

Toimenpide: Uudisrakennus

Päätöspäivämäärä: Ei tiedossa

Suunnittelija: Kaija ja Heikki Siren

Piirustukset: Pääpiirustukset, rakennepiirustuksia, taloteknisiä piirustuksia (37 kpl)

1962

Rakennuslupatunnus: 49-1962-824-C

Toimenpide: Muut muutostyöt

Muutosalue: Kiinteistö

Päätöspäivämäärä: Ei tiedossa

Piirustukset: Asemapiirustus, pohjapiirustus, julkisivupiirustukset, vss-piirustus, leikkaukset (7 kpl)

1969

Rakennuslupatunnus: 49-1969-371-C

Toimenpide: Muut muutostyöt: tilamuutos

Muutosalue: Rakennus B, tilat 2-3

Päätöspäivämäärä: Ei tiedossa

Piirustukset: Asemapiirustus, pohjapiirustus (2 kpl)

Huomioita: tilan jakaminen kahteen

1982

Rakennuslupatunnus: 49-1982-348-C

Toimenpide: Muut muutostyöt: tilamuutos

Muutosalue: Rakennus B, tila 5

Päätöspäivämäärä: 22.4.1982

Piirustukset: Asemapiirustus, pohjapiirustus (2 kpl)

1982

Rakennuslupatunnus: 49-1982-440

Toimenpide: Muut muutostyöt

1983

Rakennuslupatunnus: 49-1983-861-C

Toimenpide: Muut muutostyöt: tilamuutos

Muutosalue: Rakennus A

Päätöspäivämäärä: 16.6.1983

Piirustukset: Asemapiirustus, pohjapiirustus, julkisivupiirustus (3 kpl)

1984

Rakennuslupatunnus: 49-1984-1056-R

Toimenpide: Muut muutostyöt, vähäisempi: valomainos

Muutosalue: Julkisivut

Päätöspäivämäärä: 9.7.1984

Piirustukset: Valomainospiirustus (1 kpl)

1984

Rakennuslupatunnus: 49-1984-588-R

Toimenpide: Muut muutostyöt, vähäisempi: valomainos

Muutosalue: Julkisivut

Päätöspäivämäärä: 30.4.1984

Piirustukset: Valokuvat (1 kpl)

1985

Rakennuslupatunnus: 49-1985-1216-C

Toimenpide: Muut muutostyöt: tilamuutos

Muutosalue: Rakennus A

Päätöspäivämäärä: 1.8.1985

Piirustukset: Asemapiirustus, pohjapiirustus, julkisivupiirustus (3 kpl)

Huomioita: tila jaettuna osiin.

1985

Rakennuslupatunnus: 49-1985-1325-C

Toimenpide: Muut muutostyöt: tilamuutos

Muutosalue: Rakennus A

Päätöspäivämäärä: 5.9.1985

Piirustukset: Asemapiirustus, pohjapiirustus, julkisivupiirustus (3 kpl)

Huomioita: yhtenäisen myymälätilan suunnitelma.

1986

Rakennuslupatunnus: 49-1985-1926-C

Toimenpide: Muut muutostyöt: tilamuutos

Muutosalue: Rakennus C, tila 6

Päätöspäivämäärä: 23.1.1986

Piirustukset: Asemapiirustus, pohja- ja julkisivupiirustus (2 kpl)

1987

Rakennuslupatunnus: 49-1986-1652-R

Toimenpide: Muut muutostyöt, vähäisempi

Muutosalue: Julkisivut

Päätöspäivämäärä: 30.3.1987

Piirustukset: Asemapiirustus, julkisivupiirustus (2 kpl)

1990

Rakennuslupatunnus: 49-1990-731-C

Toimenpide: Muut muutostyöt: sisäänkäynnin muutos

Muutosalue: Rakennus B, tila 3

Päätöspäivämäärä: 26.7.1990

Piirustukset: Asemapiirustus, osapohja- ja osajulkisivupiirustukset (2 kpl)

1992

Rakennuslupatunnus: 49-1991-1366-B

Toimenpide: Muut muutostyöt: laajennus huoltopihan puolella

Muutosalue: Rakennus A

Päätöspäivämäärä: 8.10.1992

Piirustukset: Asemapiirustus, pohjapiirustus, julkisivupiirustus (3 kpl)

1996

Rakennuslupatunnus: 49-1996-191-C

Toimenpide: Rakennuksen pääasiallinen käyttötarkoitusmuutos: kahvila

Muutosalue: Rakennus C, tila 8

Päätöspäivämäärä: 7.3.1996

Piirustukset: Asemapiirustus, pohjapiirustukset (3 kpl)

2001

Rakennuslupatunnus: 49-2000-2303-C

Toimenpide: Muut muutostyöt: ravintolan tilamuutos

Muutosalue: Rakennus C, tila 6

Päätöspäivämäärä: 22.3.2001

Piirustukset: Asemapiirustus, pohjapiirustus, kvv-suunnitelmat (4 kpl)

2005

Rakennuslupatunnus: 49-2005-446-C

Toimenpide: Muut muutostyöt: myymälän talotekniset työt

Muutosalue: Rakennus A, tila 1

Päätöspäivämäärä: 17.3.2005

Piirustukset: Asemapiirustus, pohjapiirustus (2 kpl)

2008

Rakennuslupatunnus: 49-2007-1831-C

Toimenpide: Muut muutostyöt: ravintola

Muutosalue: Rakennus C, tila 6

Päätöspäivämäärä: 7.2.2008

Piirustukset: Asemapiirustus, osapohjapiirustus (2 kpl)

2009

Rakennuslupatunnus: 49-2009-1664-C

Toimenpide: Muut muutostyöt

Muutosalue: Rakennus D, tila 10

Päätöspäivämäärä: 26.11.2009

Piirustukset: Asemapiirustus, pohjapiirustus (2 kpl)

2015

Rakennuslupatunnus: 49-2014-1930-C

Toimenpide: Muut muutostyöt: ravintolan tilamuutos, IV- ja KVV-työt

Muutosalue: Rakennus B, tila 5

Päätöspäivämäärä: 29.1.2015

Suunnittelija: ARKCons Oy, Johanna Lappalainen

Piirustukset: Asemapiirustus, pohjapiirustus, IV- ja KVV-osapohjapiirustukset, rakennetyypit, märkätiladetaljit ja muurattujen seinien uudet aukot (6 kpl)

