

ESPOON POHJOIS- JA KESKIOSIEN YLEISKAAVAN VAIKUTUSTEN ARVIOINNIN TÄYDENNYS



ESIPUHE

Espoon pohjois- ja keskiosien yleiskaavaehdotus on ollut nähtävillä 7.9.-20.10.2020. Päätöksellään 3.5.2021 kaupunginhallitus rajasi hyväksymiskäsittelyn ulkopuolelle Histan ja Myntinmäen alueet, jotka odottavat Uusimaa 2050 -kaavan voimaantuloa, sekä Espoon keskuksen ympäröivine alueineen. Tämän vuoksi yleiskaavan vaikutusten arviointia on ollut tarpeen päivittää Länsiradan vaikutusten osalta.

Tässä raportissa on arvioitu vaikutuksia Länsiradan osalta kahdesta eri kaavaversiosta. Toisessa kaavaversiossa on leikattu pois Histan ja Myntinmäen kohdat ja toisessa versiossa mukana on vain Länsirata asemineen. Periaatteena tässä arvioinnissa on ollut verrata kahden vaihtoehdon mahdollistamia maankäytön muutoksia ja vaikutuksia suhteessa nykytilaan. Arvioinnin pohjana on ollut aiemmat kaavaehdotuksesta laaditut vaikutusten arvioinnit.

Vaikutusten arvioinnin on laatinut Sitowise Oy.

Toivon teille kiinnostavia lukuhetkiä tämän selvityksen parissa!

Essi Leino

yleiskaavapäällikkö

SITOWISE

**Espoon pohjois- ja keskiosien yleiskaavan (POKE)
vaikutusten arvioinnin täydennys**

4.5.2021

Sisällysluettelo

1	Johdanto	6
2	Arvioitavat vaihtoehdot.....	7
3	Vaikutukset alue- ja yhdyskuntarakenteeseen.....	9
4	Vaikutukset liikenteeseen ja liikkumiseen	10
5	Vaikutukset yhdyskuntatalouteen.....	11
6	Vaikutukset yhdyskuntatekniseen huoltoon	12
7	Vaikutukset energiatalouteen	13
8	Vaikutukset luonnonympäristöön	14
9	Vaikutukset luonnonvaroihin	15
10	Vaikutukset ilmaan ja ilmastoon	16
11	Vaikutukset maisemaan, kaupunkikuvaan, kulttuuriperintöön ja rakennettuun ympäristöön	17
12	Vaikutukset ekosysteemipalveluihin.....	18
13	Vaikutukset elinkeinotoimintoihin ja kilpailukykyyn	19
14	Vaikutukset ihmisten elinoloihin ja elinympäristöön	20
15	Seudulliset vaikutukset.....	22
16	Maakuntakaavojen mukaisuuden arviointi	23
17	Päätelmät.....	25

1 Johdanto

Tämän raportin tarkoituksena on täydentää Espoon pohjois- ja keskiosien yleiskaavan (POKE) vaikutusten arviointia Länsiradan vaikutusten osalta. Yleiskaava on valmisteltu Uusimaa2050-kaavan mukaisesti. Uusimaa2050-kaava on hyväksytty mutta ei ole vielä vahvistunut. Espoon pohjois- ja keskiosien yleiskaavaa ei voida hyväksyä kokonaisuudessaan ennen maakuntakaavan voimaantuloa. Yleiskaava on nyt hyväksymiskäsittelyssä ja maakuntakaavan voimaantuloajankohta ei ole tiedossa. Tästä tilanteesta johtuen on tullut tarpeelliseksi arvioida Länsiradan toteuttamisen vaikutukset suhteessa voimassa olevaan yleiskaavatilanteeseen ja rata suhteessa maankäyttöratkaisuun, joka on asemilla voimassa olevan yleiskaavan mukainen ja muualla POKEn mukainen.

Yleiskaavaehdotuksessa Länsiradan varteen sijoittuu kaksi paikallisliikenteen asemaa, Hista ja Myntinmäki. Asemanseutujen maankäyttö on voimassa olevassa maakuntakaavassa (tavoitevuosi 2035) esitetty eri tavoin kuin vielä vahvistamattomassa Uusimaa2050-kaavassa (tavoitevuosi 2050), mutta molemmissa maakuntakaavoissa on sama tavoite hyödyntää uuden ratakäytävän tuoma maankäytön ja kestävä liikunnan potentiaali. Myntinmäen maankäyttöratkaisun hyväksyminen edellyttää Uusimaa2050-kaavan voimaantuloa.

Arvioitavat teemat ovat samat kuin POKEn kaavaselostuksen vaikutusten arvioinnissa. Vaikutusten arviointi on tehty suhteessa nykytilaan. Vaikutusten arvioinnissa on keskitytty POKEn läntiseen osaan (Länsiradan vyöhykkeeseen), mutta myös muiden alueiden vaikutuksia on tuotu tarpeellisilta osin esiin. Kaavaversiossa VE Nyky on tarkasteltu nykyisiä yleiskaavoja POKEn alueella.

Kaavaversiossa VE Leikattu POKE on tarkasteltu POKE-kaavaa, josta on leikattu pois Histan ja Myntinmäen kohdat. Leikatuilla kohdilla versiossa on nykyiset yleiskaavat.

Vaikutusten arvioinnin tekivät Sitowise Oy:stä DI, YKS 245 Timo Huhtinen, FM, biologi Lauri Erävuori ja BSc, Ympäristöekonomia, Miia Luoma.

Työtä ohjasi Espoon kaupungin ohjausryhmä, johon kuuluivat Seija Lonka, Essi Leino, Tanja Hämäläinen, Aulis Palola, Heidi Ahlgren, Paula Jääskeläinen, Paula Kuusisto-Hjort ja Kristiina Schlegel.

Vaikutusten suunnan havainnollistamiseksi teksteihin on liitetty seuraavia värikoodeja, jotka ovat vain lukemista helpottamaan tarkoitettuja suuntaa-antavia arvioita, eivät ehdottomia totuuksia.

Vaikutusten suunta myönteinen (sininen)

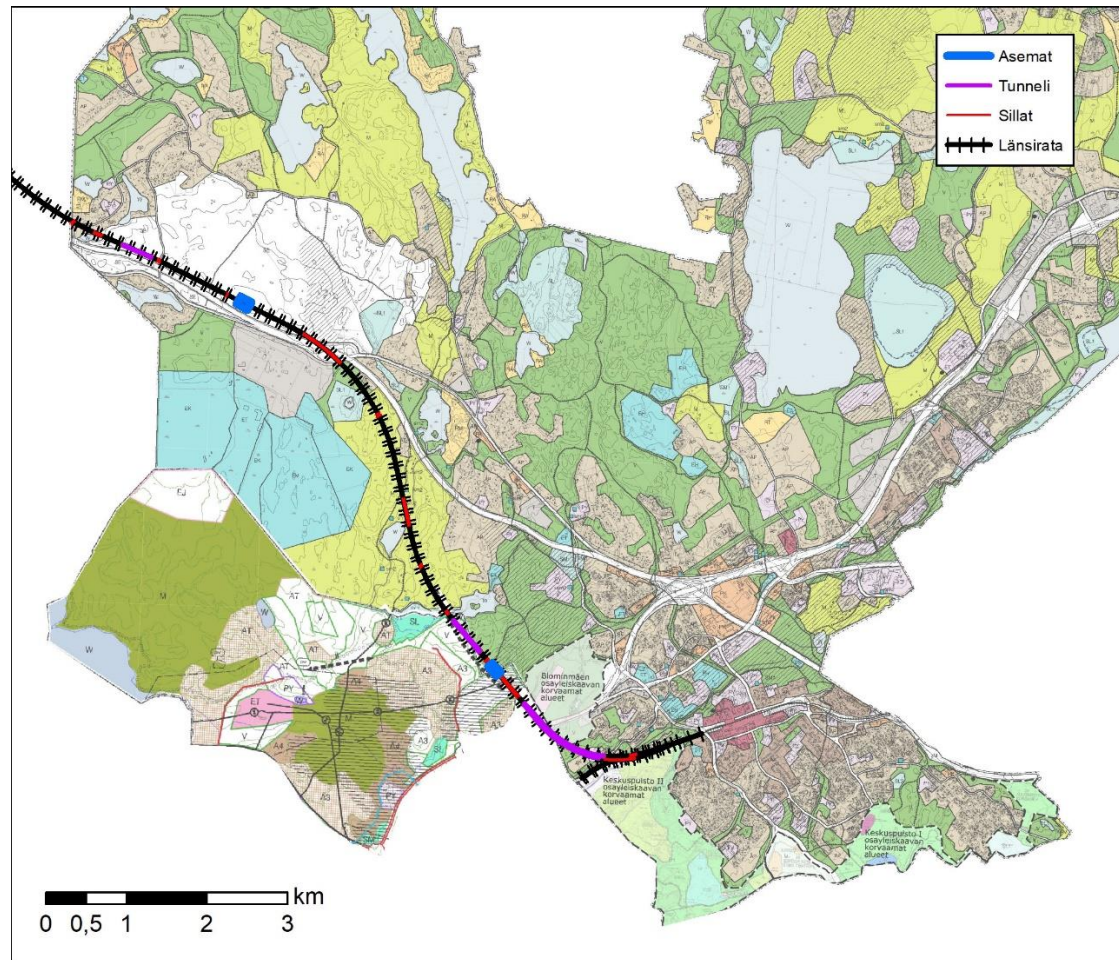
Vaikutusten suunta neutraali (keltainen)

Vaikutusten suunta kielteinen (punainen)

2 Arvioitavat vaihtoehdot

2.1 Vaihtoehto Nyky

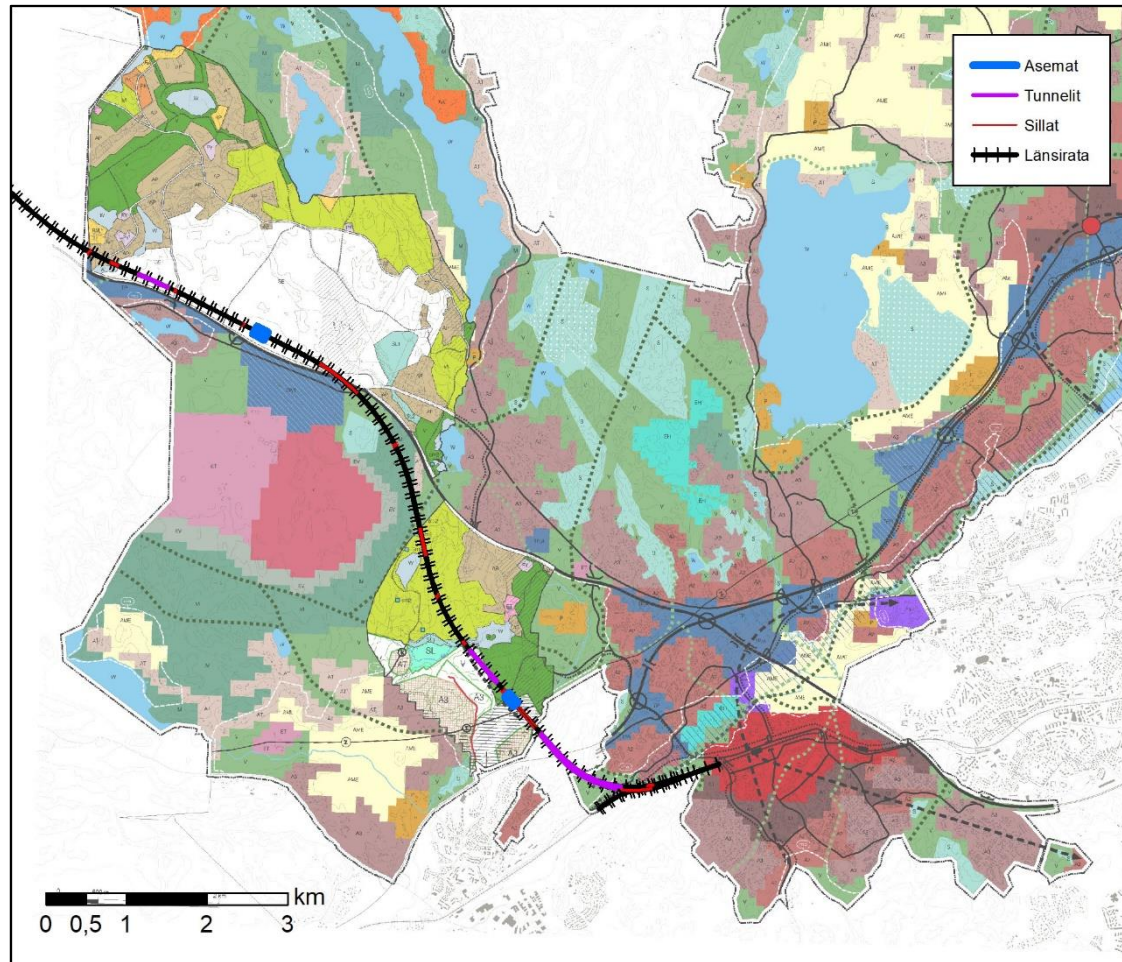
Kaavaversiossa VE Nyky on nykyiset yleiskaavat POKEn alueelta sekä Länsirata ja siihen liittyvien asemien paikat.



Kuva 2.1. Vaihtoehto VE Nyky. Kuvassa on esitetty vaihtoehdon läntinen osa.

2.2 Vaihtoehto Leikattu POKE

Kaavaversiossa Leikattu Poke on POKE-kaava, josta on leikattu pois Histan ja Myntinmäen kohdat. Leikatuilla kohdilla on nykyiset yleiskaavat. Kaavan päällä on Länsirata ja siihen liittyvien asemien paikat.



Kuva 2.2. Vaihtoehto VE Leikattu Poke. Kuvassa on esitetty vaihtoehdon läntinen osa.

3 Vaikutukset alue- ja yhdyskuntarakenteeseen

Leikattu POKE+ rata ja asemanpaikat	Nykyiset kaavat + rata ja asemanpaikat
<ul style="list-style-type: none"> Histan kohdalla on kaavassa selvitysalue, joten sen toteuttaminen asuinalueeksi edellyttää osayleiskaavan laadintaa. Kaavan länsiosa tukee huonosti tiiviin tai verkostomaisen yhdyskuntarakenteen kehittymistä. Länsiradan maastokäytävässä kaavan maankäyttö ei estä radan rakentamista. Kaavassa ei ole osoitettu Länsiradan asemiin tukeutuvaa maankäyttöä, joten radan mahdollistamat myönteiset yhdyskuntarakenteelliset vaikutukset jäävät toteutumatta. Myntinmäen kohdalle ei voi toteuttaa asuinalueita, ellei alueelle laadita yleiskaavaa 	
<ul style="list-style-type: none"> Kaava kytkee Lommilan työpaikka-alueen ja Jorvin sairaalan joukkoliikenteen runkoyhteyteen, millä on myönteisiä vaikutuksia yhdyskuntarakenteeseen. Vaihtoehto luo painetta Espoon keskuksen voimakkaaseen tiivistämiseen sekä myös pientaloalueiden tiivistämiseen. Viiskorvessa ja Kalajärvellä uusi maankäyttö tukeutuu olemassa olevaan yhdyskuntarakenteeseen ja joukkoliikenteen runkoyhteyteen. Muilta osin kaavan mukaiset uudet asuinalueet eivät tue raideliikenteen ja bussien runkolinjojen varaan rakentuvaa verkostomaista yhdyskuntarakennetta. Vaihtoehto luo painetta Länsimetron ja rantaradan varren nykyistä voimakkaampaan tiivistämiseen. 	<ul style="list-style-type: none"> Vaihtoehto luo painetta Espoon keskuksen voimakkaaseen tiivistämiseen. Kaavan mukaiset vielä toteutumattomat asuinalueet eivät tue raideliikenteen ja bussien runkolinjojen varaan rakentuvaa verkostomaista yhdyskuntarakennetta. Vaihtoehto luo painetta Länsimetron ja rantaradan varren voimakkaaseen tiivistämiseen.

4 Vaikutukset liikenteeseen ja liikkumiseen

Leikattu POKE+ rata ja asemanpaikat	Nykyiset kaavat + rata ja asemanpaikat
<ul style="list-style-type: none">• Vaihtoehto mahdollistaa Länsiradan rakentamisen ja Helsingin ja Turun välisen nopean junayhteyden toteuttamisen.• Jos Histan ja Myntinmäen asuinalueita ei toteuteta, niille ei tule toimivia asemia. Silloin Espoon ja Lohjan Lempolan välisen taajamajunaliikenteen matkustajamäärät puolittuvat (Helsinki-Turku-käytävän junaliikenteen matkustusennusteen mukaan puolet matkustajista tulee Histasta ja Myntinmäestä), jolloin taajamajunaliikenteen toteutuminen on hyvin epävarmaa.• Histaan on suunniteltu maakunnallista liityntäpysäköintiä. Jos se ei toteudu taajamajunaliikenteen puuttumisen takia, on ajattava pidemmälle liityntäpysäköintiin esimerkiksi Espoon keskukseen. Tämä lisää teiden ja katujen liikennettä.• Histan kohdalla on kaavassa selvitysalue, joten kaavan perusteella ei voi päätellä, millainen liikennesuorite ja joukkoliikenteen käyttäjien määrä Histan alueelta tulisi.• Alueen länsiosan uudet asuinalueet tukeutuvat pääosin henkilöautoliikenteeseen. Ne tukevat huonosti joukkoliikenteen kehittämistä.• Henkilöautolla tehtävien matkojen määrä kasvaa maankäytön kasvaessa.• Kaukojunaliikenteen kehittäminen parantaa hieman liikennejärjestelmän välityskykyä, koska automatkoja siirtyy teiltä ja kaduilta junaliikenteeseen.	

5 Vaikutukset yhdyskuntatalouteen

Leikattu POKE+ rata ja asemanpaikat	Nykyiset kaavat + rata ja asemanpaikat
<ul style="list-style-type: none"> Kaikkien keskusten rakentaminen on kaupungille kannattavaa. Viiskorpi ja Espoon keskus ovat taloudellisesti kannattavammat kuin Kalajärvi. Kaavassa ei ole osoitettu rakentamista Histan tai Myntinmäen alueelle, joten näiden alueiden isoilta investoinneilta vältytään. Samalla kuitenkin jäävät saamatta alueiden kehittämisen seurauksena kaupungille muodostuvat maankäytön tulot, jotka ovat investointeja suuremmat. Olemassa olevien rakennettujen alueiden läheisyyteen rakentaminen on edullisempaa, mutta jo rakennettujen alueiden merkittävä täydentäminen varsinkin itäisellä joukkoliikennekäytävällä on haasteellista ja vaatii neuvotteluja maanomistajien kanssa. Voimakasta täydennysrakentamista saattaa olla vaikea sovittaa yhteen olemassa olevaan maankäyttöön. 	<ul style="list-style-type: none"> Nykyisen yleiskaavan mukaisen maankäytön toteuttamisesta aiheutuu investointeja kaupungille, sikäli kun alueet ovat toteuttamatta. Kaavassa ei ole osoitettu keskusta Histan, Myntinmäen tai Viiskorven alueelle, joten näiden alueiden suurilta investoinneilta vältytään. Samalla kuitenkin jäävät saamatta alueiden kehittämisen seurauksena kaupungille muodostuvat maankäytön tulot, jotka ovat investointeja suuremmat. Voimaan jäävän yleiskaavan alueet sijoittuvat melko kauaksi nykyisistä keskuksista erityisesti lännessä. Siksi niiden kytkeminen yhdyskuntarakenteeseen edellyttää enemmän investointeja. Palveluiden järjestäminen johtaa suurempiin asukaskohtaisiin kustannuksiin verrattuna tilanteeseen, jossa tiivistämistä olisi mahdollista tehdä enemmän.

6 Vaikutukset yhdyskuntatekniseen huoltoon

Leikattu POKE+ rata ja asemanpaikat	Nykyiset kaavat + rata ja asemanpaikat
<ul style="list-style-type: none">• Kaava tukee verkostomaisen teknisen huollon verkoston rakentumista.• Yleiskaava mahdollistaa kunnallisteknisten huoltoalueiden sijoittumisen eri puolille Pohjois- ja Keski-Espoota.	
<ul style="list-style-type: none">• Ämmäsuon-Kulmakorven alueen rooli maa- ja kiviaineshuollossa sekä yhdyskuntateknisessä huollossa kasvaa kaavan toteutumisen myötä.• Kaava mahdollistaa erilaisten yhdyskuntateknisen huollon ja massojen hallinnan toimintojen sijoittumisen alueelle, mikä palvelee tulevaisuudessa sekä lähialueelle rakentuvia uusia asuinalueita että laajana ja monipuolisena keskuksena myös laajemmin Espoon yhdyskuntateknistä huoltoa.• Kaava tukee määräysten ja kehittämissuosituksen kautta maa- ja kiviainemassojen sekä rakennusmateriaalien kiertäystä ja hyödyntämistä.	<ul style="list-style-type: none">• Kaava mahdollistaa, mutta ei erityisesti tue, erilaisten yhdyskuntateknisen huollon ja massojen hallinnan toimintojen sijoittumista alueelle.• Kaava ei mahdollista massojen hallinnan toimintojen sijoittumista alueelle siinä mitassa, mikä olisi kaupungin tulevan kasvun näkökulmasta tarpeellista.

7 Vaikutukset energiatalouteen

Leikattu POKE+ rata ja asemanpaikat	Nykyiset kaavat + rata ja asemanpaikat
<ul style="list-style-type: none"> <li data-bbox="161 419 1400 454">• Kaava-alueella on potentiaalia hyödyntää sekä maalämpöä että vesistöenergiaa. 	
<ul style="list-style-type: none"> <li data-bbox="161 536 1030 603">• Kaava mahdollistaa uusiutuvaan energiaan pohjautuvia sekä keskitettyjä että hajautettuja ratkaisuja. <li data-bbox="161 609 1070 715">• Kaava mahdollistaa uusiutuvaan energiaan pohjautuvalle lämmöntuotannolle soveltuvia potentiaalisten alueiden toteuttamista. <li data-bbox="161 721 1097 868">• Kaava mahdollistaa Ämmässuon ja Kulmakorven alueen kehittymisen yhdyskuntateknisen huollon ja jätehuollon keskittymänä. Kaavamerkinnot ja määräykset mahdollistavat myös kiertotaloustoiminnot alueella. <li data-bbox="161 874 1093 979">• Kaavan yleismääräykset edistävät uusiutuvien energianlähteiden ja ylijäämäenergian käyttöä, uusiutuvan energian tuotantomahdollisuuksia ja alueellisia energiaratkaisuja. 	<ul style="list-style-type: none"> <li data-bbox="1133 536 2033 635">• Kaava mahdollistaa mutta ei erityisesti tue uusiutuvaan energiaan pohjautuvia sekä keskitettyjä että hajautettuja ratkaisuja. <li data-bbox="1133 641 2065 746">• Kaava ei tue erityisesti uusiutuvaan energiaan pohjautuvalle lämmöntuotannolle soveltuvia potentiaalisten alueiden toteuttamista. <li data-bbox="1133 753 2065 868">• Kaava mahdollistaa Ämmässuon ja Kulmakorven alueen kehittymisen yhdyskuntateknisen huollon ja jätehuollon keskittymänä.

8 Vaikutukset luonnonympäristöön

Leikattu POKE+ rata ja asemanpaikat	Nykyiset kaavat + rata ja asemanpaikat
<ul style="list-style-type: none"> • Länsiradan rakentaminen pirstoo paikallisesti yhtenäisiä viherympäristöjä. Rataan osoitetut tunneliosuudet sekä sillat turvaavat ekologiset yhteydet ja siten metsäalueiden pirstoutumisen vaikutukset jäävät vähäisiksi Myntinmäen alueella. • Kaavan vaikutukset suojeltuihin lajeihin ovat pääasiassa paikallisia ja vaikutuksia voidaan lieventää monissa paikoissa maankäytön jatkosuunnittelussa. Rata sijoittuu muutamalle liito-oravan ydinalueelle niitä heikentäen. • Rata vahvistaa moottoritien aiheuttamaa estevaikutusta. Espoonjokea seuraileva ekologisen yhteyden toiminta myös heikenee uusien silta- ja ratarakenteiden myötä. Eläinten liikkuminen radan puolelta toiselle Espoossa hankaloituu, mutta yhteydet eivät katkea. • Natura 2000 -alueisiin ei kohdistu vaikutuksia 	
<ul style="list-style-type: none"> • Kaava säilyttää valtaosan nykyisistä metsäisistä alueista. Laajat, yhtenäiset metsäalueet säilyvät kaavan länsiosassa. Kaava-alueen täydennysrakentaminen ja uudet asuinalueet supistavat luonnonympäristöjä Nupurin, Viiskorven ja Kalajärven seuduilla. Lisäksi tiivistyvä maankäyttö vähentää viherympäristöjä nykyisessä kaupunkirakenteessa. • Kaavamääräykset ekologisen verkoston osalta turvaavat verkoston, mutta määräykset ohjaavat heikosti yhteyksien laatua. Merkittävin puute on yhteyksien ohjeellisuus. Ekologinen verkosto on kattava. • Luonnonsuojelualueisiin ei kohdistu suoria muutoksia muutuvan maankäytön sijoittuessa suojelualueiden ulkopuolelle. Epäsuoria vaikutuksia aiheutuu mm. virkistyskäytön lisääntymisestä, rakentamisen seurauksena reunavyöhykkeiden muuttumisesta ja sitä seuraavasta pienilmaston muutoksesta tai vesitalouden mahdollisista muutoksista. Kaavassa on esitetty uusia suojeltavia alueita verrattuna nykytilaan, mikä edistää luontoarvojen säilymistä. 	<ul style="list-style-type: none"> • Kaava säilyttää nykyiset yhtenäiset metsäalueet (ja luonnonympäristöt) kaavan länsiosassa lukuun ottamatta vähäisiä menetyksiä nykyisten asuinalueiden laajentuessa olemassa olevan yleiskaavavarannon puitteissa Nupurin ja Karhusuon alueilla. Kaava-alueen itäosassa täydennysrakentaminen olemassa olevan yleiskaavavarannon puitteissa supistaa hieman luonnonympäristöjä. • Kaava-alueen ekologinen verkosto muodostuu viheralueista, mutta ekologista verkostoa ei ole osoitettu. Kaava ei tue ekologisen verkoston yhtenäisyyttä ja toimivuutta, koska verkostoa ei ole osoitettu. • Luonnonsuojelualueisiin ei kohdistu suoria muutoksia yleiskaavojen mukaan täydentyvän maankäytön sijoittuessa suojelualueiden ulkopuolelle.

9 Vaikutukset luonnonvaroihin

Leikattu POKE+ rata ja asemanpaikat	Nykyiset kaavat + rata ja asemanpaikat
<ul style="list-style-type: none"> Vaikutukset maa- ja kallioperään ovat melko vähäisiä ja paikallisia. Vesistöt jäävät uudisrakentamisen ulkopuolelle, joten suorat vaikutukset pintavesien laatuun ovat vähäiset. Maatalouden kannalta hyvät ja yhtenäiset peltoalueet on pyritty säilyttämään. Maatalouden harjoittamisen edellytykset säilyvät. Kaavassa on laajoja metsäalueita sekä virkistykseen osoitettuja alueita, joilla metsätalouskäyttö voi jatkua. 	
<ul style="list-style-type: none"> Ämmässuon-Kulmakorven alueella louhinnalla ja ylijäämämassojen läjityksellä on kohtalaisia haitallisia vaikutuksia maa- ja kallioperään, vaikutukset ovat paikallisia. Asutuksen lisääntyminen saattaa vaikuttaa pohjavesialueen (Kalajärvi) vesitaseeseen ja laatuun kielteisesti, (päälystetyt pinnat, asutuksen toiminnot). Kaavamääräyksissä pohjavesivaikutukset on otettu huomioon, maankäytön riski pohjavedelle on kohtalainen. Ämmässuon-Kulmakorven alueen ympärillä on suojaviheralue, joka estää tämän alueen avohakkuut. 	<ul style="list-style-type: none"> Ämmässuon-Kulmakorven alueella kaavan mukaisilla läjitysalueilla toiminta on jo käynnissä, eikä läjitystilavuutta ei ole juurikaan reservissä. Louhinnan ja ylijäämämassojen läjityksellä on kohtalaisia vähäisiä haitallisia vaikutuksia maa- ja kallioperään, vaikutukset ovat paikallisia. Louhetta joudutaan kuitenkin kuljettamaan rakentamisen tarpeiksi kaava-alueen ulkopuolelta ja ylijäämämassoja joudutaan viemään läjitettäväksi kauemmaksi. Kaavan mahdollistama vähäinen lisärakentaminen voi vaikuttaa hieman Kalajärven pohjavesialueen vesitaseeseen ja veden laatuun.

10 Vaikutukset ilmaan ja ilmastoon

Leikattu POKE+ rata ja asemanpaikat	Nykyiset kaavat + rata ja asemanpaikat
<ul style="list-style-type: none">• Kaavan mukainen maankäyttö vähentää jonkin verran hiilinieluja. Metsät vähenevät alle 10 prosenttia.• Virkistysalueiden saavutettavuus on hyvä, mikä osaltaan vähentää liikkumisen päästövaikutuksia.• Merkittävimmät ilmastovaikutukset syntyvät rakennusten rakentamisesta ja kunnossapidosta sekä energiankulutuksesta.• Kaava ei mahdollista voimakasta asutuksen kasvua, jolloin kasvua siirtyy kauemmas Kirkkonummelle, Nurmijärvelle, Vihtiin ja Lohjalle, joissa uusi asutus ja sen tuottama liikenne aiheuttavat suurempia ilmastopäästöjä.	
<ul style="list-style-type: none">• Liikenteestä aiheutuvat päästöt ovat alueella jatkossakin merkittäviä, sillä aluerakenne hajautuu uusien rakentamisalueiden myötä. Viiskorvessa ja Kalajärvellä uusi maankäyttö tukeutuu kuitenkin olemassa olevaan yhdyskuntarakenteeseen ja joukkoliikenteen runkoyhteyteen, mikä tukee kestävästä liikkumisesta.	<ul style="list-style-type: none">• Liikenteestä aiheutuvat päästöt ovat alueella jatkossakin merkittäviä, sillä aluerakenne hajautuu vielä toteutumattomien rakentamisalueiden rakentamisen myötä eikä uusi rakentaminen tukeudu joukkoliikenteen runkoyhteyksiin.

11 Vaikutukset maisemaan, kaupunkikuvaan, kulttuuriperintöön ja rakennettuun ympäristöön

Leikattu POKE+ rata ja asemanpaikat	Nykyiset kaavat + rata ja asemanpaikat
<ul style="list-style-type: none">• Länsiradan rakentaminen muuttaa radan kohdalla paikallista maisemaa ja kulttuurimaisemaa, mutta sillä ei ole merkittäviä vaikutuksia kaukomaisemassa.• Kaavassa on huomioitu maiseman arvot ja piirteet, mutta niiden säilyminen riippuu seuraavien suunnitteluvaiheiden ratkaisuista, eikä niitä siksi pysty arvioimaan yleiskaavasta.• Espoonjoen ylittävä ratasilta näkyy maisemassa ja kulttuurihistoriallisesti merkittävän alueen reunassa.• Turunväylän ylittävä ratasilta muuttaa maisemaa ratasillan kohdalla.• Uusi rata tuo estevaikutuksen ja uuden elementin metsään.	
<ul style="list-style-type: none">• Kaavassa uudet keskukset ja asuinalueet sijoittuvat pohjois- ja keskiosien yleiskaavan alueen itäosiin, jossa maisema muuttuu paikallisesti uuden rakentamisen myötä. Radan varrelle ei tule uusia asuinalueita, vaan nykyisten asuinalueiden ja kyläalueiden täydennysrakentamista ja vähäisen laajentamisen, jolloin maiseman dynamiikka ja alueen identiteetti säilyvät nykyisen kaltaisina.• Viiskorven alueelle osoitetaan uusi keskus ja täydennysrakentamista, mikä muuttaa alueen identiteettiä kaupunkimaisempaan suuntaan.	<ul style="list-style-type: none">• Yleiskaavojen asuinalueet ovat suurimmaksi osaksi jo rakentuneita ja mahdollistavat vähäisen täydentymisen, jolloin, jolloin maiseman dynamiikka ja alueen identiteetti säilyvät nykyisen kaltaisina.

12 Vaikutukset ekosysteemipalveluihin

Leikattu POKE+ rata ja asemanpaikat	Nykyiset kaavat + rata ja asemanpaikat
<ul style="list-style-type: none"> Niillä alueilla, joilla lähivirkistysalue jää uuden rakentamisen tai liikenneväylän alle, yleiskaavalla on kielteinen vaikutus virkistyskäyttömahdollisuuksiin. 	
<ul style="list-style-type: none"> Ekosysteemin tuotantopalveluiden tarjonta vähenee vain vähän, koska kokonaan uusille alueille rakentamista on vähän. Suurin osa metsistä ja pelloista säilyy. Puutavaran, marjojen, sienien ja peltojen tuotanto vähenee vain vähän. Uudet rakennettavat alueet vähentävät vain vähän säätely- ja ylläpitoekosysteemipalveluiden tarjontaa. Siellä missä rakennetaan uusille alueille, nämä vähenevät. Ekologiset yhteydet säilyvät. Kulttuuristen ekosysteemipalveluiden tarjonta lisääntyy paikallisesti, kuin uusia ulkoilureittejä rakennetaan asuinalueiden yhteyteen. Ekosysteemipalveluiden säilyttämistä ja kehittämistä turvataan kaavan yleismääräyksillä sekä yksityiskohtaisemmin maa- ja metsätaloutta, suojelualueita, Natura 2000-alueita, virkistysalueita, vesialueita, Espoonjokilaakson vyöhykettä, avoimen maisematilan elinkeinoaluetta ja viheryhteystarvetta koskevien kaavamerkintöjen määräyksillä niillä osilla, joissa POKE on voimassa. 	<ul style="list-style-type: none"> Ekosysteemin tuotantopalveluiden tarjonta vähenee vain vähän. Suurin osa metsistä ja pelloista säilyy. Puutavaran, marjojen, sienien ja peltojen tuotanto vähenee vain vähän. Uudet rakennettavat alueet vähentävät vain vähän säätely- ja ylläpitoekosysteemipalveluiden tarjontaa. Ekologiset yhteydet säilyvät. Kulttuuristen ekosysteemipalveluiden tarjonta lisääntyy paikallisesti, kuin uusia ulkoilureittejä rakennetaan asuinalueiden yhteyteen.

13 Vaikutukset elinkeinotoimintoihin ja kilpailukykyyn

Leikattu POKE+ rata ja asemanpaikat	Nykyiset kaavat + rata ja asemanpaikat
<ul style="list-style-type: none">• Kaava mahdollistaa uusien työpaikkojen sijoittumisen, minkä lisäksi työpaikkoja sijoittuu myös esimerkiksi asuinalueille.• Histan ja Myntinmäen kohdalle ei muodostu toimistotyyppisen työn syntymiseen vaadittavaa erinomaista saavutettavuutta ja kattavaa palvelutarjontaa ja niihin tukeutuvaa monipuolista työpaikkarakennetta.• Kun Histan ja Myntinmäen kohdalle ei osoiteta asutusta, se heikentää työvoiman saavutettavuutta.• Kun Histan ja Myntinmäen kohdalle ei osoiteta asutusta, alueen palvelut jäävät heikoiksi ja alueen houkuttelevuus elinkeinoille on vähäisempi.	
<ul style="list-style-type: none">• Yleiskaava luo edellytyksiä elinkeinoelämän kasvulle sekä työpaikkojen ja työpaikkaomavaraisuuden lisääntymiselle.• Kaavassa osoitetun raitiotien toteuttaminen lisää Lommilan vetovoimaa monipuolisena työpaikka-alueena.	<ul style="list-style-type: none">• Yleiskaava luo edellytyksiä elinkeinoelämän kasvulle sekä työpaikkojen ja työpaikkaomavaraisuuden lisääntymiselle, mutta vähemmän kuin vaihtoehdossa Leikattu POKE.

14 Vaikutukset ihmisten elinoloihin ja elinympäristöön

Leikattu POKE+ rata ja asemanpaikat	Nykyiset kaavat + rata ja asemanpaikat
<ul style="list-style-type: none">• Arjen palvelut ovat suurella osalla uusista asukkaista suhteellisen kaukana lukuun ottamatta keskusten alueita.• Uudisrakentaminen tai tiivistäminen saattavat hieman vähentää ja pirstoa lähiviheralueita.• Uusilla rakennetuilla viheralueilla voidaan luoda uusia elinympäristöjä, jotka sekä monipuolistavat alueen luontoa ja -maisemaa että vahvistavat alueen kulttuurihistoriallista pääomaa ja identiteettiä.• Lisääntyvä asutus sekä uudet ja kehittyvät palvelu- ja työpaikka-alueet lisäävät asiakasvirtojen myötä liikennettä, mikä voidaan kokea elinympäristön laatua heikentävänä tekijänä.• Länsirata pirstoo metsäalueita ja heikentää estevaikutuksen kautta mahdollisuuksia niiden virkistyskäytön kehittämiseen.• Länsiradalla on vähäinen haitallinen vaikutus ihmisten elinoloihin ja elinympäristöön melun, estevaikutuksen ja maisemavaikutuksen kautta. Vaikutus kohdistuu ratakäytävään.• Uusien alueiden rakentamisesta voi aiheutua paikallisia ympäristöhäiriöitä, kuten melu-, tärinä- ja pölyvaikutuksia.• Lähialueen ihmiset kokevat Ämmäsuon ja Kulmakorven alueen nykyisen toiminnan ja kehittämishankkeiden arvioidut vaikutukset elinympäristöä uhkaavina tekijöinä.	

Leikattu POKE+ rata ja asemanpaikat	Nykyiset kaavat + rata ja asemanpaikat
<ul style="list-style-type: none">• Kaavalla parannetaan jonkin verran urbaaniin keskusta-asumiseen mutta erityisesti luonnonläheiseen pientalo-asumiseen liittyviä valinnanmahdollisuuksia.• Kun Histaan ja Myntinmäkeen ei osoiteta rakentamista, näiden alueen palvelut myös muulle asutukselle jäävät heikoiksi.• Kaava-alueen väestönkasvu ja taajamien keskustojen kehittäminen luovat edellytyksiä palvelujen kehittämiseksi.• Kaava mahdollistaa Ämmässuon ja Kulmakorven alueelle erilaisia jätteenkäsittelyn, kiertotalouden ja energiantuotannon toimintoja, ympäristöhäiriötä aiheuttavaa teollisuus- ja yhdyskuntateknisen huollon toimintaa, häiriötä tuottavaa virkistys- ja urheilutoimintaa sekä maa-ainestoimintaa. Toiminnan kehittämisessä on otettava huomioon ympäröivä maankäyttö.• Näihin toimintoihin liittyy erilaisia ympäristöhaittoja, joista merkittävimpiä ovat melu, pöly ja tärinä sekä jo nykyisistä toiminnoista syntyvät hajuhaitat.	<ul style="list-style-type: none">• Kaavalla parannetaan luonnonläheiseen pientaloasumiseen liittyviä valinnanmahdollisuuksia nykyisen kaavavarannon puitteissa.• Kaava mahdollistaa Ämmässuon ja Kulmakorven alueelle erilaisia jätteenkäsittelyn, ympäristöhäiriötä aiheuttavaa teollisuus- ja yhdyskuntateknisen huollon toimintaa, häiriötä tuottavaa virkistys- ja urheilutoimintaa sekä maa-ainestoimintaa.• Näihin toimintoihin liittyy erilaisia ympäristöhaittoja, joista merkittävimpiä ovat melu, pöly ja tärinä sekä jo nykyisistä toiminnoista syntyvät hajuhaitat.

15 Seudulliset vaikutukset

Leikattu POKE+ rata ja asemanpaikat	Nykyiset kaavat + rata ja asemanpaikat
<ul style="list-style-type: none"> • Länsirata ja nopeat Helsingin ja Turun väliset junat edistävät kaukojunaliikennettä. • Kaavaratkaisu ei tue seudullisen raideliikennejärjestelmän kehittämistä. • Kaavassa luodaan edellytyksiä elinkeinoelämän kasvulle sekä työpaikkojen ja työpaikkaomavaraisuuden lisääntymiselle. • Asutuksen ja työpaikkojen lisääntyminen lisää olemassa olevan liikenneverkon ja joukkoliikennejärjestelmän kuormitusta. • Lähijunaliikenteen toteutuminen vaarantuu, jos Histaa ja Myntinmäkeä ei toteuteta. • Histan ja Myntinmäen asuinalueiden pois jääminen vaikeuttavat Valtion ja Espoon kaupungin välisen MAL-sopimuksen velvoitteiden toteuttamista. Sopimuksessa Histan ja Myntinmäen kohdille on merkitty uuteen joukkoliikenneinvestointiin liittyvä ensisijainen vyöhyke, joka kuuluu niihin alueisiin, joihin Espoo on sitoutunut toteuttamaan uutta asuntokaavoitusta. 	
<ul style="list-style-type: none"> • Kaava mahdollistaa väestömäärän lievän lisäyksen ja Viiskorven keskuksen, mutta säilyttää muuten alueen keskus- ja palveluverkon nykyisen kaltaisena. • Kaava turvaa suunnittelualueen merkittävimmän keskuksen ja seudullisen ja paikallisen joukkoliikenteen solmun, Espoon keskuksen, kehittämismahdollisuudet ja parantaa sen kilpailukykyä pääkaupunkiseudun ja Helsingin seudun keskusten verkostossa. • Kaavalla luodaan edellytykset keskitetyille uusiutuviin energialähteisiin pohjautuvalle energiantuotannolle. • Joukkoliikenteen runkoyhteyksien palvelutason parantaminen ja pyöräilyverkoston täydennys parantavat seudullisia kestäviä liikennemahdollisuuksia • Kaava mahdollistaa Ämmäsuon ja Kulmakorven seudullisesti merkittävien jätehuollon ja maa-aineshuollon alueiden kehittymisen ja tukee näiden alueiden säilymistä ja kehittymistä yhä enemmän kiertotalouden suuntaan. • Kaava turvaa seudullisen ekologisen yhteyden säilymistä 	<ul style="list-style-type: none"> • Kaava mahdollistaa väestömäärän lievän lisäyksen nykyisen kaavavarannon puitteissa ja säilyttää alueen keskus- ja palveluverkon nykyisen kaltaisena. • Kaava mahdollistaa Ämmäsuon ja Kulmakorven seudullisesti merkittävän jätehuollon alueen säilymistä ja kehittymistä alueella.

16 Maakuntakaavojen mukaisuuden arviointi

Leikattu POKE+ rata ja asemanpaikat Voimassa olevat maakuntakaavat	Nykyiset kaavat + rata ja asemanpaikat Voimassa olevat maakuntakaavat
<ul style="list-style-type: none">• Länsirataan liittyvät maakuntakaavan merkinnät:<ul style="list-style-type: none">– Myntinmäen raideliikenteeseen tukeutuva asemanseudun kehittämisalue.– Histan tiivistettävän alueen merkintä sekä Raideliikenteeseen tukeutuva taajamatoimintojen alue.– Ämmässuon jätteenkäsittely- ja kiertotalouskeskus.– Kulmakorven maa-ainesten otto- ja läjitystoiminta.– Viherrakenteen ja kulttuuriympäristöjen kehittämislinjat.• Kaavasta puuttuu Myntinmäen kohdalta Raideliikenteeseen tukeutuva asemanseudun kehittämisalue, joten yleiskaava ei siltä osin ole maakuntakaavan mukainen.• Kaavasta puuttuu Histan kohdalta Tiivistettävä alue ja Raideliikenteeseen tukeutuva taajamatoimintojen alue, joiden kohdalla kaavassa on selvitysalue. Merkintä ei ole maakuntakaavan vastainen.• Ämmässuon ja kulmakorven osalta kaava on maakuntakaavan mukainen.• Viherrakenteen ja kulttuuriympäristön osalta kaava on maakuntakaavan mukainen.	

Leikattu POKE+ rata ja asemanpaikat**Uusimaakaava 2050****Nykyiset kaavat + rata ja asemanpaikat****Uusimaakaava 2050**

- Länsirataan liittyvät maakuntakaavan merkinnät:
 - Histan ja Myntinmäen alueelle osoitettu Uusi raideliikenteeseen tukeutuva taajamatoimintojen kehittämisvyöhyke.
 - Histan toteuttaminen tulee kytkeä uuden raideliikenneyhteyden ja aseman sitovaan toteuttamispäätökseen.
 - Histaan ja Espoon keskukseen on osoitettu Keskustatoimintojen alue, Liityntäpysäköinti ja Joukkoliikenteen vaihtopaikka.
 - Viheryhteystarve ja Virkistysalue Länsiradan kohdalla.
 - Kulttuuriympäristön ja maiseman vaalimisen kannalta tärkeä alue.
- Kaavasta puuttuu Myntinmäen kohdalta Uusi raideliikenteeseen tukeutuva asemanseudun kehittämisalue, joten yleiskaava ei siltä osin ole maakuntakaavan mukainen.
- Kaavasta puuttuu Histan kohdalta Uusi raideliikenteeseen tukeutuva asemanseudun kehittämisalue, jonka kohdalla kaavassa on selvitysalue. Merkintä ei ole maakuntakaavan vastainen.
- Ämmäsuon ja kulmakorven osalta kaava on maakuntakaavan mukainen.
- Viherrakenteen, virkistysalueen ja kulttuuriympäristön osalta kaava on maakuntakaavan mukainen.
- Maakuntakaavassa on yleismääräys, jonka mukaan ympärivuotista asumista ja työpaikkarakentamista on ohjattava ensisijaisesti mm. maakuntakaavassa taajamatoimintojen kehittämisvyöhykkeelle, jota on osoitettu mm. Histan ja Myntinmäen kohdille. Kaavaratkaisu ei ole maakuntakaavan mukainen.

17 Päätelmät

Seuraavissa kohdissa on nostettu esiin vaikutusten arvioinnissa tunnistettuja merkittävimpiä vaikutuksia, jotka koskevat molempia vaihtoehtoja. Seuraavien värikoodien tarkoitus on antaa yleiskäsitys vaikutusten suunnasta.

Vaikutusten suunta myönteinen

(sininen)

Vaikutusten suunta neutraali

(keltainen)

Vaikutusten suunta kielteinen

(punainen)

Vaikutukset alue- ja yhdyskuntarakenteeseen

Vaihtoehtoissa ei ole osoitettu Länsiradan asemaan tukeutuvaa maankäyttöä, joten radan mahdollistamat myönteiset yhdyskuntarakenteelliset vaikutukset jäävät toteutumatta.

Vaikutukset liikenteeseen ja liikkumiseen

Jos Histan ja Myntinmäen asuinalueita ei toteuteta, Espoon ja Lohjan Lempolan välisen taajamajunaliikenteen matkustajamäärät puolittuvat (Helsinki-Turku-käytävän junaliikenteen matkustusennusteen mukaan puolet matkustajista tulee Histasta ja Myntinmäestä), jolloin taajamajunaliikenteen toteutuminen on hyvin epävarmaa.

Vaikutukset luonnonympäristöön

Vaihtoehdot säilyttävät valtaosan nykyisistä metsäisistä alueista. Laajat, yhtenäiset metsäalueet säilyvät kaavan länsiosassa. Ekologiset yhteydet on huomioitu Vaihtoehdossa POKE leikattu, joskin Vaihtoehdossa Nyky yhteydet ovat myös säilytettävissä, mutta yhteyksiä ei ole osoitettu oikeusvaikutteisina.

Seudulliset vaikutukset

Vaihtoehdot edistävät Helsingin ja Turun välisten kaukojunien liikennettä, mutta ne eivät tue seudullisen raideliikennejärjestelmän kehittämistä.

Histan ja Myntinmäen asuinalueiden pois jääminen ei ehkä vaikeuta Espoon ja valtion välisen MAL-sopimuksen vuosille 2020-2031 sovittujen asumiseen liittyvien velvoitteiden toteuttamista, mutta vaikeuttaa Espoon asuntotuotannon säilyttämistä vastaavalla tasolla sopimuskauden jälkeen.

Maakuntakaavojen mukaisuuden arviointi

Kaavasta puuttuu Myntinmäen kohdalta Uusi raideliikenteeseen tukeutuva asemanseudun kehittämisaalue, joten yleiskaava ei siltä osin ole maakuntakaavan mukainen.