

ESPOON LUONNON MONIMUOTOISUUS – Aarnimetsistä ulapalle





Kuvat: Tia Lähteenmäki

Teksti: Tia Lähteenmäki
Etukannen kuva: Henrik Kettunen / kuvaus.fi
Takakannen kuva: Tia Lähteenmäki
Graafinen suunnittelu: Antero Airos
Julkaisija: Espoon ympäristökeskus
Painopaikka: Joutsen Median Painotalo Oy



Valmistettu UPM:n toimittamasta paperista, jolle on myönnetty
Euroopan unionin Ympäristömerkki, rek.nro FI/11/1.

ESPOON LUONNON MONIMUOTOISUUS

– Aarnimetsistä ulapalle

Sisällys

Luonnon monimuotoisuuden merkitys	4
Espoon luonnon ominaispiirteet	
Luonnon kirjoa	6
Espoon geologia.....	7
Metsien huminaa ja soiden tuoksua	8
Järvien kimallusta ja purojen solinaa	9
Pärskeisiä ulkoluotoja ja reheviä ruovikoita	12
Kulttuurin vaikutukset: laidunniittyjä ja kukkivia tienpientareita	14
Kartta Espoon luontokohteista	17
Luonnon monimuotoisuuden suojelutyö Espoossa	
Muutoksia ja uhkatekijöitä	18
Suojelutyön kohdistaminen	19
Ekologinen verkosto	20
Vieraslaajien esiinmarssi	21
Ympäristövalistus	21
Lumovuosi 2010	22



Luonnon monimuotoisuuden merkitys

Espoolaista maalais-
maisemaa Kunnarlassa.
Kuva: Kalevi Hiironniemi

LUMOAVA LUMO

Lumo eli luonnon monimuotoisuus tarkoittaa kaikkea elollisessa luonnossa esiintyvää moninaisuutta ja vaihtelua.

Lumoa on esimerkiksi eliöläjien runsas määrä tietyssä elinympäristössä. Sitä on erilaisten luontotyyppien, kuten lehtojen tai rantaniittyjen esiintyminen; elinympäristöjen monimuotoisuus. Myös lajien sisällä on lumoa. Jos lajien yksilöitä on vähän ja ne joutuvat eristyksiin, niiden perinnöllinen monimuotoisuus heikkenee.

Luonnon monimuotoisuus on kuin verkko, jossa kaikki kytkeytyy yhteen. Erityisen tärkeitä luonnon järjestelmien toiminnalle ovat ns. avainlajit ja avainympäristöt. Metsäluonnossa monimuotoista ja vaate-
liasta lajistoa ylläpitävät mm. rehevät lehtolaikut tai purojen ja lähteiden ympäristöt. Avainlajeina voidaan puolestaan pitää esimerkiksi rakkolevää, joka on elintärkeä suurelle joukolla Itämeren eliöstöä.



Liito-oravat viihtyvät Espoossa. Kuva: Reijo Juurinen / kuvaus.fi

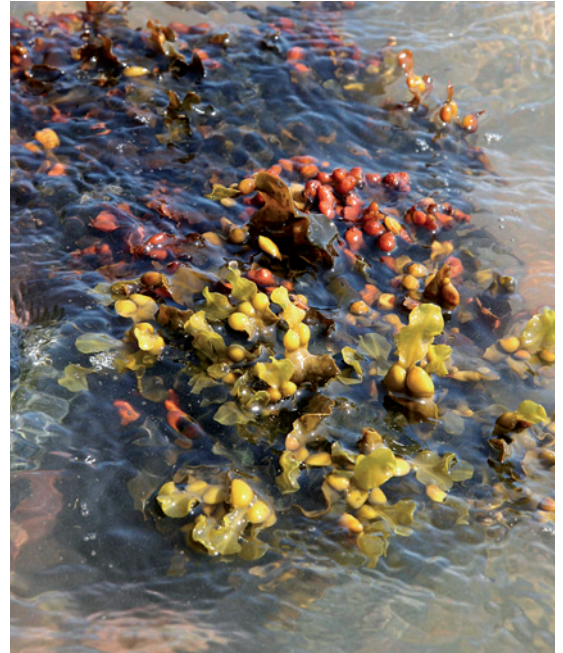
LUMON MERKITYS JA EKOSYSTEEMIPALVELUT

Luonnolla ja sen kaikilla eliöillä on oma itseisarvonsa, joka on riippumaton mahdollisista ihmiselle aiheutuvista hyödyistä. Eläin- ja kasvilajit ovat kehittyneet nykyisenlaisiksi mitaamattomien ajanjaksojen aikana ja ovat osa maapallon arvokasta historiaa. Lajien ja niiden elinympäristöjen väliset monimutkaiset suhteet ylläpitävät elämän edellytyksiä maapallolla.

Koska ihmisellä on usein tapana arvottaa asioita hyötynäkökulmasta, on kehitetty käsite ekosysteemi-palvelut, joka kuvaa luonnon tarjoa-

mia ilmaisia ja elintärkeitä hyötyjä ihmiskunnalle.

Tärkeimpiä ekosysteemi-palveluja ovat hapen tuotanto, veden ja maaperän puhdistaminen ja ravinteiden kierto. Hiilen ja kosteuden sitominen vaikuttavat ilmastoon paikallisesti ja maailmanlaajuisesti. Luonnon järjestelmät tuottavat ihmiselle ravintoa ja lääke- ja rakennusaineita sekä estävät maaperän eroosiota. Lisäksi luonnon tarjoamat virkistys- elpymis- ja harrastusmahdollisuudet sekä esteettiset elämykset ovat ihmisille huomattavan tärkeitä.



Rakkolevä menestyy kirkkaassa merivedessä. Ylirehvöityneessä ja samentuneessa vedessä tämä tärkeä avainlaji taantuu. Kuva: Tia Lähteenmäki

Lahopuun eliöstö



Lahopuu rikastaa luonnon monimuotoisuutta. Kuva: Tia Lähteenmäki

Lahoava puu kuuluu olennaisena osana luonnon kierto-kulkuun. Siitä on riippuvainen huomattavan monimuotoi- nen eliöstö, joka käyttää ravinnokseen ja hajottaa kuollutta puuainesta. Näin puuhun sitoutuneet ravinto- aineet palautuvat kiertoon.

Kuolleella puulla esiintyy mm. monia kääpä- sieniä, limasieniä, kovakuoriaisia ja muita hyönteisiä sekä sammalia ja jäkäläiä. Monet lajit ovat erikoistu- neita ja vaativat esim. juuri tietyn toisen lajin laho- tamaa tiettyä puulajia.

Yksittäinen lahopuu on väliaikainen elinympäris- tö, joten lahoppuuhun sitoutuneelle lajistolle on tär- keää, että metsässä on jatkuvasti tarjolla lahoppuuta. Luonnonmetsissä näin onkin, mutta talous- ja virkistys- metsät siistitään turhan tarkkaan maapuista, pysty- pötkelöistä ja keloista. Myös monet linnut ja liito-orava tarvitsevat näitä metsän rakennepiirteitä. Talousmetsis- sä lahoppuun määrä on vain joitakin prosentteja luonnon- metsiin verrattuna.

Suuri osa metsien uhanalaisesta lajistosta tarvitsee ainakin jossain elämänsä vaiheessa lahoppuuta. Monet metsälajiemme pienimmistä ovat edelleenkin puut- teellisesti tunnettuja.



Espoon luonnon ominaispiirteet

Kaunista nuuksiolaista luontoa Käkilammella.
Kuva: Jussi Helimäki

LUONNON KIRJOA

Meillä Espoossa on suureksi kaupungiksi vielä poikkeuksellisen paljon luontoa, joka on hyvin monipuolista ja sisältää lähes kaikkia Suomen luonnon erityispiirteitä.

Eteläistä Espoota leimaa merialue monimuotoisine rannikkoineen ja saaristoineen. Kaupungista löytyy myös sisävesien kirjo lukuisista erityyppisistä järvistä jokiin sekä pienvesiin: puroihin ja lähteisiin. Laajoja metsäalueita elävöittävät jylhät avokalliot ja pienimuotoiset avosuot.

Maatalouskulttuuri on muovannut osaltaan Espoon luontoa jo kauan aikaa. Nykykulttuuri on hävittänyt luontoa mutta myös luonut joitakin uusia elinympäristöjä.

Rikas eliölajisto heijastaa alueen luonnon monipuolisuutta. Uhanalaisia lajeja on yli 70 ja silmälläpidettäviä yli 100. Äärimmäisen uhanalaisia lajeja Espoossa ovat purohyrrä, seittivahakas ja turvetorvijäkälä.



Meriuposkuoriainen on Espoonlahden erikoisuus ja yksi erityisesti suojeltavista lajeista. Kuva: Sanna Saari



Laajalahden luonnonsuojelualueutta lintutorneineen ja pitkospuineen. Kuva: Antti Luukkonen

Täällä viihtyvät lisäksi monet EU:n luontodirektiivin tiukasti suojelemat lajit, tunnetuimpina liito-orava ja useat lepakkolajit.

Espoossa on kuusi Natura 2000 -verkostoon kuuluvaa aluetta, joista vesialueita ovat Matalajärvi, Espoonlahti-Saunalahti ja Laajalahden lintuvesi sekä metsäalueita Nuuksio, Bänbergetin aarnialue ja Vestran suot, lehdot ja vanhat metsät.

Vuoteen 2010 mennessä Espooseen on perustettu yhteensä 63 luonnonsuojelualueutta. Lisäksi suojeltuja luontotyyppejä on 32, jotka ovat pienialaisia, arvokkaita elinympäristöjä kuten jalopuumetsiköitä tai pähkinäpensaslehtoja. Erityisesti suojeltavien lajien elinalueita on rauhoitettu viisi. Luonnonmuistomerkkejä kuten suuria puita on suojeltu 53.



ESPOON GEOLOGIA

Perustan Espoon eliömaailmalle muodostaa jylhän kalliainen topografia ja rikkonainen ja vaihteleva kallioperä. Maankuoren liikkunnot ovat aikanaan synnyttäneet alueelle muros-laaksoja, joissa esim. Pitkäjärvet sijaitsevat.

Yleisimpiä kivilajeja ovat erilaiset graniitit, gneissit, migmatiitit, gabrot, amfiboliitit ja kiilleliuskeet. Maaperälle on luonteenomaista paksusavikkoiset laaksot ja niitä ympäröivät maapitteeltään ohuet tai paljaat kalliomäet.

Espoon lukuisista arvokkaista geologisista kohteista merkittävin on Nuuksion pallokiviesiintymä.

Nuuksion Pallokiviesiintymä on geologinen harvinaisuus. Kuva: Liidia Petrell



Hynkänlammen luonnonsuojelun vanhaa metsää.
Kuva: Jussi Helimäki

METSIEN HUMINAA JA SOIDEN TUOKSUA

Espoossa on metsiä noin 18 658 ha eli lähes 60% kaupungin maa-alasta. Pääosin ne ovat kuusi- ja mäntyvaltaisia kangasmetsiä, joissa on sekapuuna lehtipuita kuten koivua ja haapaa. Espoo kuuluu pääosin hemiboreaaliseen kasvillisuusvyöhykkeeseen ja siten monin paikoin rehevissä lehdissä esiintyykin tammia ja muita jalopuita sekä pähkinäpensaita.

Metsien luonnontilaisuus vaihtelee suuresti asutuksen väliin jääneistä melko kuluneista ja puistometsinä hoidettavista kaupunkimetsäläikuista Nuuksion luonnontilaisiin aarnimetsiin.

Suuri osa alueen soista on metsien notkelmissa ja kallioiden painanteissa esiintyviä pienialaisia rämeitä tai korpia. Suurempiakin suoalueita on, kuten yli 40 ha laajuinen Tremanskärr.

Espoossa on paljon suojeltua metsä- ja suoalaa, yhteensä noin 2300 ha Nuuksion kansallispuisto mukaan luettuna.



Lakeasuon edustavaa suoluontoa tupasvilloineen. Kuva: Tia Lähteenmäki

Metsien ja soiden lajistoa

Metsät ja suot ovat monipuolisia ja vaihtelevia elinympäristöjä ja niissä elää monimuotoinen lajisto. Suurin osa Suomen uhanalaisesta lajistosta elää metsissä.

Kookkainta metsälajistoa ovat hirvi sekä yleiset valkohäntä- ja metsäkauris. Ilveksiä elää Pohjois-Espoon erämetsissä harvakseltaan ja karhukin nähdään silloin tällöin. Liito-oravan jätöksiä voi löytää eteläistä Espoota myöten, vaikka itse otuksen näkeminen on harvinaisempaa. Lepakoista viiksisippa viihtyy parhaiten metsissä.

Monet harvinaistuneet lintulajit kuten metso ja teeri sekä pohjantikka ja pikkusieppo tarvitsevat häiriöttömiä luonnonmetsiä. Karummissa kalliomännikoissä viihtyvät mm. kehrääjä ja kangaskiuru.

Metsissä elää myös suuri joukko hyönteisiä ja muita pikkueläimiä. Hyvällä onnella voi havaita suuren häiveperhosen tai kalliomaastossa näyttävän isoapollon. Metsien uhanalaislajistoa ovat lisäksi monet mittarit ja yökköset sekä vanhojen metsien kova-kuoriaiset. Lehdoissa elää useita harvinaisia etana-ja kotilolajeja.

Esimerkkeinä Espoon metsien ja soiden monipuolisesta kasvilajistosta voidaan mainita vaikkapa soikkokaksikko, pesäjuuri, röyhysara tai lettovilla. Myös useampi uhanalainen sammal- ja jäkälälaji kasvaa metsän hämyssä tai suon turpeessa huomaamattomana.

Lahoavilla puilla elävistä kääpäsienistä suuri joukko on sitoutunut luonnontilaisiin metsiin. Espoon uhanalaisimpaan kääväkäs-lajistoon kuuluvat mm. hauskanimiset välkkyludekääpä, punakarakääpä ja rustikka.



Ilvestä on luonnossa hyvin vaikea havaita, mutta Espoon alueella asustaa useampi yksilö ja kannat ovat yleisesti viime vuosina vahvistuneet.

Kuva: Soili Jussila / kuvaus.fi



Metsäpolun varrella tapaa usein viehättävän tummapapurikon.

Kuva: Kalevi Hiironniemi

Espoon metsä- ja suokohteita

Tuttu:

- Nuuksio
Suositettu kansallispuisto ja Natura 2000-alue. Kansallispuistoa on Espoon puolella noin 1290 ha. Monipuolista metsäluontoa ja lukuisia hyvin ylläpidettyjä retkeilyreittejä.
- Tremanskärr
Yli 40 ha kokoinen Natura 2000-verkkoon ja valtakunnalliseen soidensuojeluohjelmaan kuuluva monipuolinen suoalue Kalajärvellä. Tutustumista varten on luontopolku ja eripituisia reittejä.

Tuntematon:

- Ryssänkallio-Isosuo
Yli 100 ha suuruinen kallio-, suo-, ja kangasmetsien mosaiikki kuuluu Espoon uusimpiin, 550-juhlavuoden kunniaksi perustettuihin metsiensuojelualueisiin. Erämaisella alueella on vain pieniä metsäpolkuja.
- Gillermossen
Kangas- ja suometsäalueet sekä avokalliot ympäröivät kaunista avosuoaluetta, joka kuuluu Espoon 550-juhlavuoden kunniaksi perustettuihin suojelualueisiin.



Aamu-uvua Bodominjärvellä.
Kuva: Jussi Helimäki

JÄRVIEN KIMALLUSTA JA PUROJEN SOLINAA

Espeen lähes sata järveä ja lukuisat lammet tarjoavat monenlaisia makean veden elinympäristöjä. Nuuksion järviylänköä Pohjois-Espoossa kirjoittavat monet kirkkaat järvet sekä tummavetiset suolammet. Eteläisin järvi sijaitsee Pentalan saarella. Espoossa on myös ravinteikkaampia ja rehevämpiä järviä, kuten suuri Bodomjärvi, Espoon Pitkäjärvi, Lippajärvi ja Natura-alueisiin kuuluva Matalajärvi. Ihmistoiminnan vaikutuksesta nämä järvet ovat rehevöityneet liiaksi.

Virtavesistä suurimpiin kuuluvat Espoonjoki ja Mankinjoki, jotka virtaavat rauhallisesti savimaiden halki usein peltojen ympäröimänä. Näiden lisäksi Espoossa on lukemattomia puroja luonnontilaisista lähdeperäisistä latvapuroista ruskeavetisiin pikkujokiin ja oikaistuihin kaupunkiuomiin.

Vaikka monet Espoon lähteistä ovat menettäneet luonnontilansa, on arvokkaita lähteitä ja lähteikköjä yhä jäljellä. Edustavinta lähdeluontoamme ovat Pyykorven lähteiköt Luukissa ja Margretebergin lähde Matalajärven tuntumassa.



Vesi kuohuu varhain keväällä Espoonkartanon koskessa. Takana näkyy Espoonkartanon silta. Kuva: Tia Lähteenmäki

Sisävesien ja pienvesien lajistoa

Vesistöjen lajikirjo on meillä monipuolinen. Siihen kuuluvat paitsi varsinaiset vesieliöt myös vesien äärellä ja osittain vedessä viihtyvät lajit.

Nisäkkäistä Espoon vesistöissä viihtyy eloisa saukko, joka saalistelee kaloja ja muita vesieläimiä useilla virtavesillä. Lepakkoihin kuuluva vesisiippa on myös riippuvainen vesistöistä ja pyydystää hyönteisiä vedenpinnan yllä.

Järvillä pesivistä lukuisista vesi- ja rantalinnuista yleisimpiä ovat tutut sinisorsa ja telkkä. Vaateli-aampia ovat Espoon erämaajärviltä turvapaikan löytäneet kuikka ja kaakkuri. Virtavesissä sukkeltelevan koskikaran tapaa varmimmin talvisaikaan, mutta joskus se on pesinytkin Espoossa.

Sammakkoeläimet viihtyvät vesistöissä ja niiden lähiympäristöissä. Tavallisen sammakon, rupikonnan ja vesiliskon lisäksi Espoossa esiintyy luontodirektiivin tiukasti suojelema viitasammakko.

Espoon virtavesissä esiintyy kaikkiaan yli 30 kalalajia sekä joki- ja täplärapu. Jokiin ja pienempiin virtavesiin nousevat kutemaan taimen, vaellussiika, vimpa ja nahkiainen. Meritaimenpuromme ovat harvinaislaatuja, sillä vastaavia taimenen luonnonkantoja on enää alle kymmenessä jokivesistöissä koko Suomessa.

Selkärangattomia pikkueläimiä esiintyy lukematon joukko niin veden pohjassa, pinnalla kuin rannoillakin. Uhanalaisimpia näistä on pieni kovakuoriainen purohyrrä.

Espoon vesikasvien monimuotoisuutta edustaa Matalajärvessä upoksissa huomaamattomana kasvava hentonäkinruoho, joka on yksi maailman harvinaisimmista putkilokasveista. Espoon sisävesirantojen vaateliaimpia lajeja ovat puolestaan vankkasara ja suovalkku.



Taimenet nousevat kirrkaaseen Pikku-Ryssänojaan. Kuva: Aki Janatuinen



Lummelampikorento kuuluu luontodirektiivin tiukasti suojelemiin lajeihin. Kuva: Risto Puranen / kuvaus.fi

Espoon sisävesikohteita

Tuttu:

- **Bodominjärvi**
Espoon suurin järvi. Suosittu ulkoilualue ja leirintäalue uimarantoineen. Järven pohjoisosissa on arvokkaita lintualueita ja sen ympärillä suojeltuja luontotyyppejä.
- **Haukkalampi**
Nuuksion Haukkalammen luontotuvan viereinen kaunis pieni erämaajärvi. Polut ja reitit kiertävät järveä ja siellä on myös leiriytymis- ja tulentekopaikat.

Tuntematon:

- **Matalajärvi**
Linnustoltaan ja kasvillisuudeltaan merkittävä järvi kuuluu Natura 2000 -alueisiin. Marketanpuiston puoleisesta lintutornista pääsee parhaiten näkemään järvelle
- **Niiperin Myllypuro**
Kaunis luonnontilainen lehtopurolaakso Niiperin asuinalueen pohjoispuolella kuuluu Espoon uusiin 550-juhlavuoden kunniaksi perustettuihin suojelualueisiin. Alueella kulkee pieniä polkuja.



PÄRSKEISIÄ ULKOLUOTOJA JA REHEVIÄ RUOVIKOITA

Espooseen kuuluu laaja merialue, joka ulottuu aavalta ulapalta ja karulta ulkoluodoilta idylliseen sisäsaaristoon ja rannikon reheviin lahdelmiin. Merenrantaa on 58 km ja saaria 165. Merenranta-alueet vaihtelevat silokallioista pehmeisiin mutapohjiin, on kivikkorantaa ja paikoin hiekkarantojakin.

Rehevintä meriluontoa ovat rantaluhdat ja tulvametsät, joille vedenpinta säännöllisesti nousee, sekä matalat lahdet, jotka täyttyvät vähitellen ruovikosta ja muusta kasvillisuudesta.

Merenrantaniityt ja luonnonmukaiset hiekkarannat ovat monimuotoisuudelle tärkeitä harvinais-tuneita luontotyyppejä, joita suojellaan luonnon-suojelulailta. Espoon karuilla ulkosaarilla on useita pesimääjaksi rauhoitettuja luotoja, joilla merilinnut saavat pesiä rauhassa.

Vedenalainen luonto on oma maailmansa, joka ei ole ihmiselle niin tuttu. Kullakin syvyyvyöhykkeellä on oma, sen oloihin sopeutunut eliöyhteisönsä.

Rövaren-saaren karulta kalliorannoilta avautuu aava merimaisema. Kuva: Jussi Helimäki



Pentalan saarella voi tutustua luonnonilaisen hiekkarannan kasvillisuuteen. Kuva: Liidia Petrell

Merialueen ja merenrantojen lajistoa

Merialueen lajisto on tyypillistä Suomen etelärannikolle, mutta Espoolla on lahtiensa kätöksissä myös omat erikoisuutensa.

Espoosakin voi tavata luodolla lekottelemassa harmaahylkeen eli hallin tai hyvällä onnella itämerennorpan.

Merialueen runsaan linnuston tyypillisimpiä lajeja ovat mm. lokit, hanhet ja haahka. Uhanalaisia lajeja edustavat mm. jättikokoinen tiiralintu räyskä, selkälokki, sekä rantaruovikoissa raksutteleva rastaskertunen.

Merennannoilla viihtyy myös suurin käärmeajinme, vaaraton rantakäärme, joka on rauhoitettu laji. Kalastossa esiintyy alhaisen suolapitoisuuden vuoksi yleisimmin sisävesistäkin tuttua lajistoa, kuten särkikaloja, ahventa, taimenta ja kuhaa

Simpukoita, äyriäisiä, monisukasmatoja, hyönteisten toukkia - pohjassa ja levien joukossa käy vilskke. Meren ravintoverkoston perustan muodostavat vedessä vapaasti leijuvat planktoneliöt, joita on lukuisia lajeja.



Suomenojalla eli Finnoolalla pesii uhanalaisia liejukanoja enemmän kuin missään muualla Suomessa. Kuva: Ari Ahlfors / kuvaus.fi



Viehättävä ruohokanukka kuuluu saariston ja merenrantaniittyjen lajistoon. Kuva: Tarmo Syväpuro / kuvaus.fi

Espoon meriluontokohteita

Tuttu:

- Laajalahti
Linnustoltaan valtakunnallisesti arvokas Natura- ja luonnonsuojelualue, jossa myös mm. laajoja rantaniittyjä ja -lehtoja sekä ruovikoita. Luontotalo, opastettuja polkuja ja kaksi lintutornia.
- Gåsgrund
Suosittu ulkoilusaari, jossa silokallioita, maankohoamisen aikaansaama rantavalli ja suojeltu merenrantaniitty. Saaristovenekuljetus, keittokatos ja telttailumahdollisuus.

Tuntematon:

- Pentala
Saarella mm. Espoon eteläisin järvi, suojeltu luonnontilainen hiekkaranta sekä uusi Espoon 550-juhlavuoden kunniaksi perustettu luonnonsuojelualue. Saarella kulkee polkuja, pääsy vain omalla veneellä.



Niittymaisema Nuksion Pitkäjärvellä.
Kuva: Kalevi Hiironniemi

KULTTUURIN VAIKUTUKSET: LAIDUNNIITTYJÄ JA KUKKIVIA TIENPIENTAREITA

Vanha maatalouskulttuuri on muovannut Espoon luontoa jo pitkään. Toisaalta lehtometsiä on raivattu, toisaalta on luotu uusia ja lajirikkaita avoimia elinympäristöjä, joita nykyisin kutsutaan perinneympäristöiksi. Tällaisia ovat mm. niityt, kedot, laidunmetsät ja hakamaat.

Laidunnuksen ja muun perinteisen käytön loputtua perinneympäristöt uhkaavat kasvaa umpeen ja hävitä, joten ne tarvitsevat hoitoa säilyäkseen. Perinneympäristöjen ylläpitäminen on samalla maisemanhoitoa.

Eräs kulttuuriympäristötyyppi ovat myös kartanonpuistot, jotka parhaimmillaan ovat hyvin monimuotoisia elinympäristöjä vanhoine jalopuineen.

Nykykulttuurikin on luonut uusia, usein yksipuolisempia elinympäristöjä, joita ovat mm. hoidetut puistoalueet, golfkentät, tienvarret ja jou tomaat sekä sähkölinjojen alukset.

Uudet elinympäristöt tarjoavat parhaimmillaan korvaavia elinpaikkoja, esim. niittykasvit viihtyvät avoimina pidetyillä tienpientareilla ja meluvalleilla.



Träskändan kartanonpuistoa komeine tammineen. Kuva: Jussi Helimäki

Kulttuuriympäristöjen lajistoa

Osa lajistostamme on pystynyt sopeutumaan hyvin ihmisen muokkaamiin ympäristöihin ja jopa hyötynyt selvästi niistä. Oravat, siilit, rusakot, konniaiset ja myyrät ovat tuttuja väljien asuinalueiden lajeja. Saaliseläinten perässä ihmisten läheisyyteen uskaltavat mm. ketut ja pöllöt.

Linnuistakin suuri joukko on kulttuuriympäristöistä riippuvaisia lajeja, joista monet ovat vähentyneet ja uhanalaistuneet maatalousympäristön muuttuessa. Tällaisia ovat mm. peltosirkku, ruisrääkkä ja tuttu varpunenkin. Espoon kartanonpuistoissa ja puutarhoissa viihtyy harvalukuinen, piilotteleva nokkavarpunen.

Suomen uhanalaisista lajeista lähes kolmannes elää perinneympäristöissä kuten niityillä ja kedoilla. Hyönteisistä perinneympäristöillä viihtyvät erityisesti lukuivat kovakuoriaiset ja perhoset, kuten luontodirektiivin tiukasti suojelema kirjoverkko-perhonen. Kartanoympäristön suurissa vanhoissa jaloissa elää myös harvinaisia kovakuoriaisia, kuten erittäin uhanalainen aarniseppä.

Espoon perinneympäristöjen harvinaisista kasvilajeista näyttävimpiä ovat hirvenkello ja ahokirkiruoho. Myös keltamatara ja ketoneilikka ovat vähentyneet viime aikoina.



Kaupunkilaistunut ketu on uskaltanut pihapiiriin.
Kuva: Villa Elfvik



Ahokirkiruoho kukkii kesämaitaisten seurassa.
Kuva: Kalevi Hiironniemi

Espoon kulttuuri- luontokohteita

Tuttu:

- Träskända
Kartanonpuisto on Espoon vanhimpia suojelukohteita. Monipuolinen ympäristö jossa huomattavan rikas lajisto. Alueella on luontopolku ja muuta reitistöä.
- Röylän pellot
Suuri ja maisemallisesti arvokas laajojen peltoaukeiden, metsiköiden ja vanhan asutuksen mosaiikki. Mm. peltolinustolle tärkeä.

Tuntematon:

- Kauklahten kallionalusketo
Vuonna 2006 suojeltu erittäin merkittäväksi luokiteltu perinneympäristökohde Kuninkaankartanon eteläpuolella.
- Bembölen kahvituvan niitty
Kahvituvan takana oleva kaunis kallioinen niitty on merkittävä perinneympäristö arvokkaine kasvi- ja perhoslajeineen.







Lapsia luontoretkellä Laajalahden maisemissa. Kuva: Villa Elfvik

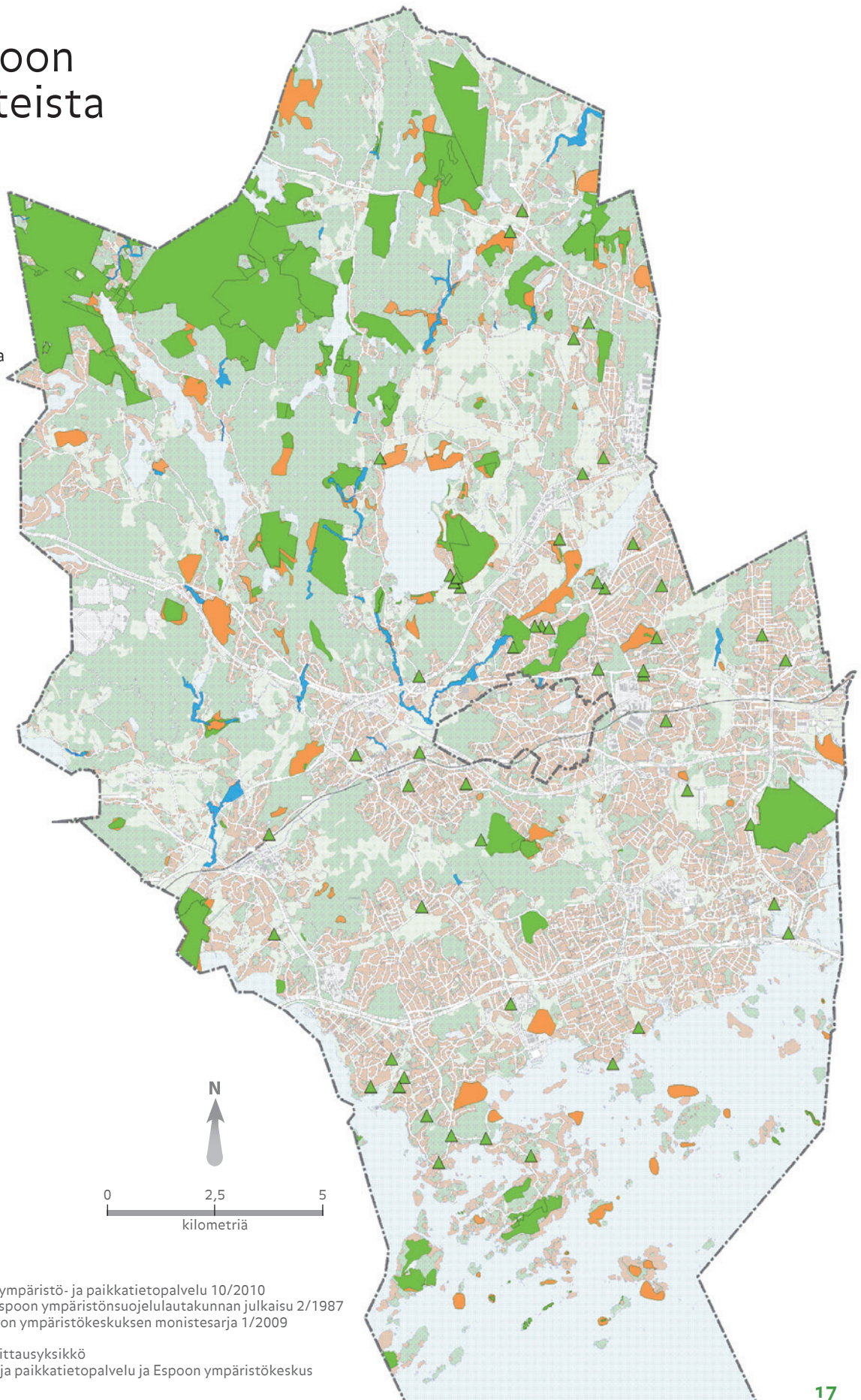


Hopeatpläperhonen. Kuva: Tia Lähtenmäki

Kartta Espoon luontokohteista

Luonnonsuojelualueet (Nuuksion kansallispuisto, Natura 2000-alueet, luonnonsuojelualueet ja suojellut luontotyypit) sekä arvokkaat virtavedet ovat keskittyneet Espoon pohjoisosiin. Luonnonmuistomerkkeinä on suojeltu lähinnä vanhoja puita ja siirtolohkareita. Kaikki Espoon luonnon kannalta arvokkaat alueet eivät ole vielä suojelun piirissä.

-  Suojelualueet
-  Muut arvokkaat alueet
-  Arvokkaat virtavedet
-  Luonnonmuistomerkit



Lähteet:
Luonnonsuojelualuetiedot: OIVA - ympäristö- ja paikkatietopalvelu 10/2010
Espoon arvokkaat luontokohteet. Espoon ympäristönsuojelulautakunnan julkaisu 2/1987
Espoon virtavesiselvitys 2008. Espoon ympäristökeskuksen monistesarja 1/2009

© Taustakartta: Espoon kaupunkimittausyksikkö
© Luontotiedot: OIVA - ympäristö- ja paikkatietopalvelu ja Espoon ympäristökeskus



Luonnon monimuotoisuuden suojelutyö Espoossa

Erilaiset ihmisen toimet uhkaavat luonnon monimuotoisuutta. Tarkkasilmäinen huomaa kannon juurella liito-oravan papanoita. Kuva: Kalevi Hiironniemi

MUUTOKSIA JA UHKATEKIJÖITÄ

Espoossa on yhä paljon arvokasta luontoa myös suojeltujen alueiden ulkopuolella. Vähemmän luonnontilaiset alueet ovat tärkeitä erilaisten ekosysteemipalveluiden tuottajina ja yleisen lajiston elinalueina sekä ekologisina yhteyksinä arvokaiden luontoalueiden välillä.

Ihmisen toiminta valtaa yhä enemmän tilaa luonnonympäristöiltä muokaten ja pirstoen niitä eristyneempiin osiin. Metsäluonto muuttuu metsiköiden pienentyessä ja kuluneisuus lisääntyy. Lisäksi erilaiset metsänhoitotoimet vaikuttavat metsien luonnontilaan.

Vesiin vaikuttavia uhkatekijöitä ovat valumavedet maatalousalueilta, haja-asutuksesta sekä rakennetuilta ja päällystetyiltä alueilta ravinteineen ja epäpuhtauksineen. Vesiliööstöön vaikuttavat myös mm. ruoppaukset, veneliikenne, vedenotto ja purojen rakentaminen.

Muita luontoon kaupungissa vaikuttavia tekijöitä ovat mm. ilmansaasteet, melu ja häirintä, valaistus, jätteet sekä ilmaston muuttuminen.



Pienvesien luontoarvoja voidaan palauttaa kunnostuksilla. Tässä kunnostetaan Finnoonojan kutupaikkoja talkoovoimin 2010.

Kuva: Aatu Oikarinen

SUOJELUTYÖN KOHDISTAMINEN

Espoon ympäristökeskus seuraa selvityksien avulla luonnon tilaa sekä teettää kunnostussuunnitelmia ja tekee suojeluesityksiä. Muutoksia arvokkailla luontokohteilla, lintuvesillä ja vesistöissä seurataan säännöllisesti.

Tulevaisuuden päämääränä on, että luonnon monimuotoisuus ja ekosysteemipalvelut turvataan. Vaikka luonnonalueet vähentyvät määrällisesti, tavoitteen mukaan niiden laatu paranuu suojelu- ja ennallistamistoimien ansiosta sekä luonnonhoidon ja maankäytön suunnittelukäytäntöjen tarkentuessa.

Resurssien ollessa rajalliset, on suojelutyö järkevää kohdistaa niihin arvokkaisiin luontokohteisiin, jotka ovat suurimman uhan alla. Espoole tyypilliset kohteet ekosysteemipalveluineen huomioidaan myös suojelutyön priorisoinnissa.

Eniten suojelutyötä tarvitsevia kohteita Espoossa lähivuosina ovat pienvedet lähiympäristöineen, Nuuksion kansallispuiston ulkopuoliset vanhat metsät, ekologiset yhteydet ja alueelle tyypillinen lehtoluonto.



Suuret tiet katkovat Espoossa ekologiset yhteydet monin paikoin. Turunväylää Ikean kohdalta.
Kuva: Aki Janatuinen

EKOLOGINEN VERKOSTO

Luonnon arvoalueet, tavalliset viheralueet ja niiden väliset viheryhteydet muodostavat ekologisen verkoston, jossa eliöt pystyvät liikkumaan ja levittäytymään. Espoossa verkosto on katkonainen suurten teiden, rautatien ja jatkuvasti laajenevien asuinalueiden takia. Ekologisen verkoston toimivuus ja sen yhteyksien jatkuminen myös kaupungin rajojen ulkopuolelle eri suuntiin on luonnon monimuotoisuuden kannalta hyvin tärkeää. Verkoston toimivuutta ja tärkeimpiä yhteystarpeita pyritään selvittämään ja suojelemaan.

VIERASLAJIEN ESIINMARSSI

Vierasperäisten lajien leviäminen luontoon on Espoosakin kasva-va ongelma. Suomen luontoon kuulu-mattomat, ihmisen toiminnan johdosta levinneet lajit voivat olla voimakka-ita kilpailijoita, jotka syrjäyttävät alku-peräiset lajit tieltään tai aiheuttavat muuta haittaa. Vieraslajien leviäminen luontoon pyritään estämään ja levinnei-tä lajeja rajoittamaan ja seuraamaan. Haitallisia vieraslajeja ovat esimerkiki-jättiputket, jättipalsami sekä kani ja minkki. Itämeressä haitallisia tulok-kaita ovat mm petovesikirppu ja sisä-vesissä vesirutto. Uusia lajeja levittä-ytty meille myös ilmaston muuttuessa.



Espooseenkin levittäytyneet City-kanit ovat ihmisen luontoon päästämiä tulokkaita, joista ollaan montaa mieltä. Kuva: Reijo Juurinen / kauvaus.fi

YMPÄRISTÖ- VALISTUS

Ihmisten arvoilla ja asenteilla on suuri merkitys luonnon monimuotoisuuden turvaamiselle ja ne vaikuttavat suojelutyön mahdollisuuksiin. Arvomaailman kehittyminen alkaa jo lapsuudessa; kun oppii tuntemaan luontoa ja kulkemaan siellä, myös halu luonnon vaalimiseen kasvaa.

Luonnontuntemuksen edistäminen ja ympäristövalistus yleensä on tärkeä osa ympäristökeskuksen työtä. Villa Elfvikin luontotalossa voi tutustua Espoon luonnon erityispiirteistä kertovaan näyttelyyn tai lähteä opastetulle luontoretkelle.



Villa Elfvikin luontotalo Laajalahdella. Kuva: Antti Mikala



Merinäköala Soukan
Kasavuorelta.
Kuva: Liidia Petrell

Lumovuosi 2010

Vuonna 2010 vietetään kansainvälistä luonnon monimuotoisuuden vuotta. Teemavuosi liittyy YK:n biodiversiteettisopimukseen ja siihen tavoitteeseen, johon kansainvälinen yhteisö sitoutui Johannesburgissa 2000-luvun alussa. Tavoitteena oli merkittävästi vähentää luonnon monimuotoisuuden häviämistä vuoteen 2010 mennessä. EU ja sen mukana Suomi ottivat vielä tiukemman tavoitteen: luonnon monimuotoisuuden hupeneminen olisi vuoteen 2010 mennessä pysäytettävä.

Tavoitteisiin ei ole päästy ja luonnon monimuotoisuus vähenee edelleen kaikkialla maailmassa. Tarvitaan siis lisää toimenpiteitä aina kansainvälisestä yhteistyöstä paikallistason käytännön toimiin.

Natura 2000-verkoston luominen on hyvä esimerkki merkittävästä Euroopan laajuisesta toimenpiteestä. Suomella on oma lumo-strategiansa sekä useita kansallisia suojeluohjelmia ja toimintaohjelmia mm. metsäluonnon ja meriluonnon suojelemiseksi.

Myös kuntien tehtäviin kuuluu lainsäädännön mukaan edistää luonnonsuojelua eri toiminnoissaan. Espoon ympäristöpolitiikkaan kuuluu nk. ekosysteemipalveluiden turvaaminen sekä monimuotoisen luonnon ja kulttuuriympäristön säilyminen ja kehittyminen Espoon vetovoimatekijänä.

Vastuu luonnosta ja sen monimuotoisuudesta kuuluu kaikille. Meistä jokainen voi tehdä pieniä tekoja luonnon lumon säilyttämiseksi.



Luonnon
monimuotoisuus
ELÄMÄN EHTO

COUNTDOWN
2010
LUONNON PUOLESTA

ME VOIMME VAIKUTTA!

Perustuslain mukaan vastuu luonnosta ja sen monimuotoisuudesta kuuluu kaikille. Jokainen meistä voi osaltaan vaikuttaa luonnon monimuotoisuuden säilymiseen.

Vaikuta lähiympäristösi suunnitteluun tekemällä aloitteita, jättämällä mielipiteitä ja osallistumalla yleisötilaisuuksiin. (www.espoo.fi/avoinespoo)
Äänestä luonnon etua ajavia edustajia.

- Ilmoita luonnossa havaitsemasi epäkohta kuten saastuminen tai roskaantuminen ympäristökeskukseen (www.espoo.fi/ymparisto)
- Tutustu luontokohteisiin, kulje ja tarkkaile luontoa ja opettele tuntemaan lajeja. Vie myös lapset retkille luontoon (www.espoo.fi/luontoretket)
- Ilmoita lajihavaintoja Hatikka-havaintopäiväkirjaan (www.hatikka.fi). Myös vieraslajihavainnot kannattaa ilmoittaa
- Suosi pihassasi luonnonmukaista kasvillisuutta, vältä ylihoitamista ja kemikaaleja, perusta vaikkapa kukkaniitty
- Älä hanki tai suosi luonnolle haitallisia koristekasveja, jotka leviävät helposti pihasta luontoon. Hävitä jo syntyneitä kasvustoja.

Lisätietoja:

Espoon ympäristökeskus
www.espoo.fi/ymparisto
p. (09) 8162 4832
sähköposti ymparisto@espoo.fi

