

Espeen Pohjantorin liito-oravaselvitys 2023

JBM Kiinteistöt Oy

Päiväys	14.4.2023
Laatija	Juha Kiiski
Tarkastaja	Jaakko Kullberg
Projektinumero	KAU47021

14.4.2023

Sisällysluettelo

1	Tiivistelmä.....	3
2	Johdanto	4
3	Aineisto ja menetelmät	4
	3.1 Selvitysalue	4
	3.2 Maast selvitys.....	5
	3.3 Aiemmat tiedot lajista	5
4	Tulokset	6
5	Johtopäätökset.....	7



14.4.2023

Espoon Pohjantorin liito-oravaselvitys 2023

1 Tiivistelmä

Espoon Tapiolassa sijaitsevan Pohjantorin alueelle valmistellaan asemakaavamuutosta, jotta nykyiseen ostoskeskukseen voidaan sijoittaa suurempi päivittäistavarakauppa. Kaavoituksen lähtötiedoksi alueelle tehtiin liito-oravaselvitys 3.3.2023. Alueen länsipuolelta on tiedossa vuosien 2018-2020 aikana rajattuja liito-oravan ydinalueita. Asemakaava-alueelta ei tunneta entuudestaan lajin lisääntymis- ja levähdyspaikkoja tai lajille tärkeitä kulkuyhteyksiä.

Maaliskuun 2023 maastonselvityksessä löydettiin muutamia papanapuita Ukonpuiston alueelta ja Pohjantorin liikekiinteistön vierestä. Papanamäärät olivat pääasiassa vaatimattomia ja osa vanhoja. **Asemakaava-alueelta ei löydetty lajille sopivia lisääntymis- tai levähdyspaikkoja. Havainnot tulkittiin läheisten asuttujen elinpiirien laajemmin liikkuneiksi yksilöiksi/yksilöksi.** Papanahavaintojen perusteella asemakaava-alueen länsipuolisella kiinteistölläkin laji oli liikkunut varsin vähän.

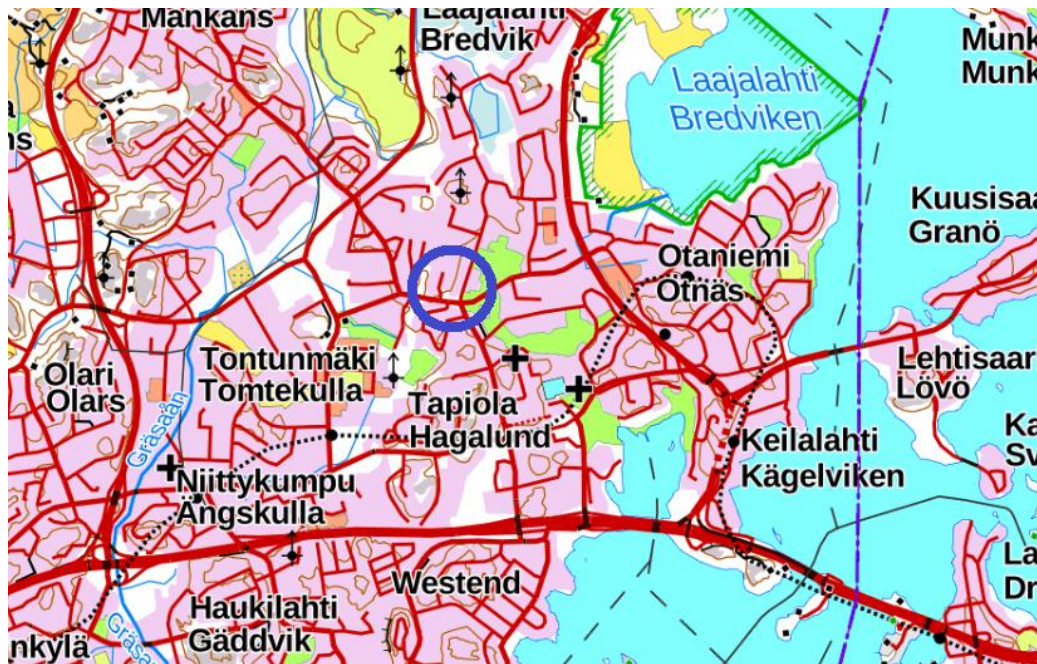
Lähtötietojen ja selvityksen havaintojen perusteella kaavoitustyöhön ei esitetä liito-oravaa koskevia rajoitteita tai suosituksia.



14.4.2023

2 Johdanto

Espoon Tapiolassa sijaitsevan Pohjantorin alueelle valmistellaan asemakaavamuutosta. Asemakaava-alue käsittää nykyisen liikerakennuksen ja osia sen itäpuolisesta Ukonpuistosta. Kaavamuutoksen tavoitteena on kehittää liike- ja toimistorakennusten korttelialuetta, jotta ostoskeskukseen voidaan sijoittaa suurempi päivittäistavarakauppa. Kaksiosaisen ostoskeskuksen Ukonpuiston puoleinen osa puretaan. Kalevalantien puoleista kaupunkikuvallisesti arvokasta osaa tutkitaan osana rakennuksen uudistamista ja laajennusta.



Kuva 2.1. Asemakaava-alueen yleispiirteinen sijainti.

Maaliskuussa 2023 asemakaava-alueelle tehtiin liito-oravaselvitys. Tässä raportissa on kuvattu selvitykset lähtöaineistot, menetelmät ja maastonselvityksen tulokset.

3 Aineisto ja menetelmät

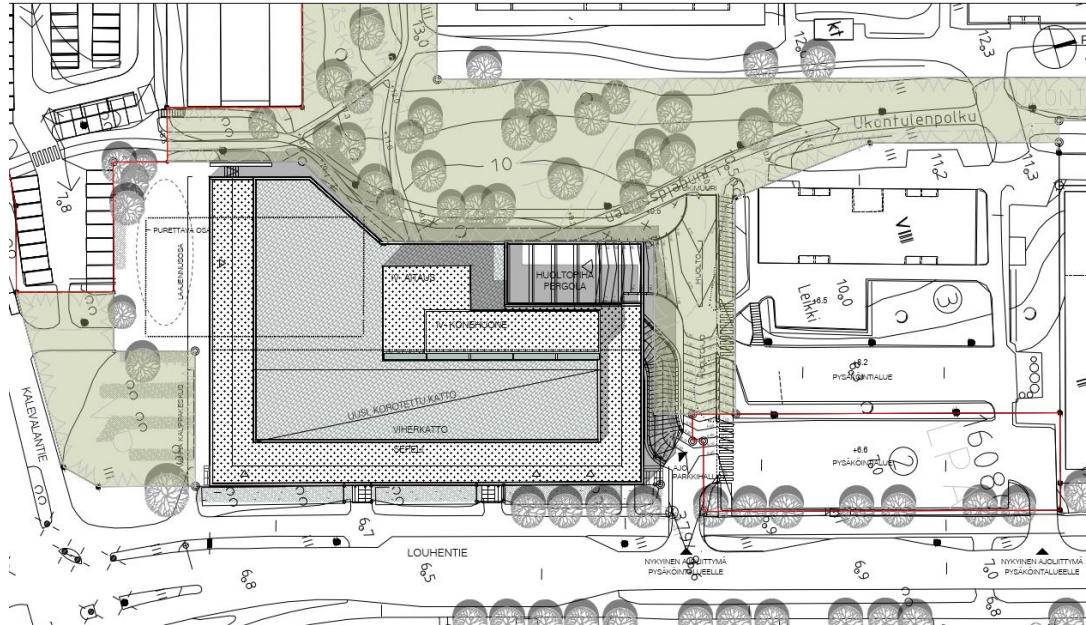
3.1 Selvitysalue

Alkuperäisenä selvitysalueena oli asemakaava-alueen rajaus (Kuva 3.1). Rajausta kuitenkin laajennettiin maastonselvityksen aikana papanahavaintojen takia (Kuva 4.1). Selvitysaluetta laajentamalla haluttiin tunnistaa, onko lajilla lisääntymis- ja levähdyspaikkoja tai mahdollinen runsaammin käytetty elinpiirin osa kaava-alueen välittömässä läheisyydessä. Näin toimien pyrittiin välttämään mahdolliset lisäselvitystarpeet myöhemmin ja minimoimaan riskit hankkeen



14.4.2023

aikatauluviivästyksille. Lisäksi länsipuoleisen kerrostalon viheralueilta etsittiin papanoita ja tarkistettiin aiemmin löydetty pesäpuu (Kuva 3.2).



Kuva 3.1. Hankkeen asemapiirustusluonnos 22.11.2022 (karttapohjoinen oikealla).

3.2 Maastaselvitys

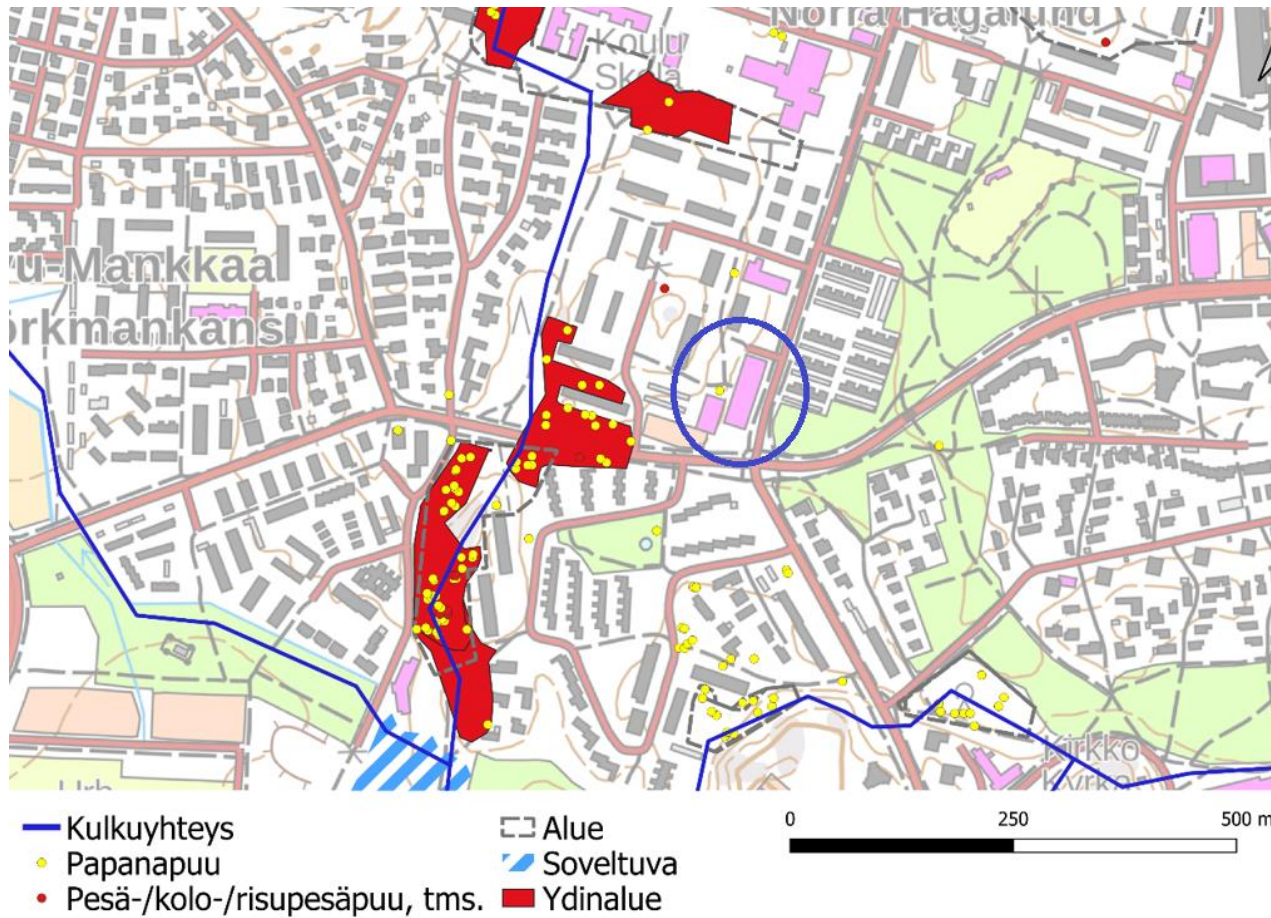
Maastaselvitys tehtiin lumisena aikana 3.3.2023. Selvitys ajoittui ajankohtaan, jolloin lumia oli edellisen kerran satanut noin 5-6 vuorokautta aiemmin. Selvityksessä käytiin kaikki halkaisijaltaan yli 20 cm paksut puut papanoita ja mahdollisia lisääntymis- ja levähdyspaikkoja (kolot, risupesät, pöntöt) etsien.

3.3 Aiemmat tiedot lajista

Espoon rajapintapalvelun tietojen mukaan kaava-alueen välittömässä läheisyydessä on aiemmin tunnistettuja asuttuja elinpiirejä (Kuva 3.2). Eri selvityksissä vuosina 2018-2020 kaava-alueen länsipuolisilta osilta on löydetty kolme erillistä ydinaluetta. Lähin ydinalue sijaitsee noin alle 100 metriä kaava-alueesta. Lähin tunnettu pesäpuu on ollut kaava-alueen länsipuolisen kerrostalon piha-alueen kolohaapa, joka on ollut pesäpuuna ainakin 2018. Samana vuonna on tehty yksittäinen papanapuhavainto (20 papanaa) myös kaava-alueen länsireunalta.



14.4.2023



Kuva 3.2. Espoon rajapintapalvelun liito-oravatiedot (03/2023). Kaava-alueen sijainti esitetty sinisellä ympyrällä.

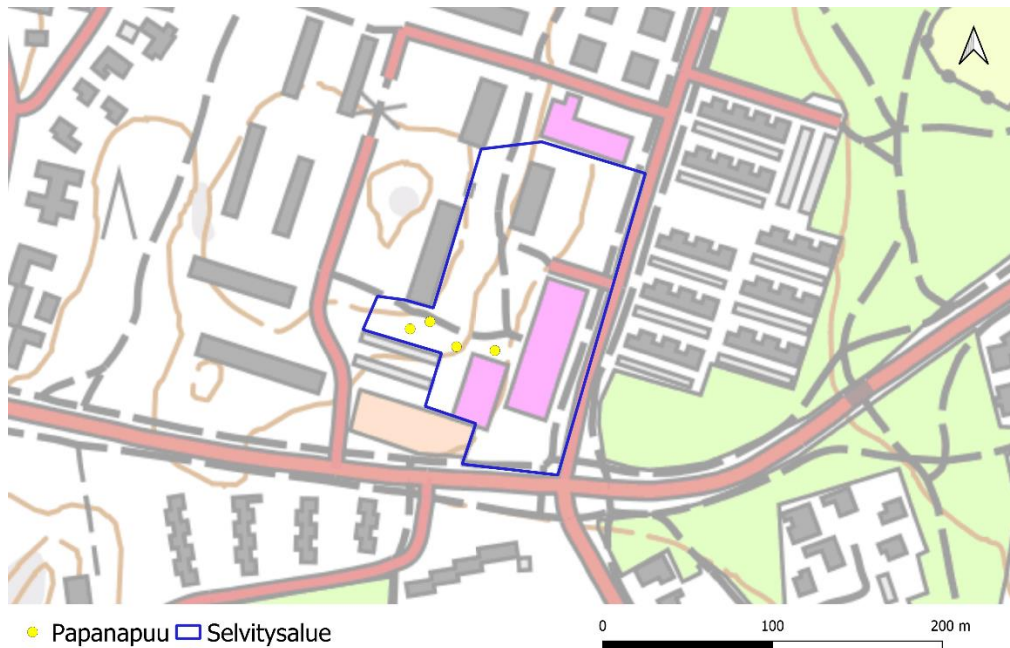
4 Tulokset

Selvitysalueelta löytyi neljä papanapuita. Papanapuita löytyi asemakaava-alueen länsireunalta, Ukonpuistosta sekä selvitetyn alueen länsiosan pihapiiristä. Yhtä puuta lukuun ottamatta havaitut papanamäärät olivat vähäisiä, 1-20 papanaa. Eniten papanoita löytyi kaava-alueen länsipuoliselta kuuselta, jossa oli 100 papanaa (suurin osa vanhoja, tummuneita).

Asemakaava-alueelta ei löydetty lajille sopivia lisääntymis- ja levähdyspaikkoja. Ainoat lisääntymiseen ja levähtämiseen soveltuvat puut olivat länsipuolisen kiinteistön pihapiirissä sijainnut entuudestaan tiedossa ollut kolohaapa (Kuva 3.2), joilta ei tehty papanahavaintoja.



14.4.2023



Kuva 4.1. Maastonselvityksessä havaitut papanapuut.

Havaintoja voi tulkita siten, että liito-orava on liikkunut länsipuolisilta alueilta asemakaava-alueen länsireunalle, mutta liikkuminen on ollut vähäistä. **Havainnot tulkittiin alueella satunnaisemmin liikkuneeksi yksilöksi.** Pieniin papanamääriin perustuen alueelle ei ole tulkittu elinpiirin osaa. Papanahavaintojen perusteella asemakaava-alueen länsipuolisella kiinteistölläkin laji oli liikkunut varsin vähän. Tulosten perusteella lajin esiintymiskuvassa ei ole tapahtunut muutosta kaava-alueella tai sen välittömässä lähiympäristössä.

5 Johtopäätökset

Lähtötietojen ja selvityksen havaintojen perusteella kaavoitustyöhön ei esitetä liito-oravaa koskevia rajoitteita tai suosituksia.

