

Espeen Otaniemen liito-oravaselvitys vuonna 2018

Johdanto

Espeen Otaniemessä on aiemmin selvitetty liito-oravan esiintymistä vuonna 2014 (Ympäristötutkimus Yrjölä 2014) liittyen alueen kaavoitukseen. Vuonna 2018 liito-oravan esiintyminen tarkastettiin uudelleen osassa aiemmin kartoitetun alueen kaakkoisosassa, josta merkittävä osa on Senaatti-kiinteistöjen hallinnoima. Uusi selvitysalue on pinta-alaltaan n. 24 ha, ja rajautuu alueelle Miestentie–Tekniikantie–Vuorimiehentie–Otaniementie–Laajalahden ranta (kuva 1). Alue on valtaosin rakennettua, ja metsäisiä laikkuja on laikuittain rakennusten lomassa yhteensä n. kolmasosalla selvitysalueen pinta-alasta. Selvitysalueella on yhteensä 13 kiinteistöä. Ympäristötutkimus Yrjölän (2014) mukaan merkkejä liito-oravan esiintymisestä on aiemmin havaittu vain selvitysalueen kaakkoisnurkan rakentamattomalta rantakaistaleelta, jonka kautta on myös merkitty kulkuyhteys pohjoiseen. Lisäksi alueelle on rajattu kaksi muuta liito-oravan elinympäristöksi soveltuvaa pienialaista laikkuja. Liito-orava on EU:n luontodirektiivin IV(a) liitteessä mainittu laji, jonka lisääntymis- tai levähdyspaikan (ks. Nieminen 2017) hävittäminen tai heikentäminen on kielletty luonnonsuojelulain 49 § nojalla.

Vuoden 2018 liito-oravaselvityksen toteutti Faunatica Oy Senaatti-kiinteistöjen toimeksiannosta. FM Kari Nupponen teki maastotyöt 11.4.2018, jolloin lumi oli lähes kokonaan sulanut, mutta kasvillisuus ei vielä ollut noussut, ja Laajalahti oli vielä kokonaan jäässä.

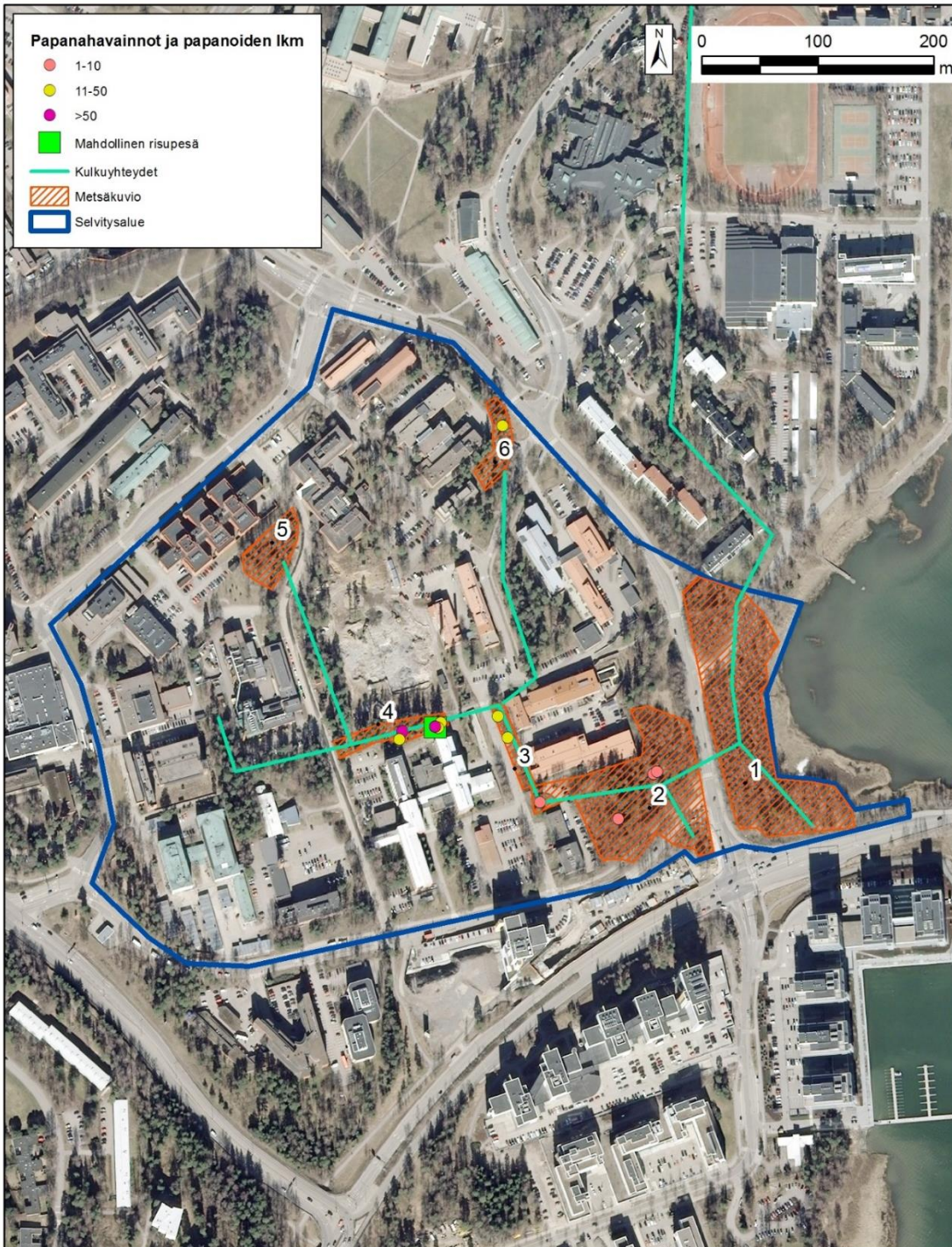
Inventoinnissa tarkastettiin kaikki rinnankorkeuslähimitaltaan yli 30 cm paksut kuuset ja lepät, yli 20 cm paksut haavat ja yli 35 cm paksut koivut. Näiden tyveltä etsittiin noin 0,75 m säteellä liito-oravan ulostepapanoita. Papanapuiden välittömästä lähiympäristöstä (<10 m etäisyydeltä) tarkastettiin myös yllä mainittua ohuempia puut. Lisäksi havainnoitiin liito-oravalle sopivia kolopuita, risupesä ja linnunpönttöjä. Yksityiskohtaiset puustotiedot kirjattiin ylös, jotta voitiin arvioida kohteen soveltuvuutta liito-oravalle (liite 1).

Tulokset

Vuonna 2018 alueella havaittiin yksi liito-oravan elinpiiri, joka sijaitsee Tutkijanpolun pienialaisessa reunametsikössä (kuvio 4; kuvat 1 & 2.1). Liito-oravan papanoita löytyi yhteensä 12 puun tyveltä; Puista kymmenen on kuusia, ja kaksi tammia. Kuviolla 4 on mahdollisesti liito-oravan risupesä, mutta kyseisen puun (kuusi, dbh 35 cm), oksisto on niin tiheä, että risupesän havaitseminen maanpinnalta ei onnistu. Kolopuita tai liito-oravalle sopivia pönttöjä ei havaittu selvitysalueella.

Liito-oravan asuttaman metsäkuvion pinta-ala on n. 0,2 ha. Metsikkö jatkuu kuvion länsipuolella, jossa n. 100 m matkalla on ainakin liikkumiseen sopivaa metsikköä. Puusto on kuitenkin keskimäärin nuorempaa kuin kuviolla 4, ja erityisesti kuusia on hyvin vähän. Kohteesta ei löytynyt liito-oravan papanoita, eikä sen kautta ole toimivaa kulkureittiä mihinkään, ja siksi metsikköä ei sisällytetty kuvion 4 rajaukseen.

Espoo, Otaniemi



Kuva 1. Vuoden 2018 selvitysalueen rajaus, liito-oravalle sopivien metsäkuvioiden rajaukset, papanahavaintojen sijaintipaikat sekä kulkuyhteydet selvitysalueen ulkopuolelle. Ilmakuva on vuodelta 2016, minkä jälkeen selvitysalueen eteläpuolinen kaistale on oleellisesti muuttunut tieväylien (Kehä I & Karhusaarentie) ja Keilaniemen rakennus- ja parannushankkeiden seurauksena.

Ainoa toimiva kulkuyhteys liito-oravan elinpiiriltä ulos kulkee Betonimiehentien reunapuita (kuvio 3) myöten kuviolle 2 (kuvat 2.2–2.4), ja sieltä edelleen rantametsikköä (kuvio 1) pitkin pohjoiseen. Yhteyden pullonkaula on kuvion 2 länsipäädyssä sijaitseva yksittäinen kuusi sekä muutamat rakennuksen seinän vierustan koivut, jotka ovat ratkaisevan tärkeitä yhteyden toimivuuden kannalta. Kuviolta 3 on myös heikko yhteys pohjoiseen Lämpömiehenkujan reunapuita pitkin, mutta se johtaa ilmeiseen umpikujaan Otaniementien katkaistessa reitin koilliseen. Kulkuyhteydet selvitysalueelta etelään ja lounaaseen ovat täysin katkenneet Kehä I:n ja Keilaniemen rakennus-/korjaustöiden seurauksena (kuvat 2.5 & 2.6). Myös suoran kulkuyhteyden toimivuus selvitysalueelta luoteeseen on nykyisin kyseenalainen, koska Vuorimiehentien ylitykseen ei ole luontevaa kohtaa korkean puuston puuttuessa tienvarresta.

Johtopäätökset

Liito-orava on saattanut asuttaa Tutkijanpolun metsälaikun (kuvio 4) vasta äskettäin, koska merkkejä esiintymisestä ei ole havaittu siellä aiemmassa selvityksessä (Ympäristötutkimus Yrjölä 2014). Toisaalta Yrjölä ei ole edes rajannut kohdetta liito-oravalle soveltuvaksi alueeksi, eikä myöskään kulkureittien varrella sijaitsevaksi. Todennäköisimmin laji on asuttanut kuvion 4 idästä käsin kuvioden 1, 2 & 3 kautta. Tulkintaa tukee vahvasti se, että yhtä vaille kaikki havaitut papanapuut sijaitsevat kyseisen reitin varrella, mikä lisäksi viittaa siihen, että kyseiset kuviot ovat lajin ruokailualueita. Kuvio 4 on niin pienialainen, ettei se yksinään riitä liito-oravan elinympäristöksi.

Tutkijantien metsälaikku (kuvio 4) on EU:n luontodirektiivin tarkoittama liito-oravan lisääntymis- ja levähdyspaikka. Lisääntymis- ja levähdyspaikkojen heikentämisen välttäminen edellyttää, että ainakin elinpiirin parhaimmat osat, eli runsaimmin papanoita sisältävä elinpiirin ydinalue ja mahdollinen erillinen ruokailualue sekä tarvittavat kulkuyhteydet tulee säilyttää liito-oravalle soveltuvina (Nieminen 2017). Lisääntymis- ja levähdyspaikan ja yhteyden säilyttämiseksi tulisi käytännössä rajata toimenpiteiden ulkopuolelle seuraavat kohteet:

- Tutkijanpolun reunametsikkö (kuvio 4),
- Kuvion 4 ja Betonimiehentien välisellä kaistaleella sijaitsevat yksittäiset puut,
- Betonimiehentien itäreunan puurivi (kuvio 3),
- Kuvio 2,
- Kuvio 1.

Lisäksi kulkuyhteys kuviolta 1 pohjoiseen on turvattava. Yhteydet länteen Tapiolaan sekä pohjoiseen Laajalahden rantametsiköihin kulkevat Otaniemen pohjoisrantaa pitkin, kuten Yrjölän (2014) raportissakin esitetään. Kuvion 4 länsipuolisten pienialaisten metsälaikkujen kautta ei ole kulkuyhteyksiä jäljellä, eikä niissä havaittu liito-oravan papanoita. Siksi Kivimiehentien länsipuolisilla metsälaikuilla ei ole oleellista vaikutusta liito-oravan todetun elinpiirin laatuun tai toiminnallisuuteen.

Viitteet

Nieminen, M. 2017: Liito-orava (*Pteromys volans* [Linnaeus, 1758]). – Julkaisussa: Nieminen, M. & Ahola, A. (toim.), Euroopan unionin luontodirektiivin liitteen IV lajien (pl. lepakot) esittelyt, s. 48–55. Suomen ympäristö 1/2017.

Ympäristötutkimus Yrjölä Oy 2014: Espoon Otaniemen alueen liito-oravaselvitys 2014. – Raportti 25.5.2014 Espoon kaupungille. 8 s.

Espoossa 18.4.2018

Kari Nupponen
Faunatica Oy

Liite 1. Selvityksen metsäkuvio- ja havaintotiedot.
Taulukko 1.1. Metsäkuviotiedot.

Kuvio	Pääpuulaji		SPL1		SPL2		SPL3		Sopivuus	Lisätietoja
	laji	dbh	laji	dbh	laji	dbh	laji	dbh		
1	Ko	20-30	Tle	25-35	Ku	30	Ha	30-40	2	Yhtenäinen lehtipuuvaltainen kaistale Otaniemien ja Laajalahden ruovikkoisen rannan välissä. Kuusia ja haapoja vain yksittäin.
2	Ku	45-75	Tle	20-30	Ha	35-40	Ko	25	2	Pienialainen metsälaikku, jonka länsipuoliskolla on järeää kuusikkoa. Kuviota halkoo Miestentie, jonka eteläpuolelle jää pienialainen erillinen metsälaikku.
3	Ta	35-40	Ko	30					3	Betonimiehenkujan ja rakennusten välinen kapea puurivi. Tärkeä liito-oravan kulkuyhteys.
4	Ku	25-40	Ko	30					2	Kapea kuusivaltainen metsälaikku Tutkijanpolun eteläreunalla. Liito-oravan esiintymän ydinalue.
5	Ha	35-40	Ko	25-30	Ku	25-30			2	Haapavaltainen metsälaikku, jossa puusto on melko järeää. Lähes eristynyt useimpien kulkuyhteyksien katkettua.
6	Ku	35	Ko	20-30	Mä	20-25			3	Metsäinen kaistale Lämpömiehenkujan pohjoisosan molemmin puolin. Melko eristynyt, toimiva kulkuyhteys vain etelään.

Pääpuulaji = Vallitsevan, ylimmän yhtenäisen latvuserroksen (ns. valtapuuston) pääpuulaji

SPL = Sivupuulaji

Laji = Puulaji: Ku = kuusi, Mä = Mänty, Ko = Koivu, Ha= Haapa, Hle = harmaaleppä, Tle = tervaleppä, Ra = raita, Ta = tammi

dbh = Keskimääräinen rinnankorkeusläpimitta, cm (5-15 cm haarukoin, esim. 20-25 tai 15-25)

Sopivuus:

1 Soveltuu hyvin. Hyvä metsä, jossa on kolopuita tai pönttöjä.

2 Soveltuu liito-oravalle (esim. kuusivaltainen metsä, jossa muutamia haapoja)

3 Soveltuu liikkumiseen. Puusto yli 10 m.

4 Ei sovellu liito-oravalle (avohakkuu, rakennettu kohde, tms.).

Taulukko 1.2. Tiedot vuoden 2018 selvityksessä havaituista liito-oravan papanapuista ja mahdollisesta pesäpuusta.

ID	Kuvio	Havaintotyyppi	Puulaji	Puun lpm (cm)	Koloja	Papanoita	Lisätiedot	N*	E*
1	2	papana-havainto	Kuusi	60	ei	10		6673480	379829
2	2	papana-havainto	Kuusi	55	ei	3		6673481	379832
3	2	papana-havainto	Kuusi	75	ei	10		6673441	379798
4	2	papana-havainto	Kuusi	55	ei	10	Yksittäinen kuusi parkkipaikan reunalla	6673455	379731
5	3	papana-havainto	Tammi	40	ei	30	Tammirivi tien ja rakennuksen välissä	6673511	379703
6	3	papana-havainto	Tammi	35	ei	50	Tammirivi tien ja rakennuksen välissä	6673529	379695
7	4	papana-havainto	Kuusi	35	ei	50		6673524	379646
8	4	papana-havainto	Kuusi	25	ei	30		6673519	379643
9	4	papana-havainto & mahdollinen risupesä	Kuusi	35	ei	300		6673520	379641
10	4	papana-havainto	Kuusi	40	ei	100		6673516	379612
11	4	papana-havainto	Kuusi	30	ei	30		6673509	379610
12	6	papana-havainto	Kuusi	45	ei	20		6673779	379699

*Käytetty koordinaatisto on ETRS-TM35FIN

LIITE 2. Valokuvia selvitysalueelta



Kuva 2.1. Liito-oravan asuttama metsälaikku Tutkijanpolun varrella (kuvio 4).



Kuva 2.2. Papanapuu selvitysalueen kaakkoisosassa kuviolla 2.



Kuvat 2.3. & 2.4. Käytännössä ainoa liito-oravan kulkuyhteys Tutkijanpolun reviiriltä ulos kulkee kuvioiden 3, 2 ja 1 kautta pohjoiseen. Kuviolla 3 (yläkuva) yhteys muodostuu tien ja rakennuksen välisestä puurivistä. Kuvion 2 länsipäädyssä parkkipaikan reunan yksittäinen järeä kuusi (alakuva) on yhteyden toimivuuden kannalta ratkaisevan tärkeä.



Kuvat 2.5. & 2.6. Liito-oravan kulkuyhteydet selvitysalueelta etelään ja lounaaseen ovat täysin katkenneet Miestentien ja Hagalundintien kohdalla.



Kuva 2.7. Liito-oravan papanaröykkiö mahdollisen risupesäpuun alla kuviolla 4 (Tutkijanpolun reunametsikkö).