

Asiakirjatyyppi
Luontoselvitys

Päivämäärä
4.11.2019

ESPOON KAUPUNKI

PUOLARINTIEN JATKEEN KUNNALLISTEKNINEN YLEISSUUNNITELMA

TÄYDENTÄVÄ LAHOKAVIOSAMMALSELVITYS 2019



**PUOLARINTIEN KUNNALLISTEKNINEN YLEISSUUNNITELMA
LAHOKAVIOSAMMALSELVITYS 2019**

Päivämäärä **4.11.2019**
Laatija **Juha Kiiski**
Kansikuva **Selvitysalueen länsiosan lahokaviosammalseiintymää.**

Viite

Ramboll
Säterinkatu 6
PL 25
02601 ESPOO
T +358 20 755 611
F +358 20 755 6535
www.ramboll.fi

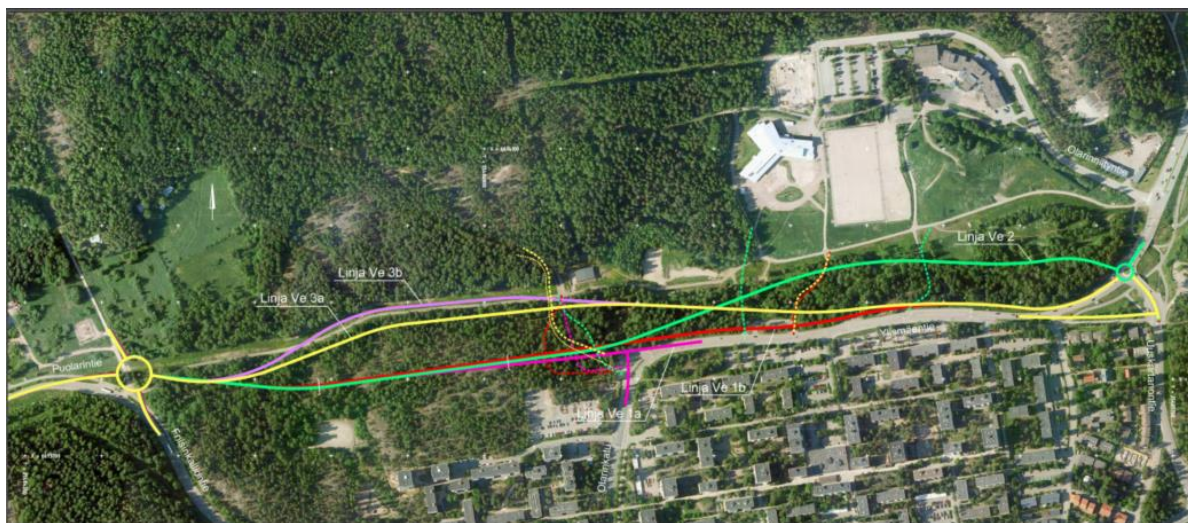
Sisällysluettelo

1.	Johdanto	1
2.	Tiivistelmä ja johtopäätökset suunnitteluun	1
3.	Lahokaviosammal	2
4.	Selvitysalueen rajaus	2
5.	Aineisto ja menetelmät	3
5.1	Maast selvitys	3
5.2	Aiemmat tiedot Espoosta	3
6.	Tulokset	4
6.1	Lahokaviosammaleesiintymä	4
6.2	Esiintymän tilan arviointi	5

1. JOHDANTO

Espoon eteläosien yleiskaavassa 2030 on esitetty Puolarintien jatke eli uusi pää-/kokoojakatu yhteys Puolarintieltä Ylismäentielle Friisinkalliontien välille. Yleiskaavassa katu on esitetty rakennettavaksi noin 350 metrin matkalta tunneliin. Puolarintien jatkeen kunnallistekniikan yleissuunnitelman I-vaiheessa tarkennetaan jatkeen katurakenteen ja muiden teknisten rakenteiden sijainti asema-kaavaehdotusta varten.

Lokakuussa 2019 Puolarintien jatkeen kt ys -työn tarjouskeskusteluissa ja maastokäynneillä katsottiin tarpeelliseksi tehdä suunnittelualueella lahakaviosammalselvitys. Raportissa esitetään selvityksen tulokset ja suunnittelualueen soveltuvuus lahakaviosammalsen elinympäristönä. Selvityksen on laatinut biologi, FM Juha Kiiski.



Kuva 1. Puolarintien jatkeen kt ys-työn suunnittelualue. Kuvassa vuoden 2015 hankkeen teknistaloudellisen selvityksen vaihtoehdot.

2. TIIVISTELMÄ JA JOHTOPÄÄTÖKSET SUUNNITTELUUN

Suunnittelualueelle tehtiin 1.11.2019 lahakaviosammalselvitys. Selvitys kohdennettiin maastohavaintojen ja vuoden 2018 luontoselvityksessä esitettyjen tietojen perusteella suunnittelualueen itäosaan ja länsiosaan. **Suunnittelualueelta löydettiin yksi lahakaviosammalsiintymä.** Lajin esiintymisen säilymistä kannalta ehtoja ovat lahoppuujatkumo ja pienilmaston säilyttäminen. **Suunnittelussa tulee huomioida seuraavat asiat:**

- **Esiintymän idänpuoleinen noro tulee pyrkiä säilyttämään pienilmaston säilyttämiseksi.**
- **Lahokaviosammalsiintymän lähistöllä ei tule hakata puustoa. Yksiselitteistä puskurivyöhykkeen leveyttä ei ole.**
- **Suunnittelussa esiintymisaluetta ympäröivään ympäristöön ei tule osoittaa virkistyskäyttöä lisääviä rakenteita.**

3. LAHOKAVIOSAMMAL

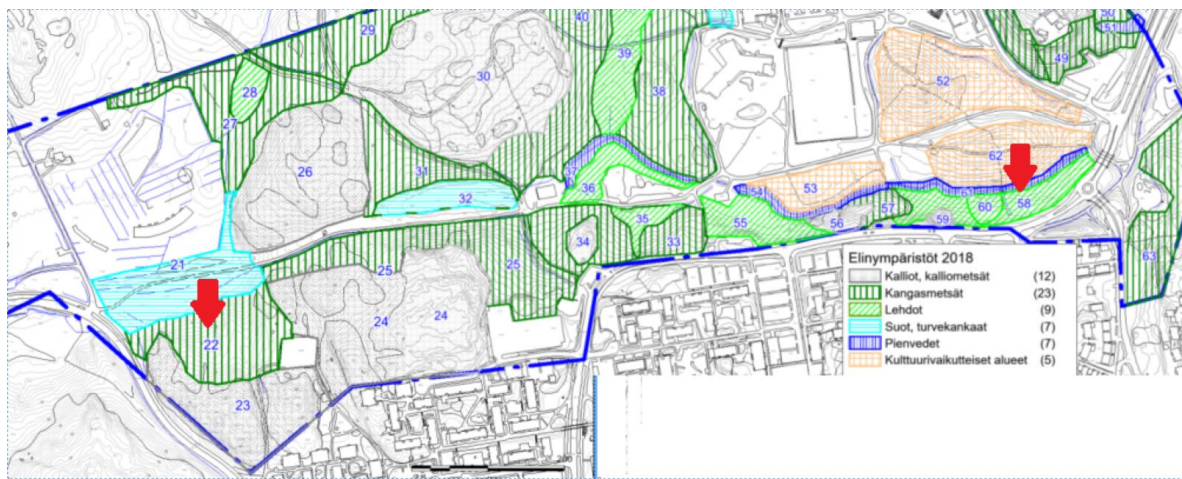
Lahokaviosammal on luonnonsuojelulain 47 §:n mukainen erityisesti suojeltava laji, jonka säilymiselle tärkeän esiintymispaikan hävittäminen tai heikentäminen on kielletty. Lisäksi laji on luontodirektiivin liitteen II laji ja luokiteltu valtakunnallisesti erittäin uhanalaiseksi (EN) (Hyvärinen, ym. 2019). Suomessa laji esiintyy esiintymisalueensa pohjoisreunalla. Suomessa lajia on havaittu lähinnä maan eteläisimmissä osissa. Lajia on aiemmin pidetty hyvin harvinaisena, mutta viime vuosina uusia havaintoja on kertynyt etenkin Uudellamaalla.

Lahokaviosammalen tyypilliset elinympäristöt ovat vanhoja lahoppuujatkumon sisältäviä kuusivaltaisia metsiä. Laji kasvaa pääasiassa maapuilla ja kannoilla. Tyypillisimmät kasvupaikat ovat pitkälle lahonneita, kosteita kuusimaapuita. Lajia on kuitenkin tavattu myös muiden puulajien pitkälle lahonneilta lahoppuilla. Usein lajia on tavattu etenkin sopivilla pohjoisrinteisiin sijoittuvissa rinnemetsissä. Laji käytännössä puuttuu kovan virkistyspaineen alaisista metsistä. Lajin havainnoimiseen parasta aikaa ovat loppusyksy ja kevät.

Lajin elinympäristövaatimuksia on kuvattu tarkemmin muissa julkaisuissa (mm. Manninen 2017, Lammi & Vauhkonen 2019).

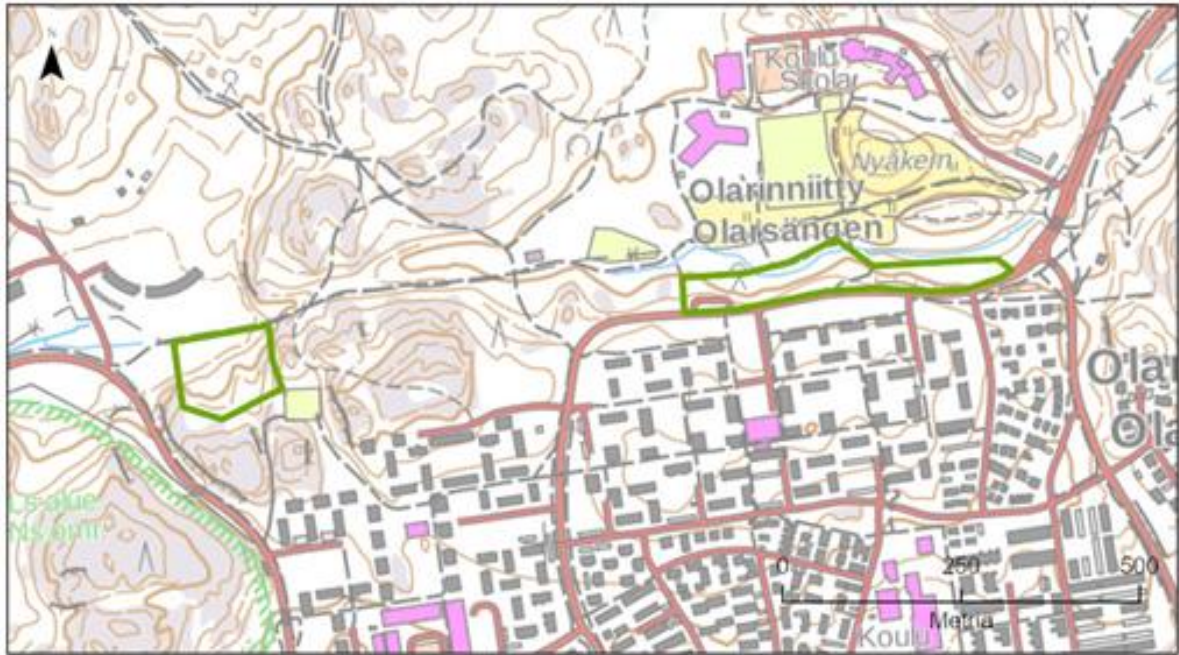
4. SELVITYSALUEEN RAJAUS

Selvitysalueen rajaukseen vaikutti vuoden 2018 luontoselvityksen (Keiron 2018) tulokset ja toisaalta myös Puolarintien jatkeen kt ys -hankkeen maastokäynnin havainnot lokakuussa 2019. Vuoden 2018 luontoselvityksen luontotyyppien määrittelyn yhteydessä on arvioitu myös luontotyyppikuvioiden soveltuvuutta lahokaviosammalen elinympäristönä. Luontoselvityksen mukaan Puolarintien jatkeen suunnittelualueelle sijoittuisi yksi tulevaisuudessa lajille soveltuva alue, kuvio 58. Kyseinen kuvio sijoittuu Olarinniityn koulun kaakkoispuolelle, Ylismäentien varrelle.



Kuva 2. Vuoden 2018 luontoselvityksen luontotyyppikuvio. Tähän selvitykseen pääpiirteissään sisällytyt kuviot 22 ja 58 on merkitty nuolilla.

Lokakuussa 2019 alueelle tehtiin maastokäynti. Maastokäynnin havaintojen perusteella jokseenkin soveltuvan alueen (kuvio 58) arvioitiin olevan jonkin verran aiempaa arviota laajempi länteen. Lisäksi selvitysalueeseen katsottiin perustelluksi sisällyttää myös pääosa kuvioista 22. Kuvio 22 on runsaasti eri ikäistä lahoppuuta. Lopullinen selvitysalueerajaus on esitetty kuvassa 3.



Kuva 3. Lahokaviosammalseelvityksen selvitysalueen rajausta oli kaksiosainen.

5. AINEISTO JA MENETELMÄT

5.1 Maastoselvitys

Maastoselvitys tehtiin 1.11.2019. Selvitysalueelta lajia etsittiin pääasiassa halkaisijaltaan yli 10 cm maapuilta ja pitkälle lahonneilta kannoilta. Selvitys painottui kuusilahopuille etenkin selvitysalueen länsiosassa, jossa oli runsaasti lehtilahopuuta. Erytystä huomiota kiinnitettiin pitkälle lahonneisiin kuusiin ja kuusenkantoihin. Maapuiden osalta tuoreempia lahopuita ei inventoitu. Eriytyisen huolellisesti pyrittiin käymään läpi pidemmälle lahonneet, sammalia kasvavat maapuut. Selvityksen aikana kirjattiin tietoja alueen lahopuujatkumosta ja arvioitiin aluetta lajin elinympäristönä. Selvitysalueen aluerajaus oli suunnittelualueetta jonkin verran laajempi.

5.2 Aiemmat tiedot Espoosta

Espoosta tunnetaan noin 80 lahokaviosammalsiintymää. Espoon vahvin esiintymisalue on Hanusjärven ympäristössä. Puolarintien selvitysalueen välittömästä läheisyydestä ei ole tiedossa aiempia havaintoja lajista (kuva 4). Lähimmät havainnot ovat muutaman kilometrin etäisyydellä Keskuspuiston alueelta Bosmalmista ja Kehä II itäpuolisen Nygrannaksen Lukukallion alueelta.



Kuva 4. Tunnetut lahokaviosammalsiintymät lähialueilla Espoossa 11/2018 (kuvaote Lammi & Vauhkonen 2019). Selvitysalueen sijainti esitetty viitteellisesti punaisella suorakulmiolla.

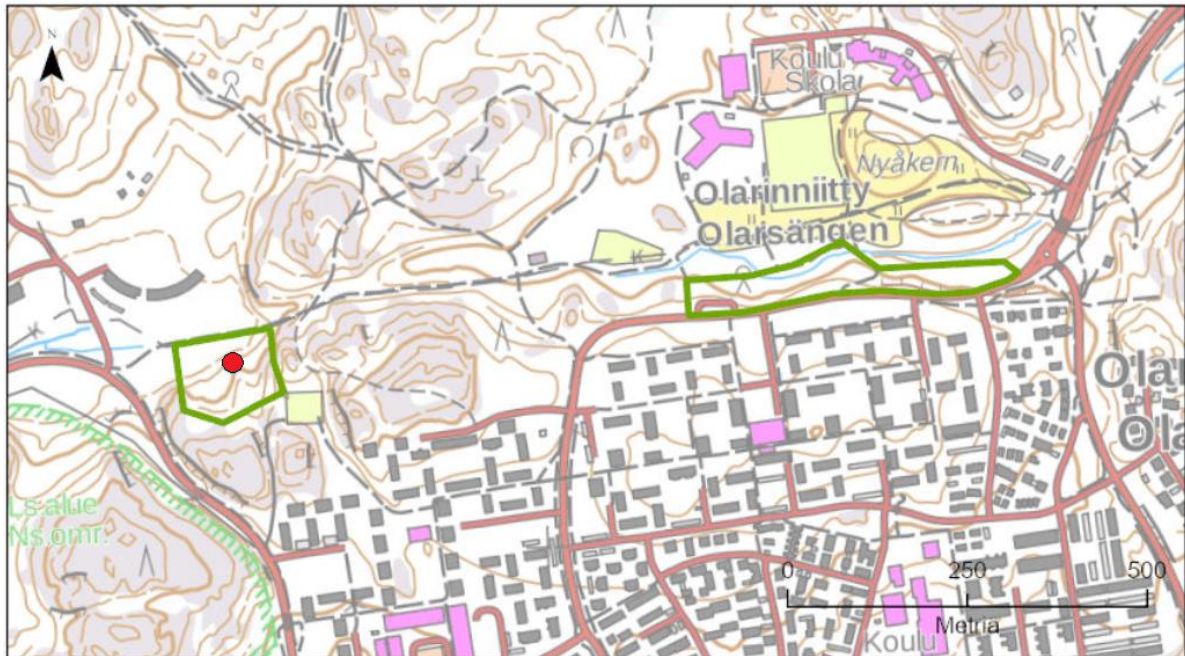
6. TULOKSET

6.1 Lahokaviosammalesiintymä

Selvitysalueen länsiosasta löydettiin yksi esiintymä. Esiintymä sijaitsee noropainanteen länsipuolella, kallionpöydän reunalla. Esiintymällä oli tuoretta 11 itiöpesäkettä. Vanhoja itiöpeiriä ei löydetty. Löytö tehtiin 2 m mittaisen kaatuneen kuusen rungontäältä. Esiintymän lähiympäristö on lahoppuustoltaan selvitysalueen edustavinta osaa. Esiintymän läheisyydessä on selkeä lahoppuujatkumo ja paikoin on useita puiden runkoja kaatunut lahoppuukeskittymiksi. Pääosa maapuista on kaatuneita lehtipuita, mutta seassa on myös pitkälle lahonneita kuusimaapuita.



Kuva 5. Lahokaviosammalesiintymä löydettiin kuvan keski-osan kuusimaapuulta.



Kuva 6. Esiintymän sijainti.



Kuva 7. Lahokaviosammalen elinympäristörajaus, kehittyvän elinympäristön rajaus ja noron sijainti.

Lahopuustoltaan edustavimmalle ja lahokaviosammalen elinympäristövaatimusten kannalta parhaalle osalle rajattiin elinympäristöalueen raja (kuva 7). Raja on tehty lahopuujatkumon perusteella. Rajauksen alueella esiintyy myös lahokaviosammalen kasvualustanaan suosimia pitkälle lahonneita kuusimaapuita sekä lehtimaapuita. Elinympäristörajauksen pinta-ala on 0,57 ha. Raja sisältää myös valtaosan noron selvemmin näkyvästä osasta. Noron arvioidaan määrittelyalueen kasvupaikan pienilmastoa.

Kehittyvän alueen raja on pinta-alaltaan 1,35 ha. Kehittyvällä alueella tarkoitetaan tässä selkeää aluetta, jossa pidempään lahonneen puuaineksen määrä on vähäinen. Kehittyvällä alueella on kuitenkin paikoin runsaastikin lahoppua, mutta se on vielä pääasiassa liian kovaa lajin kasvualustaksi. Potentiaalisen alueen luoteisosassa kuuluu heinäkorpialueeseen, joka saa vettä rinteiden norosta. Korven alueella on kaadettuja, järeitä kuusia. Korven sammaloitumisvaiheen järeitä kuusimaapuita on runsaasti, mutta puut ovat edelleen puuainekseltaan melko kovia.

Selvitysalueen itäisellä osa-alueella pehmenneitä kuusipuuta oli hyvin niukasti, mutta lahoppuujatkumo oli kehittymässä. Länteen päin mentäessä osa-alue muuttuu lahoppuustoltaan lehtipuuvallaisemmaksi. Kuvio arvioidaan aiemman, 2018 luontoselvityksen tapaan, mahdollisesti lajille tulevaisuudessa soveltuvaksi.

6.2 Esiintymän tilan arviointi

Esiintymän tilaksi arvioidaan elinvoimainen, säilyvä. Arvioinnin perusteet:

- Elinympäristörajauskella on lahoppuujatkumo ja uutta lajille soveltuvaa, pitkälle lahonnutta lahoppua on kehittymässä
- Alueella ei ole tehty – korven ylisuusiensa kaatoa lukuun ottamatta – metsänhoitoa
- Alueen pienilmasto on ollut puuston ja noron perusteella vakaa
- Selvityksessä löydettiin ainoastaan yksi kasvupaikka, mutta itiöperien määrä on melko korkea, 11 kpl. Itiöperien määrän voi tulkita jossain määrin kielivän kasvupaikan soveltuvuudesta lajille.

Alueen pienilmaston arvioidaan määrittyvän seuraavista:

- Pohjoisrinne metsineen: tyypillinen kasvupaikka lajille, suojanee vallitsevilta, lounaanpuoleisilta tuuilta. Kasvupaikan eteläpuoliset metsät erirakenteisia ja -ikäisiä, suojaisia. Pohjoispuolella puusto aukkoisempaa, tasaikäisempää/harvempaa.
- Noro: ilmeisesti kausikostea, mutta täysin kuivan todennäköisesti ainoastaan loppukesällä.
- Korpi: syksyllä 2019 korpi oli luhtainen, märkä.

VIITTEET

Lammi, E. & Vauhkonen, M. 2019. Uudenmaan lahokaviosammaleesiintymien luokittelu ja priorisointi. Ympäristösuunnittelu Enviro Oy.

Manninen, O. 2017. Helsingin lahokaviosammalseelvitys 2017. Kaupunkiympäristön julkaisuja 2017:8. Helsingin kaupunki.

Hyvärinen, E., Juslén, A., Kemppainen, E., Uddström, A. & Liukko, U-M. 2019. Suomen lajien uhanalaisuus – Punainen kirja 2019. Ympäristöministeriö & Suomen ympäristökeskus.